

【 대표이사 등의 확인 】

확 인 서

우리는 당사의 대표이사 및 신고업무담당이사로서 이 사업보고서의 기재내용에 대해 상당한 주의를 다하여 직접 확인·검토한 결과, 중요한 기재 사항의 기재 또는 표시의 누락이나 허위의 기재 또는 표시가 없고, 이 사업보고서에 표시된 기재 또는 표시 사항을 이용하는 자의 중대한 오해를 유발하는 내용이 기재 또는 표시되지 아니하였음을 확인합니다.

또한, 당사는 「주식회사의외부감사에관한법률」 제2조의2 및 제2조의3의 규정에 따라 내부회계관리제도를 마련하여 운영하고 있음을 확인합니다.(「주식회사의외부감사에관한법률」 제2조에 의한 외감대상법인에 한함)

2011.03.31 .

【회사명】 쌍용자동차(주)

대 표 이 사 이 유 일 (서명)

신고업무담당이사 최 상 진 (서명)

【 대표이사 등의 확인 】

확 인 서

우리는 당사의 대표이사 및 신고업무담당이사로서 이 사업보고서의 기재내용에 대해 상당한 주의를 다하여 직접 확인·검토한 결과, 중요한 기재 사항의 기재 또는 표시의 누락이나 허위의 기재 또는 표시가 없고, 이 사업보고서에 표시된 기재 또는 표시 사항을 이용하는 자의 중대한 오해를 유발하는 내용이 기재 또는 표시되지 아니하였음을 확인합니다.

또한, 당사는 「주식회사의외부감사에관한법률」 제2조의2 및 제2조의3의 규정에 따라 내부회계관리제도를 마련하여 운영하고 있음을 확인합니다.(「주식회사의외부감사에관한법률」 제2조에 의한 외감대상법인에 한함)

2011.03.31 .

【회사명】 쌍용자동차(주)

대 표 이 사

이 유 일

(서명)

신고업무담당이사

최 상 진

(서명)

I. 회사의 개요

1. 회사의 개요

가. 회사의 법적, 상업적 명칭

당사의 명칭은 "쌍용자동차 주식회사"라고 표기합니다. 또한 영문으로는 "Ssangyong Motor Company"라고 표기합니다.

나. 설립일자

당사는 자동차 및 동부품의 제조판매를 영위할 목적으로 1962년 12월 6일 설립되었으며, 1975년 5월 29일 한국거래소 유가증권시장에 상장되어 매매가 개시되었으며 현재까지 상장 유지하고 있습니다.

다. 본사의 주소, 전화번호, 홈페이지 주소

- 주 소 : 경기도 평택시 칠괴동 150-3
- 전화번호 : 031-610-1114
- 홈페이지 : <http://www.smotor.com>

라. 주요 사업의 개략적 내용

당사는 각종 자동차 및 동부품을 제조판매하는 회사로써 평택에 위치한 평택공장(본사)에서 체어맨W, 체어맨H, 렉스턴, 카이런, 액티언, 액티언스포츠, 로디우스, 코란도C를 생산하고 있으며 창원공장에서는 상기 차량의 가솔린 및 디젤 엔진을 생산하고 있습니다. 또한 국내 142개 대리점, 본사 직판팀 및 해외 대리점을 통해 국내 및 해외 100개국에서 차량을 판매하고 있습니다.

전년 동기 소비 침체 영향 및 당사 기업회생절차개시로 판매가 크게 위축되었으나 2010년 기말 현재 강력한 구조조정에 따른 생산성 증가와 이미지 개선으로 회복세로 완성차량 판매는 전년동기 대비 129.6% 증가한 80,215대를 기록하고 있습니다. 상세한 사항은 동 공시서류의 "II. 사업의 내용"을 참조 하시기 바랍니다.

* 완성차 판매

(단위 : 대)

구 분	2010년		2009년		2008년	
	내수	수출	내수	수출	내수	수출
렉스턴	5,835	5,014	2,637	1,454	4,035	6,595
엑티언	1,410	6,158	2,116	2,810	4,379	8,264
엑티언 스포츠	14,054	11,089	8,532	3,470	10,739	11,503
카이런	1,514	17,795	2,695	3,067	5,704	13,959
체어맨H	3,589	-	2,683	-	6,244	1
체어맨W	4,664	53	2,778	39	6,624	68
로디우스	1,393	3,065	748	1,907	1,440	2,850
코란도C	-	4,582	-	-	-	-
계	32,459	47,756	22,189	12,747	39,165	43,240
총계	80,215		34,936		82,405	

마. 공시서류작성기준일 현재 계열회사의 총수, 주요계열회사의 명칭 및 상장여부

당사는 작성기준일 현재 당사가 직접 설립한 계열회사는 3곳 입니다

순서	회 사 명	주 권 상 장	협회등록법인	비 상 장	비 고
1	쌍용자동차(주)	○			
2	쌍용(의정)기차배건제조유한공사			○	
3	쌍용기차 유한공사			○	
4	Ssangyong European Parts Center BV			○	

바. 신용평가에 관한 사항

평가일	평가대상 유가증권 등	평가대상 유가증권의 신용등급	평가회사 (신용평가등급범위)	평가구분
2008.07.17	회사채	한국신용평가(주): BBB-Negative	한국신용평가(주) (AAA~D)	정기평가
2008.07.21	회사채	한국신용정보(주): BBB-Negative	한국신용정보(주) (AAA~D)	정기평가
2008.12.29	회사채	한국신용평가(주): BB Negative	한국신용평가(주) (AAA~D)	수시평가
2008.12.29	회사채	한신정평가(주): BB Negative	한신정평가(주) (AAA~D)	수시평가
2009.01.09	회사채	한국신용평가(주): D	한국신용평가(주) (AAA~D)	수시평가
2009.01.09	회사채	한신정평가(주): D	한신정평가(주) (AAA~D)	수시평가

※ 기업어음(CP)에 대한 신용등급 정의

- A1 : 적기상환 능력이 최고 수준이며, 투자위험도가 극히 낮으며 현단계에서 합리적으로 예측 가능한 환경변화에도 영향을 받지 않을 만큼 안정적인
 - A2 : 적기상환 능력이 우수하며, 투자위험도가 매우 낮지만 A1 등급에 비하여 다소 열등한 요소가 있음
 - A3 : 적기상환 능력은 양호하지만, 투자위험도는 낮은 수준이지만 장래 급격한 환경변화에 따라 다소 영향을 받을 가능성이 있음
 - B : 적기상환 능력은 인정되나, 투기적인 요소가 내재되어 있음
 - C : 적기상환 능력이 의문시됨
 - D : 지급불능 상태에 있음
- 상기 등급 중 A2~B까지 + 나 -를 부여할 수 있습니다.

※ 회사채에 대한 신용등급 정의

- AAA : 원리금 지급확실성이 최고 수준으로 투자위험도가 극히 낮으며 현단계에서 합리적으로 예측가능한 장래의 어떠한 환경변화에도 영향을 받지 않을 만큼 안정적인
- AA : 원리금 지급확실성이 매우 높아 투자위험도가 매우 낮지만 AAA등급에 비해 다소 열등한 요소가 있음
- A : 원리금 지급확실성이 높아 투자위험도는 낮은 수준이지만 장래 급격한 환경변화에 따라 다소 영향을 받을 가능성이 있음
- BBB : 원리금 지급확실성은 인정되지만 장래 환경변화로 원리금 지급 확실성이 저하될 가능성이 있음
- BB : 원리금 지급확실성에 당면 문제는 없지만 장래의 안정성면에서는 투기적 요소가 내포되어 있음
- B : 원리금 지급확실성이 부족하여 투기적이며, 장래의 안정성에 대해서는 현단계에서 단언할 수 없음

- CCC : 채무 불이행이 발생할 가능성을 내포하고 있어 매우 투기적임
 - CC : 채무 불이행이 발생할 가능성이 높아 상위등급에 비해 불안요소가 더욱 많음
 - C : 채무 불이행이 발생할 가능성이 극히 높고 현단계에서는 장래 회복될 가능성이 없을 것으로 판단됨
 - D : 원금 또는 이자가 지급불능상태에 있음
- 상기 등급 중 AA ~ CCC 까지 + , - 기호가 첨부될 수 있습니다

2. 회사의 연혁

가. 본점소재지

당사의 본점소재지는 경기도 평택시 칠괴동 150-3에 위치하고 있습니다.

나. 경영진의 중요한 변동(대표이사를 포함한 1/3 이상 변동)

변경일	변경전	변경후	비고
2009.03.22/23	천홍(이사) 란칭송(대표이사), 정명섭(사외이사) 이효익(사외이사), 지홍민(사외이사) 공상리(사외이사), 황서생(사외이사)	란칭송(대표이사) 정명섭(사외이사) 이효익(사외이사) 지홍민(사외이사)	○ 임기만료 03.22 : 공상리(사외이사), 황서생(사외이사) 03.23 : 천홍(이사)
2009. 12.17 2010. 01.19	란칭송(대표이사) 정명섭(사외이사) 이효익(사외이사) 지홍민(사외이사)	이유일(공동대표이사) 박영태(공동대표이사) 하광용(사내이사)	정명섭, 이효익, 지홍민 2010.1.19일 퇴임
2011.03.09	이유일(공동대표이사) 박영태(공동대표이사) 하광용(사내이사)	이유일(대표이사) 과완 쿠마 고엔카(이사) 바랏 도쉬(이사) 물롱에 티에리(사외이사) 김기환(사외이사) 서운석(사외이사)	박영태, 하광용 2011.03.09일 퇴임

다. 대표이사의 변동

변경일	변경전	변경후
2007.09.18	최형탁, 장하이타오, PHILIP MURTAUGH	최형탁, 장하이타오
2007.11.02	최형탁, 장하이타오	최형탁, 장하이타오, 란칭송
2009.01.06	최형탁, 장하이타오, 란칭송	란칭송
2009.12.17	란칭송	이유일, 박영태
2011.03.09	이유일, 박영태	이유일

라. 최대주주의 변동

VII. 주주에 관한 사항. 2. 최대주주 변동내역 참조

마. 회사가 회의, 회사정리절차 그 밖에 이에 준하는 절차를 밟은 적이 있거나 현재 진행 중인 경우 그 내용과 결과

회사는 회생절차 신청을 통한 경영정상화를 도모하기 위하여 2009년 1월 9일 채무자의 회생 및 파산에 관한 법률 제34조에 따라 서울중앙지방법원에 회생절차개시를 신청하였습니다. 이에 동 법원은 2009년 1월 12일 모든 회생채권자 및 회생담보권자에 대한 포괄적금지명령과 회사 재산보전처분을 결정하였으며 2009년 2월 6일부로 회사에 대하여 회생절차개시결정을 하였습니다. 동 결정문에 따르면 회생채권자, 회생담보권자 및 주주의 목록 제출기간을 2009년 2월 6일부터 2009년 2월 27일까지, 회생채권, 회생담보권 및 주식의 신고기간을 2009년 3월 2일부터 2009년 3월 19일까지, 회생채권, 회생담보권의 조사기간을 2009년 3월 20일부터 2009년 4월 9일까지로 하며 제1회 관계인집회를 2009년 5월 22일에 개최하였습니다.

한편, 회사가 법원에 2009년 9월 15일 제출한 회생계획안은 2009년 11월 6일 개최된 제2차 및 제3차 관계인집회에서 회생채권조의 찬성율이 요건을 충족시키지 못하여 부결되었습니다. 회생계획안이 부결됨에 따라 회생계획안 재결의를 위한 관계인집회 속행 기일이 2009년 12월 11일 개최하였으며, 회사가 제출한 수정회생계획안은 2009년 12월 17일 법원으로 부터 인가를 받았습니다

회생계획안에 대한 법원 인가에 따라 법원인가일인 2009년 12월 17일을 기준으로 채무조정을 완료하였습니다. 그 결과 자본금이 61,971백만원 감소하였으며 채무조정이익 292,764백만원을 인식하였습니다.

회사는 2010년 1월 8일 회사의 재무구조를 개선하고 채무의 조기변제 및 새로운 지배주주를 확보함으로써 회생절차를 조기에 종결하는 방안으로 회생실무준칙 제11호 "회생절차에서의 M&A에 관한 준칙"에 의거 M&A 추진 및 주간사 선정계획(안)을 법원에 허가 신청하였으며, 법원으로 부터 이에 대한 허가를 받아 삼정KPMG 컨소시엄을 주간사로 선정하였으며, 2010년 8월11일 우선협상대상자(Mahindra & Mahindra Ltd) 및 예비협상대상자(Raghav Industries Ltd)를 법원으로 부터 허가 받아

2010년 8월23일 M&A에 관한 양해각서(MOU)를 체결하여 정밀실사를 완료하였으며, 2010년 11월 23일에 인도에 본사를 두고 있는 Mahindra & Mahindra Ltd.(이하 "Mahindra")와 M&A를 위한 투자계약을 체결하였습니다. 총 인수대금은 5,225억원이며, 그 방법은 다음과 같습니다.

(1) 신주발행(제3자배정 유상증자)

- 발행할 주식의 종류 : 기명식보통주
- 신주인수 대금 : 427,095백만원
- 취득지분율 : 70% (인수후 총발행주식수 기준)

(2) 회사채 발행

- 사채의 종류 : 무기명식 무보증 사채 (만기: 3년, 표면금리 7%, 액면발행)
- 사채의 총액 : 95,405백만원

2011년 01월 31일 변경회생계획안(수정안) 인가 결정이 되어 , 2011년 3월 3일 회생담보권 및 회생채권 변제 (임대보증금 등 제외)하고, 2011년 03월 09일 회생절차 종결 신청하였으며, 2011년 3월14일 법원의 회생절차종결 결정을 득하였습니다.

바. 그 밖에 경영활동과 관련된 중요한 사항의 발생내용

"마. 회사가 회의, 회사정리절차 그 밖에 이에 준하는 절차를 밟은 적이 있거나 현재 진행중인 경우 그 내용과 결과" 와 동일

3. 자본금 변동사항

가. 증자(감자)현황

(기준일 : 2011년 03월 31일)

(단위 : 원, 주)

주식발행 (감소)일자	발행(감소) 형태	발행(감소)한 주식의 내용				
		종류	수량	주당 액면가액	주당발행 (감소)가액	비고
2009년 12월 17일	무상감자	보통주	88,825,632	5,000	-	감자비율: 73.51%
2009년 12월 29일	출자전환	보통주	76,431,443	5,000	5,000	증자비율: 239%
2010년 01월 17일	무상감자	보통주	72,289,875	5,000	-	감자비율 : 66.67%
2010년 07월 21일	출자전환	보통주	417,045	5,000	15,000	증자비율: 1.15%
2011년 01월 04일	출자전환	보통주	5,193	5,000	15,000	증자비율: 0.00%
2011년 02월 09일	유상증자(제3자배정)	보통주	85,419,047	5,000	5,000	증자비율: 233.75%

4. 주식의 총수 등

가. 주식의 총수

주식의 총수 현황

(기준일 : 2011년 03월 31일)

(단위 : 주)

구 분	주식의 종류			비고
	보통주	우선주	합계	
I. 발행할 주식의 총수	2,950,000,000	50,000,000	3,000,000,000	-
II. 현재까지 발행한 주식의 총수	1,367,361,454	0	1,367,361,454	-
III. 현재까지 감소한 주식의 총수	1,245,399,613	0	1,245,399,613	-
1. 감자	1,245,399,613	0	1,245,399,613	-
2. 이익소각	0	0	0	-
3. 상환주식의 상환	0	0	0	-
4. 기타	0	0	0	-
IV. 발행주식의 총수 (II-III)	121,961,841	0	121,961,841	-
V. 자기주식수	0	0	0	-
VI. 유통주식수 (IV-V)	121,961,841	0	121,961,841	-

5. 의결권 현황

(기준일 : 2011년 03월 31일)

(단위 : 주)

구 분	주식수		비고
발행주식총수(A)	보통주	121,961,841	-
	우선주	-	-
의결권없는 주식수(B)	보통주	-	-
	우선주	-	-
기타 법률에 의하여 의결권 행사가 제한된 주식수(C)	보통주	-	-
	우선주	-	-
의결권이 부활된 주식수(D)	보통주	-	-

	우선주	-	-
의결권을 행사할 수 있는 주식수 (E = A - B - C + D)	보통주	121,961,841	-
	우선주	-	-

6. 배당에 관한 사항 등

당사 정관 제39조(이익배당) 규정

- ① 이익의 배당은 금전과 주식으로 할 수 있다.
- ② 이익의 배당은 주식으로 하는 경우 회사가 수종의 주식을 발행한 때에는 주주총회의 결의로 그와 다른 종류의 주식으로도 할 수 있다.
- ③ 제①항의 배당은 매결산기말 현재의 주주명부에 기재된 주주 또는 등록된 질권자에게 지급한다.
- ④ 배당금의 지급청구권은 5년간 이를 행사하지 아니하면 소멸시효가 완성되며 이로 인한 배당금은 이 회사에 귀속한다

최근 3사업연도 배당에 관한 사항

구 분		제49기	제48기	제47기
주당액면가액 (원)		5,000	5,000	5,000
당기순이익 (백만원)		8,115	-346,270	-709,684
주당순이익 (원)		224	-32,499	-5,875
현금배당금총액 (백만원)		-	-	-
주식배당금총액 (백만원)		-	-	-
현금배당성향 (%)		-	-	-
현금배당수익률 (%)	보통주	-	-	-
	우선주	-	-	-
주식배당수익률 (%)	보통주	-	-	-
	우선주	-	-	-
주당 현금배당금 (원)	보통주	-	-	-
	우선주	-	-	-
주당 주식배당 (주)	보통주	-	-	-
	우선주	-	-	-

○ 당사는 2009년 12월 17일 회생계획 인가를 서울지방법원으로 부터 받은 회사이며, 회생계획안에서 정한 회생절차종결(2011.3.14) 때까지 주주에 대하여 이익 배당을 하지 아니합니다. (채무자 회생 및 파산에 관한 법률 제55조 참조)

○ 당기중 회생계획안에 따라 2차 균등감자를 실시하였으며, 이로 인하여 보통주식수는 108,410,431주에서 36,120,556주로 감소하였으나, 이는 기초에 변동한 것으로 가정하였습니다. 또한, 전기의 유통보통주식수는 120,804,620주였으나, 전기말의 1차 차등감자 및 당

분기의 2차 무상균등감자비율을 적용한 10,654,868주를 가중평균유통보통주식수로 계산하여 전기 주당순손실을 재계산하였습니다.

II. 사업의 내용

1. 사업의 내용

가. 회사의 현황

(1) 산업의 특성

2만 여개의 부품이 조립되어 생산되는 자동차산업은 철강, 기계, 전자, 전기, 플라스틱, 유리, 고무, 섬유 등 거의 모든 소재분야 산업과 연관이 있는 종합기계 산업으로서 기술개발의 파급효과와 부품국산화에 따른 생산 유발 효과가 큰 산업입니다. 또한 금융, 판매, 정비, 보험, 운수, 관광 등 광범위한 서비스산업에도 직·간접적인 연관이 있어 고용창출에도 크게 기여하고 있습니다.

더욱이 전 세계적으로 자동차교역 규모가 확대됨에 따라 수출 전략산업으로서의 역할도 해내고 있으며, 최근에는 환경친화적 미래형 자동차와 지능형 자동차 개발을 위해 자동차에 첨단 전자기술이 폭넓게 응용되면서 정보통신, 차세대 전지, 반도체, 무선통신, 콘텐츠, 디스플레이 등 첨단 산업과의 관련성이 증대되고 있어 21세기에도 국가경제를 이끄는 '산업 중의 산업' 으로서의 위치를 확고하게 지켜나갈 것입니다.

우리나라도 이러한 자동차산업의 중요성을 인식하고 1950년대 기계 산업의 불모지에서 출발하여 최초의 국산차를 제작하였고 1960년대 이후 본격적으로 자동차산업을 육성하기 위해 업계와 정부가 혼신의 노력을 기울여 왔습니다. 특히, 우리나라는 다른 개발도상국과는 달리 내수용 KD 부품조립에 그치지 않고 고유모델과 독자모델을 개발해 왔으며 그러한 개발능력을 바탕으로 해외시장을 개척함으로써 세계 5~6위의 자동차 생산대국으로 발전할 수 있었습니다. 1990년대 후반 외환 위기로 인해 심각한 구조조정을 거치면서도 우리나라 자동차산업은 경제성장을 주도하는 국가기간 산업으로서의 역할을 다하고 있습니다.

먼저 우리나라 자동차산업이 국민경제에서 차지하는 비중을 살펴보면, 2008년 기준으로 생산액면에서 자동차산업부문이 118조원을 기록하여 제조업부문 11.9%를 차지하고 있으며, 부가가치는 자동차산업 부문이 38조원으로 제조업부문의 11.2%에 이릅니다. 또한, 종업원 수는 27만명의 고용을 창출하여 제조업 부문의 9.63%에 달하며, 자동차산업과 관련한 직간접 고용인원을 포함하게 되면 고용규모가 163만명으로 국내 총 취업자의 10.3% 를 차지하는 규모입니다

(2) 산업의 성장성

2010년 생산은 전년비 21.6% 증가한 4,271,741 대로 사상 최대치를 기록했습니다. 내수 판매는 전년비 5.1% 증가한 1,465,430대를, 수출은 전년대비 29.0% 증가한 2,771,482대를 기록했습니다.

<생산> 차종별로는 승용차가 전년 대비 22.4% 증가한 3,866,206대, 상용차는 14.4% 증가한 405,535대로 증가세를 나타냈습니다.

전 업체별로 증가세를 보였으며, 쌍용은 라인정상화 이후 지속적인 회복세에 힘입어 전년비 130.7% 증가세를 보였습니다.

<내수> 전반적인 경기회복세 지속과 신차출시, 마케팅 강화 등으로 호조세 지속에 힘입어 전년비 5.1% 증가한 1,465,430대를 기록하였습니다.

차급별로는 경형(전년동기비 18.3% 증가), 소형(-1.9% 감소), 중형(17.7% 증가), 대형(-12.0% 감소), SUV(-0.8% 감소), CDV(-0.93% 감소) 로 나타났습니다. 시장점유율은 현대(45.0%), 기아(33.1%), 르노삼성(10.6%), 지엠대우(8.6%), 쌍용(2.2%) 순으로 나타났습니다.

<수출> 세계 주요 시장의 회복세와 국산차의 지속적인 품질 및 신뢰도 향상, 신모델 투입 확대 등으로 전년대비 29.0% 증가한 2,771,482대로 나타났습니다.

현대(17.7%), 기아(25.0%), 지엠대우(42.3%), 르노삼성(106.1%), 쌍용(274.6%), 등으로 자동차 업계 전반에 걸쳐 수출 시장은 매우 큰폭의 증가세를 보였습니다.

또한, 연간 자동차 수출액도 전년 대비 46.7% 증가한 544억불로 사상 최대치를 기록, 수출 품목중 1위를 차지했으며, 반도체(2위), 선박류(3위) 순으로 나타났습니다. 모델별 수출 순위는 포르테가 21만 8천대로 최대 수출을 기록하였고, 라세티, 아반떼, 젠트라, 프라이드 등이 그 뒤를 이었습니다.

(3) 경기변동의 특성 및 계절성

자동차는 고가의 내구 소비재로 소비자의 구매형태와 소득 수준 등 경기변동 요인이 밀접한 상관관계에 있습니다.

특히, 자동차 보급이 일정 수준 이상에 도달해 자동차 수요의 증가세가 둔화 내지는 정체를 보이는 시기에는 그런 관계가 더욱 뚜렷이 나타납니다. 자동차 보급이 성숙되기 전인 1994년 이전에는 경기변동과 상관없이 그 수요가 꾸준히 늘어났지만, 성숙단계에 들어선 1995년 이후에는 경기 변동에 민감한 영향을 받아 그 증가세가 둔화되고 있습니다.

특히, 경기 침체기에는 대표적인 내구재인 자동차 수요가 다른 소비재에 비해 더 크게 감소하는 특성을 나타내고 있으며, 경기 회복기에는 보유차량의 가격을 연간소득의 일정한 비율에 맞추어 구매하는 패턴을 보이고 있습니다.

또한, 경기 호황시에는 소득 수준의 상승으로 수요 증가와 수요의 고급화 경향을 띄는 반면, 경기 침체로 소득 수준이 낮아지면 구매력 감소와 경차 구입 등 경제성을 위주로 한 구매패턴을 보이고 있습니다.

이외에도 계절에 따라 여름을 정점으로 하고 겨울을 저점으로 하여 변동하는 경향이 있으나 이는 업계의 판촉 전략에 따라 영향을 많이 받습니다.

(4) 국내외 시장여건

자동차산업은 거대한 자본이 투입되는 장치산업이며, 진입 이후 제품출시까지 최소한 4~5년이라는 기간이 소요되기 때문에 막대한 자금력을 갖춘 대기업 등 소수업체 위주의 과점체제를 구축하고 있습니다.

또한 최근에는 세계적으로 공급과잉과 과점구조가 더욱 심화되고 있어 「규모의 경제」를 위한 인수.합병이 가속화되고 있는 상황속에서 국내완성차 업체인 현대자동차, 기아자동차, GM대우, 쌍용자동차, 르노삼성등이 국내 및 해외 판매를 하고 있으며 이들 완성차 업체의 시장점유율 추이는 다음과 같습니다.

(단위 : 대, %)

구 분	2010년		2009년		2008년	
	판매대수	시장점유율	판매대수	시장점유율	판매대수	시장점유율
쌍용	32,459	2.2%	22,189	1.6%	39,165	3.4%
현대	659,565	45.0%	702,672	50.4%	570,962	49.5%
기아	484,512	33.1%	412,752	29.6%	316,432	27.4%
GM대우	125,730	8.6%	114,845	8.2%	116,520	10.1%
르노삼성	155,697	10.6%	133,630	9.6%	101,981	8.8%
기타	7,467	0.5%	7,911	0.6%	9,423	0.8%
계	1,465,430	100.0%	1,393,999	100%	1,154,483	100%

※ 수입차는 제외된 수치임.

(5)시장의 안정성

한국자동차 시장은 1988년 서울 올림픽 개최를 위한 사회 인프라 확충 완료시점인 1987년 내수 판매 40만대 돌파를 시작으로 IMF구제금융신청 이전 년인 1996년까지 년평균 성장을 22%를 기록하며 꾸준한 성장세를 이어왔습니다. (1996년 현재 1987년 대비 292.8% 성장한 1,637천대 판매)

이후 1998년 IMF구제금융 신청 기간과 2003년 신용카드대란 시점 일시적인 산업수요 감소를 나타냈으나 이후부터는 안정적인 성장세를 기록하며 년평균 120만대 수준의 산업수요를 기록하고 있습니다. (최근 5년간 평균 산업수요 1,215천대)

지속적 성장기였던 자동차 시장은 2010년 이후부터는 성숙기로 접어들어 대차수요 중심의 안정적 시장으로 유지될 전망입니다.

당사는 주력 참여시장인 SUV 시장이 확대되던 2002년~2004년 산업수요의 9% M/S(년평균 125천대) 를 유지했으나 2005년 중국 상하이 자동차 인수 이후 투자 부재와 중국 기업이라는 부정적 이미지 영향으로 시장경쟁력이 약화되었습니다. 이에 더해 2009년 1월 중국자본의 철수와 기업회생인가 신청, 구조조정 과정에서의 장기과업으로 생산중단 및 대·내외적 기업/브랜드 이미지 손상에 급격한 판매감소를 나타냈습니다. (2009년 22,189대 판매 : 월평균 판매 1,850대 / MS 1.6%)

그러나 과업 이후 강도 높은 전방위 구조조정을 통하여 생산성 향상 및 품질강화와 지속적인 기업회생을 위한 커뮤니케이션 & 프로모션 활동으로 2010년 전년 대비 46.3% 증가한 32,459대 판매를 기록했습니다.

특히 당사의 주력 참여 시장인 SUV시장은 2002년 급격한 성장 이후 대차주기에 도래하면서 제2의 시장 회복기에 진입하였습니다. 이에 당사는 2010년 10월 모노코크 차체 기반의 코란도C를 런칭 예정에 있으며 성공적인 시장 진입을 위하여 지속적인 기업이미지 개선 커뮤니케이션 활동과 영업역량 강화를 위한 제반 활동 준비에 만전을 기하고 있습니다.

■ 내수 시장 환경

- 2010년 자동차 시장은 국제금융 위기 후 점진적인 경제회복과 제조사별 신차출시와 마케팅 활동 강화로 2009년 대비 5.1% 증가한 1,465,430대 기록

(1) 승용 : 신차출시 영향으로 중형 승용, 고유가 지속에 따라 차량 유지비가 강점인 경차의 강세가 두드러짐 - 승용 차종 전년 대비 5.0% 증가

① 경차 : 월평균 13,380대 수준의 꾸준한 판매 유지. 전년 대비 18.3% 증가

② 중형 : 기아 K5 (2010.5) 신차효과가 중형 승용 판매 증가를 견인. 전년 대비 20.5% 증가 (택시 판매 제외)

(2) RV : 다양한 신차 출시가 있었던 승용 차종 대비 상대적으로 신차 출시가 적었던 RV 차종은 전년대비 0.8% 감소를 기록

① SUV - 기아 스포티지 FMC (2010.4) 신차 효과 및 쌍용차 브랜드(액티언 스포츠) 판매 회복으로 소형 SUV 차급이 Main Volume 차급으로 성장. 전년 대비 28.6% 증가

② MPV - 점진적 경제회복과 기아 브랜드의 연비 개선 모델(카니발, G카니발)의 판매 증가에 따라 전년대비 1.3% 증가

(3) 쌍용자동차 2009년 초 기업회생절차 개시 신청 및 노조 파업에 따른 판매 가용 재고 부족으로 정상적인 영업활동이 불가능하여 판매 급감했으나 2010년 점진적 판매 회복세를 기록하며 전년 대비 46.3% 판매 증가

■ 해외 시장 환경

- 세계 금융 및 경제 위기 상황이 빠르게 진정되는 상황에서 러시아, 중남미 중심으로 판매가 증가하고 있으며, 전세계적으로 자동차 수요는 판매 회복세를 유지하며 증가하는 추세입니다.

- 당사는 러시아와 중남미를 타겟으로 한 판매증대 정책에 힘입어 작년동기 대비 276% 증가한 49,288대를 수출하였습니다.

- EU시장은 폐차인센티브 종료등으로 판매감소 추세이며, 반면 브라질, 러시아는 판매가 호조세를 보이고 있어, 각 글로벌 시장별 상황이 상이할 것으로 예상됩니다.

- 자동차시장 전체로는 선진국중에서는 미국이 회복세로 돌아섰으며, 그 외로는 신흥국가 중심으로 판매호조를 보이고 있습니다.

(6) 시장에서 경쟁력을 좌우하는 요인 및 회사의 경쟁상의 강점과 단점

자동차산업의 주요 경쟁요소로는 제품력, 마케팅력, 비용 경쟁력 등을 들 수 있습니다. 또한, 막대한 시설투자과 개발비가 소요되는 특성으로 인해 적정수준의 생산규모를 유지하고 생산코스트를 절감시켜 가격경쟁력을 확보하는 것이 무엇보다 중요한 일입니다.

제품력은 차량의 성능, 안전성, 디자인, 품질 등 제품에 대한 만족도를 극대화 시켜줌으로써 경쟁우위를 기할 수 있게 해주며, 마케팅력은 고객이 원하는 상품 출시 및 A/S망 구축 등을 매개로 하여 고객을 적극적으로 창출함으로써 경쟁력을 높여주게 됩니다. 또한, 비용 경쟁력은 신제품 개발비용, 제품 생산비용, 금융비용 등을 포함하는 총체적인 비용 개념으로 가격 경쟁력과 수익성에 결정적인 영향을 미치고 있습니다. 그리고, 이 세가지 경쟁 요소는 산업 환경의 변동에 따라 상대적 중요도가 변화하는 특징을 보이고 있습니다.

경제 호황기에는 제품력 위주의 고부가가치를 추구하는 반면, 침체기에는 마케팅력과 비용 경쟁력을 위주로 수익성을 보전하는 경쟁양상을 나타내고 있어, 향후 국내·외 경제동향 및 세계자동차 수요변화에 따라 치열한 판매경쟁, 철저한 비용절감, R&D 협력 등이 가속화될 전망입니다.

2. 주요 제품, 서비스 등

가. 주요 제품등의 현황

당사는 완성차 및 A/S,CKD부품등을 생산, 판매하고 있습니다. 각 제품별 매출액 및 총 매출액에서 차지하는 비율은 다음과 같습니다.

(단위 : 백만원, %)

사업부문	매출유형	품 목	구체적용도	주요상표등	매출액	비율
자동차 제조업	제품	SUV	운 송	KYRON	368,166	17.78
			운 송	KORANDO C	93,391	4.51
			운 송	ACTYON	119,856	5.79
			운 송	REXTON	264,318	12.77
		승 용	운 송	CHAIRMAN H	103,940	5.02
			운 송	CHAIRMAN w	226,776	10.95
		승 합	운 송	RODIUS	85,516	4.13
		상 용	운 송	ACTYON SPORTS	441,612	21.33
	상품	부 품	A/S,CKD	COOLER 외	357,843	17.28
	기타	기타부품외	-		9,064	0.44
계					2,070,482	100.00

나. 주요 제품등의 가격변동 추이

(단위 :원)

품 목	제49기	제48기	제47기
RODIUS	19,182,739	19,222,164	20,521,732
CHAIRMAN H	28,960,631	30,094,709	31,495,350
CHAIRMAN W	48,076,403	47,793,715	55,308,554
REXTON	24,363,333	23,954,840	25,032,515
KYRON	19,067,068	19,300,393	19,575,761
ACTYON	15,837,225	16,237,078	17,148,391
KORANDO C	20,382,211	-	-

ACTYON SPORTS	17,563,999	17,875,120	18,225,202
---------------	------------	------------	------------

제품가격은 2010년 12월 31일 현재 제품별 총매출액을 총매출대수로 나누어 계산하였으며, 주요 가격변동 원인은 사양단가 및 환율 변동등에서 기인합니다.

3. 주요 원재료에 관한 사항

2만 여개의 부품이 조립되어 완성되는 완성차의 주요 원재료는 다음과 같습니다. 그리고 하기 업체 중 당사와 특수관계에 있는 회사는 없습니다.

(단위 : 백만원, %)

사업부문	매입유형	품 목	구체적용도	매입액	(비율)	비 고	
자동차 제조업	상 품	상 품	A/S, CKD	51,005	3%	엘지화학외	
		소 계		51,005	3%		
	원재료	엔진부품	완성차제작	208,143	14%	창원공장	
		트랜스미션	완성차제작	147,234	10%	DCAG/DSIH/현대위아 외	
		액 슬	완성차제작	123,224	8%	S&T중공업/다이모스 외	
		기타부품	완성차제작	825,847	56%	대한칼소닉외	
		소 계		1,304,449	88%		
	부재료외	철 판	완성차제작	97,650	7%	POSCO외	
		도 료	완성차제작	8,345	0.6%	동주산업 외	
		기 타	완성차제작	21,636	1%	에쓰오일외	
		소 계		127,631	9%		
	총 계				1,483,086	100%	

또한, 주요 원재료의 가격변동추이는 다음과 같습니다.

(단위 :원)

품 목		제49기	제48기	제47기	비 고
엔진부품(실린더헤드)	국내	538,099			
	수입	554,488	625,537	517,000	
철 판(ton 당)	국내	1,054,830	973,081	862,495	
	수입			1,097,277	
도 료	국내	3,329	3,240	3,421	

주요 원재료 가격은 해당 품목에 대한 누적평균단가를 산출하였습니다.

엔진부품의 가격하락 원인은 MIX 차이(D20엔진 증가)로 단가 하락, 철판가격은 원자재 가격 상승으로 철판가격 인상

4. 생산 및 설비에 관한 사항

가. 생산능력 및 생산능력의 산출근거

(1) 생산능력

(단위 : 대)

사업부문	품 목	사업소	제49기	제48기	제47기
자동차 제조업	1조립 라인	평택공장	39,010	44,230	79,530
	2조립 라인	평택공장	18,560	24,670	53,880
	3조립 라인	평택공장	51,050	62,490	72,100
합 계			108,620	131,390	205,510

(2) 생산능력의 산출근거

차종별 시간당 생산가능 대수(JPH)를 누계 가동가능시간에 곱하여 산출하였습니다.

1조립 라인은 렉스턴과 액티언을 생산하는 라인이었으나, 09년 2월18일 이후 3조립라인에서 혼류생산되며 현재 코란도C 생산라인으로 가동중 입니다. 제49기 가동가능시간 및 JPH는 2,322시간과 24입니다.

2조립 라인은 로디우스와 체어맨W/H를 생산하는 라인으로 제49기 가동가능시간 및 JPH는 2,322시간과 8 입니다.

3조립 라인은 카이런과 액티언스포츠, 렉스턴, 액티언을 혼류 생산하는 라인으로 제49기 가동가능시간 및 JPH는 2,322시간과 22입니다.

나. 생산실적 및 가동률

(1) 생산실적

(단위 : 대)

사업부문	품 목	사업소	생산실적	비 고
자동차 제조업	1조립 라인	평택공장	4,748	* 코란도 C 4,748대
	2조립 라인	평택공장	12,743	* RODIUS 4,458대, CHAIRMAN H 3,551대, CHAIRMAN W 4,734대
	3조립 라인	평택공장	62,576	* REXTON 10,963대, ACTYON 7,300대 KYRON 19,017대, A-SPORTS 25,296대
합 계			80,067	

(2) 가동률

1, 2, 3, 조립라인의 제49기 가동가능시간은 모두 2,322시간으로 동일하며, 1조립 라인의 실가동시간은 237시간으로 가동율은 10%입니다. 2조립 라인의 실가동시간은 1,613시간으로 가동율은 69% 입니다. 3조립 라인의 실가동시간은 2,850시간으로 가동율은 123% 입니다. 평택공장 전체 실가동시간은 4,700시간으로 총 가동율은 67%가 됩니다.

다. 생산설비의 현황 등

당사는 평택에 위치한 본사와 창원 엔진공장을 포함하여 전국적으로 정비사업장을 보유하고 있습니다

[자산항목 : 토지]

(단위 : 백만원)

사업소	소유형태	소재지	구분	기초장부가액	당기 증감		당기 상각	기말 장부가액	비고
					증가	감소			
본사및공장	자가	평택	996,063.4 m ²	169,351	7,737	20,987		156,101	
엔진공장	자가	창원	119,468.0 m ²	19,671		364		19,307	
기타	자가	구로외	135,310.8 m ²	69,606	-3,979	29,913		35,713	
합 계			1,250,842.2 m ²	258,628	3,758	51,264		211,121	

※ 2010년 12월 31일 기준 토지 공시지가 : 392,950 백만원

[자산항목 : 건물]

(단위 : 백만원)

사업소	소유형태	소재지	구분	기초장부가액	당기 증감		당기 상각	기말 장부가액	비고
					증가	감소			
본사및공장	자가	평택	449,843.0 m ²	79,688	22,942	8,079	4,243	90,307	
엔진공장	자가	창원	117,677.7 m ²	78,955		2,616	2,509	73,830	
기타	자가	구로외	76,613.9 m ²	46,517	882	9,855	1,525	36,018	
합 계			644,134.6 m ²	205,159	23,824	20,550	8,277	200,155	

※ 2010년 12월 31일 기준 과세시가표준액 : 121,631 백만원

[자산항목 : 구축물]

(단위 : 백만원)

사업소	소유형태	소재지	구분	기초장부가액	당기 증감		당기 상각	기말 장부가액	비고
					증가	감소			
본사및공장	자가	평택	604개	11,805	948	1,194	837	10,722	
엔진공장	자가	창원	42개	5,973	24	16	506	5,476	
기타	자가	구로 외	106개	2,243	126	201	141	2,028	
합 계			752개	20,022	1,098	1,411	1,484	18,225	

[자산항목 : 기계장치]

(단위 : 백만원)

사업소	소유형태	소재지	구분	기초장부가액	당기 증감		당기 상각	기말 장부가액	비고
					증가	감소			
본사및공장	자가	평택	12,779개	42,330	46,017	501	12,062	75,784	
엔진공장	자가	창원	2,135개	59,247	21,333	79	15,170	65,332	
기타	자가	구로외	378개	810	-95	-18	241	492	
합 계			15,292개	102,387	67,255	563	27,472	141,608	

[자산항목 : 차량운반구]

(단위 : 백만원)

사업소	소유형태	소재지	구분	기초장부가액	당기 증감		당기 상각	기말 장부가액	비고
					증가	감소			
본사및공장	자가	평택	529개	1,032	414	30	290	1,125	
엔진공장	자가	창원	87개	126	135		112	148	
기타	자가	구로외	113개	265	29	16	117	162	
합 계			729개	1,423	578	46	519	1,435	

[자산항목 : 공구와기구,금형]

(단위 : 백만원)

사업소	소유형태	소재지	구분	기초장부가액	당기 증감		당기 상각	기말 장부가액	비고
					증가	감소			
본사및공장	자가	평택	97,926개	89,676	99,313	-5	28,788	160,206	
엔진공장	자가	창원	15,813개	8,285	7,717	11	4,223	11,769	
기타	자가	구로외	14,473개	875	1,093	45	355	1,569	
합 계			128,212개	98,836	108,124	51	33,366	173,543	

[자산항목 : 비품]

(단위 : 백만원)

사업소	소유형태	소재지	구분	기초장부가액	당기 증감		당기 상각	기말 장부가액	비고
					증가	감소			
본사및공장	자가	평택	47,306개	4,163	2,690	20	1,304	5,529	
엔진공장	자가	창원	9,010개	342	62	1	198	206	
기타	자가	구로외	23,847개	833	210	-6	285	764	
합 계			80,164개	5,338	2,963	15	1,786	6,499	

○ 담보제공자산

당기말 현재 당사가 차입금과 관련하여 한국산업은행에 담보로 제공한 자산은 다음과 같습니다.

담보권자	담보제공자산	담보설정일	채권최고액	관련
한국산업은행	토지, 건물, 구축물 및 기계장치	2006.08.01 / 2009.8.13	5,460억원	장, 단기차입금

라. 설비의 신설, 매입계획 등

당사는 시장변화와 고객 욕구에 부응하기 위하여 신차 및 신엔진 개발, 이에 상응되는 공장 증설 및 재배치를 위하여 평택, 창원공장등에 다음과 같이 투자를 실시하고 있습니다. 그리고 이외 구체적인 투자시기 또는 금액이 확정된 향후 투자계획은 미정입니다.

(단위 : 억원)

사업 부문	구 분	투자기간	투자대상 자산	투자효과	총 투자액	기투자액 (당기분)	향후 투자액	비고
자동차 제조	신제품 개발	'06.05 ~ '12.12	New Model	판매증대	731	583(198)	149	
	신엔진 개발	'07.08 ~ '12.11	엔진설비	성능개선 및 법규대응	351	210(80)	141	
	M/Y 및 신기술적용	'08.09 ~ '12.02	기존차종설비	판매증대	323	155(6)	168	
	공장 증설 재배치	'07.04 ~ '10.9	건구축 생산설비	생산능력 증대	49	49(20)	0	
	보완투자 (일반, 영업, 정비)	'10.01 ~ '10.12	건구축 생산설비등	노후설비 보완, 고정 자산 매입 등	250	175(175)	75	
합 계					1,705	1,172(479)	533	

※ 이사회 등 승인 투자 기준임

※ 설비투자에 한정된 투자금액임(금형, 연구개발비용 제외 기준)

※ 총투자금액은 투자진행에 따라 증감될 수 있음

5. 매출에 관한 사항

가. 매출실적

당사의 매출은 완성차 및 동부분품을 국내외 판매에서 발생합니다. 2010년 12월 31일 현재 매출액은 2조704억원으로 전기인 1조668억원 대비 94.1%증가 하였으며, 내수와 수출 비중은 각각 53.5% 및 46.5%입니다.

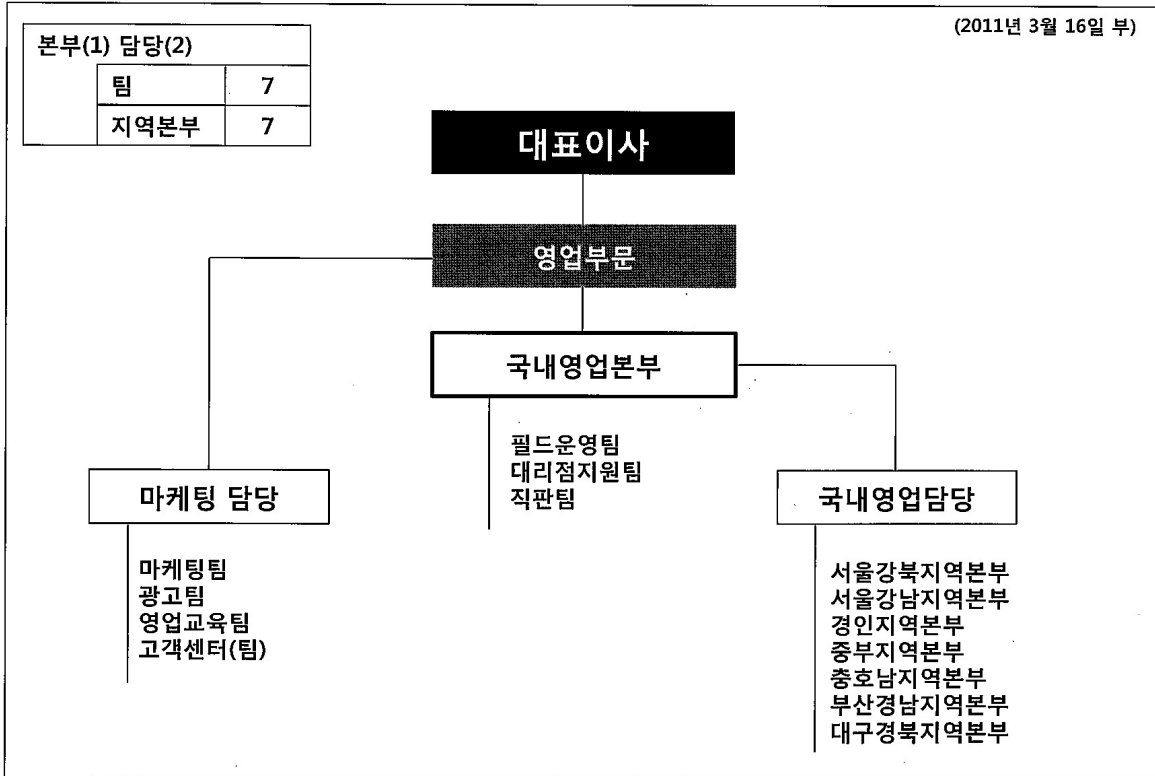
(단위 : 백만원)

사업부문	매출유형	품 목		제49기	제48기	제47기	
자동차 제조업	제품	ACTYON SPORTS	수 출	174,922	55,682	194,655	
			내 수	266,690	158,772	210,710	
			합 계	441,612	214,454	405,365	
		KORANDO C	수 출	93,391	-	-	
			내수	-	-	-	
			계	93,391	-	-	
		KYRON	수 출	335,957	55,880	265,978	
			내 수	32,209	55,246	118,940	
			합 계	368,166	111,126	384,918	
		REXTON	수 출	124,834	34,867	162,489	
			내 수	139,484	63,081	103,606	
			합 계	264,318	97,948	266,096	
		CHAIRMAN H	수 출	-	-	31	
			내 수	103,940	80,744	196,657	
			합 계	103,940	80,744	196,688	
		ACTYON	수 출	94,324	43,460	138,986	
			내 수	25,532	36,459	77,821	
			합 계	119,856	79,919	216,807	
		CHAIRMAN W	수 출	2,397	1,906	3,724	
			내 수	224,379	132,726	366,401	
			합 계	226,776	134,632	370,125	
		RODIUS	수 출	53,257	34,452	55,528	
			내 수	32,259	16,532	32,510	
			합 계	85,516	50,984	88,038	
		제품외	차륜 및 기타부품	수 출	84,047	56,522	320,326
				내 수	282,860	240,487	246,854

	합 계	366,907	297,009	567,179
합 계	수 출	963,129	282,769	1,141,718
	내 수	1,107,353	784,047	1,353,499
	합 계	2,070,482	1,066,816	2,495,217

나. 판매조직
 (1) 국내 판매조직

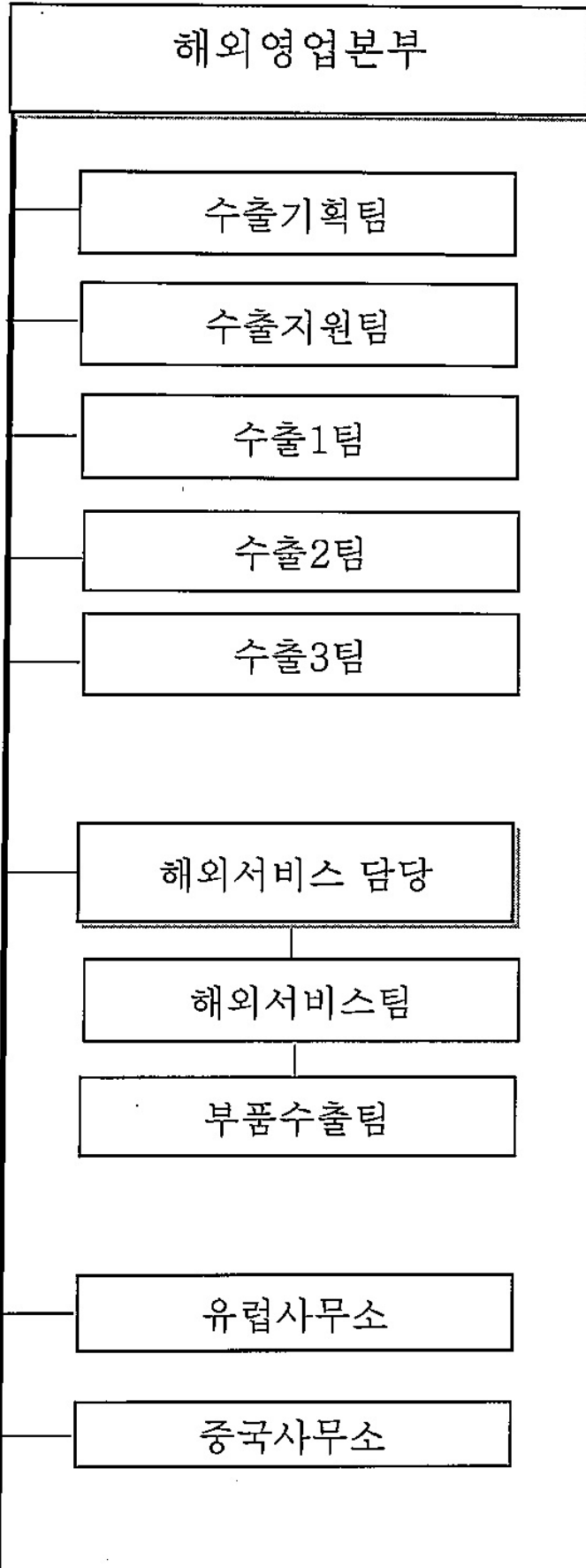
공시서류작성기준일 현재 당사는 본사 직관팀 및 7개 지역본부를 거점으로 142개 대리점에서 판매활동을 하고 있습니다.



※ 내수 판매 조직 기준으로 작성 (해외 판매 관련 팀 및 정비 서비스 부문 제외)

(2) 해외 판매조직

해외영업 본부 조직도



다. 판매경로 및 판매방법

* 국내

국내 완성차 판매는 직영(직판팀) 판매와 대리점 판매로 이루어지고 있으면, 직판팀과 대리점 판매비중은 전체 내수판매 중 각각 5.5%(1,796대)와 94.5%(30,663대)를 이루고 있습니다.

* 해외

해외 완성차 판매는 각 국가 Distributor가 Whole-sales를 수행하고, 현지 Dealer와 직영점은 Retail 판매를 하고 있으며 직영점 보다는 Dealer의 판매 비중이 더 큼니다
판매조건은 국별로는 상이하나 L/C 또는 T/T로 선적 전 수출대전 회수

라. 판매 전략

* 국내 판매전략

국내 판매전략은 크게 단기전략과 중장기전략으로 구분할 수 있습니다.

먼저, 단기전략으로는 기업/브랜드 이미지 개선을 위한 대 고객 커뮤니케이션 강화, 상품 교육 강화를 통한 영업역량 극대화, 성과에 근거한 보상체계 운영을 통한 판매의욕 고취, 판매 활성화를 위한 영업소 지원 정책 강화(효율적 영업소 관리기법 도입, 복지 및 경영환경 개선을 위한 다양한 지원), 고효율 영업시스템의 구축(효율성 지향의 Network 보완/개선 및 판매 사각 지역 보완)을 하고 있습니다.

중장기전략은 Marketing Infra 강화(체계적/과학적 고객관리 System 구축을 통한 고객 Data 확보, 상시 고객 Pool 구축으로 저비용, 고효율 Marketing Strategy Tool 개발) 및 영업경쟁력 강화(전시장 대형화 및 고급화를 통한 기업/브랜드 이미지 제고, 영업사원 체계적인 교육 System 구축을 통한 Sales Empowerment 향상)를 통해 장기적으로 판매 향상을 노리고 있습니다.

* 해외 판매전략

- 서유럽 시장 위축에 따른 러시아, 브라질 및 중남미 신시장 개척등 수출 다변화를 통한 판매증대
- 현지 판매 증대를 위해 국제모터쇼, 로컬모터쇼 참가 및 지원활동 강화
- Target 그룹에 대한 쌍용 및 제품 브랜드 인지도 향상을 위해 고객밀착 마케팅 강화 및 스포츠 마케팅 활성화를 통해 시장상황에 탄력적 대응
- 현지 대표 사무소 역할 강화 및 해외시장 정보수집 활성화
- 주요 대리점 및 딜러의 판매 역량강화 및 판매 증대를 위한 인센티브 제도 등 시행
- 특정지역 의존도를 줄이는 등 판매비중을 지역/국별로 분산하고 동시에 신규사업 전개
- 딜러망 통합 또는 부진딜러 축소 등 판매네트워크의 적극적인 재정비로 판매 효율성 재고
- 코란도 신규 런칭이후 품질안정화 및 신차 중심으로 판매증대 주력
- 해외시장 고객 만족도 향상을 위하여 주요거점 RTC(Regional Training Center)을 통한 정비능력 향상 프로그램 강화

6. 시장위험과 위험관리

가. 주요 시장 위험

당사의 주요 시장위험은 환율 변동으로 인한 외환 포지션의 환차손 위험 및 환산 평가 손실 위험이 있습니다.

(1) 환율변동에 따른 위험

당사는 해외로부터 원자재 수입, 개발, 용역등과 관련한 외화 지출과 완성차, 부품품,부품등 의 해외 수출로 인한 외화 입금등 양방향 현금 흐름을 취하고 있으며, 주요 외화자산과 부채 로는 외상매출금, 외상매입금이 있습니다.

2004년 이후 수출 물량 증가로 외화 수급상 외화 유입이 외화 지출보다 더 많은 현금흐름을 가지고 있기 때문에 환율 하락에 따른 영업 손실 및 환차손 위험이 있으며, 결산시 환율 변동 에 따른 외화자산 부채의 환산 평가 손실 위험이 있습니다.

나. 위험관리 정책

(1) 리스크 관리의 목적

- 환율 변동에 따른 불확실성을 최소화하여 재무구조의 건전성 및 경영 안전성 영위

(2) 리스크 관리 대상

- 외화 입출금에 따른 외환 거래 리스크
- 당사는 외화의 입금이 외화 지출보다 많은 현금흐름을 가지고 있는 업체로서 환율 하락에 따른 리스크 관리에 초점

(3) 리스크 관리 원칙

- 수출입 관련 통화별 Position 관리
- Matching, Leading, Lagging등과 같은 내부 관리 기법 우선 적용
- 예측된 외화 자금 수지를 바탕으로 순외화현금흐름(외화입금-외화지출)의 75% 이내로 한 정해 선물환, 통화옵션등의 파생상품 활용(실수요 거래 원칙)

(4) 리스크 관리 조직

- 환위험 관리 부서는 외화포지션의 집계, 재분류, Hedge거래 실행등 제반 환위험 관리 활동을 담당하고 관리 현황을 경영진에게 보고

- ① 환위험 관리 방침 및 전략 수립
- ② 환율 동향 및 전망 보고(시장의 이상 현상 모니터링 및 대응 전략 보고)
- ③ 외화 포지션 관리
- ④ 외환 거래 및 Hedge 거래 실행
- ⑤ 사후 관리

7. 경영상의 주요 계약

※ 기타 경영상의 주요 계약은 수시공시사항을 참조바랍니다.

계약상대방	계약일 및 기간	계약의 목적 및 내용
Mahindra & Mahindra Ltd.	2010. 11.23	<p>총 인수대금은 5,225억원이며, 그 방법은 다음과 같습니다.</p> <p>(1) 신주발행(제3자배정 유상증자)</p> <ul style="list-style-type: none"> - 발행할 주식의 종류 : 기명식보통주 - 신주인수 대금 : 427,095백만원 - 취득지분율 : 70% (인수후 총발행주식수 기준) <p>(2) 회사채 발행</p> <ul style="list-style-type: none"> - 사채의 종류 : 무기명식 무보증 사채 (만기: 3년, 표면금리 7%, 액면발행) - 사채의 총액 : 95,405백만원
Mahindra & Mahindra Ltd.	2010. 08.23	<ul style="list-style-type: none"> - M&A에 관한 양해각서(MOU)체결 - 양해각서에서는 당사와 인수희망자의 권리·의무를 확정하고, 인수 가격 결정 등 투자계약(본계약) 조건의 협상을 위한 기준을정하고 있습니다 - 인수희망자에게 배타적 우선협상권을 부여하며, 우선협상권이 인정되는 기간동안 제3자와 당사의 인수에 관한 일체의 행위를 할 수 없음
(주)신세계	2010.07.20	<ul style="list-style-type: none"> - 회생절차 자구계획 이행에 따른 부동산 매각 - 목적물 : 토지, 건축물 및 구축물 - 면 적 : 60,784평(200,938㎡) - 계약금액 : 1,040억원 - 대금수수방법 : 계약금 (10%) , 잔금(90%)

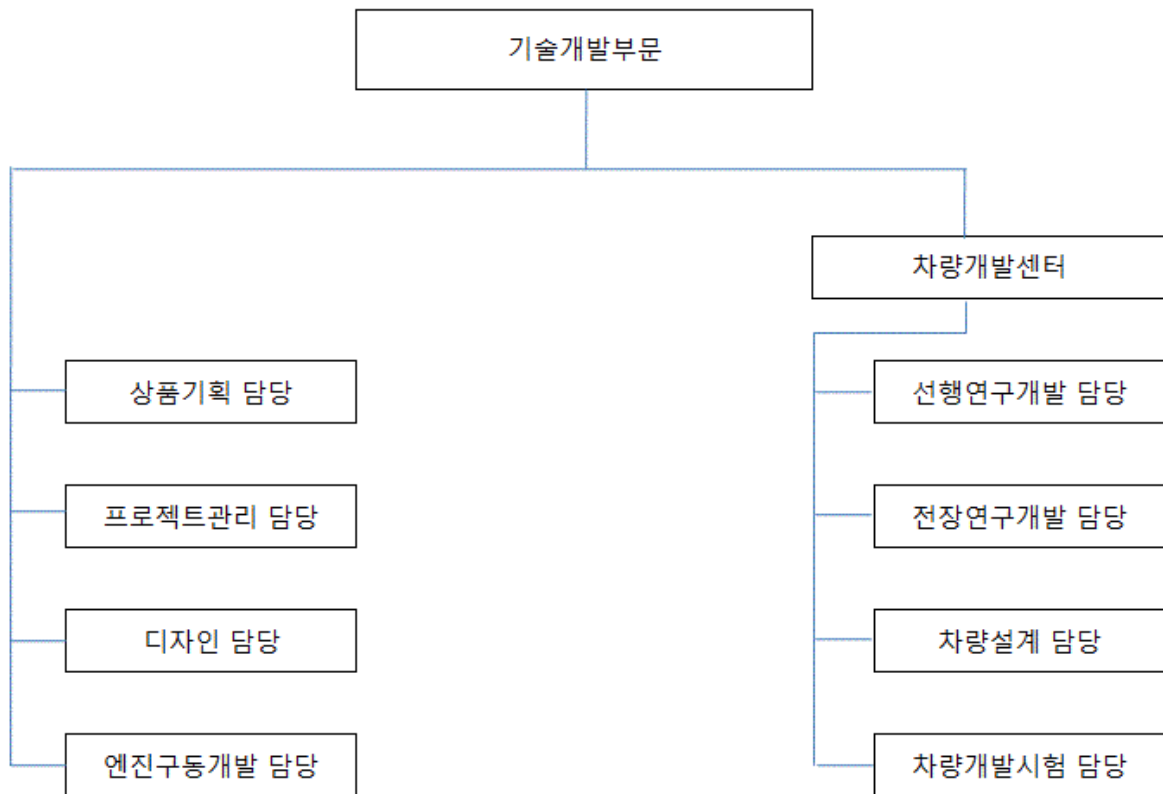
8. 연구개발 활동

가. 연구개발활동의 개요

당사는 자동차, 엔진 및 미래 자동차 개발을 위한 기술경쟁력 확보를 위하여 연구소를 중심으로 연구개발에 많은 인력과 비용을 투자하고 있습니다. 핵심 연구개발 활동으로는 액티언 후속으로 출시예정인 C200을 2009년 서울모터쇼에서 최초 공개하는 등, 향후 신차 출시를 위한 투자와 개발이 현재 진행중에 있습니다.

나. 연구개발 담당 조직

당사의 연구개발 업무를 전담하는 종합기술연구소를 평택 본사에 위치하고 있으며 디자인을 설계하는 디자인 관련 업무는 안성 공도읍에 위치하고 있습니다. 종합기술연구소는 차량개발, 엔진개발, 디자인등으로 구성되어 있으며 자동차 및 엔진 개발을위한 연구활동에 매진하고 있습니다. 최근 상품개발관련 별도 조직을 신설하여 연구개발 업무에 더욱 만전을 기하고 있습니다.



다. 연구개발 비용

당사의 최근 3년간 연구개발 비용은 다음과 같습니다.

(단위 : 백만원)

과 목		제49기	제48기	제47기	비 고
원 재 료 비		20,546	12,681	35,957	
인 건 비		33,133	33,844	45,601	
감 가 상 각 비		2,170	1,992	6,237	
위 탁 용 역 비		31,514	30,335	61,401	
기 타		12,232	10,255	17,241	
연구개발비용계		99,595	89,107	166,438	
회계처리	판매비와관리비	75,790	55,411	90,152	
	제조경비	-	-	-	
	개발비(무형자산)	23,805	33,696	76,285	
연구개발비 / 매출액 비율 [연구개발비용계 ÷ 당기매출액 × 100]		4.8%	8.35	6.7%	

라. 연구개발 실적

당사의 최근 주요 연구개발 실적은 다음과 같습니다.

과제명	연구기관	연구결과 및 기대효과	만어진 제품의 명칭 및 내용
D20DTP ENGINE 개발	기술연구소	- 2,000cc (마력 : 145 ps → 151 ps, 토크 : 31.6 kg.m → 33.7 kg.m) Direct Injection 3세대 터보차저 시스템인 XVT (eXcellent VGT), 커먼레일 시스템을 적용한 엔진 개발	카이런
D20DTF ENGINE 개발	기술연구소	- 2,000cc급 EURO-5 기준 만족, 시장트렌드에 맞게 성능 및 출력 개선한 엔진 개발	미정(개발중)
Diesel Hybrid System 개발	기술연구소	- 친환경 Diesel Hybrid System 국책과제 연구 진행중	미정(개발중)
LCD Audio 개발	기술연구소	- 편의성 개선 목적으로 LCD Audio with DMB 기능 개발	카이런/액티언
CHAIRMAN-W 개발	기술연구소	- 5.0ℓ 엔진 전차급 MB 7단 자동변속기 3세대 ACC, 음성인식 네비게이션 시스템, 운전자 통합정보 시스템 적용	체어맨-W
C200 개발	기술연구소	- Monocoque 타입 2000cc급 소형 SUV	
D200 개발	기술연구소	- Monocoque 타입 중형 SUV	미정(개발중)

REXTON Economy Version 개발	기술연구소	- 2,000cc (마력 : 151 ps, 토크 : 33.7 kg.m) Diesel Engine 탑재 개발	렉스턴
------------------------------	-------	---	-----

9. 그 밖에 투자의사결정에 필요한 사항

가. 지적재산권 보유 현황

당사는 지속적인 연구개발 및 개선활동의 결과물인 지적재산권 확보에도 힘쓰고 있으며 이를 통해 무형자산의 증대 및 당사 제품에 적용된 신기술을 보호하고 차별화된 제품 생산을 이룩하는 기반을 마련하고 있습니다.

<연도별 지적재산권 취득 현황>

연도	구분	취득 현황
2010년	특허 디자인	『차량 경량화를 위한 서스펜션 링크』 외 42건 『자동차용 머플러』 외 14건
2009년	특허 디자인	『자동차의 블로바이가스 순환장치』 외 37건 『자동차용 휠』 외 52건
2008년	특허 디자인	『차량용 충격흡수장치』 외 69건 『승용자동차』 외 59건

나. 법률에 의해 회사 영업활동에 중요한 영향을 미치는 사항

자동차산업과 관련한 법령과 정부 규제는 자동차 세제, 안전, 교통, 환경, 소비자 보호 등으로 다양하며, 최근 자동차산업의 규제는 환경 분야를 강화하는 추세를 보이고 있습니다.

최근 자동차 관련 정책 및 제도의 주요 동향은 다음과 같습니다.

● 세제정책(국세, 지방세법등)

<친환경 자동차 세제 개편 추진>

정부는 국가 온실가스 배출저감 시책의 일환으로 자동차세제를 친환경적으로 개편하는 방안을 추진 중에 있습니다. 특히, 기획재정부에서는 개별소비세를 현 배기량 기준에서 연비 또는 CO2 배출량 기준으로 과세하는 방안을 추진 중에 있으며, 행정안전부에서도 자동차세를 현 배기량 기준에서 연비 또는 CO2 배출량 기준으로 과세하는 방안을 추진 중에 있습니다.

● 안전.교통정책 (자동차관리법, 자동차안전기준에관한규칙 등)

자동차관리법은 자동차의 등록·안전기준·자기인증·제작결함시정·점검 정비·검사 및 자동차관리사업 등에 관한 사항을 정하여 자동차를 효율적으로 관리하고 자동차의 성능 및 안전을 확보함으로써 공공의 복리를 증진을 목적으로 하는 법률입니다.

자동차관리법은 차종에 따라 승용자동차, 승합자동차, 화물자동차, 특수자동차, 이륜자동차로 구분하고 있습니다.

- 승용자동차 : 10인 이하를 운송하기에 적합하게 제작된 자동차
- 승합자동차 : 11인 이상을 운송하기에 적합하게 제작된 자동차
- 화물자동차 : 화물을 운송하기 적합하게 바닥면적이 최소 2제곱미터 이상인

화물적재공간을 갖추고, 화물적재공간의 총적재화물의 무게가 운전자를 제외한 승객이 승차공간에 모두 탑승했을 때의 승객의 무게보다 많은자동차

- 특수자동차 : 다른 자동차를 견인하거나 구난작업 또는 특수한 작업을 수행하기에 적합하게 제작된 자동차로서 승용자동차·승합자동차 또는 화물자동차가 아닌 자동차

- 이륜자동차 : 1인 또는 2인의 사람을 운송하기에 적합하게 제작된 2륜의 자동차
최근 국제기준 강화에 따른 정책 일환으로 NCAP기준 강화(09년부터 기존 8항목에 10개 항목으로 강화('10년 읍셋정면충돌안전성, 지주측면 충돌 추가) 및 소비자 권익보호 차원의 리콜 전 수리비 보상제 도입(09.3월), 자동차 실내 환경 개선을 위한 자동차 실내공기질 관리기준 시행(10. 7월1일 이후 출시되는 신차)이 추진 시행중에 있으며 국내 판매 차종에 대한 자기인증적합조사(사후관리강화) 안전사양 확대(ESP : '12.1월, TPMS : '13.1월) 및 제작 결함조사를 확대 시행하고 있습니다. 또한 한-EU FTA 발효('11.7월)에 대비 국내 자동차 안전기준을 단계별

로 EU기준과 조화하고 향후 5년내 국내기준을 EU와 동일한 안전기준으로 개정 추진 예정이며 2011년에는 현행 자동차관리법을 폐지하고 소유물관리·안전 위주의 자동차관리와 교통시스템 차원의 패러다임 전환 차원의 자동차교통시스템법 과 자동차안전법으로 분리 운영할 예정입니다.

● 소비자보호정책 (소비자기본법 제정 및 발효)

종래 소비자보호 위주의 소비자정책에서 탈피하여 중장기 소비자정책의 수립, 소비자안전·교육의 강화 등으로 소비자권익을 증진함으로써 소비자의 주권을 강화하기 위해 소비자기본법이 제정 시행되고 있습니다. (전부 개정<'06.9.27>, 발효<'07.3.28>)

- 시장 환경 변화에 맞게 한국소비자원의 관할 및 소비자정책에 대한 집행기능을 공정거래위원회로 이관했으며,
- 소비자피해를 신속하고 효율적으로 구제하기 위하여 일괄적 집단분쟁 조정 및 단체소송을(2008.1월부터 적용) 도입하여 소비자피해구제체도를 강화하고 있습니다.
- 또한 소비자 권익보호 차원의 일환으로 계약해지 시 소비자 피해를 최소화하기 위하여 매매계약서 약관을 개정(08.12.24)하여 시행되고 있습니다.

● 당사는 2009년 1월 9일 기업회생절차신청과 관련하여, 2009년 1월 12일 서울중앙지방법원 파산부로부터 재산보전처분 및 포괄적금지명령을 받았습니다.

(1) 채무자 회생 및 파산에 관한 법률 제43조 제1항(재산보전처분 결정)

- 채무자는 2009.01.12. 15:00 이전의 원인으로 생긴 일체의 금전채무에 관하여 그 변제 또는 담보제공을 하여서는 아니된다.
- 채무자는 부동산, 자동차, 중기, 특허권 등 등기 또는 등록의 대상이 되는 그 소유의 일체의 재산 및 10,000,000원 이상의 기타 재산에 관한 소유권의 양도, 담보권, 임차권의 설정 기타 일체의 처분행위를 하여서는 아니된다. 그러나 계속적이고 정상적인 영업활동에 해당하는 제품, 원재료 등의 처분행위는 예외로 한다.
- 채무자는 명목 여하를 막론하고 차재(어음할인을 포함한다)를 하여서는 아니된다. - 채무자는 노무직, 생산직을 제외한 임직원을 채용하여서는 아니된다.
- 위 각항의 경우에 미리 이 법원의 허가를 받았을 때에는 그 제한을 받지 아니한다

(2) 채무자 회생 및 파산에 관한 법률 제45조 제1항(포괄적금지 명령)

이 사건에 관하여 회생절차 개시신청에 대한 결정이 있을 때까지, 모든 회생채권자 및 회생담보권자에 대하여 회생채권 또는 회생담보권에 기한 강제집행, 가압류, 가처분 또는 담보권 실행을 위한 경매절차를 금지한다.

다. 환경물질의 배출 또는 환경보호와 관련된 사항

● 환경정책 (대기환경보전법, 수도권대기환경개선에관한특별법 등)

대기환경보전법은 대기오염으로 인한 국민건강이나 환경에 관한 위해를 예방하고 대기환경을 적정하고 지속가능하게 관리/보전하여 모든 국민이 건강하고 쾌적한 환경에서 생활할 수 있게 하는 것을 목적으로 하는 법으로, 자동차와 관련하여서는 자동차를 제작(수입 포함) 하는 경우에 필요한 '제작차 배출허용기준'과 자동차의 운행과 관련한 '운행차배출허용기준'등의 내용을 규정하고 있습니다.

이외에 대기환경보전법에 의한 제도만으로는 심각하게 오염된 수도권지역의 대기환경을 개선하기에는 한계가 있어 수도권지역 사업장의 대기오염물질배출량을 줄이기 위한 오염총량관리제도를 도입하는 등 수도권대기환경개선에관한특별법을 운영하고 있습니다. 이와 관련하여, 자동차제작자는 일정비율 이상의 저공해자동차를 매년 수도권내에 공급하여야 하며,

'10년부터는 배출허용기준을 초과한 특정 경유자동차(배출가스 보증기간 경과차량) 및 최초 등록 후 7년경과 차량총중량 2.5t 이상 차량으로서 저공해 조치 명령을 이행하지 않은 차량에 대해 수도권에서 운행을 제한하는 제도가 각 자치단체 조례로 규정되었습니다.

최근의 국내·외 환경 관련 주요 이슈는 기후변화 관련 정책으로 요약될 수 있는데, UN등 국제사회에서는 기후변화문제를 최우선 아젠다로 설정하고 Post 2012 기후변화협약 방안에 대한 국제적 합의가 2011년까지 이뤄질 전망이다. 이와 관련하여 우리나라는 산업계 온실가스 자발적 감축 선언발표('08.6)에 이어 2009년 11월, 2020년 예상배출량(BAU) 대비 30% 감축이라는 국가 중기 온실가스감축목표를 정하고 같은해 12월 유엔기후변화협약 당사국 총회(COP15)에서 대통령이 국제사회에 공식 천명 하였습니다. 또한 기후변화대응이라는 인류 당면 과제를 새로운 성장 동력으로 전환하기 위해 신(新)국가발전 패러다임인 저탄소 녹색성장 비전을 제시하며 '그린 카' 세계 4대 강국 도약 등의 구체적인 목표도 추진하고 있습니다.

이를 위해 정부는 총리실을 중심으로 사회 전 부문이 저탄소 녹색성장을 효율적·체계적으로 추진하기 위한 법률적 토대인 저탄소 녹색성장기본법 및 시행령을 2010년에 확정·공포 하였고 에너지 및 온실가스 목표관리제 시행('12년), 온실가스 배출권거래제 도입 등을 추진하고 있는 가운데 수송부문의 온실가스 감축을 위해 기준과 별칙을 각각 마련하되 제작사가 자율적으로 연비 또는 온실가스 기준 중 한가지를 선택하도록 하는 단일기준-단일규제 방안을 마련하여 2012년부터 2015년까지 연비 17.0km/L이상, 온실가스 140g/km 기준을 단계적으로 적용할 예정이며 세부이행방안에 대한 관련 고시를 입안중에 있습니다.

한편 EU는 자동차에서 나오는 CO2 감축을 위해 2012년 130g/km로 감축하는 규제화 방안(EU 집행위, '07.12.19)에 대해 EU 의회 및 각료이사회 의 논의를 거쳐 2012년부터 2015년까지 감축의무 대상차량의 범위를 단계적으로 높여가는 법률을 확정('09.4.6)하고 2020년 장기감축목표로 승용차 CO2 배출량 목표를 95g/km로 제시하였으며 소형상용차에 대해서도 2014년부터 CO2 배출량을 175g/km로 규제하는 방안을 발표('09.10)하고 관련 법률 제정 작업을 추진하고 있습니다.

또한 인간건강과 환경보호를 위해 연간 1톤 이상 EU 내에 제조/수입되는 모든 화학물질의 양과 위해성에 따라 규제를 하는 新화학물질관리제도(REACH)를 도입('06.12 채택, '07.6월 발효)하고 등록 대상 물질에 대한 사전등록을 2008년 12월 1일까지 완료하고 물질별로 본등록이 진행되고 있습니다. 그리고 국내에서도 EU REACH와 유사한 제도를 시행하기 위해 관련법 및 하위법령에 대한 제정 작업을 2012년 까지 정비할 예정입니다.

구분	정부규제	준수사항	비고
1	<수질 및 수생태계 보전에 관한 법률 제32조> - 배출허용기준의 준수	수질 오염물질 법적 배출허용기준 배출 준수 - 항목=법적 배출허용기준/당사 배출농도 (COD=90/8.9, BOD=80/2.1, SS=80/2.2, TN=60/7.6, TP=8/1.2)	
2	<수질 및 수생태계 보전에 관한 법률 제38조 및 시행령 제 35조> - 측정기기(수질 TMS(원격감시체계))의 부착	폐수처리장 2개소에 수질 TMS 설치 및 배출허용기준 준수 - 처리된 최종방류수 자동측정 결과를 한국환경공단에 실시간 전송중	'08년 설치
3	<수도권 대기환경개선에 관한 특별법 제16조 및 시행령 제 18조> - 배출허용총량의 할당 및 측정기기의 부착·가동	LNG 보일러에 대기 TMS 설치·운영중이며, 당사에 허용된 년도별 질소산화물 할당량 준수[2010년도 할당량(57,072kg)/2010년도 배출량(29,281kg)] - 질소산화물 농도, 유량 등 자동측정 결과를 한국환경공단에 실시간 전송중	'07년 설치

4	<대기환경보전법 제16조> - 배출허용기준 준수	대기 오염물질 배출시설의 법적 배출허용기준 준수 - 법적 배출허용기준 / 당사 배출농도 (먼지 = 50 / 2.1, THC = 40 / 7, NOx = 200 / 39, SOx = 400 / 0)	
5	<대기환경보전법 제39조> - 자가측정	당사 대기 배출오염물질 배출구(굴뚝)의 중별구분에 따른 주기에 따라 매주, 매월 자가측정(위탁) 실시중	
6	<폐기물 관리법 제13조> - 폐기물의 처리기준 등	법적 폐기물 처리기준에 의거 당사 폐기물 위탁 처리중 - 지정폐기물 11종, 사업장 일반폐기물 7종	
7	<토양환경보전법 시행령 제8조> - 특정토양오염 관리대상시설의 누출검사/토양오염도검사	특정토양오염 관리 대상시설의 토양오염도 검사 실시 - 항목=법적 기준/농도 (벤젠=3/불검출, 톨루엔=60/불검출, 에틸벤젠=340/불검출, 크실렌=45/불검출, 석유계총탄화수소(TPH)=2,000/29)	
8	관련법에 의거 배출·방지시설 설치/변경 및 총량규제 인허가	법적 기준에 의거 해당관청을 통한 인허가 업무 수행	

※ 향후 환경개선설비에 대한 자본지출 계획은 현재 계획되어지지 않은 상태임 → 상황에 따라 추후 계획 예정.

III. 재무에 관한 사항

1. 요약 재무정보

(단위 : 백만원)

구 분	제49기	제48기	제47기	제46기	제45기
[유동자산]	566,178	402,775	614,628	834,848	695,051
· 당좌자산	350,784	188,600	248,096	540,126	360,336
· 채고자산	215,395	214,176	366,532	294,722	334,715
[비유동자산]	909,081	985,699	1,090,661	1,582,382	1,656,244
· 투자자산	19,177	51,469	47,061	29,493	33,467
· 유형자산	769,001	803,766	867,756	1,416,131	1,507,794
· 무형자산	86,704	102,818	135,095	94,587	67,842
· 기타비유동자산	34,199	27,645	40,749	42,171	47,140
자산총계	1,475,260	1,388,474	1,705,288	2,417,230	2,351,295
[유동부채]	967,518	334,205	859,690	835,496	900,319
[비유동부채]	198,856	753,647	587,728	615,289	525,635
부채총계	1,166,374	1,087,853	1,447,418	1,450,785	1,425,954
[자본금]	182,688	542,052	604,023	604,023	604,023
[자본잉여금]	839,222	473,605	44,914	44,914	15,440
[자본조정]	1,009	7,146	-	-	-
[기타포괄손익누계액]	666	633	918	△192	△249
[이익잉여금]	△714,700	△722,815	△391,985	317,699	306,127
자본총계	308,886	300,621	257,870	966,444	925,341
매출액	2,070,482	1,066,816	2,495,217	3,119,335	2,951,837
영업이익(손실)	△55,037	△293,421	△227,389	44,086	27,270
당기순이익(순손실)	8,115	△346,270	△709,684	11,571	△195,962
- 기본 주당이익(원)	224	△32,499	△5,875	96	△1,622
- 희석 주당이익(원)	223	△32,499	△5,875	96	-

[△는 부(-)의 수치임]

2. 재무제표 이용상의 유의점

가. 회계감사인으로부터 지적을 받은 사항

* 제47기 (2008.01.01~12.31)

본 감사인은 세계적인 금융위기 및 전반적인 경기침체와 이에 따른 회사의 재무상황 악화, 기업 회생절차의 계속적 진행여부에 따라 개발비의 자산성에 대한 합리적 추정자료를 입수하는 것이 불가능하였고, 일부 충당부채 산정을 위한 충분한 감사증거를 입수하지 못하였습니다. 또한, 대체적인 방법에 의해서도 동 개발비와 충당부채에 대해 만족할 만한 결과를 얻지 못하였습니다

나. 재무제표 작성기준

당사의 재무제표는 기업회계기준서 제1호 내지 제23호를 포함한 한국의 일반적으로 인정된 회계처리기준에 따라 작성되었으며, 그 중요한 회계처리방침은 다음과 같습니다.

(1) 수익인식

당사는 제품 및 상품 매출에 대하여 재화의 소유에 따른 위험과 효익의 대부분이 구매자에게 이전되어 수익 및 원가 등을 측정가능한 시점에 인식하고 있습니다.

(2) 현금성자산

당사는 큰 거래비용 없이 현금으로 전환이 용이하고 이자율변동에 따른 가치변동이 중요하지 않은 유가증권 및 단기금융상품으로서 취득당시 만기일(또는 상환일)이 3개월 이내에 도래하는 것을 현금성자산으로 분류하고 있습니다.

(3) 금융상품

당사는 단기적 자금운용목적으로 소유하거나 기한이 1년 이내에 도래하는 금융기관의 정기예금, 정기적금 등을 단기금융상품으로 분류하고, 유동자산에 속하지 아니하는 금융상품을 장기금융상품으로 분류하고 있습니다.

(4) 대손충당금

당사는 보고기간종료일 현재 매출채권, 미수금 등 채권 잔액의 회수가능성에 대한 개별분석 및 과거의 대손경험률을 토대로 하여 예상되는 대손추정액을 대손충당금으로 설정하고 있습니다.

(5) 재고자산

당사는 재고자산을 총평균법 (미착품은 개별법)에 의해 산정된 취득원가로 평가하고 있으며, 연중 계속기록법에 의하여 수량 및 금액을 계산하고 매회계연도의 결산시에 실지재고조사를 실시하여 그 기록을 조정하고 있습니다. 다만, 재고자산의 진부화, 손상, 품질저하 등의 사유로 재고자산의 순실현가능가액이 취득원가보다 하락하여 발생한 평가손실은 재고자산의 차감계정으로 표시하고 매출원가에 가산하고 있습니다.

(6) 유가증권

당사는 단기간 내의 매매차익을 목적으로 취득한 유가증권으로서 매수와 매도가 적극적으로 빈번하게 이루어지는 경우에는 단기매매증권으로, 만기가 확정된 채무증권으로서 상환금액이 확정되거나 확정이 가능한 채무증권을 만기까지 보유할 적극적인 의도와 능력이 있는 경우에는 만기보유증권으로, 단기매매증권이나 만기보유증권으로 분류되지 아니하는 유가증권은 매도가능증권으로 분류하고 있습니다.

유가증권의 취득원가는 유가증권 취득을 위하여 제공한 대가의 시장가격에 취득부대비용을 포함한 가액으로 하고 있으며, 제공한 대가의 시장가격이 없는 경우에는 취득한 유가증권의 시장가격을 취득원가로 하고 있습니다.

만기보유증권은 취득원가와 만기액면가액의 차이를 상환기간에 걸쳐 유효이자율법으로 상각하여 취득원가와 이자수익에 가감하고 있으며, 이러한 상각 후 취득원가를 재무상태표 가액으로 계상하고 있습니다.

단기매매증권과 매도가능증권은 공정가치로 평가하고 있습니다. 시장성있는 유가증권은 시장가격을 공정가치로 보며 시장가격은 보고기간종료일 현재의 종가로 하고 있습니다. 다만, 매도가능증권 중 시장성이 없는 지분증권의 공정가치를 신뢰성 있게 측정할 수 없는 경우에는 취득원가로 평가하고 있습니다. 공정가치 평가에 따라 발생하는 단기매매증권에 대한 미실현보유손익은 당기손익으로 처리하고 있으며, 매도가능증권에 대한 미실현보유손익은 매도가능증권평가손익(기타포괄손익누계액)으로 처리하고 매도가능증권평가손익의 누적금액은 매도가능증권을 처분하거나 손상차손을 인식하는 시점에 일괄하여 당기손익으로 처리하고 있습니다.

유가증권으로부터 회수할 수 있을 것으로 추정되는 금액(회수가능가액)이 채무증권의 상각 후 취득원가 또는 지분증권의 취득원가보다 작고 감액손실이 발생하였다는 객관적인 증거가 있는 경우에는 감액이 불필요하다는 명백한 반증이 없는 한, 손상차손을 인식하여 당기손익으로 처리하고 있습니다.

(7) 지분법 적용투자주식

당사는 피투자회사에 대하여 중대한 영향력을 행사할 수 있는 지분증권은 지분법을 적용하여 평가하고 있습니다. 지분법적용투자주식을 원가로 인식한 후, 지분법적용투자주식의 취득 시점 이후 발생한 지분변동액은 지분법적용투자주식에 가감 처리하며 그 변동이 피투자회사의 당기순손익으로 인하여 발생한 경우에는 지분법손익의과목으로 하여 당기손익으로,

지분법 피투자회사의 중대한 오류 및 회계변경에 의해 전기이월미처분이익잉여금의 증가(또는 감소)로 인한 경우에는 투자회사의 재무제표에 미치는 영향을 고려하여 당기손익이나 전기이월미처분이익잉여금의 증가(또는 감소)로, 당기손익과 전기이월미처분이익잉여금을 제외한 자본의 증가 또는 감소로 인한 경우에는 지분법자본변동 또는 부의지분법자본변동의 과목으로 하여 기타포괄손익누계액의 증가 또는 감소로 처리하고 있습니다.

또한 지분법적용투자주식의 금액이 "0"이하가 될 경우 지분법적용을 중지하나, 피투자회사에 대하여 투자성격의 자산을 보유하고 있는 경우에는 그러한 자산의 장부금액이 "0"이 될 때까지 피투자회사의 손실을 계속적으로 반영하여 처리하고 있습니다.

한편, 지분법적용투자주식은 다음과 같은 방법으로 평가되었습니다.

○ 투자차액의 처리

중대한 영향력을 행사할 수 있게 된 날 현재 당사의 투자계정금액과 피투자회사의순자산가액 중 당사의 지분에 해당하는 금액이 일치하지 않는 경우, ① 피투자회사의식별가능한 자산·부채를 공정가액으로 평가한 금액과 장부금액의 차이금액 중 당사의 지분율에 해당하는 금액은 당해 자산·부채에 대한 피투자회사의 처리방법에 따라 상각 또는 환입하고 있으며, ② 미래의 초과수익력 등으로 인하여 발생한 투자차액은 발생연도부터 5년 동안 정액법으로 상각 또는 환입하여 지분법적용투자주식에 반영하고 있습니다. 다만, 중대한 영향력 행사가 능일 이후 유·무상증(감)자로 인하여 투자회사의 지분율이 감소하는 경우에 발생하는 투자차액은 처분손익(지분법적용투자주식처분손익)으로 계상하고 있으며, 당사가 종속회사에 해당하는 피투자회사의주식을 추가 취득하거나 유상증자 등으로 지분율이 변동된 경우에 발생하는 투자차액은 자본잉여금의 증감 또는 자본조정의 감소로 처리하고 있습니다.

또한, 종속회사에 속하지 아니하던 피투자회사가 종속회사가 되는 경우에는 종속회사가 되는 시점을 기준으로 투자차액을 다시 산정하여 처리하고 있습니다.

○ 내부미실현손익의 제거

당사와 피투자회사의 거래에 의하여 보고기간종료일 현재 각각 소유하고 있는 재고자산 및 유형자산 등에 포함된 미실현손익은 당해 판매회사의 평균매출총이익율을기초로 산정되었으며, 당사의 지분율에 상당하는 금액을 제거하여 지분법적용투자주식에 반영하고 있습니다. 다만, 당사가 종속회사에 해당하는 피투자회사에 자산을 매도 또는 종속회사의 채권에 대손을 설정함에 따라 발생하는 미실현손익은 전액을 제거하고 있습니다. 또한, 간접적인 투자관계에 있는 피투자회사와의 거래나 상호간에 투자관계가 없는 피투자회사간의 거래에서 발생하는 미실현손익도 내부거래로 인한 효과를 제거하여 지분법적용투자주식에 반영하고 있습니다.

○ 해외투자회사 재무제표의 환산

당사는 해외피투자회사의 외화표시 재무제표 환산시 재무상태표항목은 보고기간 종료일 현재의 환율로(단, 자본계정은 발생당시의 환율), 손익계산서항목은 평균환율을 적용하여 환산하고 있으며, 원화로 환산후 자본금액과 자산에서 부채를 차감한 금액과의 차이 중 당사의 지분에 상당하는 금액은 기타포괄손익누계액(지분법자본변동 또는 부의지분법자본변동)으로 처리하고 있습니다.

(8) 유형자산의 평가 및 감가상각방법

당사는 유형자산에 대해 당해 자산의 구입원가 또는 제작원가와 자산을 사용할 수있도록 준비하는데 직접 관련되는 지출을 취득원가(현물출자, 증여, 기타 무상으로 취득한 자산은 공정가치)로 산정하고 있으며, 자산재평가법에 의하여 재평가된 자산은 재평가액으로 평가하고 있습니다.

또한, 유형자산의 취득 또는 완성후의 지출이 가장 최근에 평가된 성능수준을 초과하여 미래 경제적 효익을 증가시키는 경우에는 자본적 지출로, 그렇지 않은 경우에는 발생한 기간의 비용으로 인식하고 있습니다.

한편, 유형자산에 대한 감가상각비는 아래의 내용연수에 따라 정액법에 의하여 계상되고 있습니다.

자 산	내 용 연 수
건 물	24 ~ 50년
구 축 물	13 ~ 30년
기 계 장 치	10년
차량운반구, 공구와기구, 비품	6 ~ 10년

(9) 무형자산의 평가 및 상각방법

당사는 무형자산에 대해 당해 자산의 제작원가 또는 구입원가에 취득부대비용을 가산한 가액을 취득원가로 산정하고 있으며, 무형자산 중 개발비는 관련제품의 판매 또는 사용이 가능한 시점부터 3년의 내용연수를, 산업재산권과 기타의무형자산에 대하여는 3~15년의 내용연수를 적용하여 정액법에 의하여 산정된 상각액을 직접 차감한 잔액으로 표시하고 있습니다.

(10) 자산손상차손

당사는 공정가치로 평가되는 자산이외에 유·무형자산 등이 진부화, 물리적인 손상 및 시장가치의 급격한 하락 등의 원인으로 인하여 당해 자산의 회수가능가액이 장부금액에 중요하게 미달하는 경우 그 미달액을 자산손상차손의 과목으로 기간손익에 반영하고 있으며, 당기와 전기에 자산손상차손으로 처리한 금액은 8,572,122천원 및 46,278,491천원입니다.

차기 이후에 손상차손을 인식하였던 자산의 회수가능가액이 장부금액을 초과하는 경우에는 그 자산의 손상차손을 인식하기 전 장부금액의 (감가)상각 후 잔액을 한도로 하여 손상차손환입을 인식하고 있습니다. 다만, 매도가능증권의 경우에는 이전에 인식하였던 손상차손 금액을 한도로 하여 회복된 금액을 손상차손환입으로 인식하고있는바, 당기에 손상차손환입으로 처리한 금액은 175,919천원입니다. 한편, 전기 중 처리한 금액은 없습니다.

(11) 국고보조금

당사는 자산취득에 사용할 목적으로 국고보조금을 받는 경우에는 관련 자산을 취득하기 전까지 받은 자산 또는 받은 자산을 일시적으로 운용하기 위하여 취득하는 다른자산의 차감계정으로 회계처리하고, 관련 자산을 취득하는 시점에서 취득자산의 차감계정으로 처리하여 당해 자산의 내용연수에 걸쳐 상각금액과 상계처리하고 있습니다. 또한, 상환의무가 없는 국

고보조금 중 특정 비용의 보전을 목적으로 받는 부분은 관련 비용과 상계처리하고, 대응되는 비용이 없는 부분은 영업외수익으로 처리하고 있으며, 상환의무가 있는 국고보조금은 부채로 계상하고 있습니다.

(12) 채권·채무의 현재가치 평가 및 재조정

당사는 장기연불조건의 매매거래, 장기금전대차거래 또는 이와 유사한 거래에서 발생하는 채권·채무로서 명목가액과 현재가치의 차이가 중요한 경우 당해 채권·채무로 인하여 미래에 수취하거나 지급할 총금액을 적정한 이자율로 할인한 현재가치로 평가하고 있으며, 채권·채무의 명목가액과 현재가치의 차액인 현재가치할인차금은 유효이자율법을 적용하여 상각 또는 환입하고 이를 이자비용 또는 이자수익으로 인식하고 있습니다.

당사는 회생계획안 인가로 인하여 채무의 원리금, 이자율 또는 만기등 계약조건이 당사의 부담이 경감되도록 변경된 경우에는 채권·채무조정에 따른 약정상 정해진 미래현금흐름을 채무발생시점의 유효이자율로 할인하여 계산된 현재가치와 채무의 대손충당금 차감전 장부가액과의 차이를 채무면제이익으로 인식하고 있습니다.

(13) 판매보증충당부채

당사는 제품판매후 하자보수에 충당하기 위하여 과거의 하자보수경험과 미래 하자보수에 상액을 토대로 판매보증충당부채를 설정하고 있습니다.

(14) 퇴직급여충당부채

당사는 임직원 퇴직금지급규정에 따라 당기말 현재 1년이상 근속한 전임직원이 일시에 퇴직할 경우에 지급하여야 할 퇴직금 총 추계액을 퇴직급여충당부채로 설정하고 있습니다. 또한, 국민연금법의 규정에 의하여 1999년 3월까지 국민연금관리공단에 납부한 퇴직금전환금을 국민연금전환금의 과목으로 하여 퇴직급여충당부채에서 차감하는 형식으로 표시하고 있습니다.

또한, 당사는 종업원의 수급권을 보장하는 퇴직보험에 가입하고 있으며, 납입보험료는 퇴직보험예치금으로 계상하여 퇴직급여충당부채에서 차감하는 형식으로 표시하고 있습니다.

(15) 외화자산·부채의 환산

당사는 모든 회계기록을 원화로 표시하고 있는 바, 모든 외화거래를 거래당시의 환율에 의하여 원화로 환산하여 기록하고 있습니다. 또한 당사는 보고기간종료일 현재의 외화표시 자산 및 부채를 보고기간종료일 현재의 기준환율로 환산하고 있으며, 이에 따라 발생하는 외화환산손익과 외화자산의 회수 및 외화부채의 상환시 발생하는 외환차손익을 당기손익에 반영하고 있습니다.

(16) 리스거래의 회계처리

당사는 리스거래에 대하여 리스자산의 보유에 따른 위험과 효익이 실질적으로 이전되는 경우에는 금융리스로 분류하고, 그 외의 경우에는 운용리스로 분류하고 있습니다. 당사는 운용리스의 경우 리스기간에 걸쳐 균등하게 배분된 금액을 운용리스료비용으로 인식하고 있습니다.

(17) 이연법인세

당사는 자산·부채의 장부금액과 세무가액의 차이에 따른 일시적차이에 대하여 이연법인세자산과 이연법인세부채를 인식하고 있습니다. 이연법인세자산과 이연법인세부채는 미래에 일시적차이의 소멸 등으로 인하여 미래에 경감되거나 추가적으로부담할 법인세부담액으로 측정하고 있습니다. 일시적차이의 법인세 효과는 발생한 기간의 법인세비용에 반영하고 있으며, 자본 항목에 직접 반영되는 항목과 관련된 일시적 차이의 법인세 효과는 관련 자본 항목에 직접 반영하고 있습니다.

이연법인세자산의 실현가능성은 매 보고기간종료일마다 재검토하여 향후 과세소득의 발생이 거의 확실하여 이연법인세자산의 법인세 절감 효과가 실현될 수 있을 것으로 기대되는 경우에 자산으로 인식하고 있으며, 이월 세액공제와 세액감면에 대하여서는 이월공제가 활용될 수 있는 미래기간에 발생할 것이 거의 확실한 과세소득의 범위 안에서 이연법인세자산을 인식하고 있습니다.

이연법인세자산과 이연법인세부채는 관련된 자산항목 또는 부채항목의 재무상태표상 분류에 따라 유동자산(유동부채) 또는 기타비유동자산(기타비유동부채)으로 분류하며, 동일한 과세당국과 관련된 이연법인세자산과 부채를 각각 상계하여 표시하고 있습니다.

(18) 주당이익(손실)

당사의 기본주당계속사업이익(손실)과 기본주당순이익(손실)은 보통주 1주에 대한 계속사업이익(손실)과 당기순이익(손실)을 계산한 것으로서 보통주계속사업이익 (손실)과 보통주 당기순이익(손실)을 가중평균 유통보통주식수로 나누어 산정하고 있습니다.

(19) 중요한 회계정책 판단근거 및 미래에 관한 중요한 가정·측정상의 불확실성에 대한 정보

당사의 경영자는 재무제표 작성시 보고일 현재 수익, 비용, 자산 및 부채에 대한 장부금액과 우발부채에 대한 주식 공시사항에 영향을 미칠 수 있는 판단, 추정 및 가정을 하여야 합니다. 그러나 이러한 추정 및 가정의 불확실성은 향후 영향을 받을 자산 및 부채의 장부금액에 중요한 조정을 유발할 수 있습니다.

다. 회계처리방법 변경

최근 5사업연도의 회계기준 변경내용 및 그 사유는 다음과 같습니다.

구 분	회계처리 변경내용	변경 사유
제49기	해당사항없음	
제 48 기	<p>■ 회계기준 변경</p> <p>기업회계기준서</p> <p>- 제21호(재무제표 작성과 표시 I)</p>	기업회계기준서 개정에 따른 회계처리 적용
제 47 기	<p>■ 회계기준 변경</p> <p>기업회계기준서</p> <p>- 제5호(유형자산)</p> <p>- 제8호(유가증권)</p> <p>- 제15호(지분법)</p> <p>- 제21호(재무제표의 작성과 표시I)</p>	기업회계기준서 개정에 따른 회계처리 적용
제 46 기	<p>■ 회계기준 변경</p> <p>기업회계기준서</p> <p>- 제11호(중단사업)</p> <p>- 제21호(재무제표의 작성과 표시 I)</p> <p>- 제22호(주식기준보상)</p> <p>- 제23호(주당이익)</p> <p>- 제24호(재무제표작성과 표시 II)</p> <p>- 제25호(연결재무제표)</p>	기업회계기준서 제정에 따른 회계처리 적용
제 45 기	<p>■ 회계추정 변경</p> <p>당기 중 영업환경의 변화로 인하여 공구와 기구 등의 내용연수를10년에서 6년으로 변경하였습니다. 이는 기업회계기준서에 따른정당한 회계추정의 변경으로,상기 회계추정의 변경으로 인하여 당기말 감가상각비가 종전의 방법에 의하였을 경우 보다 15,424,075천원 증가하였으며 당기순손실은 15,238,195천원 증가하였습니다.</p>	자동차산업 환경의 급변 및 최근 당사 제품의 라이프사이클 단축에 따른 유형자산 내용연수의 변경
	<p>■ 회계추정 변경</p> <p>회사는 전기말에 비해 당기말 현재 향후 실현가능성이 불확실한것으로 판단되는 차감할 일시적차이 347,260,813천원 및 이월결손금 215,150,729천원에 대한 법인세효과 154,663,174천원을 이연법인세 자산으로 인식하지 아니하였습니다. 이러한 회계추정의 변경은 그 타당성이 인정되며, 상기 회계추정의 변경으로 인하여 당기순손실 및 처리전결손금이 154,663,174천원 증가하였습니다.</p>	이연법인세자산의 실현 가능성요건인 최근 3년간 경상이익 발생조건에 미달 및 최근 3년간 세무상 결손금이 발생하는 등 실현이 불확실시 되어, 06년 말 현재, 차감할 일시적 차이(이월결손금 포함)에 대한 잔여 법인세 효과 감액
	<p>■ 회계기준 변경</p> <p>회사는 당기 중 발표된 재무보고에 관한 실무의견서 2006-2에 따라 유형자산 취득을 위해 지급한 선급금을 건설중인자산으로 계정재분류하였으며, 재무보고에 관한 실무의견서 2006-4에 따라 성과보수방식으로 지급되는 판매수수료(판매비와관리비)를 매출액에서 차감하여 순</p>	새로운 재무보고에 관한 실무의견서 적용

	<p>액으로 표시하였습니다.</p> <p>비교표시된 전기 재무제표는 동 실무의견서에 따라 재작성하였으며 동 회계정책의 변경으로 인하여 순자산 및 순이익에 미치는 영향은 없습니다.</p>	
	<p>■ 회계기준 변경</p> <p>기업회계기준서</p> <ul style="list-style-type: none"> - 제18호(조인트벤처 투자) - 제19호(리스) - 제20호(특수관계자 공시) 	<p>기업회계기준서</p> <p>제정에 따른 회계처리 적용</p>

라. 한국채택국제회계기준의 준비상황 및 재무제표에 미치는 영향

한국채택국제회계기준의 도입이 당사에 미치는 주요 영향은 다음과 같습니다.

가) 한국채택국제회계기준 도입 준비계획 및 추진상황

회사는 2007년 3월 발표된 국제회계기준 도입에 관한 로드맵에 따라 2011회계연도부터 한국채택국제회계기준을 적용하여 재무제표를 작성할 예정입니다. 이와 관련하여 주요 차이 항목에 대한 분석을 완료하고, 차이항목에 대한 대안 수립 후 회사의 회계정책을 결정하였으며, 전환일 및 그 이후 기간에 대하여 한국채택국제회계기준을 적용한 재무제표를 작성 중에 있습니다.

나) 한국채택국제회계기준하의 회계정책과 현행 회계정책과의 주요 차이점 -

2010년 12월 31일 현재 유효한 한국채택국제회계기준하의 회계정책과 회사가 현재 적용하고 있는 회계정책과의 주요한 차이점은 다음과 같습니다. 당해 차이점은 향후 추가적인 분석결과에 따라 변경될 수 있습니다.

(1) 한국채택국제회계기준의 최초채택

회사가 다른 한국채택국제회계기준서에 대한 면제조항으로 선택적으로 적용한 사항은 다음과 같습니다.

1) 간주원가로서의 공정가치: 회사는 전환일에 토지의 공정가치를 측정하여 이를 간주원가로 사용하였으며, 공정가치의 평가는 독립적인 제3자와의 거래조건에 따른 최근 시장거래에 근거하여 독립된 평가기관이 수행하였습니다.

2) 전환일에 별도재무제표상 종속회사, 관계회사 및 조인트벤처에 대한 투자자산에 대하여 한국채택국제회계기준 이전의 회계기준에서 계상된 장부가액을 간주원가로 적용하였습니다.

(2) 채무조정

채무자의 재무적 어려움 여부에 관계없이 중요하게 다른 조건으로 변경되어 실질적 변경이 있는 경우에는 기존의 부채를 제거하고, 새로운 부채를 조건변경시점의 유효이자율에 의하여 인식하고 있습니다.

(3) 매각예정자산

비유동자산의 장부금액이 매각거래를 통하여 주로 회수되고, 매각될 가능성이 높은 경우에 비유동자산(또는 처분자산집단)을 매각예정으로 분류합니다. 비유동자산의 장부금액이 계속 사용이 아닌 매각거래를 통하여 주로 회수되는 경우, 장부금액과 순공정가치 중 작은 금액으로 측정하고 있습니다.

(4) 종업원급여

회사는 한국채택국제회계기준 이전의 회계기준에 의하여 임직원 퇴직금 지급규정에 따라 보고기간종료일 현재 1년 이상 근속한 전 임직원이 일시에 퇴직할 경우에 지급하여야 할 퇴직금 총 추계액을 퇴직급여충당부채로 설정하였으나, 한국채택국제회계기준에서는 보험수리적 방법에 따라 퇴직급여채무를 계상하였습니다.

다) 연결대상기업의 변화 -

당기말 현재 한국채택국제회계기준의 도입으로 인한 연결대상기업의 변화는 다음과 같습니다.

다.

현행 한국의 일반적으로 인정된 회계처리기준하의 연결대상	한국채택국제회계기준하의 연결대상	차이
해당사항 없음	쌍용(의정)기차배건제조유한공사 쌍용기차유한공사 Ssangyong European Parts Center B.V	종전 외감법 시행령 제1조의3 제2항에 의해 연결대상에서 제외되었으나 한국채택국제회계기준에 따라 연결대상에 포함

라) 회사의 재무상태 및 경영성과에 미치는 영향 -

회사의 재무상태와 경영성과에 미치는 영향은 연결재무제표를 기준으로 작성된 것이며, 향후 추가적인 영향분석, 기준서 개정 등을 통하여 변동될 수 있습니다.

(1) 2010년 1월 1일 (전환일) 현재 재무상태 조정내역(단위: 백만원)

구 분	자 산	부 채	자 본
한국채택국제회계기준 이전의 회계기준	1,388,474	1,087,853	300,621
조정사항:			
최초채택에 따른 유형자산 간주원가 적용	211,235	-	211,235
채무조정시 부채의 공정가치 평가	-	(-)128,323	128,323
매각예정비유동자산의 분류 및 평가	(-)1,945	-	(-)1,945
퇴직급여충당부채 등	-	(-)5,696	5,696
판매보증충당부채의 평가	-	(-)4,362	4,362
기타	21,072	(-)8,071	29,143
조정액 합계	230,362	(-)146,452	376,814
한국채택국제회계기준	1,618,836	941,401	677,435

(2) 2010년 12월 31일 현재 재무상태 및 경영성과 조정내역(단위: 백만원)

구 분	자 산	부 채	자 본	당기순손익	총포괄손익
한국채택국제회계기준 이전의 회계기준	1,475,260	1,166,374	308,886	8,115	8,148
조정사항:					
최초채택에 따른 유형자산 간주원가 적용	211,235	-	211,235	-	-
채무조정시 부채의 공정가치 평가	-	(-)109,074	109,074	(-)19,248	(-)19,248
매각예정비유동자산의 분류 및 평가	11	-	11	1,956	1,956
퇴직급여충당부채 등	-	9,799	(-)9,799	6,850	(-)15,495
판매보증충당부채의 평가	-	4,301	(-)4,301	(-)8,663	(-)8,663
기타	2,138	(-)7,855	9,993	(-)19,118	(-)19,151
조정액 합계	213,384	(-)102,829	316,213	(-)38,223	(-)60,601
한국채택국제회계기준	1,688,644	1,063,545	625,099	(-)30,108	(-)52,453

마. 기타 재무제표 이용에 유의하여야 할 사항

1) 현금흐름표 재분류

당사는 제49기 현금흐름표와의 비교를 용이하게 하기 위하여 제48기, 제47기 현금흐름표의 일부 계정과목을 당기 현금흐름표의 계정과목에 따라 재분류하였으며, 전기에 보고된 활동별 현금흐름에는 영향을 미치지 아니합니다

2) 감사보고서상 특기 사항

사업연도	특기사항
제49기	해당사항 없음
제 48 기	<p>다음은 감사의견에는 영향이 없지만 감사보고서 이용자의 합리적인 의사결정에 참고가 되는 사항입니다.</p> <p>(1) 회생계획안 인가에 따른 채무조정 채무제표에 대한 주식22에서 설명하고 있는 바와 같이, 회사는 회생계획안에 대한 법원 인가에 따라 법원인가일인 2009년 12월 17일을 기준으로 채무조정을 완료하였습니다. 그 결과 자본금이 61,971백만원 감소하였으며 채무조정이익 292,764백만원을 인식하였습니다.</p> <p>(2) 계속기업가정과 관련된 중요한 불확실성 상기 2009년 재무제표는 회사가 계속기업으로서 존속할 것이라는 가정을 전제로 작성되었으므로 회사의 자산과 부채가 정상적인 사업활동 과정을 통하여 장부가액으로 회수되거나 상환될 수 있다는 가정하에 회계처리 되었습니다. 그러나 2008년 하반기에 발생한 세계적인 금융위기와 이에따른 경기침체 및 파업 등으로 인해 매출이 급감하여 당기 영업손실 293,422백만원, 당기순손실 346,270백만원이 발생하였으며, 이러한 상황은 회사의 계속기업으로서의 존속능력에 유의적 의문을 제기하고 있습니다. 따라서 회사의 계속기업으로서의 존속여부는 향후 자금조달계획과 안정적인 영업이익 달성을 위한 재무 및 경영개선계획의 성패에 따라 결정되며, 만일 이러한 회사의 계획에 차질이 있는 경우에는 계속기업으로서의 존속이 어려우므로 회사의 자산과 부채를 정상적인 사업활동과정을 통하여 장부가액으로 회수하거나 상환하지 못할 수도 있습니다. 이와 같이 중요한 불확실성의 최종 결과로 계속기업가정이 타당하지 않을 경우에 발생할 수도 있는 자산과 부채의 금액 및 분류표시와 관련손익항목에 대한 수정사항은 당기 재무제표에 반영되어 있지 않습니다.</p>
제 47 기	<p>다음은 감사의견에는 영향이 없지만 감사보고서 이용자의 합리적인 의사결정에 참고가 되는 사항입니다.</p> <p>(1) 대차대조표일 이후 발생한 중요사항 재무제표에 대한 주식 28에서 설명하고 있는 바와 같이 회사는 회생절차 신청을 통한 경영정상화를 도모하기 위하여 2009년 1월 9일 서울중앙지방법원에 회생절차개시를 신청하였으며 동 법원은 2009년 2월 6일자 회생절차개시를 결정하였습니다. 동 결정문에 따르면 회생채권, 회생담보권의 조사기간을 2009년 3월 20일부터 2009년 4월 9일까지로 하며 제1회 관계인집회를 2009년 5월 22일에 실시하도록 하고 있습니다.</p> <p>(2) 계속기업가정에 관한 중요한 불확실성 상기 재무제표는 회사가 계속기업으로서 존속할 것이라는 가정을 전제로 작성되었으므로 회사의 자산과 부채가 정상적인 사업활동 과정을 통하여 장부가액으로 회수되거나 상환될 수 있다는 가정하에 회계처리되었습니다. 그러나, 재무제표에 대한 주식29에서 설명하고 있는 바와 같이 당기중 발생한 세계적인 금융위기와 이에 따른 경기침체로 매출이 급감하여 당기 영업손실 227,389백만원, 당기순손실 709,684백만원이 발생하였고, 당기말 현재 유동부채가 유동자산을 245,062백만원만큼 초과하고 있습니다.</p> <p>한편, 상기 설명하는 경영실적 악화에 따른 유동성 부족 해결과 경영정상화를 위해 진행 중인 회생절차의 계속적 진행여부는 법원에 의하여 선임된 조사위원의 조사결과 및 관계인집회의 결과에 따라 결정되며, 이러한 상황은 회사의 계속기업으로서의 존속능력에 중대한 의문을 제기하고 있습니다. 또한, 재무제표에 대한 주식 30에서 설명하고 있는 바와</p>

	<p>같이 성공적인 회생계획안의 마련과 함께 강력한 구조조정 시행, 제품 경쟁력 강화, 원가 구조 혁신, 자구노력 등 실천여부에 따라 달라질 수 있습니다.</p> <p>만일 이러한 회사의 계획에 차질이 있는 경우에는 계속기업으로서의 존속이 어려우므로 회사의 자산과 부채를 정상적인 사업활동과정을 통하여 장부가액으로 회수하거나 상환하지 못할 수도 있습니다.</p> <p>이와 같은 중요한 불확실성의 최종 결과로 계속기업가정이 타당하지 않을 경우에 발생할 수도 있는 자산과 부채의 금액 및 분류표시와 관련 손익항목에 대한 수정사항은상기 2008년 재무제표에 반영되어 있지 않습니다.</p>
제 46 기	해당사항 없음
제 45 기	해당사항 없음

IV. 감사인의 감사의견 등

1. 회계감사인의 감사의견 등

가. 감사인에 관한 사항

(1) 회계감사인의 명칭

제 49 기 연간	제 48 기 연간	제 47 기 연간
한영회계법인	안진회계법인	안진회계법인

(2) 회계감사인의 감사의견(검토의견)

사 업 연 도	감사의견(검토의견)	지적사항 등 요약
제 49 기	적정	해당사항 없음
제 48 기	적정	해당사항 없음
제 47 기	감사범위 제한으로 인한 한정 의견	본 감사인은 세계적인 금융위기 및 전반적인 경기침체와 이에 따른 회사의 재무상황 악화, 기업 회생절차의 연속적 진행여부에 따라 개발비의 자산성에 대한 합리적 추정자료를 입수하는 것이 불가능하였고, 일부 충당부채 산정을 위한 충분한 감사증거를 입수하지 못하였습니다. 또한, 대체적인 방법에 의해서도 동 개발비와 충당부채에 대해 만족할 만한 결과를 얻지 못하였습니다.

(3) 감사용역 체결현황

(단위 : 원, 시간)

사업연도	감사인	내 용	보수	총소요시간
제49기	한영회계법인	분/반기 재무제표 검토, 개별 및 연결재무제표에 대한 감사, 내부통제 감사	143,000,000	2,100
제48기	안진회계법인	분/반기 재무제표 검토, 개별 및 연결재무제표에 대한 감사, 내부통제 감사	213,000,000	2,120
제47기	안진회계법인	분/반기 재무제표 검토, 개별 및 연결 재무제표에 대한 감사, 내부통제 감사	245,000,000	2,750

※ 상기 보수금액은 부가가치세가 포함된 연간금액입니다

(4) 회계감사법인과의 비감사용역 계약체결 현황

(단위 : 백만원)

사업연도	계약체결일	용역내용	용역수행기간	보수	비고
제49기	-	-	-	-	-
제48기	-	-	-	-	-
제47기	-	-	-	-	-

2. 회계감사인의 변경

< 제49기 >

안진회계법인과 외부감사계약이 만료되었고 회생실무준칙 제5호 '외부감사인에 의한 회계감사 실시에 관한 준칙'에 의거 한영회계법인을 2010년 4월 외부감사인 선임 및 법원 허가를 득한 후 증권선물위원회로부터 감사인 지정을 받았습니다

3. 내부통제에 관한 사항

가) 내부회계 관리제도

1) 회계감사인의 내부회계관리제도에 대한 의견

제49기 및 제48기, 제47기 회계감사인은 당사의 내부회계관리제도 운영실태평가보고서를 검토하고 중요성의 관점에서 내부회계관리제도 모범규준의 규정에 따라 작성되지 않았다고 판단하게 하는 점이 발견되지 아니하였다는 의견을 표명하였습니다.

V. 이사의 경영진단 및 분석의견

1. 예측정보 등에 관한 주의사항

당해 이사의 경영진단 및 분석의견의 내용중 미래에 발생할 것으로 예상, 예측한 활동,사건 또는 현상은 당해 공시서류 작성 시점의 사건 및 재무성과에 대한 당사의 견해를 반영한 것 입니다.

동 예측정보는 미래의 경영환경과 관련된 다양한 가정에 기초하고 있으며, 이러한 가정들은 회사 내부 경영, 외부 환경 및 기타 변수 등으로 인하여 결과적으로 부정확한 것으로 판명될 수도 있습니다.

당사는 동 의견서의 예측정보 작성시점 이후에 발생하는 위험 또는 불확실성을 반영하기 위하여 예측정보에 기재된 사항을 수정하는 정정보고서를 공시할 의무가 없습니다.

2. 개요

2010년 코란도 C 수출 개시 및 남미,러시아를 위주로 한 수출물량확대에 따라 내수 부진에도 불구하고 전년대비 129.6% 증가한 80,217대의 완성차 판매(내수 32,459대, 수출 47,758대)를 기록하였으며, 이에 따라, 매출은 전년대비 94.1% 증가한 20,705억원으로 개선되었으며, 영업적자 또한 550억원으로 전년대비 큰 폭으로 개선되었습니다.

또한, 불용자산에 대한 조기매각, 신속한 M&A 체결 및 정상화 작업을 통한 계속기업으로서의 기반을 확고히 할 수 있도록 목표 수립을 추진하고 있습니다.

3. 재무상태 및 영업실적

1) 재무상태

(단위:억원,%)

	연도별 실적			전기대비 증감율	
	49기	48기	47기	49기/48기	48기/47기
[유동자산]	5,662	4,028	6,146	40.6%	-34.5%
당좌자산	3,508	1,886	2,481	86.0%	-24.0%
채고자산	2,154	2,142	3,665	0.6%	-41.6%
[비유동자산]	9,091	9,857	10,907	-7.8%	-9.6%
투자자산	192	515	471	-62.7%	9.4%
유형자산	7,690	8,038	8,678	-4.3%	-7.4%
무형자산	867	1,028	1,351	-15.7%	-23.9%
기타비유동자산	342	276	407	23.7%	-32.2%
자산총계	14,753	13,885	17,053	6.3%	-18.6%
[유동부채]	9,675	3,342	8,597	189.5%	-61.1%
[비유동부채]	1,989	7,536	5,877	-73.6%	28.2%
부채총계	11,664	10,879	14,474	7.2%	-24.8%
[자본금]	1,827	5,421	6,040	-66.3%	-10.3%
[자본잉여금]	8,392	4,736	449	77.2%	954.5%
[자본조정]	10	71		-86.0%	
[기타포괄손익누계액]	7	6	9	10.6%	
[이익잉여금]	-7,147	-7,228	-3,920	-1.1%	84.4%
자본총계	3,089	3,006	2,579	2.8%	16.6%

- 회생채무 유동성 대체 (5,929억) 에 따라 유동부채의 구성비 증가

2) 영업실적

(단위:억원)

	연도별 실적			전기대비 증감율	
	49기	48기	47기	49기/48기	48기/47기
매출액	20,705	10,668	24,952	94.1%	-57.2%
매출원가	17,031	10,031	21,868	69.8%	-54.1%
매출총이익	3,674	637	3,084	476.4%	-79.3%
판매관리비	4,224	3,572	5,358	18.3%	-33.3%
영업이익	-550	-2,934	-2,274		
영업외수익	2,103	4,137	2,579	-49.2%	60.5%
(채무조정이익)	(4)	(2,928)		-99.9%	
영업외비용	1,472	4,666	7,401	-68.5%	-37.0%
(유무형자산손상차손)	(86)	(463)	(5,181)	-81.4%	-91.1%
법인세차감전순손실	81	-3,463	-7,097		
법인세비용	0	0	0		
당기순손실	81	-3,463	-7,097		

- 전년대비 판매확대에 따라 영업적자가 축소 되었습니다.
 전년대비 비정상적 요인(채무조정이익 등)에 따른 손익 영향 축소
 비정상조업관련 인건비 및 제경비는 영업외비용 으로 반영하였습니다.

3) 주요 경영지표

안정성 지표	산식	49기	48기
유동비율	유동자산 / 유동부채 × 100	58.5%	120.5%
부채비율	부채총계 / 자기자본 × 100	377.6%	361.9%
차입금의존도	차입금 / 총자산 × 100	26.9%	34.9%
이자보상배율	영업이익 / 이자비용	영업적자	영업적자
수익성 지표	산식	49기	48기
매출액영업이익율	영업이익 / 매출액 × 100	-2.7%	-27.5%
매출액순이익율	당기순이익 / 매출액 × 100	0.4%	-32.5%
총자산순이익율	당기순이익 / 총자산 × 100	0.5%	-24.9%
자기자본순이익율	당기순이익 / 자기자본 × 100	2.6%	-115.2%
총자산대비 영업현금흐름비율	영업현금흐름 / 총자산 × 100	0.6%	-8.1%

- 전년대비 판매 증가로 수익성 지표는 큰 폭으로 개선되었으며, 회생채무의 상환전 유동성 대체로 유동비율 악화되었으나, 상환전 일시적 현상입니다.
단, 영업적자로 이자보상배율은 산출이 불가능합니다.

4. 유동성 및 자금조달과 지출 (단위:억원)

	연도별 실적		
	49기	48기	47기
1. 영업활동 현금흐름	82	-1,131	996
2. 투자활동 현금흐름	841	69	-1,427
3. 재무활동 현금흐름	-252	418	526
4. 현금의 증가(1+ 2+ 3)	670	-643	94
5. 기초의 현금	132	775	681
6. 기말의 현금(4+ 5)	802	132	775

- 전년대비 생산/판매물량의 확대에 따라 영업활동 현금흐름은 (+)수준으로 전환되었으며, 유휴자산의 매각을 통해 투자활동 현금흐름은 841억원으로 대폭 개선되었습니다.
산업은행 운영자금 대출한도 544억원은 2010년 12월말 현재 미사용중입니다.
2011년에는 KORANDO C 내수 출시전까지 자금의 추가 지출이 발생할 것으로 전망되나, 3월이후에는 판매물량의 확대를 기반으로 안정적인 자금운영이 가능할 것으로 전망됩니다.
이와 함께, 불요불급한 비용의 절감, 국산화를 비롯한 지속적인 재료비 절감 추진 및 성공적인 신차의 시장진입을 통한 최대 판매를 달성할 것입니다.

기타 단.장기차입금에 관한 사항은 동 공시서류의 첨부서류인 감사보고서의 "주석 12.단. 장기차입금"을 참고하시기 바랍니다

5. 부외 거래

동 공시서류의첨부서류인 감사보고서의 "주석 18.우발채무와 약정사항"을 참고하시기 바랍니다

6. 그 밖에 투자이사결정에 필요한 사항

가. 중요한 회계정책 및 추정에 관한사항

"중요한 회계정책 및 추정에 관한 사항"은 동 공시서류의첨부서류인 감사보고서의 "주석 2.중요한 회계방침의 요약"을 참고하시기 바랍니다

나. 법규상의 규제에 관한 사항

2011년 01월 31일 변경회생계획안(수정안) 인가 결정이 되어 , 2011년 3월 3일 회생담보권 및 회생채권 변제 (임대보증금 등 제외)하고, 2011년 03월 09일 회생절차 종결 신청하였으며, 2011년 3월14일 법원의 회생절차종결 결정을 득하였습니다.

따라서 당사는 채무자 회생 및 파산에 관한 법률을 적용 받지 않습니다.

다. 파생상품 및 위험관리정책에 관한 사항

당사는 불확실한 시장위험을 최소화하여 재무구조의 건전성 및 경영의 안정성 실현을 위해 환위험 관리에 만전을 기하고 있습니다. 그 일환으로 체계적이고 효율적인환위험 관리를 위하여 전담인원을 배정하고, 국내외 금융기관과 지속적으로 환위험관리를 위한 의견을 교환하는 등 환위험 관리체제를 유지하고 있습니다. 자세한 사항은 "II. 사업의 내용"의 "6. 시장위험과 위험관리"을 참고하시기 바랍니다.

VI. 이사회 등 회사의 기관 및 계열회사에 관한 사항

1. 이사회에 관한 사항

가. 이사의 구성 개요

당사의 이사회는 2011년 3월31일 기준 총 6명(사외이사 3명 포함)으로 구성되어 있습니다. 또한 이사회 내에는 3명(전원사외이사)으로 구성된 감사위원회, 2명으로 구성된 경영위원회 등 2개의 소위원회가 있습니다.

단, 사외이사후보추천위원회는 자산총액 2조원 이상인 경우 구성됨

나. 중요의결사항 등

회 차	개최일자	의안내용	가결 여부	사외이사		
				물룽에 티에리	김기환	서윤석
제 1회	2011.3.16	제1호 : 이사회 의장 선임의 건	가결	찬성	찬성	찬성
		제2호 : 이사회운영규정 개정의 건	조건부 승인가결	찬성	찬성	찬성
		제3호 : 감사위원회규정 개정의 건	가결	찬성	찬성	찬성
		제4호 : 경영위원회운영규정 제정의 건	조건부 승인가결	찬성	찬성	찬성
		제5호 : 경영위원회 위원 선임의 건	가결	찬성	찬성	찬성
		제6호 : 2011년 사업계획 승인의 건	가결	찬성	찬성	찬성

다. 이사회내 위원회

이사회내 위원회의 구성 현황은 다음과 같습니다.

위원회명	구성	성명	설치목적 및 권한사항	비고
경영위원회	사내이사 2명	이유일, 파완 쿠마 고엔카	하단 기재내용 참조	이유일, 파완 쿠마 고엔카 신규선임('11.3.16)
감사위원회	사외이사 3명	김기환 서윤석 물룽에 티에리	하단 기재내용 참조	김기환, 서윤석, 물룽에 티에리 신규선임('11.3.16)

□ 경영위원회

- 설치목적 : 이 규정은 쌍용자동차주식회사의 정관(제33조의2) 및 이사회 운영규정(제8조)에 의한 경영위원회(이하 '위원회' 라고 한다)

의 효율적인 운영을 위하여 필요한 사항을 규정함을 목적으로 한다.

- 권한사항 : ① 위원회는 이사회에서 위임한 사항 및 회사의 중요 경영에 관한 사항

을 심의하고 의결한다.

② 위원회는 이사회에 부의를 위하여 사전에 검토가 필요한 사항에 대하여 심의할 수 있다.

③ 위원회는 본 위원회가 심의·의결한 사안에 관한 회사의 업무집행에 대하여 관리·감독할 수 있다.

□ 감사위원회

- 설치목적 : 이 규정은 감사위원회(이하 "위원회"라고 한다)의 효율적인 운영을 위하여 필요한 사항을 규정함을 목적으로 한다.

- 권한사항 : ① 위원회는 회사의 회계와 업무를 감사한다.

② 위원회는 회의의 목적사항과 소집의 이유를 기재한 서면을 이사회에 제출하여 임시총회의 소집을 청구할 수 있다.

③ 위원회는 언제든지 이사에 대하여 영업에 관한 보고를 요구하거나 회사의 재산상태를 조사할 수 있다.

④ 위원회는 그 직무를 수행하기 위하여 필요한 때에는 자회사에 대하여 영업의 보고를 요구할 수 있다. 이 경우 자회사가 지체없이 보고를 아니할 때 또는 그 보고의 내용을 확인할 필요가 있는 때에는 자회사의 업무와 재산상태를 조사할 수 있다. 는

⑤ 위원회는 외부감사인의 선임에 있어 이를 승인한다.

⑥ 위원회는 1항 내지 제5항외에 법령 또는 정관에 정하여진 사항과 이사회가 위임한 사항을 처리한다.

라. 이사회내의 위원회 활동내역

회차	개최일자	의안내용	가결 여부	사내이사	
				이유일	파완 쿠마 고엔카
1	2011.3.16	제1호 : 경영위원회 위원장 선임의 건	가결	찬성	찬성
		제2호 : 조직 개편 및 임원 인사의 건	가결	찬성	찬성

마. 이사의 독립성

당사는 이사 선출에 대한 독립성 기준을 별도로 규정하고 있지 않고 있으며, 현재 선임된 이사는 기업회생절차종결전 서울중앙지방법의 허가로 이사(사외이사포함)및 대표 이사를 선임 하였으며, 향후 이사는 주주총회에서 선임하며, 주주총회에서 선임할 이사 후보자는 이사회가 선정하여 주주총회에 제출할 의안으로 확정하고 .

이사의 선임 관련하여 관련법규에 의거한 주주제안이 있는 경우, 이사회는 적법한 범위 내에서 이를 주주총회에 의안으로 제출할 것이며 이러한 절차에 따라 선임된 이사는 VIII. 임원 및 직원 등에 관한 사항을 참조 바랍니다.

이러한 절차에 따라 선임된 이사는 다음과 같습니다.

직명	성명	추천인	활동분야(담당업무)	회사와의 거래	최대주주 또는 주요주주와의 관계
대표이사	이유일	공동관리인	대표이사	해당없음	해당없음
이사	파완 쿠모 고엔카	공동관리인	이사회 의장		최대주주 등의 임원
이사	바랏 도쉬	공동관리인	-		최대주주 등의 임원
사외이사	물롱에 티에리	공동관리인	감사위원		해당없음
사외이사	김기환	공동관리인	감사위원		해당없음
사외이사	서윤석	공동관리인	감사위원		해당없음

2. 감사제도에 관한 사항

1. 감사

가. 감사의 인적사항

성명	주요경력	비고
심인섭 (52.10.12)	-서울대학교 공과대학 전기공학과 졸업 (1975) -연세대학교 경영대학원 졸업 (1988) -한국산업은행 부행장 (2008) -공항철도(주) 전무이사 (2009)	2010. 1.19 선임 2011. 3.14 퇴임

* 채무자회생법 제203조 제4항, 제263조 제4항에 의거 법원에서 감사를 선임함.

나. 감사 독립성

ㄱ) 감사의 선출기준

당사는 기업회생절차를 진행 중이므로, 채무자회생및파산에관한법률 제203조 제4항, 제263조 제4항에 의거한 서울중앙지방법원 제4파산부 결정문(2010.1.19.) 감사 선임 회생실무준칙 제4호 "감사의 선임과 업무수행에 관한 지침"에 의거 2010.1.19부로 감사가 선임되었습니다. (2009회합6회생 결정)

ㄴ) 운영현황

- 1) 일상감사, 반기감사, 결산감사 등을 수행해 왔으며 특히 회계감사를 위하여 회계에 관한 장부와 관계서류를 열람하고 재무제표 및 동 부속명세서에 대하여도 검토
- 2) 또한 감사를 실시함에 있어서 필요하다고 판단되는 경우 대조, 실사, 입회, 조회 기타 적절한 감사절차를 적용하여 조사
- 3) 감사 지적 사항은 즉시 공동관리인에게 보고 후, 내부감사지침에 따라 조치를 취하고 적절한 시기마다 사후관리

다. 감사의 주요 활동내용

기업회생절차가 진행 중인 당사는, 채무자회생및파산에관한법률 제203조 제4항, 제263조

제4항에 의거해 법원으로 부터 2010.1.19부로 감사가 선임되었고, 서울 중앙지방법원 제4과 산부 결정문(2010.1.19.) 감사 선임 회생실무준칙 제4호 "감사의 선임과 업무수행에 관한 지침"에 의거해 업무를 수행 합니다.

2. 감사위원회

가. 감사위원회의 인적사항 및 사외이사 여부

성 명	주 요 경 력	비 고
서 윤 석 (55.01.03)	- 일리노이대 종신 교수 - 한국 관리회계학회 회장 - 이화여대 경영대학 교수 (현재)	감사위원장 재무전문가 사외이사 2011.3.14 선임
김 기 환 (32.02.15)	- 상공부 차관 - 한국개발연구원(KDI) 자문위원 (현재) - 서울 파이낸셜 포럼 의장 (현재)	사외이사 2011.3.14 선임
물롱에 티에리 (51.02.27)	- 닛산자동차 부사장 및 CFO - 르노자동차 부사장 및 CFO - 르노-닛산 사장의 수석 고문 (현재)	사외이사 2011. 3. 14 선임

나. 감사위원회 위원의 독립성

(가) 감사위원회 위원의 선출기준

1) 자본시장과금융투자업에관한법률 제26조에 의거 당사의 감사위원회는 다음 요건을 충족하고 있음

- ① 총 위원의 3분의 2 이상이 사외이사
- ② 위원 중 1인 이상은 대통령령으로 정하는 회계 또는 재무전문가
- ③ 감사위원회의 대표는 사외이사

2) 아래 각 항은 사외이사가 아닌 감사위원회의 위원으로 선임하지 않음

- ① 당사의 주요주주
- ② 당사의 상근 임직원 또는 최근 2년 이내에 상근 임직원이었던 자
단, 당사의 상근감사 또는 사외이사가 아닌 감사위원회의 위원으로 재임 중이거나 재임하였던 자는 사외이사가 아닌 감사위원회의 위원이 될 수 있음
- ③ 그 밖에 당사의 경영에 영향을 미칠 수 있는 자 등 사외이사가 아닌 감사위원회의 위원으로서의 직무를 충실하게 수행하기 곤란한 자로서 대통령령으로 정하는 자

3) 사외이사의 사임·사망 등 사전에 예측하지 못한 사유로 인하여 사외이사의 수가 감사위원회의 구성요건에 미달하게 된 경우에는 그 사유가 발생한 후 최초로 소집되는 주주총회에서 요건에 합치되도록 운영

(나) 운영현황

1) 일상감사, 반기감사, 결산감사 등을 수행해 왔으며 특히 회계감사를 위하여 회계에 관한 장부와 관계서류를 열람하고 재무제표 및 동 부속명세서에 대하여 검토

2) 또한 감사를 실시함에 있어서 필요하다고 판단되는 경우 대조, 실사, 입회, 조회 기타 적절한 감사절차를 적용하여 조사

3) 감사 지적 사항은 즉시 사장에게 보고 후, 내부감사지침에 따라 조치를 취하고 적절한 시기마다 사후관리

다. 감사위원회의 활동

구분	개최일자	의안내용	가결여부	비고
제1회 감사위원회	2011. 3. 16	1. 감사위원장 선임의 건 - 서윤석 사외이사를 감사위원장으로 선임	원안가결	
		2. 외부감사인 선임 승인의 건 - 딜로이트안진회계법인(DTT)	원안가결	
		3. 내부감사인의 역할과 피평가	원안가결	

1) 감사위원회 설치여부, 구성 방법 등

(1) 2000년3월 17일 감사위원회 설치

(2) 구성방법

- 2011년 3월 16일 현재 사외이사 3명으로 구성

(3) 감사위원회 규정의 주요내용

ㄱ) 직무와 권한

① 위원회는 회사의 회계와 업무를 감사한다.

② 위원회는 회의의 목적사항과 소집의 이유를 기재한 서면을 이사회에 제출하여 임시총회의 소집을 청구할 수 있다.

③ 위원회는 언제든지 이사에 대하여 영업에 관한 보고를 요구하거나 회사의 재산상태를 조사할 수 있다.

④ 위원회는 그 직무를 수행하기 위하여 필요한 때에는 자회사에 대하여 영업의 보고를 요구할 수 있다. 이 경우 자회사가 지체 없이 보고를 아니할 때 또 는 그 보고의 내용을 확인할 필요가 있는 때에는 자회사의 업무와 재산상태 를 조사할 수 있다.

⑤ 위원회는 외부감사인의 선임에 있어 이를 승인한다.

⑥ 위원회는 제①항 내지 제⑤항 외에 법령 또는 정관에 정하여진 사항과 이사회가 위임한 사항을 처리한다.

ㄴ) 구성

① 위원회 위원은 주주총회 결의에 의하여 선임한다.

② 위원회는 3인 이상의 이사로 구성한다. 단, 위원 중 1인 이상은 상법시행령 제16조의 제2항에 해당하는 회계 또는 재무전문가로 구성하여야 한다.

③ 위원의 3분의 2이상은 사외이사이어야 하고, 사외이사 아닌 위원은 자본시장과금융투자업에관한법률 제26조의 제3항의 요건을 갖추어야 한다.

④ 사외이사인 위원이 사임·사망 등의 사유로 인하여 제②항의 위원수에 미달하게된 때에는 그 사유가 발생한 후 최초로 소집되는 주주총회에서 위원 회의 구성요건에 충족되도록 하여야 한다.

ㄷ) 해임

위원회 위원은 주주총회 결의에 의하여 해임한다.

ㄹ) 위원장

① 위원회는 재적위원 과반수 참석에 과반수 찬성에 의한 결의로 위원회를 대표할 위원장을 선정하여야 한다. 이 경우 수 인의 위원이 공동으로 대표할 것을 정할 수 있으며, 상법 제542조의 11 제2항의 2에 의하여 위원장은 사 외이사이어

야 한다.

② 위원장은 위원회의 업무를 총괄하며 위원회의 효율적인 운영을 위하여 위원별로 업무를 분장할 수 있다.

③ 위원장의 유고 시에는 위원회에서 정한 위원이 그 직무를 대행한다.

ㄱ) 회의 종류

① 위원회는 정기위원회와 임시위원회로 한다.

② 정기위원회는 매 분기 1회 개최한다.

③ 임시위원회는 필요에 따라 수시로 개최한다.

ㄴ) 회의소집권자

① 위원회는 위원장이 시일과 장소를 정하여 소집한다. 그러나 위원장이 사고로 인하여 직무를 수행할 수 없을 때에는 별도로 정한 순으로 그 직무를 대행한다.

② 각 위원은 위원장에게 의안과 그 사유를 밝혀 위원회 소집을 청구할 수 있다. 위원장이 정당한 사유 없이 위원회를 소집하지 아니하는 경우에는 위원을 소집을 청구한 위원이 위원회를 소집할 수 있다.

ㄷ) 회의결의방법

① 위원회의 결의는 재적위원 과반수의 출석과 출석위원 과반수의 찬성으로 한다. 이 경우 위원회는 위원의 전부 또는 일부가 직접 회의에 출석하지 아니하고 모든 위원이 동영상 및 음성을 동시에 송·수신하는 통신수단에 의하여 결의에 참가하는 것을 허용할 수 있으며, 이 경우 당해 위원은 위원회에 직접 출석한 것으로 본다.

② 위원회의 결의에 관하여 특별한 이해관계가 있는 자는 의결권을 행사하지 못한다.

ㄹ) 부의사항

위원회에 부의할 사항은 다음과 같다.

① 주주총회에 관한 사항

② 이사 및 이사회에 관한 사항

③ 감사에 관한 사항

ㅈ) 감사록의 작성

① 위원회는 감사에 관하여 감사록을 작성하여야 한다.

② 감사록에는 감사의 실시요령과 그 결과를 기재하고 감사를 실시한 위원이 기명날인 또는 서명하여야 한다.

ㅊ) 규정의 개폐

이 규정의 개폐는 이사회 결의에 의한다.

2) 감사위원회의 감사업무에 필요한 경영정보접근을 위한 내부장치 마련 여부

(1) 위원회는 회사의 업무상태와 재산상태를 조사한다.

이를 위하여 필요한 때에는 이사에 대하여 영업의 보고를 요구할 수 있다.

(2) 위원회는 필요하다고 인정할 경우에는 관계자를 위원회에 출석시켜 의견을 청취할 수 있다.

(3) 위원회는 필요하다고 인정할 경우에는 회사의 비용으로 전문가 등에게 자문을 요구할 수 있다.

3. 주주의 의결권 행사에 관한 사항

당사는 정관 제27조 ④에 의거 집중투표제 적용을 배제하고 있으며, 공시대상기간 중 소수주 주권 행사 및 경영권 경쟁이 없었습니다

4. 계열회사 등의 현황

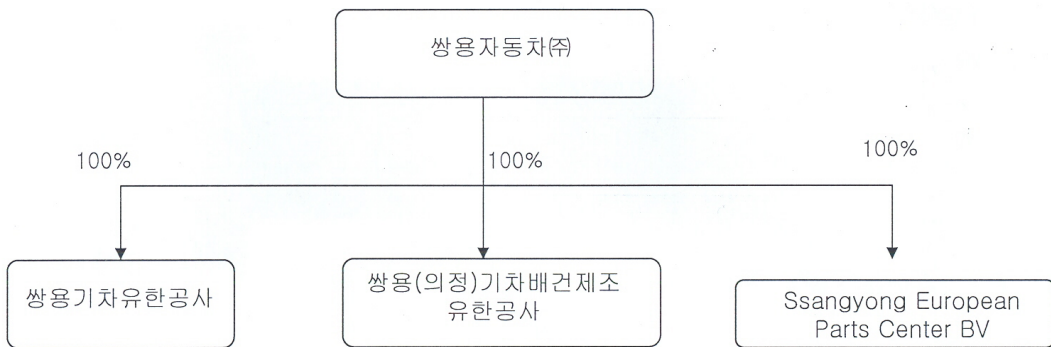
가. 기업집단의 명칭 및 소속 회사의 명칭

당사는 작성기준일 현재 당사가 설립한 계열회사는 3곳 입니다.

소속 회사의 명칭은 I. 회사의 개요 1. 회사의 개요 마. 공시서류작성기준일 현재 계열회사의 총수, 주요계열회사의 명칭 및 상장여부를 참조하시기 바랍니다.

나. 계통도

작성기준일 현재 주요 계열회사 계통도는 다음과 같습니다.



다. 계열회사간 업무조정이나 이해관계 조정 기구

계열회사간 업무조정이나 이해관계를 조정하는 기구는 없으며 기존 전략기획팀에서 조정업무를 담당하고 있습니다.

라. 계열회사 중 회사의 경영에 영향을 미치는 회사

계열회사중 회사의 경영에 직접 또는 간접으로 중요한 영향력을 미치는 회사는 없습니다.

마. 타법인출자 현황

타법인출자 현황

(기준일 : 2010년 12월 31일)

(단위 : 백만원, 천주, %)

법인명	최초취득일자	출자 목적	최초취득금액	기초잔액			증가(감소)			기말잔액			최근사업연 도 재무현황	
				수 량	지분 율	장부 가액	취득(처 분)		평 가 손 익	수 량	지분 율	장부 가액	총자 산	당기 순손 익
							수 량	금 액						
쌍용기차유한공사 (비상장)	2004년 01월 30일	중국사업진출	1,655,400	-	100	727	-	-	85	-	100	812	3,108	76
쌍용(의정)기차배건제조 유한공사 (비상장)	2004년 10월 20일	중국사업진출	11,587,406	-	100	2,940	-	-	93	-	100	3,033	3,496	64
Ssangyong European Parts Center BV (비상장)	2006년 12월 11일	유럽지역 A/S 부품공급	700,000	-	100	-	-	-	-	-	100	-	9,386	-398
기협기술금융 (비상장)	1995년 10월 24일	단순투자	500	100	1.72	500	-	-	-	100	1.72	500	62,725	1,089
합 계				1000	-	4,167	-	-	178	100	-	4,345	78,715	831

※ 상기 최초취득금액은 쌍용기차유한공사 및 쌍용(의정) 기차배건제조 유한공사는 RMB,이며 Ssangyong European Parts Center BV 는 EURO 임

※ 당기말 현재 지분법적용투자주식 중 Ssangyong European Parts Center B.V.는 자본잠식으로 인하여 장부가액이 "0"으로 평가된 후 지분법적용이 중지되었습니다.

이에 따라 당기 및 전기말까지 지분법 적용 중지로 인하여 인식하지 못한 지분변동누적액은 각각 7,378,980천원 및 6,890,115천원입니다.

VII. 주주에 관한 사항

1. 최대주주 및 특수관계인의 주식소유 현황

(기준일 : 2011년 03월 31일)

(단위 : 주, %)

성명	관계	주식의 종류	소유주식수(지분율)				비고
			기 초		기 말		
			주식수	지분율	주식수	지분율	
Mahindra & Mahindra Ltd.	최대주주	보통주	85,419,047	70.04	85,419,047	70.04	제3자배정에 따른 신주취득
계		보통주	85,419,047	70.04	85,419,047	70.04	-
		우선주	0	0.00	0	0.00	-
		기타	85,419,047	70.04	85,419,047	70.04	-

○ 최대주주의 개요

상호	Mahindra & Mahindra Ltd.
본사주소	인도 뭍바이400 001 아폴로 번더 게이트웨이빌딩
사장	Anand Mahindra
설립	1945년 10월 02일
자본금	2,829,200,000 INR(2010년3월기)
매출액	188,014,600,000 INR(2009년4월~2010년3월기)
종업원	14,355명(2010년3월31일기준 파견종업원 및 휴직자 등을 제외함)
생산거점	Kandivali, Nashik, Igatpuri, Nagpur, Zaheerabad, Jaipur, Rudrapur, Haridwar, Chakan and Mohali(인도10곳)

2. 최대주주 변동내역

(기준일 : 2011년 03월 31일)

(단위 : 주, %)

변동일	최대주주명	소유주식수	지분율	비고
2008년 12월 31일	상해기차집단고분유 한공사의외1인	62,005,961	51.33	-
2009년 12월 31일	상해기차집단고분유 한공사의외1인	12,401,169	11.44	감자, 및 출자전환으로 인한 지분율감소
2010년 06월 01일	상해기차집단고분유 한공사의외1인	3,153,980	8.73	감자, 및 장내매도 로 인한 지분감소
2010년 06월 03일	Barclays Bank PLC 외 1인	2,896,601	8.02	변경전최대주주의 지 분매각
2010년 07월 15일	Barclays Bank PLC 외 1인	2,327,524	6.37	장내매도
2010년 07월 15일	Peter Beck & Partner	2,692,869	7.37	변경전최대주주의 지분매각
2010년 12월 31일	Peter Beck & Partner	2,397,611	6.56	장내매도
2011년 02월 09일	Mahindra & Mahindra Ltd.	85,419,047	70.04	제3자배정에 따른 신 주취득

□인수조건 및 자금조달 방법

1) 인수조건

- 인수금액 : 5,225억원
- 신주인수대금 : 4,271억원
- 회사채인수대금 : 954억원
- 1주당 인수금액 : 5,000원
- 인수 주식수 : 85,419,047주 (70.03%)
- 계약일 : 2010년 11월23일 (당일 시가 9,550원)

2) 인수자금 조달방법 : Mahindra & Mahindra Ltd.의 자기자금

3. 주식 소유현황

(기준일 : 2011년 03월 31일)

(단위 : 주)

구분	주주명	소유주식수	지분율	비고
5% 이상 주주	Mahindra & Mahindra Ltd.	85,419,047	70.04	제3자배정에 따른 신주취득
우리사주조합		1,466	0.00	

○ 소액주주현황

(기준일 : 2010년 12월 31일)

(단위 : 주)

구분	주주		보유주식		비고
	주주수	비율	주식수	비율	
소액주주	53,268	99.99	32,808,148	89.79	
전체	53,272	100%	36,537,601	100%	

4. 주식사무

정관상 신주인수권의 내용	<p>① 이 회사 주주는 신주발행에 있어서 주주가 소유한 주식수에 비례하여 신주의 배정을 받을 권리를 가진다.</p> <p>② 제①항의 규정에 불구하고 다음 각호의 경우에는 주주 외의 자에게 신주를 배정할 수 있다.</p> <ol style="list-style-type: none"> 1. 자본시장과 금융투자업에 관한 법률의 규정에 의하여 신주를 모집하거나 인수인에게 인수하게 하는 경우 2. 자본시장과 금융투자업에 관한 법률의 규정에 의하여 이사회결의로 일반공모증자 방식으로 신주를 발행하는 경우 3. 자본시장과 금융투자업에 관한 법률의 규정에 의하여 우리사주조합원에게 신주를 우선 배정하는 경우 4. 회사의 발행주식총수의 100분의 25를 초과하지 않는 범위 내에서 자금조달 또는 기술이나 노하우의 도입 등 경영상 필요로 회사와 긴밀하고 협업관계에 있는 사업을 영위하거나 회사의 경영에 기여하는 제3자 또는 외국인투자촉진법에 따른 외국인투자자에게 발행하는 경우 5. 자본시장과 금융투자업에 관한 법률의 규정에 의하여 주식예탁증서(DR)발행에 따라 신주를 발행하는 경우 6. 상법의 규정에 의하여 주식매수선택권의 행사로 인하여 신주를 발행하는 경우 7. 공익채권 및 회생담보권, 회생채권을 출자전환하여 신주를 발행하는 경우 8. M&A를 통한 재무구조 개선을 위하여 신주를 발행하는 경우 <p>③ 주주가 신주인수권을 포기 또는 상실하거나 신주배정에서 단주가 발생하는 경우에는 그 처리 방법은 이사회결의로 정한다.</p>		
결산일	12월 31일	정기주주총회	매년 3월중
주주명부폐쇄시기	매년 1월 1일 부터 1월 10일 까지		
주권의 종류	1, 5, 10, 50, 100, 500, 1,000, 10,000 주권 8 (종)		
명의개서대리인	한국예탁결제원		
주주의 특전	없음	공고계재신문	국민일보

※당사의 공고 방법은 회사의 인터넷홈페이지(<http://www.smotor.com.>)에 게재하고 다만 전산장애 또는 그밖의 부득이한 사유로 회사의 인터넷홈페이지에 공고할 수 없을 때에는 서울특별시 내에서 발행하는 일간 “국민일보”에 게재

5. 주가 및 주식거래실적

당사 주식의 최근 6개월간 주가 및 거래량은 다음과 같습니다

(단위 : 원, 주)

종 류			2010년 12월	2010년 11월	2010년 10월	2010년 09월	2010년 08월	2010년 07월
보통주	주가	최 고	9,340	11,000	10,500	9,770	17,000	15,400
		최 저	8,210	8,500	9,000	8,230	8,530	13,250
		평 균	8,873	9,784	9,717	8,942	11,107	13,945
	거 래 량	최 고	732,039	4,561,471	4,606,444	3,042,484	6,301,425	1,227,961
		최 저	266,538	334,630	258,580	300,439	101,137	138,365
		월 간	9,705,470	23,416,392	12,517,045	16,054,112	35,966,652	7,837,159

VIII. 임원 및 직원 등에 관한 사항

1. 임원 및 직원의 현황

가. 임원의 현황

임원 현황

(기준일 : 2011년 03월 31일)

(단위 : 주)

성명	출생년월	직위	등기입원 여부	상근 여부	담당 업무	주요경력	소유주식수		재직기간	임기 만료일
							보통주	우선주		
이유일	1943년 07월	대표이사	등기입원	상근	대표이사	연세대 법학과 졸업 현대자동차 사장(해외부문) 현대산업개발 사장 호텔아이파크 대표이사 공동관리인 겸 공동대표이사	0	0	2011.03.09 ~ 현재	2012년 03월 08일
과완 쿠마 고엔카	1954년 09월	이사	등기입원	비상근	이사회 의장	마힌드라 자동차 부문 COO 마힌드라 사장 (현)마힌드라 자동차 및 농기계 부문 사장	0	0	2011.03.09 ~ 현재	2012년 03월 08일
바닷 도쉬	1949년 06월	이사	등기입원	비상근	-	마힌드라 그룹 CFO (현)M&M Financial Services Limited 및 Mahindra Intertrade Limited 회장	0	0	2011.03.09 ~ 현재	2012년 03월 08일
물롱에 티에리	1951년 02월	사외이사	등기입원	비상근	감사위원	르노-닛산 얼라이언스 사장의 수석고문 르노 수석부사장 및 CFO	0	0	2011.03.09 ~ 현재	2012년 03월 08일
김기환	1932년 02월	사외이사	등기입원	비상근	감사위원	예일대 역사학과 석사 한국개발연구원(KDI) 방문 학 자 서울금융포럼 의장	0	0	2011.03.09 ~ 현재	2012년 03월 08일
서윤석	1955년 01월	사외이사	등기입원	비상근	감사위원	서울대 경제학 학사 이화여대 경영대학의 학장	0	0	2011.03.09 ~ 현재	2012년 03월 08일
틸립선다람	1959년 10월	부사장	미등기입원	상근	경영지원부부장	Chartered Accountant, MBA Consultant at PWC Finance/Strategy/ M &A/General Management	0	0	2011.03.16 ~ 현재	-

						positions with United Technology Corporation (Otis Elevator & Pratt Whitney)and ARVINMERJIOR 공동 관리인				
최종식	1950년 11월	부사장	미등기 임원	상 근	영업부문장 겸 국내영업본부장	서울대 행정대학원 수료 현대자동차 부사장 중국화태자동차그룹 부총재 영창악기 중국현지법인장	0	0	2011.03.16 ~ 현재	-
이재완	1953년 01월	부사장	미등기 임원	상 근	기술개발부문장	부산대 경영학 석사 현대자동차 부사장 DYMOS SEAT 사업부문 부사 장	0	0	2011.03.16 ~ 현재	-
박영태	1961년 07월	전무	미등기 임원	상 근	인력지원본부장	중앙대 회계학과(석사) 졸업 재무회계담당 상무보 기획재무본부장 공동관리인 겸 공동대표이사	0	0	2011.03.16 ~ 현재	-
임석호	1956년 08월	전무	미등기 임원	상 근	영업부문 해외영업본부장	서울대 기계공학 수출담당 이사대우 수출/KD담당 상무보	0	0	2011.03.16 ~ 현재	-
하광용	1957년 08월	전무	미등기 임원	상 근	생산본부장 겸 구매본부장 직무대 행	아주대 기계공학 프레스치공구 부장 생기기획담당 상무보	38	0	2011.03.16 ~ 현재	-
이수원	1960년 02월	상무	미등기 임원	상 근	차량개발센터장	한국과학기술원 항공공학 석사 엔진구동 총괄부장 엔진구동담당 이사대우	0	0	2011.03.16 ~ 현재	-
최상진	1962년 11월	상무	미등기 임원	상 근	기획실장	한국항공대 경영학 경영전략팀 팀장 기획재무담당	0	0	2011.03.16 ~ 현재	-
임상옥	1960년 08월	상무	미등기 임원	상 근	기술개발부문 프로젝트관리담당	인하대 기계공학 기본설계팀 부장 선행개발실 상무보	85	0	2011.03.16 ~ 현재	-
위경복	1959년 01월	상무	미등기 임원	상 근	생산본부 창원공장담당	서울대 기계공학 엔진기술담당 이사대우 엔진생기담당 상무보	0	0	2011.03.16 ~ 현재	-
김현성	1960년 04월	상무보	미등기 임원	상 근	품질본부장	성균관대 기계학 개발시험팀 팀장	0	0	2011.03.16 ~ 현재	-
홍성준	1955년	상무보	미등기	상	기술개발부문	부산대 기계설계	0	0	2011.03.16 ~	-

	12월		임원	근	차량개발센터 차량개발시험담당	엔진설계팀 차장 엔진설계팀 부장			현재	
이명학	1955년 09월	상무보	미등기 임원	상 근	기술개발부문 디자인담당	국민대 공업디자인 석사 상품디자인팀 부장 디자인실 담당 이사대우	199	0	2011.03.16 ~ 현재	-
안용수	1963년 06월	상무보	미등기 임원	상 근	영업부문 국내영업본부 서비스담당	숭실대 산업공학 출하운영팀장	1	0	2011.03.16 ~ 현재	-
정무영	1960년 12월	상무보	미등기 임원	상 근	기획실 홍보담당	인천공업전문대 기계공학 홍보팀장	0	0	2011.03.16 ~ 현재	-
정용원	1965년 10월	상무보	미등기 임원	상 근	경영지원부문 경영관리담당	성균관대 경영학 경영기획팀장 경영기획실장	0	0	2011.03.16 ~ 현재	-
이상원	1962년 04월	상무보	미등기 임원	상 근	경영지원부문 관리담당	성균관대 생산공학 석사 생산혁신팀장 관리담당	0	0	2011.03.16 ~ 현재	-
류재완	1962년 10월	상무보	미등기 임원	상 근	인력지원본부 인사담당 겸 노무담 당	부산대 정치외교학 인사팀 팀장	58	0	2011.03.16 ~ 현재	-
이종대	1964년 08월	상무보	미등기 임원	상 근	영업부문 해외영업 본부 해외서비스담당	서울대 금속공학 수출1팀장	0	0	2011.03.16 ~ 현재	-
이광섭	1959년 02월	상무보	미등기 임원	상 근	영업부문 국내영업 본부 국내영업담당	대구공업전문대 공업경영 계약/출고팀장 중부지역본부장	0	0	2011.03.16 ~ 현재	-
민병두	1960년 03월	상무보	미등기 임원	상 근	기술개발부문 엔진구동개발담당	인하대 기계공학 P/T시작시험팀장 엔진구동개발실장	0	0	2011.03.16 ~ 현재	-
송승기	1962년 09월	상무보	미등기 임원	상 근	생산본부 생산1담당	인하대 금속공학 조립1팀장 생산1담당	0	0	2011.03.16 ~ 현재	-
박경원	1963년 12월	상무보	미등기 임원	상 근	구매본부 구매지원담당	구매기획팀장 구매지원담당	0	0	2011.03.16 ~ 현재	-

해촉 임원

(기준일 : 2011년 03월 31일)

(단위 : 주)

성명	출생년월	직위	등기임원 여부	상근 여부	담당업무	주요경력	소유주식수		재직기간	임기 만료일
							보통주	우선주		
심인섭	1952년 10월	감사	등기임원	상근	감사	서울대 전기공학(75) 연세대 경영학 석사(88) 산업은행 기술 평가원장 이사 산업은행 IT본부장 공항공철도 전무이사	0	0	2010.01.19 ~ 2011.03.14	2011년 03월 14일
하관봉	1950년 12월	부사장	미등기임원	상근	국내영업본부장	한국외국어대 일어과 졸업 대우자동차판매 전무이사 우리캐피탈 전무이사	0	0	2008.12.10 ~ 2011.03.14	2011년 03월 14일
이승철	1958년 02월	상무보	미등기임원	상근	구매본부장	국민대 기계공학 기술/개발총괄 총괄부장 기술지원담당 상무보	84	0	2005.01.28 ~ 2011.03.14	2011년 03월 14일
김현수	1960년 01월	상무보	미등기임원	상근	생산2담당	한양대 기계공학 제조품질담당	0	0	2009.12.17 ~ 2011.03.14	2011년 03월 14일

임원 겸직 사항

(기준일 : 2011년 03월 31일)

겸직임원		겸직회사			
성명	직위	회사명	직위	담당업무	비고
파완 쿠마 고엔카	이사	마힌드라 & 마힌드라	자동차 및 농기계 부문 사장	이사회 의장	-
바랏 도쉬	이사	M&M Financial Services Limited, Mahindra Intertrade Limited	회장	-	-
임석호	전무	Ssangyong European Parts Center BV	이사	-	-
최상진	상무	쌍용(의정)기차배건제조유한공사, 쌍용기차 유한공사	대표이사 대표이사	-	-

정용원	상무보	쌍용(의정)기차배건제조유한공사, 쌍용기차 유한공사	비상근 감사 비상근 감사	-	-
-----	-----	--------------------------------	------------------	---	---

나. 직원 현황

직원 현황

(기준일 : 2010년 12월 31일)

(단위 : 천원)

사업부문	성별	직원 수				평균 근속연수	연간급여 총액	1인평균 급여액	비고
		정규직	계약직	기 타	합 계				
자동차 제조업	남	1,405	3,200	4	4,609	15.11	197,142,733	42,773	-
자동차 제조업	녀	55	5	29	89	8.10	2,792,737	31,379	-
합 계		1,460	3,205	33	4,698	14.98	199,935,470	42,558	-

2. 임원의 보수 등

가. 임원의 보수 현황

이사·감사의 보수 현황

(단위 : 백만원)

구 분	지급 총액	주총승인 금액	1인당 평균 지 급액	주식매수선택권의 공정가치 총액	비고
이사	417	-	139	-	공동대표이사2명, 상무1명
감사	80	-	80	-	1명
계	497	-	124	-	-

※상기 지급 총액은 2010년 12월31일 기준 이며 법원으로 부터 승인받은 보수액을 기재하였습니다.

IX. 이해관계자와의 거래내용

1. 공시내용의 진행, 변경상황 및 주주총회 현황

가. 출자 및 출자지분 처분내역

당기중에는 출자하거나 처분한 내역이 없으며, 당기 이전에 출자한 내역은 아래와 같습니다

(단위 : 백만원)

성명 (법인명)	관 계	출자 및 출자지분 처분내역					비 고
		출자지분의 종류	거 래 내 역				
			기 초	증 가	감 소	기 말	
쌍용기차 유한공사	관계회사	지분법적용투자주식	236	-	-	236	-
쌍용(의정)기차배건제조 유한공사	관계회사	지분법적용투자주식	1,619	-	-	1,619	-
Ssangyong European Parts Center BV	관계회사	지분법적용투자주식	836	-	-	836	-
합 계			2,691	-	-	2,691	-

* 상기금액은 취득원가금액임

당기말 현재 지분법적용투자주식 중 Ssangyong European Parts Center B.V.는 자본잠식으로 인하여 장부가액이 "0"으로 평가된 후 지분법적용이 중지되었습니다. 이에 따라 당기 및 전기말까지 지분법 적용 중지로 인하여 인식하지 못한 지분변동누적액은 각각 7,378,980천원 및 6,890,115천원입니다

X. 그 밖에 투자자 보호를 위하여 필요한 사항

1. 공시내용의 진행, 변경사항 및 주주총회 현황

가. 공시사항의 진행, 변경사항

해당사항 없음

나. 주주총회 의사록 요약

주총일자	안 건	결 의 내 용
제47기 정기주주총회	주주총회 미개최	
제48기 정기주주총회	주주총회 미개최	
제49기 정기주주총회	주주총회 미개최	

당사는 2009년 1월 9일 서울중앙지방법원에 회생절차 개시신청을 하였으며, 2009년 2월 6일 서울중앙지방법원으로 부터 회생절차개시결정을 받았으며, 2009년 12월 17일 회생계획인가결정을 받았습니다. 공동관리인이 선임되어 회생절차가 진행되었던 법인으로써, 제 47기 정기주주총회는 주주총회를 통해 결의할 안건이 없어 주주총회를 개최하지 않았으며, 채무자 회생 및 파산에 관한 법률 제260조에 의거 회생절차 진행 중에는 주주총회를 개최하지 아니하며, 주주는 의결권을 행사할 수 없어 제48기 정기주주총회는 개최하지 않았습니다. 또한 당사는 2011년 3월 14일 회생절차종결 결정을 받았으며, 제49기 정기주주총회 승인사항은 법원의 허가로 같음 합니다.

2. 우발채무 등

가. 중요한 소송사건

구분	소송내용
1	2006. 10. 30 당사의 거래종료 통지 이후 2001년부터 정비공임의 차별적 취급 등을 주장하며 배상청구
2	서울 대기오염 소송 추진단(변호사, 의료 전문가, 학계전문가등)이 정부, 서울시, 자동차 제작사를 상대로 소제기, 2010. 2. 3. 피고 승소, 당사에 대하여는 손해배상청구(회생채권) 각하됨. 원고 권중희 상고 계류중
3	대우분당서비스(주)의 9이 당사와의 거래 종료 이후, 2001년부터 정비공임의 차별적 취급 등을 주장하며 배상청구
4	공정위가 영업대리점 불공정거래행위 시정조치 및 과징금(985백만원) 처분에 대한 취소의 소(고등법원 당사 승소후 대법원 계류중)
5	2009년 불법파업에 대한 노동조합의 190명, 일반조합원 283명을 상대로 상대로 배상청구 소제기(소 일부취하로 조합의 78명 소송 병합 진행중) 2009년 불법파업에 대한 정갑득의 61명(민노총간부등)을 상대로 배상청구 소 제기, 피고 139명에 대한 소 유지, 병합 심리 중
6	2009년 인원 구조조정에 따라 사무직 정리해고된 원고들이 회사를 상대로 해고무효를 구하는 소송을 제기
7	제작물 공급계약 기성고 주장에 대한 회생담보권 및 회생채권 확정 소 제기
8	2009년 불법파업시 불법파업 주도 및 선동, 무단결근으로 2009. 12. 21.자 징계해고되어 지방노동위원회 구제신청 기각되었으나, 중앙노동위원회 부당해고 판정에 따라 당사 중앙노동위원회 위원장을 상대로 부당해고구제제심판정 취소 소송 제기.
9	2009년 불법파업시 불법파업 가담, 무단결근으로 2009. 12. 21.자 징계해고되어 지방노동위원회 구제신청 기각되었으나, 중앙노동위원회 부당해고 판정에 따라 당사 중앙노동위원회 위원장을 상대로 부당해고구제제심판정 취소 소송 제기.
10	2009년 불법파업 합의 사항으로 무급휴직자중 248명이 합의후 1년후인 2010.8.6.부터 복직시 까지 임금 상당액을 청구 복직을 구하는 소를 제기
11	2009년 불법파업시 불법파업 가담, 인적 물적 손실 초래 및 불법점거 행위에 대한 퇴거 명령 및 정당한 업무지시에 불응한 것에 대한 징계해고하였으나, 이에 경기지방노동위원회 부당해고 구제신청으로 기각되자 중앙노동위원회 재심신청으로 초심 처분취소 판정에 따라 당사가 행정소송 제기.
12	2009년 구조조정으로 정리해고된 노동조합들이 해고의 정당성을 결여하였다는 이유로 해고무효 및 임금 상당액을 청구하는 소송을 제기함
13	2009년 구조조정시 경영상 해고 대상자가 아님에도 불법점거 파업에 가담함은 물론 폭력행위 시설물 파괴 등 가담의 정도가 중하여 징계해고 된 자들이 해고무효 및 임금상당액을 청구하는 소를 제기함
14	2009년 불법파업 관련 손실금 회수를 위한 실질적으로 불법 파업을 지휘하고 주도한 금속노조를 상대로 손해배상 청구 소를 제기함.

(단위 : 천원)

구분	사건의종류	소송금액	소 제기일	소송당사자	진행상황	향후 소송결과에 따라 회사의 영업, 재무, 경영등에 미칠 영향
1	손해배상청구	398,116	2007-02-16	대우수원서비스(주) / 원고	1심 일부승소, 2심 계류중	패소시 일부 변제 개연성 있음
2	대기오염배출금지 청구	10,000	2007-02-28	권중희 / 원고	1심,2심 승소 3심 계류중	변제 개연성 없음
3	손해배상청구	2,792,258	2008-11-	대우분당서비스(주)의 9 / 원고	1심 계류중	패소시 일부 변제 개연성 있음

			05			
4	부과처분취소	985,000	2008-01-03	공정거래위원회 / 피고	1심 승소후 대법원 계류중	승소시 환급 가능
5	손해배상청구	5,000,000	2009-06-22	쌍용차지부의 139명/ 피고	1심 계류중(병합)	손실금 회수 가능성 있음(일반조합원,정감득의 61 사건 병합)
6	해고무효확인	-	2009-09-04	송치호 외4/원고	1심 계류중	승소예상으로 손실발생 개연성 없음
7	조사확정재판이의	-	2009-11-09	에스케이건설/원고	1심 계류중	승소예상으로 회생채권/회생담보권 추가 개연성 없음
8	부당해고구제제심 판정취소	-	2010-09-30	박장희외3/피고	1심 계류중	폐소시 급여 지급 및 복직 가능성 있음
9	부당해고구제제심 판정취소	-	2010-10-15	박일 외3/피고	1심 계류중	폐소시 급여지급 및 복직 가능성 있음
10	임금	4,464,000	2010-10-15	이성호 외247	1심 계류중	폐소시 급여지급 및 복직 가능성 있음
11	부당해고구제제심 판정취소	-	2010-11-05	신동기 외3/피고	1심 계류중	폐소시 급여지급 및 복직 가능성 있음
12	해고무효확인 등	156,000	2010-11-11	노석주 외155/원고	1심 계류중	폐소시 급여지급 및 복직 가능성 있음
13	해고무효확인 등	21,000	2010-11-11	이종식 외20/원고	1심 계류중	폐소시 급여지급 및 복직 가능성 있음
14	손해배상청구	10,000,000	2010-12-17	전국금속노동조합/피고	1심 계류중	청구 인용예상으로 손실금 일부 회수 가능성 있음

나. 그 밖의 우발채무 등

당기말 현재 당사의 우발부채 및 주요 약정사항의 내용은 다음과 같습니다.

- (1) 당사는 한국산업은행과 운전자금대출과 관련하여 54,370,000천원을 한도로 약정을 체결하고 있습니다. 한편, 당기말 현재 실행잔액은 없습니다.
- (2) 당사는 아주캐피탈(주) 등에 매출채권을 양도하였으며, 당기 및 전기 중 인식한 매출채권 처분손실 금액은 각각 15,264,971천원 및 9,834,951천원입니다.
- (3) 계류중인 주요 소송사건의 내용
 당기말 현재 국내에서 진행중인 소송사건 중 당사가 원고인 소송사건은 3건(소송금액: 15,985백만원)이고, 피고로 진행중인 소송사건은 30건(소송금액: 12,078백만원)입니다. 당기말 현재 주요 소송사건의 내역은 다음과 같습니다.

(단위: 천원)

사건의 종류	소송금액	원고	피고	계류법원	비고
대기오염배출금지청구	710,000	국민석외 15	당사	서울고법	1심 계류중
채무부존재확인	959,090	텔스타홈텔	당사	평택지원	1심 계류중
조사확정재판에 대한 이의	1,560,000	SK건설주식회사	당사	중앙지법	1심 계류중
손해배상	2,792,258	대우분당서비스(주)외 9	당사	성남지원	1심 계류중
임금	4,464,000	이성호외 247	당사	서울남부지법	1심 계류중
부과처분취소	985,000	당사	공정위	대법원	1심 승소 / 2심 계류중
손해배상	5,000,000	당사	노동조합외 78 정갑득외 61	평택지원	1심 계류중
손해배상	10,000,000	당사	전국금속노조	평택지원	1심 계류중

당사는 당기말 현재 상기 소송과 관련하여 손실금액을 합리적으로 추정할 수 있고 당사의 손실이 발생할 가능성이 높은 금액 1,628,956천원을 미지급금으로 계상하고 있습니다.

3. 제재현황등 그 밖의 사항

가. 제재현황

2007년 12월 6일 공정거래위원회가 당사에 독점규제 및 공정거래에 관한 법률 제23조(거래상 지위의 남용 위반) 및 동법 시행령 제36조(판매목표 강제 및 불이익제공 행위)에 의거 거래상지위남용행위에 대한 건으로 과징금 9억 8천 5백만원 부과하였으며, 당사는 이에 불복하여 부과처분취소 소송한 결과 1심 승소하여 현재 2심 계류중에 있습니다.

나. 작성기준일 이후 발생한 주요사항

(1) 변경회생계획안의 인가

당사는 2011년 1월 24일 수정허가된 변경회생계획안에 대하여 2011년 1월 28일 변경회생계획안 결의를 위한 관계인집회에서 회생담보권자의 3/4이상의 동의 및 회생채권자의 2/3이상 동의와 주주의 1/2이상의 동의를 받고 변경회생계획안에 대하여 법원으로부터 인가 결정을 받았습니다.

(2) 변경회생계획안의 주요내용

Mahindra로부터 입금되는 총인수대금 522,500백만원 중 M&A주간사 수수료(1,752백만원) 및 실사기준일(2009년 12월 31일) 후 당사가 변제한 회생담보권채무 및 회생채무의 원리금액(22,993백만원)을 제외한 497,755백만원이 총 변제재원이며, 그에 따른 채무조정 내역은 다음과 같습니다.

(단위: 천원)

구분	2010년말 회생채무잔액	채무조정 대상금액(*1)	권리면제(*2)	변제/유보 금액
회생채무	721,374,611	723,788,288	(239,570,794)	484,217,494
차감: 현재가치할인차금	(127,795,575)	(123,974,888)	123,974,888	-
총계	593,579,036	599,813,400	(115,595,906)	484,217,494

(*1) 채무조정 대상금액은 변경회생계획안 작성기준(2011년 1월 27일) 시점입니다.

(*2) 상기 회생채무 중 회생담보권채무와 임차료채무, 영업보증금채무는 일시상환할인율(6.9%)로 할인한 현재가치의 100% 변제, 기타 회생채무는 원회생계획의 상환변제금액을 일시상환할인율(7.0%)로 할인한 현재가치에 추가변제 대상채권의 변제율을 곱한금액(현재가치대비 65.7%)을 변제하며, 그 차액인 115,596천원이 2011년에 채무면제이익으로 예상되는 금액입니다.

상기 채무에는 회생담보권과 회생채권으로 계상된 소송채무는 제외되어 있으며, 향후 소송채무가 확정될 경우의 변제금액인 13,537백만원은 변제재원으로 유보될 예정입니다.

(3) 유상증자

당사는 2011년 2월 9일로 상기 변경회생계획안의 인가에 따라 Mahindra에 제3자배정 유상증자를 실시하였습니다. 유상증자의 주요내역은 다음과 같습니다.

- 신주의 배당기산일: 2011년 1월 1일
- 신주의 상장예정일: 2011년 2월 23일
- 액면가액 및 발행가액: 5,000원
- 발행주식수: 85,419,047주

(4) 기타

(4-1) 당사는 2011년 2월 7일자로 회생절차가 종료될 때까지 Mahindra측을 대표할 제3의 공동관리인(딜립 선다람)을 선임하였습니다.

(4-2) Mahindra의 유상증자, 회사채발행으로 조달된 자금으로 2011년 3월3일 모든 회생채무가 변제되었으며, 2011년 3월9일 관리인은 회생절차 종결을 신청하여 2011년 03월14일 회생절차 종결 결정을 득하였습니다.

(5) 출자전환채무의 전환

당사는 2011년 1월 5일 출자전환채무 77,895천원을 재원으로 하여 유상증자(발행가액: 15,000원)를 하였으며, 그로 인하여 5,193주를 발행하였습니다.

(6) 자산재평가

당사는 평택공장등 일부사업장 및 토지를 각각 재평가 대상 및 목적물로 하여 법원의 허가를 접수한 2011년 2월23일에 자산재평가 실시를 결정하였습니다.

이후 2011년 3월 10일에 감정평가법인인 한국감정원으로부터 자산재평가(감정평가서)결과를 수령한 결과 재평가금액은 469,863,151,100원으로 2009년 12월 31일 기준인 장부가액(208,167,835,025원)과 비교하여 263,144,208,300원에 해당하는 재평가차액이 추가로 발생하였습니다.

다. 공모자금 사용내역

(기준일 : 2010년 12월 31일)

(단위 : 원)

구 분	납입일	납입금액	신고서상 자금사용 계획	실제 자금사용 현황
-	-	-	-	-

해당사항 없음

XI. 재무제표 등

재무상태표(대차대조표)

제49기 2010년 12월 31일 현재
 제48기 2009년 12월 31일 현재
 제47기 2008년 12월 31일 현재

(단위 : 원)

과 목	제49기	제48기	제47기
자산			
I.유동자산	566,178,491,095	402,775,461,200	614,627,764,812
(1)당좌자산	350,783,925,549	188,599,588,539	248,095,980,130
1.현금및현금성자산	80,196,521,926	13,185,374,615	77,500,409,952
2.단기금융상품	832,323,614	1,715,617,783	5,428,999,033
3.단기매도가능증권			955,985
4.매출채권	169,542,192,619	90,853,174,960	114,229,144,028
현재가치할인차금		(23,573,333)	(103,981,456)
대손충당금	(2,348,682,238)	(2,112,368,789)	(1,382,623,939)
5.단기대여금	2,226,868,768	2,346,219,509	3,096,893,994
대손충당금	(13,583,899)	(23,462,195)	(40,253,567)
6.미수금	19,000,378,464	25,192,004,489	36,638,785,578
대손충당금	(2,057,839,736)	(3,528,838,204)	(3,583,099,309)
7.미수수익	4,720,800	293,835	1,798,607
대손충당금		(2,938)	(17,986)
8.선급금	81,047,680,653	58,687,005,810	13,345,954,885
대손충당금	(727,689,561)	(576,798,668)	(103,597,913)
9.선급비용	3,022,479,624	2,745,364,919	1,904,529,140
10.미수법인세환급액	58,554,515	139,576,746	1,162,083,098
(2)재고자산	215,394,565,546	214,175,872,661	366,531,784,682
1.상품	53,416,906,347	70,377,409,615	88,571,926,672

상품평가충당금	(4,670,730,324)	(22,572,723,192)	(17,420,410,916)
2.제품	21,257,057,741	25,419,123,332	44,630,278,143
제품평가충당금	(408,445,521)	(4,499,137,151)	(5,593,158,787)
3.재공품	25,046,328,826	34,026,958,403	44,702,847,740
재공품평가충당금	(487,030,539)	(5,870,885,511)	(2,378,085,175)
4.원재료	69,967,784,402	106,413,028,370	108,317,237,129
원재료평가충당금	(5,213,292,965)	(19,763,940,344)	(24,326,647,611)
5.부재료	4,574,168,052	3,442,490,231	6,537,722,283
6.저장품	4,715,649,470	4,833,548,649	4,684,199,774
7.미착자재	47,196,170,057	22,370,000,259	118,805,875,430
Ⅱ.비유동자산	909,081,045,816	985,698,759,034	1,090,660,710,515
(1)투자자산	19,176,606,034	51,475,280,103	47,060,921,888
1.매도가능증권	560,000,000	560,000,000	560,000,000
2.지분법적용투자주식	3,845,153,075	3,666,291,283	3,732,332,551
3.장기대여금	14,642,316,841	16,999,742,290	26,962,739,635
대손충당금	(89,318,133)	(169,997,423)	(279,768,548)
4.기타투자자산	212,454,251	30,413,243,953	16,085,618,250
5.장기금융상품	6,000,000	6,000,000	
(2)유형자산	769,000,690,198	803,766,274,899	867,756,226,374
1.토지	211,121,350,560	258,628,057,507	290,701,165,694
2.건물	519,612,655,475	567,605,885,422	579,016,975,920
감가상각누계액	(159,219,199,613)	(171,914,358,061)	(166,180,692,708)
손상차손누계액	(158,362,288,692)	(188,639,160,079)	(197,748,494,672)
국고보조금	(1,876,261,929)	(1,893,449,334)	(2,058,487,645)
3.구축물	105,444,400,357	112,211,111,924	117,002,865,160
감가상각누계액	(57,048,579,189)	(59,146,872,190)	(59,162,365,844)
손상차손누계액	(29,935,518,781)	(32,787,415,814)	(35,360,776,328)
국고보조금	(235,188,778)	(255,165,970)	(173,218,003)
4.기계장치	1,202,644,050,616	1,153,490,984,659	1,162,912,557,189

감가상각누계액	(959,555,702,109)	(946,601,372,092)	(930,741,388,009)
손상차손누계액	(100,224,599,372)	(103,172,387,482)	(105,420,200,351)
국고보조금	(1,255,959,458)	(1,329,891,611)	(1,279,185,129)
5.차량운반구	11,192,674,979	11,956,772,710	14,160,178,381
감가상각누계액	(7,956,950,208)	(8,586,589,635)	(9,494,427,237)
손상차손누계액	(1,799,442,071)	(1,931,737,376)	(2,439,547,967)
국조보조금	(962,424)	(15,491,064)	(30,321,009)
6.공구기구	690,788,667,773	584,743,234,560	584,783,070,199
감가상각누계액	(352,710,188,766)	(321,264,904,459)	(290,674,087,657)
손상차손누계액	(164,424,847,056)	(164,558,629,725)	(164,968,167,515)
국고보조금	(111,213,645)	(83,869,983)	(102,929,571)
7.비품	52,078,369,615	52,505,278,110	58,702,877,342
감가상각누계액	(39,119,170,073)	(40,119,399,700)	(45,632,827,822)
손상차손누계액	(6,250,603,777)	(6,643,156,582)	(7,304,312,556)
국고보조금	(208,758,152)	(404,727,596)	(599,169,271)
8.건설중인자산	16,413,954,916	111,973,335,260	77,683,792,608
9.미착기계		193,500	2,163,343,175
(3)무형자산	86,704,335,335	102,818,219,056	135,094,532,494
1.산업재산권	603,569,193	737,651,397	977,097,564
2.전기가스이용권			144,445
3.개발비	84,043,459,120	99,657,677,540	129,877,283,264
4.기타무형자산	2,572,393,549	2,644,551,442	4,716,312,340
국고보조금	(515,086,527)	(221,661,323)	(476,305,119)
(4)기타비유동자산	34,199,414,249	27,638,984,976	40,749,029,759
1.장기금융상품			9,000,000
2.회사연금전환금	7,854,486,653	8,071,510,000	12,362,880,000
3.보증금	26,344,927,596	19,734,784,486	28,464,449,849
대손충당금		(167,309,510)	(249,422,663)
4.장기성매출채권			179,936,280

현재가치할인차금			(16,014,344)
대손충당금			(1,799,363)
자산총계	1,475,259,536,911	1,388,474,220,234	1,705,288,475,327
부채			
I.유동부채	967,517,579,368	334,205,027,794	859,690,233,521
(1)단기차입금		80,030,473,241	165,616,787,119
(2)매입채무	162,820,193,202	68,118,420,260	222,840,045,522
(3)미지급금	270,095,076,886	93,118,033,770	222,830,111,215
현재가치할인차금	(48,358,613,394)		
(4)선수금	6,615,596,780	3,802,608,726	6,474,263,775
(5)예수금	21,740,707,697	20,427,874,559	7,553,765,293
(6)미지급비용	71,648,055,944	29,180,629,012	29,671,247,564
(7)유동성장기부채	475,993,196,373		150,000,000,000
현재가치할인차금	(79,436,962,240)		
사채할인발행차금			(70,727,906)
(8)제품보증충당부채	33,030,461,292	36,675,153,970	48,955,974,036
(9)기타유동부채	53,369,866,828	2,851,834,256	5,818,766,903
II.비유동부채	198,856,287,029	753,647,717,354	587,728,247,948
전환사채			251,352,000,000
전환권조정			(66,739,956,918)
사채할인발행차금			(2,852,160,081)
상환할증금			61,106,184,720
(1)장기차입금		492,879,811,836	118,000,000,000
현재가치할인차금		(89,032,255,119)	
(2)퇴직급여충당부채	160,851,402,497	133,408,750,025	185,008,770,737
퇴직보험예치금	(3,219,524,194)	(3,174,969,156)	(4,384,745,365)
국민연금전환금	(1,133,427,800)	(106,615,465)	(557,046,365)
(3)장기미지급금	2,247,782,115	226,050,904,590	6,882,276,535
현재가치할인차금		(61,639,736,646)	

(4)장기미지급비용		23,668,781,213	
(5)장기제품보증충당부채	40,110,054,411	31,593,046,076	39,912,924,685
부채총계	1,166,373,866,397	1,087,852,745,148	1,447,418,481,469
자본			
I.자본금	182,688,005,000	542,052,155,000	604,023,100,000
(1)보통주자본금	182,688,005,000	542,052,155,000	604,023,100,000
II.자본잉여금	839,222,348,992	473,604,796,813	44,914,323,414
(1)주식발행초과금	4,170,771,174	2,593,995	
(2)기타자본잉여금	835,051,577,818	473,602,202,818	44,914,323,414
III.자본조정	1,009,430,318	7,146,185,426	
(1)출자전환채무	1,009,430,318	7,146,185,426	
IV.기타포괄손익누계액	665,883,746	633,447,143	917,808,496
(1)매도가능증권평가이익			91,339
(2)지분법자본변동	665,883,746	633,447,143	917,717,157
V.이익잉여금(결손금)	(714,699,997,542)	(722,815,109,296)	(391,985,238,052)
(1)임의적립금			317,698,636,511
(2)미처분이익잉여금(미처리결손금)	(714,699,997,542)	(722,815,109,296)	(709,683,874,563)
자본총계	308,885,670,514	300,621,475,086	257,869,993,858
부채와자본총계	1,475,259,536,911	1,388,474,220,234	1,705,288,475,327

손익계산서

제49기 2010년 01월 01일 부터 2010년 12월 31일 까지
 제48기 2009년 01월 01일 부터 2009년 12월 31일 까지
 제47기 2008년 01월 01일 부터 2008년 12월 31일 까지

(단위 : 원)

과 목	제49기	제48기	제47기
I. 매출액	2,070,482,363,639	1,066,816,481,285	2,495,216,766,094
1. 제품매출액	1,703,575,585,251	748,106,911,170	1,892,395,733,780
2. 상품매출액	352,973,054,790	301,003,099,703	574,398,201,295
3. 기타매출액	14,722,848,258	18,311,687,321	29,057,100,846
4. 매출할인	(789,124,660)	(605,216,909)	(634,269,827)
II. 매출원가	1,703,129,709,447	1,003,079,442,393	2,186,790,732,545
1. 제품매출원가	1,491,070,793,575	793,692,137,017	1,767,038,285,558
가. 기초제품재고액	20,919,986,181	39,037,119,356	48,196,291,169
나. 당기제품제조원가	1,506,725,186,491	782,377,972,904	1,776,333,676,428
다. 타계정대체	(2,230,336,637)	(2,637,606,062)	(3,674,228,257)
라. 관세환급금	(13,495,430,240)	(4,165,363,000)	(14,780,334,426)
마. 기말제품재고액	(20,848,612,220)	(20,919,986,181)	(39,037,119,356)
2. 상품매출원가	204,132,206,516	195,373,746,654	393,672,440,134
가. 기초상품재고액	47,804,686,423	71,151,515,756	51,830,091,449
나. 당기상품매입액	212,217,521,691	171,379,189,761	416,226,210,648
다. 타계정에서대체	45,022,706	9,597,741,480	0
라. 타계정으로대체	(7,188,848,281)	(8,950,013,920)	(3,232,346,207)
마. 기말상품재고액	(48,746,176,023)	(47,804,686,423)	(71,151,515,756)
3. 기타매출원가	7,926,709,356	14,013,558,722	26,080,006,853
III. 매출총이익(손실)	367,352,654,192	63,737,038,892	308,426,033,549
IV. 판매비와관리비	422,389,449,157	357,158,677,343	535,814,755,646
1. 급여	27,563,870,930	96,717,814,920	55,561,247,964

2.퇴직급여	3,453,921,482	2,666,511,032	6,036,698,111
3.복리후생비	5,613,077,969	7,245,097,222	10,890,655,705
4.여비교통비	774,211,829	451,608,004	933,732,948
5.통신비	758,017,220	828,759,074	807,087,630
6.전력비	1,189,208,809	577,995,098	671,994,124
7.수도광열비	277,767,772	254,322,880	363,007,352
8.세금과공과	3,783,530,843	5,038,280,836	5,895,429,691
9.임차료	9,490,074,572	9,015,508,316	7,958,764,250
10.감가상각비	3,245,873,126	4,213,044,891	10,480,117,248
11.수선비	1,031,405,795	928,012,649	870,467,923
12.보험료	171,901,570	158,478,569	183,058,779
13.접대비	147,476,431	217,041,710	876,948,775
14.차량유지비	777,299,827	378,071,201	475,902,447
15.광고선전비	16,603,250,450	9,774,434,677	37,156,815,176
16.해외시장개척비	345,325,717	142,468,834	496,520,377
17.제품보증비	66,739,907,208	42,201,564,344	76,881,660,725
18.판매수수료	51,664,091,913	34,016,375,489	70,638,303,373
19.판매촉진비	13,960,259,048	7,734,137,916	19,504,605,043
20.운반비	4,502,797,890	3,659,319,780	5,235,223,830
21.포장비	3,485,288,217	2,351,859,412	2,429,310,191
22.수출제비	62,150,664,381	20,580,026,365	73,463,388,045
23.교육훈련비	838,928,104	309,828,691	1,162,956,171
24.도서인쇄비	311,317,090	238,969,998	465,829,104
25.소모품비	400,977,027	326,242,935	378,707,528
26.회의비	64,613,700	19,101,598	126,790,977
27.지급수수료	5,595,856,793	4,664,949,385	6,608,588,763
28.송무비	45,147,090	239,558,610	17,868,710
29.도급비	14,256,875,639	8,908,530,265	3,806,989,758
30.전산처리비	4,740,513,325	4,583,296,780	4,990,062,983

31.경상개발비	75,789,532,158	55,410,712,668	90,152,168,730
32.대손상각비	236,313,449	961,772,705	0
33.무형자산상각비	41,715,098,918	30,484,768,326	39,314,552,930
34.잡비	665,052,865	1,860,212,163	979,300,285
V.영업이익(손실)	(55,036,794,965)	(293,421,638,451)	(227,388,722,097)
VI.영업외수익	210,372,065,615	413,739,794,993	257,852,863,454
1.이자수익	761,953,076	1,684,811,299	6,596,711,142
2.배당금수익	135,886,428	6,000,000	11,000,000
3.파생상품거래이익		0	25,474,125,931
4.외환차익	12,035,383,113	8,992,818,661	71,633,596,570
5.외화환산이익	18,474,547,399	58,503,514,875	6,195,068,755
6.할부수입	23,573,333	199,973,683	87,922,924
7.대손충당금환입	1,728,868,502	190,667,838	2,573,303,733
8.판매보증보전금	5,019,188,156	7,776,849,636	7,491,937,882
9.매도가능증권처분이익		130,492	1,209,751
10.투자자산처분이익	39,487,302,484	12,717,245,353	156,562
11.지분법이익	146,425,189	218,228,746	469,813,009
12.유형자산처분이익	96,355,735,757	16,345,653,161	15,884,884,624
13.유형자산손상차손환입	175,919,249		
14.수입수수료	3,673,213,791	1,643,383,016	72,977,357,008
15.보험차익			2,581,282
16.채무면제이익	510,504,451	292,764,019,817	
17.잡이익	31,843,564,687	12,696,498,416	48,453,194,281
VII.영업외비용	147,220,158,896	466,588,273,736	740,147,754,181
1.이자비용	45,295,779,299	106,989,870,931	42,584,146,948
2.외환차손	13,678,523,257	9,462,514,157	63,149,683,890
3.외화환산손실	5,999,981,856	145,292,305,566	4,867,580,365
4.매출채권처분손실	15,264,971,480	9,834,950,682	27,308,288,689
5.파생상품거래손실		0	63,462,340,677

6.매도가능증권처분손실		121,400,000	85,902
7.지분법손실		0	63,467,121
8.투자자산처분손실	566,808,952	69,118,566	8,261,614
9.유형자산처분손실	5,112,391,974	386,428,145	366,323,939
10.사채상환손실		38,293,976,097	0
11.유형자산손상차손	8,538,903,545	9,939,834,619	517,687,494,022
12.운휴자산감가상각비	22,933,754	19,706,368	349,344,435
13.기타의대손상각비	3,493,183,021	4,138,520,253	665,603,518
14.무형자산손상차손	33,218,573	36,338,656,402	458,874,863
15.기부금	87,450,000	6,000,000	111,300,000
16.잡손실	49,126,013,185	105,694,991,950	19,064,958,198
VIII.법인세비용차감전순이익(손실)	8,115,111,754	(346,270,117,194)	(709,683,612,824)
IX.법인세비용		34,646	261,739
X.당기순이익(손실)	8,115,111,754	(346,270,151,840)	(709,683,874,563)
XI.주당순익			
1.기본주당순이익(손실)	224원	(32,499)원	(5,875)원
2.희석주당순이익(손실)	223원	(32,499)원	(5,875)원

이익잉여금처분계산서/결손금처리계산서

제49기 2010년 01월 01일 부터 2010년 12월 31일 까지 (처분확정일 : 2011년 03월 10일)

제48기 2009년 01월 01일 부터 2009년 12월 31일 까지 (처분확정일 : 2010년 02월 19일)

제47기 2008년 01월 01일 부터 2008년 12월 31일 까지 (처분확정일 : 2009년 03월 31일)

(단위 : 원)

과 목	제49기	제48기	제47기
I.미처분이익잉여금(미처리결손금)	(714,699,997,542)	(722,815,109,296)	(709,683,874,563)
1.전기이월미처분이익잉여금	(722,815,109,296)	(376,544,957,456)	0
2.당기순이익(손실)	8,115,111,754	(346,270,151,840)	(709,683,874,563)
II.임의적립금등의이입액			333,138,917,107
1.임의적립금이입액			317,698,636,511
2.기타자본잉여금이입액			15,440,280,596
III.결손금처리액	714,699,997,542		
1.기타자본잉여금	714,699,997,542		
IV.차기이월미처분이익잉여금(미처리결손금)		(722,815,109,296)	(376,544,957,456)

자본변동표

제49기 2010년 01월 01일 부터 2010년 12월 31일 까지

제48기 2009년 01월 01일 부터 2009년 12월 31일 까지

제47기 2008년 01월 01일 부터 2008년 12월 31일 까지

(단위 : 원)

구 분	자본금	자본잉여금	자본조정	기타포괄손익누계 액	이익잉여금	총 계
2008.01.01(전전기초)	604,023,100,000	44,914,323,414		(191,710,988)	317,698,636,511	966,444,348,937
1.당기순이익					(709,683,874,563)	(709,683,874,563)
2.기타자본잉여금의결손보전						
3.무상감자						
4.출자전환						
5.출자전환채무						
6.신주발행비						
7.매도가능증권평가손실						
8.매도가능증권평가이익				(690,042)		690,042
9.지분법자본변동				917,717,157		917,717,157
10.부의지분법자본변동				192,492,369		192,492,369
2008.12.31(전전기말)	604,023,100,000	44,914,323,414		917,808,496	(391,985,238,052)	257,869,993,858
2009.01.01(전기초)	604,023,100,000	44,914,323,414		917,808,496	(391,985,238,052)	257,869,993,858
1.당기순이익					(346,270,151,840)	(346,270,151,840)
2.기타자본잉여금의결손보전		(15,440,280,596)			15,440,280,596	
3.무상감자	(444,128,160,000)	444,128,160,000				
4.출자전환	382,157,215,000	2,593,995				382,159,808,995
5.출자전환채무			7,146,185,426			7,146,185,426
6.신주발행비						

7.매도가능증권평가손실				(91,339)		(91,339)
8.매도가능증권평가이익						
9.지분법자본변동				(284,270,014)		(284,270,014)
10.부의지분법자본변동						
2009.12.31(전기말)	542,052,155,000	473,604,796,813	7,146,185,426	633,447,143	(722,815,109,296)	300,621,475,086
2010.01.01(당기초)	542,052,155,000	473,604,796,813	7,146,185,426	633,447,143	(722,815,109,296)	300,621,475,086
1.당기순이익					8,115,111,754	8,115,111,754
2.기타자본잉여금의결손보전						
3.무상감자	(361,449,375,000)	361,449,375,000				
4.출자전환	2,085,225,000	4,170,771,174	(6,255,996,174)			
5.출자전환채무			119,267,241			119,267,241
6.신주발행비		(2,593,995)	(26,175)			(2,620,170)
7.매도가능증권평가손실						
8.매도가능증권평가이익						
9.지분법자본변동				32,436,603		32,436,603
10.부의지분법자본변동						
2010.12.31(당기말)	182,688,005,000	839,222,348,992	1,009,430,318	665,883,746	(714,699,997,542)	308,885,670,514

현금흐름표

제49기 2010년 01월 01일 부터 2010년 12월 31일 까지

제48기 2009년 01월 01일 부터 2009년 12월 31일 까지

제47기 2008년 01월 01일 부터 2008년 12월 31일 까지

(단위 : 원)

과 목	제49기	제48기	제47기
I. 영업활동으로 인한 현금흐름	8,188,677,005	(113,050,654,621)	99,561,799,690
1. 당기순이익(손실)	8,115,111,754	(346,270,151,840)	(709,683,874,563)
2. 현금의 유출이 없는 비용 등의 가산	254,552,146,875	428,672,521,753	909,694,802,980
가. 퇴직급여	31,410,238,855	11,090,881,868	32,904,688,402
나. 감가상각비	72,663,846,962	71,441,917,238	148,518,882,251
다. 제품보증비	66,739,907,208	42,201,564,344	76,881,660,725
라. 경상개발비		6,451,833,744	6,985,890,936
마. 대손상각비	236,313,449	961,772,705	
바. 무형자산상각비	41,715,098,918	30,484,768,326	39,314,552,930
사. 이자비용(현재가치할인차금상각)	18,022,643,984	9,768,126,603	17,159,751,280
아. 기타의 대손상각비	3,493,183,021	4,148,868,367	665,603,518
자. 지분법손실			63,467,121
차. 매도가능증권처분손실		121,400,000	85,902
카. 외화환산손실	5,996,657,680	145,292,305,566	4,867,580,365
타. 유형자산처분손실	5,112,391,974	386,428,145	366,323,939
파. 운휴자산감가상각비	22,933,754	19,706,368	349,344,435
하. 투자자산처분손실	566,808,952	69,118,566	8,261,614
거. 유형자산손상차손	8,538,903,545	9,939,834,619	517,687,494,022
너. 과생상품거래손실			63,462,340,677
더. 무형자산손상차손	33,218,573	36,338,656,402	458,874,863
러. 사채상환손실		38,300,892,552	
며. 복리후생비		5,577,145	

버.판매인센티브		103,600,001	
서.잡손실		21,545,269,194	
3.현금의유입이없는수익등의차감	(157,948,745,699)	(384,701,726,789)	(50,686,485,289)
가.외화환산이익	18,474,547,399	58,503,514,875	6,195,068,755
나.할부수입	23,573,333	199,973,683	87,922,924
다.대손충당금환입	1,728,868,502	201,015,952	2,573,303,733
라.매도가능증권처분이익		130,492	1,209,751
마.투자자산처분이익	39,487,302,484	12,717,244,973	156,562
바.유형자산처분이익	96,355,735,757	16,345,653,161	15,884,884,624
사.유형자산손상차손환입	175,919,249		
아.지분법이익	146,425,189	218,228,746	469,813,009
자.파생상품거래이익			25,474,125,931
차.채무조정이익	510,504,451	292,764,019,817	
카.잡이익	1,045,869,335	3,751,945,090	
4.영업활동으로인한자산·부채의변동	(96,529,835,925)	189,248,702,255	(49,762,643,438)
가.매출채권의감소(증가)	(79,656,306,417)	22,460,547,663	156,715,612,300
나.미수금의감소(증가)	3,520,957,013	11,354,525,169	16,743,977,261
다.미수수익의감소(증가)	(4,426,965)	1,504,772	2,544,609,668
라.선급금의감소(증가)	(22,360,674,843)	(41,656,618,929)	11,864,057,888
마.선급비용의감소(증가)	(277,114,705)	(840,835,779)	368,082,754
바.미수법인세환급액의감소(증가)	81,022,231	1,022,540,998	(97,375,534)
사.재고자산의감소(증가)	(1,218,499,385)	150,813,568,480	(75,893,383,678)
아.장기매출채권의감소			169,194,553
자.매입채무의증가(감소)	94,775,994,968	98,119,088,313	(74,151,906,238)
차.미지급금의증가(감소)	(20,127,582,522)	(2,080,553,798)	37,969,771,091
카.선수금의증가(감소)	2,812,988,054	(2,671,655,049)	(3,419,445,504)
타.예수금의증가(감소)	1,312,833,138	12,874,109,266	(3,026,426,932)
파.미지급비용의증가(감소)	(3,790,428,406)	53,616,925,637	4,855,544,949
하.제품보증수리비의지급	(61,867,591,551)	(62,645,433,997)	(105,580,435,895)

거.기타유동부채의증가(감소)	(2,110,145,775)	(2,726,967,673)	5,024,628,252
너.퇴직금의지급	(3,967,586,383)	(64,726,329,354)	(28,461,736,132)
더.퇴직보험예치금의감소(증가)	(44,555,038)	1,209,776,209	574,428,224
러.국민연금전환금의감소	19,057,000	450,430,900	500,616,000
머.장기미지급금의증가(감소)	(22,027,114,431)	(8,994,701,786)	3,537,543,535
버.장기미지급비용의증가(감소)	23,065,008,538	23,668,781,213	
서.국고보조금의사용	(4,665,670,446)		
II.투자활동으로인한현금흐름	84,058,068,032	6,934,105,942	(142,715,007,384)
1.투자활동으로인한현금유입액	238,396,418,925	84,902,248,384	188,103,202,435
가.단기금융상품의감소	3,462,501,017	7,075,835,131	107,871,087,998
나.단기매도가능증권의처분		879,560,492	100,185,588
다.단기대여금의회수	4,182,588,990	9,042,417,086	5,108,887,720
라.장기금융상품의감소		3,064,117	
마.장기대여금의회수	113,187,200	1,631,610,300	1,342,164,466
바.보증금의회수	3,964,820,186	13,543,373,147	5,494,269,847
사.회사연금전환금의회수	217,023,347	4,291,370,000	1,364,900,000
아.토지의처분	125,313,905,349	26,566,400,000	22,500,000,000
자.건물의처분	35,495,301,790	1,341,200,000	
차.구축물의처분	2,061,698,401	99,047,444	2,111,547
카.기계장치의처분	2,567,198,684	311,351,997	1,330,653,624
타.차량운반구의처분	251,660,929	357,504,551	162,984,545
파.공구기구의처분	116,187,838	51,708,063	66,705,598
하.비품의처분	11,992,358	156,720,084	4,864,336
거.기타유형자산의처분		19,551,085,972	
너.기타투자자산의처분	60,638,352,836		37,895,385
더.파생상품거래로인한유입			42,716,491,781
2.투자활동으로인한현금유출액	(154,338,350,893)	(77,968,142,442)	(330,818,209,819)
가.단기금융상품의증가	2,579,206,848	3,362,453,881	9,051,474,330
나.단기대여금의증가	1,819,000,000		

다.매도가능증권의취득		1,000,000,000	91,815,000
라.장기금융상품의증가		64,117	
마.장기대여금의증가			6,750,000,000
바.보증금의증가	10,574,963,296	4,870,162,330	3,017,235,402
사.회사연금전환금의지급			2,562,670,000
아.토지의취득			896,693,083
자.건물의취득	6,437,415,986	907,551,739	4,563,424,936
차.구축물의취득	583,404,800	149,825,517	1,223,838,120
카.기계장치의취득	11,917,194,809	2,466,729,937	6,347,354,094
타.차량운반구의취득	429,381,647	163,613,724	1,255,735,024
파.공구기구의취득	30,081,848,552	632,331,019	25,680,968,030
하.비품의취득	2,866,073,654	2,741,412,096	2,603,811,354
거.건설중인자산의증가	60,825,126,531	36,852,771,663	87,469,925,123
너.미착기계의증가		595,862,582	17,484,497,801
더.산업재산권의취득	175,422,963	96,062,200	228,612,629
러.개발비의지급	23,805,472,575	23,371,681,637	72,196,419,753
머.기타무형자산의취득	2,243,839,232	757,620,000	4,040,990,300
버.과생상품거래로인한유출			85,352,744,840
Ⅲ.재무활동으로인한현금흐름	(25,235,597,726)	41,801,513,342	52,564,252,323
1.재무활동으로인한현금유입액	912,852,693,125	400,470,363,675	754,163,208,320
가.단기차입금의차입	857,395,197,440	377,839,649,690	636,163,208,320
나.장기차입금의차입		22,630,713,985	118,000,000,000
다.기타유동부채(M&A관련계약금)의증가	52,331,679,413		
라.국고보조금의수령	3,125,816,272		
2.재무활동으로인한현금유출액	(938,088,290,851)	(358,668,850,333)	(701,598,955,997)
가.단기차입금의상환	937,425,670,681	326,333,334,733	551,598,955,997
나.유동성장기부채의상환			150,000,000,000
다.장기차입금의조기상환	660,000,000	32,335,515,600	
라.신주발행비용	2,620,170		

IV.현금의증가(감소)	67,011,147,311	(64,315,035,337)	9,411,044,629
V.기초의현금	13,185,374,615	77,500,409,952	68,089,365,323
VI.기말의현금	80,196,521,926	13,185,374,615	77,500,409,952

바. 재무제표에 대한 주석

감사인의 감사보고서상의 재무제표에 대한 주석과 동일함

2. 대손충당금 설정현황
 가. 계정과목별 대손충당금 설정내용

(단위 : 백만원, %)

구 분	계정과목	채권 금액	대손충당금	대손충당금 설정비율
제49기	매출채권	169,542	2,349	1.4
	단기대여금	2,227	14	0.6
	미수금	19,000	2,058	10.8
	미수수익	5	0	0.0
	선급금	81,048	728	0.9
	장기대여금	14,642	89	0.6
	장기성매출채권	0	0	0.0
	보증금	26,345	0	0.0
	합 계	312,809	5,237	1.7
제48기	매출채권	90,853	2,112	2.3
	단기대여금	2,346	23	1.0
	미수금	25,192	3,529	14.0
	미수수익	0	0	1.0
	선급금	58,687	577	1.0
	장기대여금	17,000	170	1.0
	장기성매출채권	0	0	0
	보증금	19,735	167	0.8
	합 계	213,813	6,579	3.1
제47기	매출채권	114,229	1,383	1.2
	단기대여금	3,097	40	1.3
	미수금	36,639	3,583	9.8
	미수수익	2	0	1.0
	선급금	13,346	104	0.8
	장기대여금	26,963	280	1.0

	장기성매출채권	180	2	1.0
	보증금	28,464	249	0.9
	합 계	222,920	5,641	2.5

나. 대손충당금 변동현황

(단위 : 백만원)

구 분	제49기	제48기	제47기
1. 기초 대손충당금 잔액합계	6,579	5,641	7,392
2. 순대손처리액(①-②±③)	0	3,097	2,417
① 대손처리액(상각채권액)	0	0	0
② 상각채권회수액	0	0	156
③ 기타증감액	0	3,097	2,573
3. 대손상각비 계상(환입)액	-1,342	4,035	666
4. 기말 대손충당금 잔액합계	5,237	6,579	5,641

다. 매출채권관련 대손충당금 설정방침

당사의 대손충당금 설정방법은 개별분석을 통해 산출하고, 개별분석에 해당되지 않는 채권은 과거의 대손경험율로 산출하여 합한 금액을 대손충당금으로 설정하고 있습니다.

※ 각각의 설정 개요는 다음과 같습니다.

① 개별분석

사고채권(부도, 청산, 파산, 법정관리, 화의, 실종, 완전자본잠식 등)등에 대하여는 개별분석을 통하여 채권별 회수가능성을 검토하여 대손충당금을 100% 설정

② 과거의 대손경험율

개별분석에 해당되지 않는 채권에 대해서는 과거 3년간 발생한 평균대손율을 당해연도말 현재의 채권잔액에 적용하여 대손충당금을 설정하며, 과거 3년간의 평균대손율은 당해연도 직전 3년 평균 채권잔액에 대한 직전 3개연도의 실제 대손발생액을 근거로 대손경험율 산정.

라. 당해 사업연도말 현재 경과기간별 매출채권 잔액 현황

■ 매출채권(장/단기 외상매출금, 받을어음)

(단위 : 원)

구 분		6월 이하	6월 초과 1년 이하	1년 초과 3년 이하	3년 초과	계
금 액	일반	155,244,045,423	-	68,014,894	35,768,153	155,347,828,470
	특수관계자	6,037,547,590	8,156,816,559	-	-	14,194,364,149
	계	161,281,593,013	8,156,816,559	68,014,894	35,768,153	169,542,192,619
구성비율		95.1%	4.8%	0.0%	0.0%	100%

■ 미수금

(단위 : 원)

구 분		6월 이하	6월 초과 1년 이하	1년 초과 3년 이하	3년 초과	계
금 액	일반	17,180,785,188	155,353,740	1,664,239,536	-	19,000,378,464
	특수관계자	-	-	-	-	-
	계	17,180,785,188	155,353,740	1,664,239,536	-	19,000,378,464
구성비율		90.4%	0.8%	8.8%	0.0%	100.0%

3. 재고자산 현황 등

가. 재고자산의 사업부문별 보유현황

(단위 : 백만원)

사업부문	계정과목	제49기	제 48 기	제 47 기	비고
자동차 제조업	상품	46,573	45,788	71,152	
	부품	2,174	2,016	-	
	제품	20,849	20,920	39,037	
	재공품	24,559	28,156	42,325	
	원재료	64,754	86,649	83,991	
	부재료	4,574	3,442	6,538	

	저장품	4,716	4,834	4,684	
	미착자재	47,196	22,370	118,806	
	합 계	215,395	214,176	366,532	
	총자산대비 재고자산 구성비율(%) [재고자산합계÷기말자산총계×100]	14.60%	15.43%	21.5%	
	재고자산회전율(회수) [연환산 매출원가÷{(기초재고+기말재고)÷2}]	7.93	3.45	6.61	

나. 재고자산의 실사내용

(1) 실사일자

당사는 2010년 사업연도의 재무제표를 작성함에 있어서 2010년 12월 31일 공장가동 종료 시를 기준으로 2011년 1월 9일 제품, 재공품, 상품, 자재에 대해 외부감사인 입회하에 실시 하였습니다. 한편, 당사는 기준일에서 실사일간의 기간 동안 입, 불출 내역을 계산하여 재고 실사를 하였습니다.

(2) 재고실사시 독립적인 전문가 또는 전문기관, 감사인 등의 참여 및 입회여부당사의 동일 자 재고실사시에는 2010년 사업연도 재무제표의 외부감사인인 한영회계법인 소속 공인회계 사의 입회하에 실시되었습니다.

(3) 장기체화재고 등의 현황

당사는 동 일자로 장기체화자산(불용 및 불량자산)에 대해 평가감하였으며, 기업회계기준에 의거 제품, 재공품은 순실현재액으로 평가하였습니다.

(단위 : 백만원)

계정과목	취득원가	보유금액	평가감액	기말잔액	비고
상 품	51,005	51,005	4,432	46,573	
부 품	2,412	2,412	238	2,174	
제 품	21,257	21,257	408	20,849	
재 공 품	25,046	25,046	487	24,559	
원 재 료	69,968	69,968	5,213	64,754	
부 재 료	4,574	4,574		4,574	
저 장 품	4,716	4,716		4,716	
미 착 자 재	47,196	47,196		47,196	
합 계	226,174	226,174	10,779	215,395	

(4) 기타사항

상기 재고자산과 관련하여 담보로 제공된 자산은 없으며, 타처보관재고는 아래와 같습니다.

- 영업소 전시차 : 170 대
- Coil센터 보관재고 : 492 톤

XII. 부속명세서

1. 공정가치평가 절차요약
해당사항 없음

【 전문가의 확인 】

1. 전문가의 확인

해당사항 없음

2. 전문가와의 이해관계

해당사항 없음