

# 목 차

사업보고서	2
【대표이사 등의 확인】	3
I. 회사의 개요	5
1. 회사의 개요	5
2. 회사의 연혁	7
3. 자본금 변동사항	9
4. 주식의 총수 등	10
가. 주식의 총수 현황	11
5. 의결권 현황	12
6. 배당에 관한 사항 등	12
II. 사업의 내용	14
III. 재무에 관한 사항	41
IV. 감사인의 감사의견 등	54
V. 이사의 경영진단 및 분석의견	56
VI. 이사회 등 회사의 기관 및 계열회사에 관한 사항	61
1. 이사회에 관한 사항	61
2. 감사제도에 관한 사항	65
3. 주주의 의결권 행사에 관한 사항	68
4. 계열회사 등의 현황	68
VII. 주주에 관한 사항	72
1. 최대주주 및 특수관계인의 주식소유 현황	73
2. 최대주주 변동내역	74
3. 주식 소유현황	75
4. 소액주주현황	76
VIII. 임원 및 직원 등에 관한 사항	78
1. 임원 및 직원의 현황	78
가. 임원의 현황	79
나. 직원 현황	85
2. 임원의 보수 등	85
IX. 이해관계자와의 거래내용	86
X. 그 밖에 투자자 보호를 위하여 필요한 사항	87
XI. 재무제표 등	91
XII. 부속명세서	110
【전문가의 확인】	111
1. 전문가의 확인	111
2. 전문가와의 이해관계	111



# 사업보고서

(제 50 기)

사업연도 2011년 01월 01일 부터  
2011년 12월 31일 까지

금융위원회

한국거래소 귀중

2012년 03월 30일

회 사 명 : 쌍용자동차 주식회사

대 표 이 사 : 이유일

본 점 소 재 지 : 경기도 평택시 칠괴동 150-3

(전 화) 031-610-1114

(홈페이지) <http://www.smotor.com>

작 성 책 임 자 : (직 책) 기획실 실장 (성 명) 최 상 진

(전 화) 031-610-1008

## 【 대표이사 등의 확인 】

### 확 인 서

우리는 당사의 대표이사 및 신고업무담당이사로서 이 사업보고서의 기재내용에 대해 상당한 주의를 다하여 직접 확인·검토한 결과, 중요한 기재 사항의 기재 또는 표시의 누락이나 허위의 기재 또는 표시가 없고, 이 사업보고서에 표시된 기재 또는 표시 사항을 이용하는 자의 중대한 오해를 유발하는 내용이 기재 또는 표시되지 아니하였음을 확인합니다.

또한, 당사는 「주식회사의외부감사에관한법률」 제2조의2 및 제2조의3의 규정에 따라 내부회계관리제도를 마련하여 운영하고 있음을 확인합니다.(「주식회사의외부감사에관한법률」 제2조에 의한 외감대상법인에 한함)

2012.03.30.

【회사명】 쌍용자동차(주)

대 표 이 사                      이 유 일                      (서명)

신고업무담당이사              최 상 진                      (서명)

## 【 대표이사 등의 확인 】

### 확 인 서

우리는 당사의 대표이사 및 신고업무담당이사로서 이 사업보고서의 기재내용에 대해 상당한 주의를 다하여 직접 확인·검토한 결과, 중요한 기재 사항의 기재 또는 표시의 누락이나 허위의 기재 또는 표시가 없고, 이 사업보고서에 표시된 기재 또는 표시 사항을 이용하는 자의 중대한 오해를 유발하는 내용이 기재 또는 표시되지 아니 하였음을 확인합니다.

또한, 당사는 「주식회사의외부감사에관한법률」 제2조의2 및 제2조의3의 규정에 따라 내부회계관리제도를 마련하여 운영하고 있음을 확인합니다.(「주식회사의외부감사에관한법률」 제2조에 의한 외감대상법인에 한함)

2012.03.30.

【회사명】 쌍용자동차(주)

대 표 이 사

이 유 일



신고업무담당이사

최 상 진



# I. 회사의 개요

## 1. 회사의 개요

가. 연결대상 종속회사 개황

2011년말 현재 당사의 연결대상종속회사는 3개입니다.

(단위 : 백만원)

상호	설립일	주소	주요사업	직전사업연도 말 자산총액	지배관계 근거	주요종속 회사 여부
쌍용(의정)기차배건제조 유한공사	2004년 3월	No. 192 Gongnongbei Road Zhenzhouzhen Yizheng City Jiangsu province, China	자동차 부품제조 및 판매	2,957	기업의결권의 과반수 소유 (기업회계기준 서 1027호 13)	해당사항 없음
쌍용기차유한공사	2003년 12월	Room 1209 No. 500 Binke Road Baoshuiqu Waigaoqiao Shanghai, China	자동차 판매	3,783	위와 동일	해당사항 없음
Ssangyong European Parts Center BV	2006년 12월	IABC 5253-5254, 4814RD Breda, the Nederland	A/S 및 판매	9,098	위와 동일	해당사항 없음

※ 직전 사업연도말 자산총액은 2011년 12월말 기준으로 작성됨.

## 나. 회사의 법적, 상업적 명칭

당사의 명칭은 "쌍용자동차 주식회사"라고 표기합니다. 또한 영문으로는 "Ssangyong Motor Company"라고 표기합니다.

## 다. 설립일자

당사는 자동차 및 동부분품의 제조판매를 영위할 목적으로 1962년 12월 6일 설립되었으며, 1975년 5월 29일 한국거래소 유가증권시장에 상장되어 매매가 개시되었으며 현재까지 상장 유지하고 있습니다.

## 라. 본사의 주소, 전화번호, 홈페이지 주소

- 주 소 : 경기도 평택시 칠괴동 150-3
- 전화번호 : 031-610-1114
- 홈페이지 : <http://www.smotor.com>

## 마. 주요 사업의 개략적 내용

당사는 각종 자동차 및 동부분품을 제조판매하는 회사로써 평택에 위치한 평택공장 (본사)에서 체어맨W, 체어맨H, 렉스턴, 카이런, 액티언, 액티언스포츠, 로디우스, 코란도C를 생산하고 있으며 창원공장에서는 상기 차량의 가솔린 및 디젤 엔진을 생산하고 있습니다. 또한 국내 151개 대리점, 본사 직판팀 및 해외 대리점을 통해 국내 및 해외 100개국에서 차량을 판매하고 있습니다.

전년 동기 소비 침체 영향 및 당사 기업회생절차로 판매가 크게 위축되었으나 2011년 기말 현재 점진적인 판매 회복세 속에 신차 코란도C 신차효과로 완성차량 판매는 전년동기 대비 40% 증가한 112,281대를 기록하고 있습니다. 상세한 사항은 동 공시서류의 "II. 사업의 내용"을 참조 하시기 바랍니다.

\* 완성차 판매

(단위 : 대)

구 분	2011년		2010년		2009년	
	내수	수출	내수	수출	내수	수출
렉스턴	8,357	6,163	5,835	5,014	2,637	1,454
코란도C	10,615	29,997	-	4,582	-	-
액티언	25	5,223	1,410	6,158	2,116	2,810
액티언 스포츠	10,910	11,775	14,054	11,089	8,532	3,470
카이런	122	17,932	1,514	17,795	2,695	3,067
체어맨H	2,985	-	3,589	-	2,683	-
체어맨W	4,045	87	4,664	53	2,778	39
로디우스	1,592	2,453	1,393	3,065	748	1,907
계	38,651	73,630	32,459	47,756	22,189	12,747
총계	112,281		80,215		34,936	

**바. 공시서류작성기준일 현재 계열회사의 총수, 주요계열회사의 명칭 및 상장여부**

당사는 작성기준일 현재 당사가 직접 설립한 계열회사는 3곳 입니다

순서	회사명	주권상장	협회등록법인	비상장	비고
1	쌍용자동차(주)	○			
2	쌍용(의정)기차배건제조유한공사			○	
3	쌍용기차유한공사			○	
4	Ssangyong European Parts Center BV			○	

## 사. 신용평가에 관한 사항

평가일	평가대상 유가증권 등	평가대상 유가증권의 신용등급	평가회사 (신용평가등급범위)	평가구분
2009.01.09	회사채	한국신용평가(주): D	한국신용평가(주) (AAA~D)	수시평가
2009.01.09	회사채	한신정평가(주): D	한신정평가(주) (AAA~D)	수시평가

### ※ 회사채에 대한 신용등급 정의

- AAA : 원리금 지급확실성이 최고 수준으로 투자위험도가 극히 낮으며 현단계에서 합리적으로 예측가능한 장래의 어떠한 환경변화에도 영향을 받지 않을 만큼 안정적임
- AA : 원리금 지급확실성이 매우 높아 투자위험도가 매우 낮지만 AAA등급에 비해 다소 열등한 요소가 있음
- A : 원리금 지급확실성이 높아 투자위험도는 낮은 수준이지만 장래 급격한 환경 변화에 따라 다소 영향을 받을 가능성이 있음
- BBB : 원리금 지급확실성은 인정되지만 장래 환경변화로 원리금 지급 확실성이 저하될 가능성이 있음
- BB : 원리금 지급확실성에 당면 문제는 없지만 장래의 안정성면에서는 투기적 요소가 내포되어 있음
- B : 원리금 지급확실성이 부족하여 투기적이며, 장래의 안정성에 대해서는 현단계에서 단언할 수 없음
- CCC : 채무 불이행이 발생할 가능성을 내포하고 있어 매우 투기적임
- CC : 채무 불이행이 발생할 가능성이 높아 상위등급에 비해 불안요소가 더욱 많음
- C : 채무 불이행이 발생할 가능성이 극히 높고 현단계에서는 장래 회복될 가능성이 없을 것으로 판단됨
- D : 원금 또는 이자가 지급불능상태에 있음
- 상기 등급 중 AA ~ CCC 까지 + , - 기호가 첨부될 수 있습니다

## 2. 회사의 연혁

### 가. 본점소재지

당사의 본점소재지는 경기도 평택시 칠괴동 150-3에 위치하고 있습니다.

### 나. 경영진의 중요한 변동(대표이사를 포함한 1/3 이상 변동)

변경일	변경전	변경후	비고
-----	-----	-----	----



2009.03.22/23	천홍(이사) 란칭송(대표이사), 정명섭(사외이사) 이효익(사외이사), 지홍민(사외이사) 공상리(사외이사), 황서생(사외이사)	란칭송(대표이사) 정명섭(사외이사) 이효익(사외이사) 지홍민(사외이사)	○ 임기만료 03.22 : 공상리(사외이사) , 황서생(사외이사) 03.23 : 천홍(이사)
2009. 12.17 2010. 01.19	란칭송(대표이사) 정명섭(사외이사) 이효익(사외이사) 지홍민(사외이사)	이유일(공동대표이사) 박영태(공동대표이사) 하광용(사내이사)	정명섭, 이효익, 지홍민 2010.1.19일 퇴임
2011.03.09	이유일(공동대표이사) 박영태(공동대표이사) 하광용(사내이사)	이유일(대표이사) 파완 쿠마 고엔카(이사) 바랏 도쉬(이사) 티에리 물롱에(사외이사) 김기환(사외이사) 서윤석(사외이사)	박영태, 하광용 2011.03.09일 퇴임

#### 다. 대표이사의 변동

변경일	변경전	변경후
2007.09.18	최형탁, 장하이타오, PHILIP MURTAUGH	최형탁, 장하이타오
2007.11.02	최형탁, 장하이타오	최형탁, 장하이타오, 란칭송
2009.01.06	최형탁, 장하이타오, 란칭송	란칭송
2009.12.17	란칭송	이유일, 박영태
2011.03.09	이유일, 박영태	이유일

#### 라. 최대주주의 변동

VII. 주주에 관한 사항. 2. 최대주주 변동내역 참조

#### 마. 회사가 화의, 회사정리절차 그 밖에 이에 준하는 절차를 밟은 적이 있거나 현재 진행 중인 경우 그 내용과 결과

회사는 회생절차 신청을 통한 경영정상화를 도모하기 위하여 2009년 1월 9일 채무자의 회생 및 파산에 관한 법률 제34조에 따라 서울중앙지방법원에 회생절차개시를 신청하였습니다. 이에 동 법원은 2009년 1월 12일 모든 회생채권자 및 회생담보권자에 대한 포괄적금지명령과 회사 재산보전처분을 결정하였으며 2009년 2월 6일부로 회사에 대하여 회생절차개시결정을 하였습니다. 동 결정문에 따르면 회생채권자, 회생담보권자 및 주주의 목록 제출기간을 2009년 2월 6일부터 2009년 2월 27일까지, 회생채권, 회생담보권 및 주식의 신고기간을 2009년 3월 2일부터 2009년 3월 19일까지, 회생채권, 회생담보권의 조사기간을 2009년 3월 20일부터 2009년 4월 9일까지로 하며 제1회 관계인집회를 2009년 5월 22일에 개최하였습니다.

한편, 회사가 법원에 2009년 9월 15일 제출한 회생계획안은 2009년 11월 6일 개최된 제2차

및 제3차 관계인집회에서 회생채권조의 찬성율이 요건을 충족시키지 못하여 부결되었습니다. 회생계획안이 부결됨에 따라 회생계획안 재결의를 위한 관계인집회 속행 기일이 2009년 12월 11일 개최하였으며, 회사가 제출한 수정회생계획안은 2009년 12월 17일 법원으로 부터 인가를 받았습니다

회생계획안에 대한 법원 인가에 따라 법원인가일인 2009년 12월 17일을 기준으로 채무조정을 완료하였습니다. 그 결과 자본금이 61,971백만원 감소하였으며 채무조정이익 292,764백만원을 인식하였습니다.

법원으로 부터 허가를 받아 삼정KPMG 컨소시엄을 주관사로 선정하여 M&A를 추진, 2010년 8월23일 인도의 Mahindra & Mahindra Ltd.와 M&A에 관한 양해각서 (MOU)를 체결하여 정밀실사를 완료하였으며, 2010년 11월 23일에 M&A를 위한 투자계약을 체결하였습니다. 총 인수대금은 5,225억원이며, 그 방법은 다음과 같습니다.

(1) 신주발행(제3자배정 유상증자)

- 발행할 주식의 종류 : 기명식보통주
- 신주인수 대금 : 427,095백만원
- 취득지분율 : 70% (인수후 총발행주식수 기준)

(2) 회사채 발행

- 사채의 종류 : 무기명식 무보증 사채 (만기: 3년, 표면금리 7%, 액면발행)
- 사채의 총액 : 95,405백만원

2011년 01월 31일 변경회생계획안(수정안) 인가 결정이 되어, 2011년 3월 3일 회생담보권 및 회생채권을 변제 (임대보증금 등 제외)하고, 2011년 03월 09일 회생절차 종결 신청하였으며, 2011년 3월14일 법원의 회생절차종결 결정을 득하였습니다.

**바. 그 밖에 경영활동과 관련된 중요한 사항의 발생내용**

"마. 회사가 화의, 회사정리절차 그 밖에 이에 준하는 절차를 밟은 적이 있거나 현재 진행중인 경우 그 내용과 결과" 와 동일

**3. 자본금 변동사항**

**가. 증자(감자)현황**

(기준일 : 2011년 12월 31일 )

(단위 : 원, 주)

주식발행 (감소)일자	발행(감소) 형태	발행(감소)한 주식의 내용				비고
		종류	수량	주당 액면가액	주당발행 (감소)가액	
2009년 12월 17일	무상감자	보통주	88,825,632	5,000	-	감자비율: 73.51%
2009년 12월 28일	출자전환	보통주	76,431,443	5,000	5,000	증자비율: 239%
2010년 01월 17일	무상감자	보통주	72,289,875	5,000	-	감자비율 : 66.67%
2010년 07월 21일	출자전환	보통주	417,045	5,000	15,000	증자비율: 1.15%
2011년 01월 04일	출자전환	보통주	5,193	5,000	15,000	증자비율: 0.00%

2011년 02월 09일	유상증자(제3자배정)	보통주	85,419,047	5,000	5,000	증자비율: 233.75%
---------------	-------------	-----	------------	-------	-------	------------------

#### 4. 주식의 총수 등

가. 주식의 총수 현황

(기준일 : 2011년 12월 31일 )

(단위 : 주)

구 분	주식의 종류			비고
	보통주	우선주	합계	
I. 발행할 주식의 총수	2,950,000,000	50,000,000	3,000,000,000	-
II. 현재까지 발행한 주식의 총수	1,367,361,454	0	1,367,361,454	-
III. 현재까지 감소한 주식의 총수	1,245,399,613	0	1,245,399,613	-
1. 감자	1,245,399,613	0	1,245,399,613	-
2. 이익소각	0	0	0	-
3. 상환주식의 상환	0	0	0	-
4. 기타	0	0	0	-
IV. 발행주식의 총수 (II-III)	121,961,841	0	121,961,841	-
V. 자기주식수	0	0	0	-
VI. 유통주식수 (IV-V)	121,961,841	0	121,961,841	-

## 5. 의결권 현황

(기준일 : 2011년 12월 31일 )

(단위 : 주)

구 분		주식수	비고
발행주식총수(A)	보통주	121,961,841	-
	우선주	-	-
의결권없는 주식수(B)	보통주	-	-
	우선주	-	-
기타 법률에 의하여 의결권 행사가 제한된 주식수(C)	보통주	-	-
	우선주	-	-
의결권이 부활된 주식수(D)	보통주	-	-
	우선주	-	-
의결권을 행사할 수 있는 주식수 (E = A - B - C + D)	보통주	121,961,841	-
	우선주	-	-

## 6. 배당에 관한 사항 등

당사 정관 제39조(이익배당) 규정

- ① 이익의 배당은 금전과 주식 및 기타의 재산으로 할 수 있다. (2012년 4월 15일 시행)
- ② 이익의 배당은 주식으로 하는 경우 회사가 수종의 주식을 발행한 때에는 주주총회의 결의로 그와 다른 종류의 주식으로도 할 수 있다.
- ③ 제①항의 배당은 매결산기말 현재의 주주명부에 기재된 주주 또는 등록된 질권자에게 지급한다.
- ④ 배당금의 지급청구권은 5년간 이를 행사하지 아니하면 소멸시효가 완성되며 이로 인한 배당금은 이 회사에 귀속한다

최근 3사업연도 배당에 관한 사항

구 분		제50기	제49기	제48기
주당액면가액 (원)		5,000	5,000	5,000
당기순이익 (백만원)		-112,439	-26,228	-346,270
주당순이익 (원)		-1,000	-726	-32,499
현금배당금총액 (백만원)		-	-	-
주식배당금총액 (백만원)		-	-	-
현금배당성향 (%)		-	-	-
현금배당수익률 (%)	보통주	-	-	-
	우선주	-	-	-
주식배당수익률 (%)	보통주	-	-	-
	우선주	-	-	-
주당 현금배당금 (원)	보통주	-	-	-
	우선주	-	-	-
주당 주식배당 (주)	보통주	-	-	-
	우선주	-	-	-

- ※ 개별재무제표 기준으로 작성됨
- ※ 제48기 당기순이익과 주당순이익은 기존 K-GAAP기준으로 작성되었으며 제50기 및 제49기는 한국채택국제회계기준에 의해 작성되었음
- ※ 주당순이익은 기본주당 순이익입니다.

## II. 사업의 내용

### 1. 사업의 내용

#### 가. 회사의 현황

당사와 연결중속회사(이하 연결실체)는 각종 자동차 및 동 부분품의 제조 및 판매업, 각종 중기 및 동 부분품의 제조 및 판매업을 사업으로 영위하고 있습니다. 따라서 연결실체는 단일 보고부문으로 구성됩니다.

#### (1) 산업의 특성

자동차산업은 철강, 기계, 전자, 전기, 플라스틱, 유리, 고무, 섬유 등 거의 모든 소재분야 산업과 연관이 있는 종합기계 산업으로서 기술개발의 파급효과와 부품국산화에 따른 생산유발 효과가 큰 산업입니다. 또한 금융, 판매, 정비, 보험, 운수, 관광 등 광범위한 서비스산업에도 직·간접적인 연관이 있어 고용창출에도 크게 기여하고 있습니다.

더욱이 전 세계적으로 자동차교역 규모가 확대됨에 따라 수출 전략산업으로서의 역할도 해내고 있으며, 최근에는 환경친화적 미래형 자동차와 지능형 자동차 개발을 위해 자동차에 첨단 전자기술이 폭넓게 응용되면서 정보통신, 차세대 전지, 반도체, 무선통신, 콘텐츠, 디스플레이 등 첨단 산업과의 관련성이 증대되고 있습니다.

#### (2) 산업의 성장성

1950년대 기계 산업의 불모지에서 출발하여 최초의 국산차를 제작하였고 1960년대 이후 본격적으로 자동차산업을 육성하기 위해 업계와 정부가 혼신의 노력을 기울여 왔습니다. 특히, 우리나라는 다른 개발도상국과는 달리 내수용 KD 부품조립에 그치지 않고 고유모델과 독자모델을 개발해 왔으며 그러한 개발능력을 바탕으로 해외시장을 개척함으로써 세계5위의 자동차 생산대국으로 발전할 수 있었습니다. 1990년대 후반 외환위기로 촉발된 구조조정을 성공적으로 거치면서 2000년대 이후 우리나라 자동차산업은 경제성장을 주도하는 국가 기간 산업으로서의 역할을 다하고 있습니다.

#### (3) 경기변동의 특성

자동차는 고가의 내구 소비재로 소비자의 구매형태와 소득 수준 등 경기변동 요인이 밀접한 상관관계에 있습니다. 특히, 자동차 보급이 일정 수준 이상에 도달해 자동차 수요의 증가세가 둔화 내지는 정체를 보이는 시기에는 그런 관계가 더욱 뚜렷이 나타납니다. 자동차보급이 성숙되기 전인 1994년 이전에는 경기변동과 상관없이 그 수요가 꾸준히 늘어났지만, 성숙단계에 들어선 1995년 이후에는 경기 변동에 민감한 영향을 받아 그 증가세가 둔화되고 있습니다.

이외에도 계절에 따라 여름을 정점으로 하고 겨울을 저점으로 하여 변동하는 경향이 있으나 이는 업계의 판촉 전략에 따라 영향을 많이 받습니다.

#### (4) 국내외 시장여건

자동차산업은 거대한 자본이 투입되는 장치산업이며, 진입 이후 제품출시까지 최소한 4~5년이라는 기간이 소요되기 때문에 막대한 자금력을 갖춘 대기업 등 소수업체 위주의 과점체제를 구축하고 있습니다.

또한 최근에는 세계적으로 공급과잉과 과점구조가 더욱 심화되고 있어 「규모의 경제」를 위한 인수·합병이 가속화되고 있는 상황 속에서 국내완성차 업체인 현대자동차, 기아자동차, 한국지엠, 쌍용자동차, 르노삼성등이 국내 및 해외 판매를 하고 있으며 이들 완성차 업체의 시장점유율 추이는 다음과 같습니다.

(단위 : 대, %)

구 분	2011년		2010년		2009년	
	판매대수	시장점유율	판매대수	시장점유율	판매대수	시장점유율
쌍용	38,651	2.6%	32,459	2.2%	22,189	1.6%
현대	684,157	46.4%	659,565	45.0%	702,678	50.4%
기아	493,003	33.4%	484,512	33.1%	412,752	29.6%
한국지엠	140,705	9.5%	125,730	8.6%	114,845	8.2%
르노삼성	109,221	7.4%	155,697	10.6%	133,630	9.6%
기타	8,815	0.6%	7,467	0.5%	7,906	0.6%
계	1,474,552	100.0%	1,465,426	100.0%	1,394,000	100%

- ※ 수입차는 제외된 수치임.
- ※ 기타 : 대우버스, 타타대우
- ※ 출처 : 한국 자동차 공업협회 자동차 통계 월보

■ 내수 시장 환경

(1) 지속적인 신차출시, 쉐보레 브랜드 도입효과 등으로 증가세는 유지하고 있으나, 4분기 이후 감소세 전환으로 증가세는 크게 둔화되었습니다.

차급별로는 승용차는 4분기 이후 급격히 위축된 시장 수요로 인해 감소세로 돌아섰지만, 신차효과와 차량유지비 강점 등으로 CDV(전년비 60.5% 증가), 대형(36.5% 증가), 경형(15.1% 증가)이 두 자리수의 높은 증가세를 보였으나 SUV(-4.2% 감소)는 약세를 기록하였습니다. 특히 준대형을 포함한 대형은 사상 최대치 판매(209,616대)를 기록하였으며, 경형도 사상 최대치 판매(184,899대)를 기록하였습니다.

(2) 내수 영업 개황

2011년 신차 코란도C 출시, 렉스턴의 상품성 개선 모델의 판매증가 및 공격적인 영업 활동으로 전년 대비 19.1% 증가한 38,651대 판매 실적을 기록하였으며, 국내 완성차 시장점유율 또한 전년도 2.2%에서 2.6%로 상승하였습니다.

■ 해외 시장 환경

(1) 해외 시장 환경

재정위기를 겪고 있는 유럽과 대지진 영향을 받은 일본은 지속적인 경제불안이 확대되는 양상이었고, 자동차시장의 성장동력인 중국과 인도, 브라질 등 신흥시장의 성장세도 각국의 정책적 금리관리, 신차구입 지원 종료 등의 영향으로 성장세가 둔화되었습니다.

또한, 유럽발 금융위기로 글로벌 경제 및 자동차 시장의 불확실성이 커지면서 각 자동차 업체들은 시장 점유율을 높이기 위한 공세적 전략을 강화하는 가운데 전세계 모든 지역과 차급에서 자동차 업체 간 판매 경쟁은 한층 심화되고 있습니다.

(2) 해외 영업 개황

쌍용자동차는 코란도 C의 선적물량이 급증하고, 러시아, 중국, 중남미, 동유럽 등 해외시장으로의 판매가 확대되면서 역대 최대 실적을 갱신하며 50.8%의 경이적인 증가율을 나타냈습니다. 이러한 외형적인 성장은 신차 「코란도 C」의 출시와 함께 적극적인 해외시장 공략을 통한 판매물량 확대 노력에 기인한 것으로서 향후 글로벌 시장에서의 성장 가능성을 확인했다는 점에서 큰 의미를 지니고 있습니다.



**(5) 시장에서 경쟁력을 좌우하는 요인 및 회사의 경쟁상의 강점과 단점**

자동차 산업의 핵심 경쟁 요소로는 제품력, 마케팅력, 비용 경쟁력 등을 들 수 있습니다. 또한 막대한 시설투자와 개발비가 소요되는 장치 산업의 특성상 적정수준의 생산규모를 유지하고 생산 코스트를 절감시켜 가격 경쟁력을 확보하는 것이 무엇보다 중요한 일입니다.

제품력은 차량의 성능, 안전성, 디자인, 품질 등 제품에 대한 만족도를 극대화시켜줌으로써 경쟁우위를 기할 수 있게 해주며, 마케팅력은 고객이 원하는 상품 출시 및 차별화된 브랜드 인지도 구축을 위한 커뮤니케이션 & 프로모션, A/S망 구축 등을 매개로 하여 고객을 적극적으로 창출함으로써 브랜드 경쟁력을 높여주게 됩니다. 또한, 비용 경쟁력은 신제품 개발비용, 제품 생산 비용, 금융 비용 등을 포함하는 총체적인 비용 개념으로 가격 경쟁력과 수익성에 결정적인 영향력을 미치고 있습니다. 그리고 이 세가지 경쟁 요소는 산업 환경의 변동에 따라 상대적 중요도가 변화하는 특징을 보이고 있습니다.

**2. 주요 제품, 서비스 등**

**가. 주요 제품등의 현황**

연결실체는 완성차 및 A/S,CKD부품등을 생산, 판매하고 있습니다. 각 제품별 매출액 및 총 매출액에서 차지하는 비율은 다음과 같습니다.

(단위 : 백만원, % )

사업부문	매출유형	품 목	구체적용도	주요상표등	매출액	비율
자동차 제조업	제품	SUV	운 송	KYRON	334,163	11.99
			운 송	KORANDO C	822,348	29.50
			운 송	ACTYON	83,495	3.00
			운 송	REXTON	359,170	12.88
		승 용	운 송	CHAIRMAN H	93,536	3.36
			운 송	CHAIRMAN W	215,489	7.73
		승 합	운 송	RODIUS	83,201	2.98
	상 용	운 송	ACTYON SPORTS	410,003	14.71	
	상품	부 품	A/S,CKD	COOLER 외	364,789	13.09
	기타	기타부품외	-		21,486	0.77
계					2,787,680	100.00

나. 주요 제품등의 가격변동 추이

(단위 :원 )

품 목	제50기	제49기	제48기
KORANDO C	20,568,907	19,391,363	19,222,164
ACTYON SPORTS	31,335,522	30,380,820	30,094,709
REXTON	52,151,239	49,535,573	47,793,715
KYRON	24,736,256	24,779,739	23,954,840
ACTYON	18,509,036	19,114,926	19,300,393
RODIUS	15,909,985	15,946,392	16,237,078
CHAIRMAN W	20,248,886	20,382,211	-
CHAIRMAN H	18,073,746	18,032,208	17,875,120

제품가격은 2011년 12월 31일 현재 제품별 총매출액을 총매출대수로 나누어 계산하였으며, 주요 가격변동 원인은 사양단가 및 환율 변동 등에서 기인합니다.

3. 주요 원재료에 관한 사항

2만 여개의 부품이 조립되어 완성되는 완성차의 주요 원재료는 다음과 같습니다. 그리고 하 기 업체 중 당사와 특수관계에 있는 회사는 없습니다.

(단위 : 백만원, %)

사업부문	매입유형	품 목	구체적용도	매입액	(비율)	비 고	
자동차 제조업	상 품	상 품	A/S, CKD	223,788	9.5%	엘지화학외	
		소 계		223,788	9.5%		
	원재료	엔진부품	완성차제작	345,556	14.7%	창원공장	
		트랜스미션	완성차제작	231,834	9.8%	DCAG/DSIH/현대위아 외	
		액 슬	완성차제작	178,461	7.6%	S&T중공업/다이모스 외	
		기타부품	완성차제작	1,185,888	50.3%	대한칼소닉 외	
		소 계		1,941,739	82.3%		
	부재료 외	철 판	완성차제작	156,199	6.6%	POSCO 외	
		도 료	완성차제작	11,352	0.5%	동주산업 외	
		기 타	완성차제작	25,665	1.1%	에쓰오일 외	
		소 계		193,216	8.2%		
	총 계				2,358,743	100.0 %	

또한, 주요 원재료의 가격변동추이는 다음과 같습니다.

(단위 :원)

품 목		제50기	제49기	제48기	비 고
엔진부품(실린더헤드)	국내	526,638	538,099		
	수입	467,357	554,488	625,537	
철 판(ton 당)	국내	1,206,790	1,054,830	973,081	
	수입				
도 료	국내	3,591	3,329	3,240	
	수입				

주요 원재료 가격은 해당 품목에 대한 누적평균단가를 산출하였습니다.

엔진부품은 원소재(AL)단가인하 및 국산화로 인해 단가하락하였으며, 철판가격은 원자재 가격 상승으로 철판가격이 인상되었습니다.

#### 4. 생산 및 설비에 관한 사항

생산 및 설비에 관한 사항은 연결실체의 수익성에 중요한 영향이 미치는 사항을 위주로 작성 하였습니다.

##### 가. 생산능력 및 생산능력의 산출근거

###### (1) 생산능력

(단위 : 대)

사업부문	품 목	사업소	제50기	제49기	제48기
자동차 제조업	1조립 라인	평택공장	55,810	39,010	44,230
	2조립 라인	평택공장	18,590	18,560	24,670
	3조립 라인	평택공장	51,110	51,050	62,490
합 계			125,510	108,620	131,390

###### (2) 생산능력의 산출근거

차종별 시간당 생산가능 대수(JPH)를 누계 가동가능시간에 곱하여 산출하였습니다.

1조립 라인은 렉스턴과 액티언을 생산하는 라인이었으나, 09년 2월18일 이후 3조립라인에 서 혼류생산되며 현재 코란도C 생산라인으로 가동중 입니다. 제50기 가동가능시간 및 JPH는 2,325시간과 24대입니다.

2조립 라인은 로디우스와 체어맨W/H를 생산하는 라인으로 제50기 가동가능시간 및 JPH는 2,325시간과 8대입니다.

3조립 라인은 카이런과 액티언스포츠, 렉스턴, 액티언을 혼류 생산하는 라인으로 제50기 가동가능시간 및 JPH는 2,325시간과 22대입니다.

##### 나. 생산실적 및 가동률

###### (1) 생산실적

(단위 : 대)

사업부문	품 목	사업소	생산실적	비 고
자동차 제조업	1조립 라인	평택공장	41,142	* 코란도 C 41,142대
	2조립 라인	평택공장	11,329	* 로디우스 4,010대, 체어맨 H 3,076대, 체어맨 W 4,243대
	3조립 라인	평택공장	60,778	* 렉스턴 14,642대, 액티언 5,312대 카이런 18,299대, 스포츠 22,525대
합 계			113,249	

※ 상기 스포츠 실적은 액티언스포츠와 코란도스포츠 생산실적을 포함함.

## (2) 가동률

1, 2, 3, 조립라인의 제50기 가동가능시간은 모두 2,325시간으로 동일하며, 1조립 라인의 실가동시간은 1,736시간으로 가동율은 75%입니다. 2조립 라인의 실가동시간은 1,432시간으로 가동율은 62%입니다. 3조립 라인의 실가동시간은 2,775시간으로 가동율은 119%입니다. 평택공장 전체 실가동시간은 5,943시간으로 총 가동율은 85%가 됩니다.

## 다. 생산설비의 현황 등

연결실체의 생산에 중요한 시설 등으로는 토지, 건물, 구축물, 기계장치, 차량운반구 등이 있습니다.

[자산항목 : 토지]

(단위 : 백만원)

사업소	소유형태	소재지	구분	기초장부가액	당기 증감		당기 상각	기말 장부가액	비고
					증가	감소			
본사및공장	자가	평택	1,040,955.4 ㎡	281,452	-	238	-	281,214	-
엔진공장	자가	창원	119,468.0 ㎡	85,276	-	-	-	85,276	-
기타	자가	구로외	85,908.8 ㎡	105,621	469	2,935	-	103,155	-
합 계			1,246,332.2 ㎡	472,349	469	3,173	-	469,645	-

※ 2011년 12월 31일 기준 토지 공시지가 : 395,015백만원

[자산항목 : 건물]

(단위 : 백만원)

사업소	소유형태	소재지	구분	기초장부가액	당기 증감		당기 상각	기말 장부가액	비고
					증가	감소			
본사및공장	자가	평택	499,209.0 ㎡	105,680	4,126	266	5,106	104,434	-

엔진공장	자가	창원	117,686.7 ㎡	73,830	46	-	2,498	71,378	-
기타	자가	구로 외	56,340.4 ㎡	20,453	2,748	610	877	21,714	-
합 계			673,236.1 ㎡	199,963	6,920	876	8,481	197,526	-

※ 2011년 12월 31일 기준 과세시가표준액 : 115,580백만원

[자산항목 : 건축물]

(단위 : 백만원)

사업소	소유형태	소재지	구분	기초장부가액	당기 증감		당기 상각	기말 장부가액	비고
					증가	감소			
본사및공장	자가	평택	611개	11,076	1,084	-	880	11,280	-
엔진공장	자가	창원	42개	5,476	16	7	483	5,002	-
기타	자가	구로 외	97개	1,673	54	423	114	1,190	-
합 계			750개	18,225	1,154	430	1,477	17,472	-

[자산항목 : 기계장치]

(단위 : 백만원)

사업소	소유형태	소재지	구분	기초장부가액	당기 증감		당기 상각	기말 장부가액	비고
					증가	감소			
본사및공장	자가	평택	12,081 개	75,932	16,072	135	14,540	77,329	-
엔진공장	자가	창원	2,130개	65,332	2,691	15	17,621	50,387	-
기타	자가	구로외	380개	344	176	15	113	392	-
해외	자가	해외	1개	639	-	41	109	489	-
합 계			14,592 개	142,247	18,939	206	32,383	128,597	-

[자산항목 : 차량운반구]

(단위 : 백만원)

사업소	소유형태	소재지	구분	기초장부가액	당기 증감		당기 상각	기말 장부가액	비고
					증가	감소			
본사및공장	자가	평택	471개	1,125	586	59	316	1,336	-
엔진공장	자가	창원	87개	148	-	-	137	11	-
기타	자가	구로외	132개	162	1,175	10	182	1,145	-

해외	자가	해외	1개	5	-	-	-	5	-
합 계			691개	1,440	1,761	69	635	2,497	-

[자산항목 : 공구와기구, 금형]

(단위 : 백만원)

사업소	소유형태	소재지	구분	기초장부가액	당기 증감		당기 상각	기말 장부가액	비고
					증가	감소			
본사및공장	자가	평택	79,553개	160,204	49,041	8	41,961	167,276	-
엔진공장	자가	창원	16,159개	11,768	4,271	36	4,047	11,956	-
기타	자가	구로외	14,586개	1,569	172	11	415	1,315	-
합 계			110,298개	173,541	53,484	55	46,423	180,547	-

[자산항목 : 비품]

(단위 : 백만원)

사업소	소유형태	소재지	구분	기초장부가액	당기 증감		당기 상각	기말 장부가액	비고
					증가	감소			
본사및공장	자가	평택	45,083개	5,551	6,138	-	2,052	9,637	-
엔진공장	자가	창원	8,467개	205	224	1	87	341	-
기타	자가	구로외	23,599개	744	360	21	261	822	-
해외	자가	해외	58개	29	32	2	22	37	-
합 계			77,207개	6,529	6,754	24	2,422	10,837	-

**라. 설비의 신설, 매입계획 등**

당사는 시장변화와 고객 욕구에 부응하기 위하여 신차 및 신엔진 개발, 이에 상응되는 공장 증설 및 재배치를 위하여 평택, 창원공장 등에 다음과 같이 투자를 실시하고 있습니다. 그리고 이 외 구체적인 투자시기 또는 금액이 확정된 향후 투자계획은 미정입니다.

(단위 : 억원)

사업 부문	구분	투자기간	투자대상 자산	투자효과	총 투자액	기투자액 (당기분)	향후 투자액	비고
자동차 제조	신제품 개발	'06.05 ~ '11.09	New Model	판매증대	588	588 (7)	-	
	신엔진 개발	'07.08 ~ '12.02	엔진설비	성능개선 및 법규대응	278	241 (63)	36	
	M/Y 및 신기술적용	'09.08 ~ '13.02	기존차종설비	판매증대	119	36 (31)	83	
	보완투자 (일반, 영업, 정비)	'11.01 ~ '11.12	건구축 생산설비 등	노후설비 보완, 고정 자산 매입 등	279	279 (279)	-	

합 계	1,263	1,145 (380)	119	
-----	-------	----------------	-----	--

- ※ 이사회 등 승인 투자 기준임
- ※ 설비투자에 한정된 투자금액임(금형, 연구개발비용 제외 기준)
- ※ 총투자금액은 투자진행에 따라 증감될 수 있음
- ※ 투자기간 및 투자금액은 당 분기에 진행중인 투자대상 프로젝트 기준임(종료 프로젝트 제외)

## 5. 매출에 관한 사항

### 가. 매출실적

연결실체의 매출은 완성차 및 동 부분품 등을 국내외 판매에서 발생합니다. 2011년 12월 31일 현재 매출액은 27,877억원으로 전기인 21,175억원 대비 31.65%증가 하였으며, 내수와 수출 비중은 각각 46.5% 및 53.5%입니다.

중속회사의 매출은 전체 매출에서 차지하는 비중이 중요하지 않음에 따라 연결실체는 단일 보고 부문으로 구성됩니다.

(단위 : 백만원)

사업부문	매출유형	품 목	제50기	제49기	제48기	
자동차 제조업	제품	KORANDO C	수 출	598,076	93,391	-
			내 수	224,272	-	-
			합 계	822,348	93,391	-
		ACTYON SPORTS	수 출	185,839	174,922	55,682
			내수	224,164	278,462	158,772
			계	410,003	453,384	214,454
		REXTON	수 출	157,120	124,834	34,867
			내 수	202,050	144,002	63,081
			합 계	359,170	268,836	97,948
		KYRON	수 출	331,336	335,957	55,880
			내 수	2,827	33,133	55,246
			합 계	334,163	369,090	111,126
		ACTYON	수 출	83,053	94,324	43,460
			내 수	442	26,358	36,459
			합 계	83,495	120,682	79,919
		RODIUS	수 출	45,434	53,257	34,452
			내 수	37,767	33,189	16,532
			합 계	83,201	86,446	50,984
		CHAIRMAN W	수 출	3,985	2,397	1,906
			내 수	211,504	231,262	132,726
			합 계	215,489	233,659	134,632



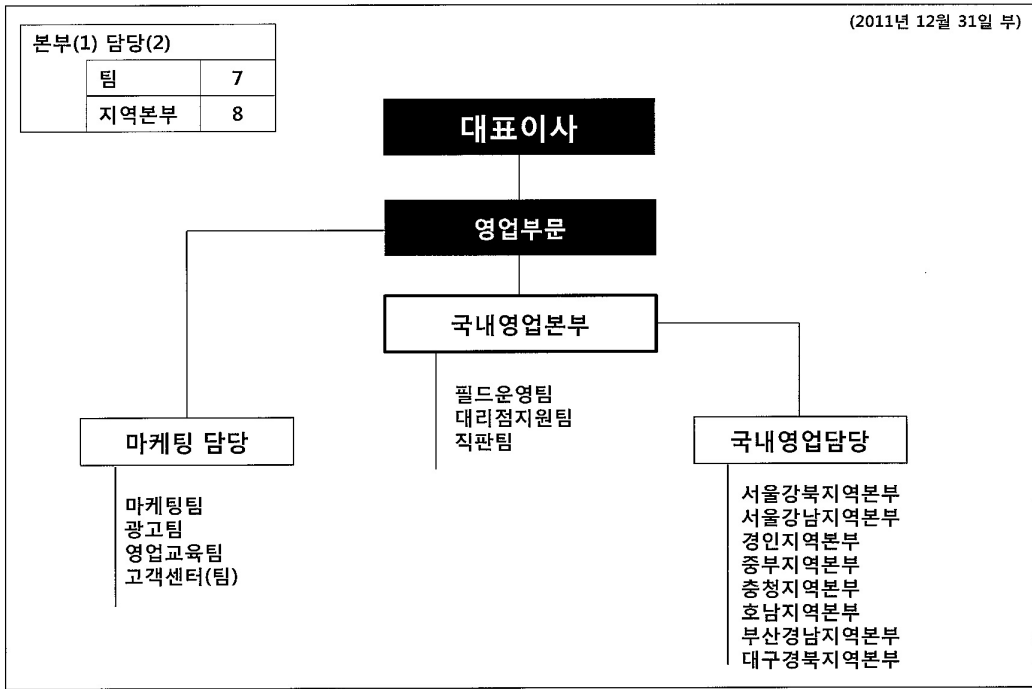
	CHAIRMAN H	수 출	-	-	-	
		내 수	93,536	109,037	80,744	
		합 계	93,536	109,037	80,744	
	제품외	상품외	수 출	94,000	100,103	56,522
			내 수	292,275	282,860	240,487
			합 계	386,275	366,907	297,009
합 계		수 출	1,498,843	979,185	282,769	
		내 수	1,288,837	1,138,303	784,047	
		합 계	2,787,680	2,117,488	1,066,816	

※ 제 50기, 제 49기는 연결실체 기준으로 작성되었으며, 제 48기는 개별제무재표 기준으로 작성됨.

※ 제 50기, 제49기는 한국채택국제회계기준에 따라 작성되었으며, 제 48기는 K-GAPP기준으로 작성되었습니다.

나. 판매조직  
 (1) 국내 판매조직

공시서류작성기준일 현재 당사는 7개 팀과 8개 지역본부를 거점으로 151개 대리점에서 판매 활동을 하고 있습니다.



※ 내수 판매 조직 기준으로 작성 (해외 판매 관련 팀 및 정비 서비스 부문 제외)

(2) 해외 판매조직

### 해외영업본부 조직도



자료출처 : 인사팀 인사등록상황 참조

#### 다. 판매경로 및 판매방법

##### \* 국내

국내 완성차 판매는 직영(직판팀) 판매와 151개 대리점 판매로 이루어지고 있으며, 직판팀과 대리점 판매비중은 전체 내수판매 중 각각 6.6%(2,535대)와 93.4%(36,116대)를 이루고 있습니다.

##### \* 해외

해외 완성차 판매는 각 국가 Distributor가 Whole sales를 수행하고, 현지 Dealer와 Distributor의 직영점은 Retail 판매를 하고 있으며 Distributor의 직영점 보다는 Dealer의 판매

비중이 더 큼니다. 판매조건은 국가별로는 상이하나 L/C 또는 T/T로선적 전 수출대전 회  
수

## 라. 판매 전략

### \* 국내 판매전략

국내 판매전략은 크게 단기전략과 중장기전략으로 구분할 수 있습니다.

먼저, 단기전략으로는 상품 교육 강화를 통한 영업역량 극대화, 성과에 근거한 보상체계 운영을 통한 판매의욕 고취, 판매활성화를 위한 영업소 지원 정책 강화(효율적 영업소 관리기법 도입, 복지 및 경영환경 개선을 위한 다양한 지원), 고효율 영업시스템의 구축(효율성 지향의 Network 보완/개선 및 판매 사각 지역 보완)을 하고 있습니다.

중장기전략은 Marketing Infra 강화(체계적/과학적 고객관리 System 구축을 통한 고객 Data 확보, 상시 고객 Pool 구축으로 저비용, 고효율 Marketing Strategy Tool 개발) 및 영업경쟁력 강화(전시장 대형화 및 고급화를 통한 기업/브랜드 이미지 제고, 영업사원 체계적인 교육 System 구축을 통한 Sales Empowerment 향상)를 통해 장기적으로 판매 향상을 꾀하고 있습니다.

### \* 해외 판매전략

- 현지 마케팅 활성화 및 지원 강화

- 1) 현지 기자시승회 및 간담회 개최
- 2) 로컬 모터쇼 및 마케팅 Event 참가
- 3) 국제 모터쇼 참가 및 지원 활성화
- 4) 현지 On - Line 마케팅 활성화
- 5) 현지 대표 사무소 역할 강화 및 확대

- 글로벌 Network 강화/판매 활성화

- 1) 러시아, 브라질 등 주요시장 판매 확대
- 2) 중국, 인도시장 런칭 준비 및 판매망 재구축
- 3) 판매 네트워크 역량 강화
- 4) 미진출시장 개척

- 제품력 강화 및 고객 만족도 향상

- 1) 신규 런칭 차량에 대한 초기품질 안정화
- 2) 주요 정비거점 (Regional Training Center) 확대 및 강화
- 3) 부품공급을 향상

## 6. 시장위험과 위험관리

### 가. 주요 시장 위험

연결실체는 신용위험, 유동성 위험과 시장위험에 노출되어 있습니다. 연결실체는 이러한 위험요소들을 관리하기 위하여 각각의 위험요인에 대해 면밀하게 모니터링하고 대응하는 위험관리 정책 및 프로그램을 운용하고 있습니다.

#### (1) 시장위험

##### 1) 환율변동위험

회사는 글로벌 영업 및 장부통화와 다른 수입과 지출로 인해 외화 환포지션이 발생하며, 환포지션이 발생하는 주요 외화로는 USD, EUR, JPY 등이 있습니다. 회사는 외화로 표시된 채권과 채무 관리를 통하여 환노출 위험을 주기적으로 평가, 관리 및 보고하고 있습니다.

(단위: 천원)				
환종	금융자산		금융부채	
	환율10% 상승시	환율10% 하락시	환율10% 상승시	환율10% 하락시
USD	5,274,083	(5,274,083)	(1,129,810)	1,129,810
EUR	2,353,585	(2,353,585)	(2,753,845)	2,753,845
JPY	25,017	(25,017)	(520,388)	520,388
기타	1,281,035	(1,281,035)	(756,304)	756,304
합계	8,933,720	(8,933,720)	(5,160,347)	5,160,347

##### 2) 이자율 위험

이자율 민감도 분석은 보고기간말 현재 비파생상품의 이자율위험노출에 근거하여 수행되었습니다. 변동금리부 부채의 경우 보고기간말 현재의 잔액이 보고기간 전체에 대하여 동일하다고 가정하여 민감도 분석을 수행하였습니다. 이자율위험을 주요 경영진에게 내부적으로 보고하는 경우 0.5% 증감이 사용되고 있으며, 이는 합리적으로발생가능한 이자율 변동치에 대한 경영진의 평가를 나타냅니다.

만약 기타 변수가 일정하고 이자율이 현재보다 0.5% 높거나 낮은 경우

- 당기말 지배회사의 당기손익은 37,808천원 감소/증가할 것이며, 이는 주로 변동금리부 차입금의 이자율변동위험 때문입니다.

### (2) 신용위험

매출채권은 다수의 거래처로 구성되어 있고, 다양한 지역에 분산되어 있습니다. 매출채권에 대하여 신용평가가 지속적으로 이루어지고 있으며, 필요한 경우 신용보증보험계약을 체결하고 있습니다.

### (3) 유동성 위험

연결실체는 적정 유동성의 유지를 위하여 주기적인 자금수지 예측, 조정을 통해 유동성 위험을 관리하고 있습니다. 회사는 원활한 자금운영을 할 수 있도록 신용등급 등이 일정수준 이상인 국내외 금융기관에 매출채권을 매각하고 있습니다.

보고기간 종료일 현재 금융부채의 잔존계약만기에 따른 만기분석(명목가액 기준)은 다음과 같습니다.

#### <당기말>

(단위: 천원)			
구 분	1년 미만	1년이후	합계
매입채무	264,418,716	-	264,418,716
미지급금	121,134,934	-	121,134,934
단기차입금	40,567,689	-	40,567,689
기타지급채무	16,599,583	-	16,599,583
장기미지급금	-	2,142,277	2,142,277
사채	6,678,334	103,196,154	109,874,488
합계	449,399,256	105,338,431	554,737,687

#### <전기말>

(단위: 천원)			
구 분	1년 미만	1년이후	합계
매입채무	165,175,632	-	165,175,632
미지급금	199,022,139	-	199,022,139
기타지급채무	71,648,056	-	71,648,056
장기미지급금	-	2,247,782	2,247,782
합계	435,845,827	2,247,782	438,093,609

<전환일>

(단위: 천원)			
구 분	1년 미만	1년이후	합계
매입채무	73,749,995	-	73,749,995
미지급금	93,907,867	-	93,907,867
단기차입금	80,030,473	-	80,030,473
기타지급채무	29,180,629	-	29,180,629
장기미지급금	-	130,658,051	130,658,051
장기차입금	-	363,107,045	363,107,045
기타장기지급채무	-	23,668,781	23,668,781
합계	276,868,964	517,433,877	794,302,841

보고기간 종료일 현재 연결실체가 체결하고 있는 자금조달약정의 내역은 다음과 같습니다.

(단위: 천원)				
구 분		당기말	전기말	전환일
차입한도약정	사용금액	-	-	-
	미사용금액	50,000,000	-	-
	합계	50,000,000	-	-



## 나. 위험관리 정책

### (1) 리스크 관리의 목적

- 환율 변동에 따른 불확실성을 최소화하여 재무구조의 건전성 및 경영 안전성 영위

### (2) 리스크 관리 대상

- 외화 입출금에 따른 외환 거래 리스크
- 당사는 외화의 입금이 외화 지출보다 많은 현금흐름을 가지고 있는 업체로서 환율 하락에 따른 리스크 관리에 초점

### (3) 리스크 관리 원칙

- 수출입 관련 통화별 Position 관리
- Matching, Leading, Lagging등과 같은 내부 관리 기법 우선 적용
- 예측된 외화 자금 수지를 바탕으로 순외화현금흐름(외화입금-외화지출)의 75% 이내로 한정해 선물환, 통화옵션등의 파생상품 활용(실수요 거래 원칙)

### (4) 리스크 관리 조직

- 환위험 관리 부서는 외화포지션의 집계, 재분류, Hedge거래 실행 등 제반 환위험 관리 활동을 담당하고 관리 현황을 경영진에게 보고
- ① 환위험 관리 방침 및 전략 수립
- ② 환율 동향 및 전망 보고(시장의 이상 현상 모니터링 및 대응 전략 보고)
- ③ 외화 포지션 관리
- ④ 외환 거래 및 Hedge 거래 실행
- ⑤ 사후 관리

## 다. 파생상품거래 현황

### (1) 통화 선도 계약(단기 매매파생상품)

연결실체는 환율 변동에 따른 위험을 회피하기 위하여 통화 선도 계약을 체결하였으며, 이는 단기매매와 현금흐름 위험회피 목적으로 구분되어 있습니다. 특히 단기매매 목적 파생상품의 거래 손익 및 평가 손익은 전액 당기손익에 반영하고 있습니다.

#### 1) 계약 내용

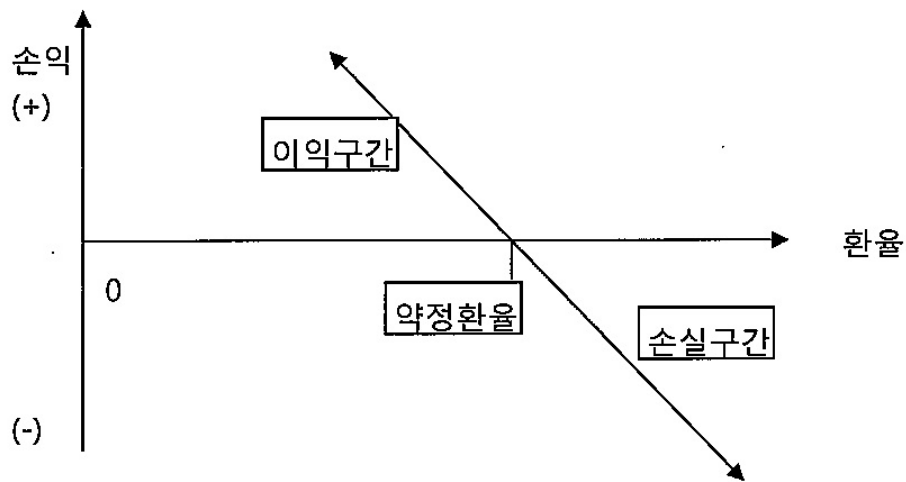
(단위: 원)								
구분	은행	통화	계약 금액	계약환율	계약일	만기일	거래손익	평가손익
단기매매목적 (US\$133백만)	산업	USD	10,000,000	1,088.70	2011-08-11	2011-08-25	97,000,000	
	산업	USD	15,000,000	1,086.50	2011-08-11	2011-08-31	222,000,000	
	우리	USD	5,000,000	1,084.90	2011-08-22	2011-09-09	60,500,000	
	산업	USD	10,000,000	1,091.15	2011-08-11	2011-09-15	-92,500,000	
	우리	USD	5,000,000	1,085.70	2011-08-22	2011-09-23	-459,000,000	
	산업	USD	10,000,000	1,091.20	2011-08-11	2011-09-30	-883,000,000	
	우리	USD	5,000,000	1,149.90	2011-09-21	2011-10-05	-248,000,000	
	우리	USD	5,000,000	1,116.30	2011-09-15	2011-10-07	-351,500,000	
	산업	USD	10,000,000	1,179.50	2011-09-30	2011-10-12	153,000,000	
	우리	USD	5,000,000	1,085.90	2011-08-22	2011-10-14	-360,500,000	
	우리	USD	5,000,000	1,086.10	2011-08-22	2011-10-21	-267,000,000	
	산업	USD	13,000,000	1,179.35	2011-09-30	2011-10-24	388,050,000	
	우리	USD	5,000,000	1,117.40	2011-09-15	2011-10-28	-35,500,000	
	우리	USD	5,000,000	1,151.40	2011-09-21	2011-11-04	99,500,000	
	우리	USD	5,000,000	1,118.10	2011-09-15	2011-11-11	-81,000,000	
	산업	USD	5,000,000	1,118.15	2011-09-15	2011-11-25	-194,750,000	
	우리	USD	5,000,000	1,152.40	2011-09-21	2011-12-02	126,000,000	
	산업	USD	5,000,000	1,118.65	2011-09-15	2011-12-09	-61,250,000	
	산업	USD	5,000,000	1,119.05	2011-09-15	2011-12-23	-185,750,000	
	현금흐름위험회피 (US\$50백만)	우리	USD	10,000,000	1,159.15	2011-12-29	2012-01-20	
산업		USD	10,000,000	1,159.90	2011-12-29	2012-01-27		39,706,966
산업		USD	10,000,000	1,160.90	2011-12-29	2012-02-10		38,750,589
산업		USD	10,000,000	1,161.85	2011-12-29	2012-02-24		38,805,341
우리		USD	10,000,000	1,161.60	2011-12-29	2012-03-09		32,434,342
합계	총계약 금액						거래이익 계	평가이익 계
	- USD183백만						1,146,050,000	193,310,333
	미결제 금액						거래손실 계	평가손실 계

	- USD50백만					-3,219,750,00	0
--	-----------	--	--	--	--	---------------	---

※ 상기계약은 만기일에 계약환율을 적용하여 계약 총액을 매입(매도)하며, 중도 청산시에는 중도 청산일 현재의 평가손익을 주고 받습니다. 또한, 상기계약은 유동자산또는 유동부채로 분류하고 있으며, 12월말 현재 파생상품 평가 손익과 관련하여 계상된 자본조정 항목 금액은 193,310,337원입니다.

**라. 통화선도계약 건 손익구조 내역**

만기일 현물환율이 선물환 계약환율보다 하락할 경우 거래 이익이 발생하며, 그 이익의 크기는 환율 하락폭에 따라 달라지며, 하락이 클수록 거래 이익도 커집니다. 반대로 현물환율이 선물환 계약환율보다 상승할 경우에는 거래 손실이 발생합니다.



## 7. 경영상의 주요 계약

계약상대방	계약일 및 기간	계약의 목적 및 내용
Mahindra & Mahindra Ltd.	2010. 11.23	<p>총 인수대금은 5,225억원이며, 그 방법은 다음과 같습니다.</p> <p>(1) 신주발행(제3자배정 유상증자)</p> <ul style="list-style-type: none"> <li>- 발행할 주식의 종류 : 기명식보통주</li> <li>- 신주인수 대금 : 427,095백만원</li> <li>- 취득지분율 : 70% (인수후 총발행주식수 기준)</li> </ul> <p>(2) 회사채 발행</p> <ul style="list-style-type: none"> <li>- 사채의 종류 : 무기명식 무보증 사채</li> <li>(만기: 3년, 표면금리 7%, 액면발행)</li> <li>- 사채의 총액 : 95,405백만원</li> </ul>
Mahindra & Mahindra Ltd.	2010. 08.23	<ul style="list-style-type: none"> <li>- M&amp;A에 관한 양해각서(MOU)체결</li> <li>- 양해각서에서는 당사와 인수희망자의 권리·의무를 확정하고, 인수 가액 결정 등 투자계약(본계약) 조건의 협상을 위한 기준을 정하고 있습니다</li> <li>- 인수희망자에게 배타적 우선협상권을 부여하며, 우선협상권이 인정되는 기간동안 제3자와 당사의 인수에 관한 일체의 행위를 할 수 없음</li> </ul>
(주)신세계	2010.07.20	<ul style="list-style-type: none"> <li>- 회생절차 자구계획 이행에 따른 부동산 매각</li> <li>- 목적물 : 토지, 건축물 및 구축물</li> <li>- 면적 : 60,784평(200,938㎡)</li> <li>- 계약금액 : 1,040억원</li> <li>- 대금수수방법 : 계약금 (10%) , 잔금(90%)</li> </ul>

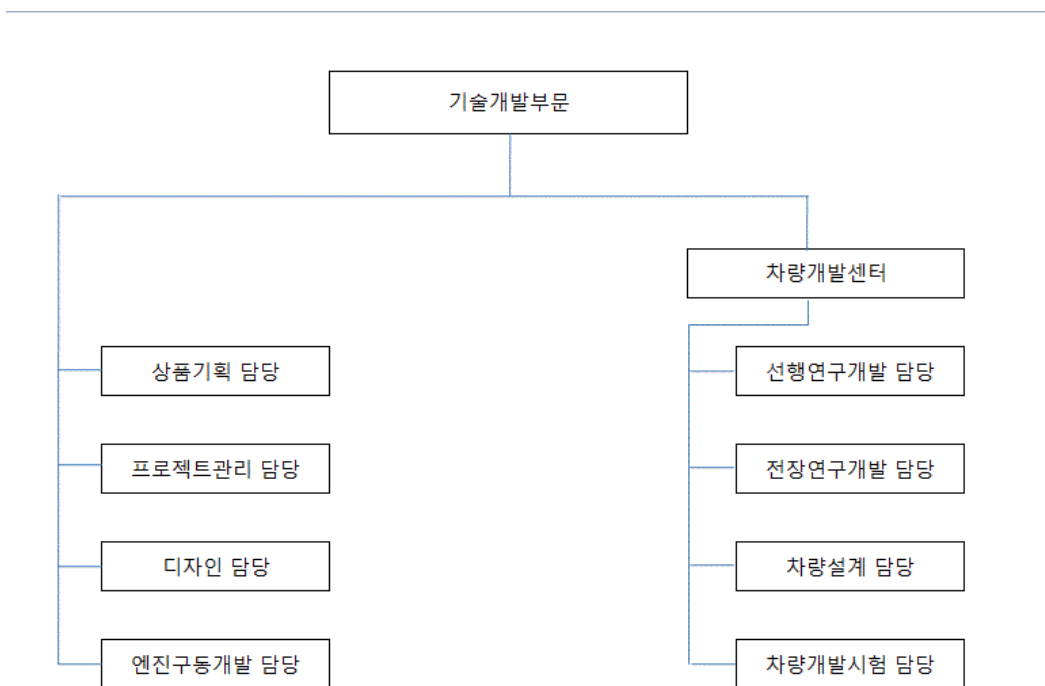
## 8. 연구개발 활동

### 가. 연구개발활동의 개요

연결실체는 자동차, 엔진 및 미래 자동차 개발을 위한 기술경쟁력 확보를 위하여 연구소를 중심으로 연구개발에 많은 인력과 비용을 투자하고 있습니다. 핵심 연구개발 활동으로는 액티언 후속으로 코란도-C를 출시하였고, 2,000cc급 EURO-5 기준 만족 엔진(후륜구동) 개발을 위한 투자를 하고 있으며, Rodius, Rexton, Actyon Sports 3개 차종의 친환경 자동차 개발을 위한 투자도 진행 중에 있습니다.

### 나. 연구개발 담당 조직

연구개발 업무를 전담하는 기술개발부문은 평택 본사에 위치하고 있으며 디자인을 설계하는 디자인 관련 업무는 안성 공도읍에 위치하고 있습니다. 기술개발부문은 차량개발, 엔진개발, 디자인 등으로 구성되어 있으며 자동차 및 엔진 개발을 위한 연구활동에 매진하고 있습니다



## 다. 연구개발 비용

(단위 : 백만원)

과 목		제50기	제49기	제48기	비 고
원 재 료 비		18,640	20,546	12,681	
인 건 비		40,220	32,810	33,844	
감 가 상 각 비		2,632	2,170	1,992	
위 탁 용 역 비		46,636	31,514	30,335	
기 타		15,586	12,232	10,255	
연구개발비용계		123,714	99,272	89,107	
회계처리	판매비와관리비	17,542	20,284	55,411	
	경상개발비(제조경비)	100,240	55,183	-	
	개발비(무형자산)	5,932	23,805	33,696	
연구개발비 / 매출액 비율 [연구개발비용계÷당기매출액×100]		4.4%	4.7%	8.3%	

※ 연구개발비용 중 개발비를 제외한 비용을 판매비와관리비로 회계처리하였으나, 모 회사 등의 회계정책 통일화 등을 고려하여 2011년부터 계정과목을 재분류함.

※ 제 50 기, 제 49 기는 연결실체 기준으로 작성되었으며, 제 48 기는 개별제무재표 기준으로 작성됨.

※ 제 50 기, 제 49 기는 한국채택국제회계기준에 따라 작성되었으며, 제 48 기는 K-GAPP기준으로 작성되었습니다.

## 라. 연구개발 실적

과제명	연구기관	연구결과 및 기대효과	반영된 제품의 명칭 및 내용
D20DTP ENGINE 개발	기술연구소	- 2,000cc (마력 : 145 ps → 151 ps, 토크 : 31.6 kg.m → 33.7 kg.m) Direct Injection 3세대 터보차저 시스템인 XVT (eXcellent VGT), 커먼레일 시스템을 적용한 엔진 개발	카이런
D20DTF ENGINE 개발	기술연구소	- 2,000cc급 EURO-5 기준 만족, 시장트렌드에 맞게 성능 및 출력 개선한 엔진 개발	KORANDO C
Hybrid차 및 전기차용 차세대 차량용 전력모듈 개발	기술연구소	- Hybrid차 및 전기차용 전력모듈 국책과제 연구 진행중	미정(개발중)
REXTON Economy Version 개발	기술연구소	- 2,000cc (마력 : 151 ps, 토크 : 33.7 kg.m) Diesel Engine 탑재 개발	렉스턴
KORANDO C 6-Speed AT Version 개발	기술연구소	- 2,000cc급 EURO-5 기준 만족, 시장트렌드에 맞게 성능 및 출력 개선한 엔진 개발 - SMATR KEY, Electric Power Steering 시스템 적용	KORANDO C
CHAIRMAN H 2011년 M/Y 개발	기술연구소	- 3,200cc 직렬 6기통 Xgi 엔진 탑재 - 급제동 경보 시스템, 속도감응형 파워스티어링	CHAIRMAN H
CHAIRMAN W 2011년 M/Y 개발	기술연구소	- 3,200cc 직렬 6기통 Xgi 엔진 탑재 - 급제동 경보 시스템, 속도감응형 파워스티어링	CHAIRMAN W

## 9. 그 밖에 투자의사결정에 필요한 사항

### 가. 지적재산권 보유 현황

<연도별 지적재산권 취득 현황>

연도	구분	취득현황
2011년	특허 디자인	『자동차의 헤드램프 제어장치』 외 21건 『승용자동차』 외 66건
2010년	특허 디자인	『차량 경량화를 위한 서스펜션 링크』 외 42건 『자동차용 머플러』 외 14건
2009년	특허 디자인	『자동차의 블로바이가스 순환장치』 외 37건 『자동차용 휠』 외 52건

### 나. 법률에 의해 회사 영업활동에 중요한 영향을 미치는 사항

자동차산업과 관련한 법령과 정부 규제는 자동차 세제, 안전, 교통, 환경, 소비자 보호 등으로 다양하며, 최근 자동차산업의 규제는 환경 분야를 강화하는 추세를 보이고 있습니다. 최근 자동차 관련 정책 및 제도의 주요 동향은 다음과 같습니다.

#### ● 세제정책(국세, 지방세법 등)

<전기자동차 세제 감면>

정부는 조세특례제한법 개정법률안(기획재정부 '11.9.8) 과 지방세특례제한법 일부 개정법률안(행정안전부 '11.9.9) 을 통하여 전기자동차 세제 감면정책을 수립,2012년 1월 1일 부터 시행되고 있습니다.

#### ○ 개별소비세(5%)

- '12.1.1 ~ '14.12.31 까지 면제(200만원 한도)
- 교육세 면제(60만원 한도)

#### ○ 취득세(7%)

- '12.1.1 ~ '14.12.31 까지 면제(140만원 한도)

#### ○ 공채

- '12.1.1 ~ '14.12.31 까지 면제(할인금액 20만원 한도)

#### ○ 자동차세

- 100,000원/년(기타 승용 분류)

#### ● 안전.교통정책 (자동차관리법, 자동차안전기준에관한규칙 등)

자동차관리법은 자동차의 등록·안전기준·자기인증·제작결함시정·점검 정비·검사 및 자동차관리사업 등에 관한 사항을 정하여 자동차를 효율적으로 관리하고 자동차의 성능 및 안전을 확보함으로써 공공의 복리 증진을 목적으로 하는 법률입니다.

자동차관리법은 차종에 따라 승용자동차, 승합자동차, 화물자동차, 특수자동차, 이륜자동차로 구분하고 있습니다.

- 승용자동차 : 10인 이하를 운송하기에 적합하게 제작된 자동차
- 승합자동차 : 11인 이상을 운송하기에 적합하게 제작된 자동차
- 화물자동차 : 화물을 운송하기 적합하게 바닥면적이 최소 2제곱미터 이상인 화물적재공간을 갖추고, 화물적재공간의 총적재화물의 무게가 운전자를 제외한 승객이 승차공간에 모두 탑승했을 때의 승객의 무게보다 많은 자동차
- 특수자동차 : 다른 자동차를 견인하거나 구난작업 또는 특수한 작업을 수행하기에 적합하게 제작된 자동차로서 승용자동차·승합자동차 또는 화물자동차가 아닌 자동차
- 이륜자동차 : 1인 또는 2인의 사람을 운송하기에 적합하게 제작된 2륜의 자동차

최근 국제기준 강화에 따른 정책 일환으로 NCAP기준 강화 '09부터 기존 8항목에 10개항목으로 강화('10년 옵셋정면충돌안전성, 지주측면 충돌 추가) 및 소비자 권익보호 차원의 리콜 전 수리비 보상제 도입(09.3월), 자동차 실내 환경 개선을 위한 자동차 실내공기질 관리기준 마련('10. 7월1일 이후 출시되는 신차)하여 시행하고 있으며, 소비자안전을 위한 일환으로 부품자기인증제를 도입('12.6월)하고 자동차 안전과 관련된 부품에 대한 기준을 강화할 계획이며

자동차 안전사양 일부 옵션을 적용했던 품목 중 타이어공기압장치(TPMS, '13. 1), 차량자세 제어프로그램 (ESP, '12.1)장치를 법제화 함으로써 안전부문에 대한 강화를 추진하고 있으며, 현재 진행 중인 자기인증적합조사(사후관리강화) 및 제작결함 조사도 확대 시행하고 있습니다. 또한 한-EU FTA 발효에 따른 국내 자동차 안전기준을 단계별로 EU기준과 조화하고 향후 단계별로 국내기준을 EU와 동일한 안전기준으로 개정 추진 예정입니다.

### ● 소비자보호정책 (소비자기본법 제정 및 발효)

종래 소비자보호 위주의 소비자정책에서 탈피하여 중장기 소비자정책의 수립, 소비자안전·교육의 강화 등으로 소비자권익을 증진함으로써 소비자의 주권을 강화하기 위해 소비자기본법이 제정 시행되고 있습니다. (전부 개정<'06.9.27>, 발효<'07.3.28>)

- 시장 환경 변화에 맞게 한국소비자원의 관할 및 소비자정책에 대한 집행기능을 공정거래위원회로 이관했으며,
- 소비자피해를 신속하고 효율적으로 구제하기 위하여 일괄적 집단분쟁 조정 및 단체소송을(2008.1월부터 적용) 도입하여 소비자피해구제제도(소비자 분쟁해결 기준 개정 추진)를 강화하고 있습니다.
- 또한 소비자 권익보호 차원의 일환으로 계약해지 시 소비자 피해를 최소화하기 위하여 매매계약서 약관을 개정(08.12.24)하여 시행되고 있습니다.



## 다. 환경물질의 배출 또는 환경보호와 관련된 사항

구분	정부규제	준수사항	비고
1	<수질 및 수생태계 보전에 관한 법률 제32조> - 배출허용기준의 준수	수질 오염물질 법적 배출허용기준 배출 준수 - 항목=법적 배출허용기준/당사 배출농도 (COD=90/8.5, BOD=80/3.1, SS=80/1.9, TN=60/5.3, TP=8/0.9)	
2	<수질 및 수생태계 보전에 관한 법률 제38조 및 시행령 제35조> - 측정기기(수질 TMS(원격감시체계))의 부착	폐수처리장 2개소에 수질 TMS 설치 및 배출허용기준 준수 - 처리된 최종방류수 자동측정 결과를 한국환경공단에 실시간 전송중	'08년 설치
3	<수도권 대기환경개선에 관한 특별법 제16조 및 시행령 제18조> - 배출허용총량의 할당 및 측정기기의 부착·가동	LNG 보일러에 대기 TMS 설치·운영중이며, 당사에 허용된 연도별 질소산화물 할당량 준수[2011년도 할당량(54,093kg)/2011년도 배출량(32,497kg)] - 질소산화물 농도, 유량 등 자동측정 결과를 한국환경공단에 실시간 전송중	'07년 설치
4	<대기환경보전법 제16조> - 배출허용기준 준수	대기 오염물질 배출시설의 법적 배출허용기준 준수 - 법적 배출허용기준 / 당사 배출농도 (먼지 = 50/2.8, THC = 40/10.2, NOx = 200/33.6, SOx = 400/0)	
5	<대기환경보전법 제39조> - 자가측정	당사 대기 배출오염물질 배출구(굴뚝)의 종별구분에 따른 주기에 따라 매주, 매월 자가측정(위탁) 실시중	
6	<폐기물 관리법 제13조> - 폐기물의 처리기준 등	법적 폐기물 처리기준에 의거 당사 폐기물 위탁 처리중 - 지정폐기물 12종, 사업장 일반폐기물 7종	
7	<토양환경보전법 시행령 제8조> - 특정토양오염 관리대상시설의 누출검사/토양오염도검사	특정토양오염 관리 대상시설의 토양오염도 검사 실시 - 법적인 검사 주기에 의거 2012년 실시예정	
8	<저탄소녹색성장기본법 제44조> - 관리업체의 온실가스 배출량 및 에너지 사용량 등의 보고 (명세서)	평택공장은 저탄소녹색성장기본에 의거 관리업체로 지정된 사업장으로서 매년 명세서(온실가스 배출량 및 에너지 사용량) 작성 후 검증기관의 검증을 거쳐 관장기관인 지식경제부에 제출함 - 2011년도 온실가스 배출량 : 101,643 t CO2 - 2011년도 에너지 사용량 : 1,956 TJ	
9	관련법에 의거 배출·방지시설 설치/변경 및 총량규제 인허가	법적 기준에 의거 해당관청을 통한 인허가 업무 수행	

※ 향후 환경개선설비에 대한 자본지출 계획은 현재 계획되어지지 않은 상태임 → 상황에 따라 추후 계획 예정.

### III. 재무에 관한 사항

#### 1. 요약연결재무정보

(단위 : 백만원)

구 분	제50기	제49기
[유동자산]	651,243	565,501
· 현금및현금성자산	208,522	85,158
· 매출채권	135,575	156,607
· 미수금	25,159	17,018
· 재고자산	262,699	220,361
· 기타	19,289	86,358
[비유동자산]	1,142,324	1,159,238
· 기타장기수취채권	37,607	37,922
· 유형자산	1,038,957	1,030,655
· 무형자산	64,491	89,171
· 기타	1,268	1,489
자산총계	1,793,567	1,724,739
[유동부채]	518,733	909,175
[비유동부채]	368,771	203,815
부채총계	887,504	1,112,990
[지배기업 소유주지분]	906,063	611,749
· 자본금	609,809	182,688
· 기타불입자본	125,497	840,232
· 기타자본구성요소	1,093	549
· 이익잉여금(결손금)	169,663	△411,720
[비지배지분]	-	-
자 본 총 계	906,063	611,749
부 채 와 자 본 총 계	1,793,567	1,724,739
매출액	2,787,680	2,117,488
영업이익(손실)	△153,363	16,745
법인세비용차감전순이익(손실)	△112,497	△26,948
당기순이익(손실)	△112,802	△27,029
[지배기업 소유주지분]	△112,802	△27,029
[비지배지분]	-	-
- 기본 및 희석주당순손실(원)	1,003	748
연결에 포함된 회사 수	3	3

[△는 부(-)의 수치임]

※ 상기 제50기, 제49기 재무제표는 한국채택국제회계기준 작성기준에 따라 작성되었음, 제49기 재무제표는 감사받지 않은 재무제표입니다.

## 2. 연결재무정보 이용상의 유의점

### 가. 연결대상회사의 변동내용

사업연도	법인명	내역
제50기	쌍용(의정)기차배건제조유한공사 쌍용기차유한공사 Ssangyong European Parts Center B.V.	종전 주식회사의외부감사에관한법률(이하 '외감법') 시행령 제1조의3 제2항 1호에 의거 직전사업연도말의 자산총액이 100억원에 미달하여 연결재무제표 작성대상 종속회사에서 제외되었으나, 한국채택국제회계기준에서는 연결대상기업에 포함됨.

### 나. 요약재무정보에 대해 감사받지 않은 사실

비교표시된 제49기 재무정보는 K-IFRS를 적용하여 작성된 것이며 외부감사인인 감사를 받지 아니하였습니다

### 다. 회사가 채택한 재무제표 작성기준

#### 2.1 재무제표 작성기준

첨부서류 연결감사보고서 주석2. 중요한 회계처리방침, 2.1 재무제표 작성기준 참조 (P9 ~ P32)

## 라. 회계처리방법 변경

구 분	회계처리 변경내용	변경 사유
제50기	당사는 금년도부터 한국채택국제회계기준을 도입하였습니다. 자세한 사항은 '마. 한국채택국제회계기준으로의 전환 및 재무제표에 미치는 영향'항을 참조하시기 바랍니다	
제49기	해당사항없음	

## 마. 한국채택국제회계기준으로의 전환 및 재무제표에 미치는 영향

### 1. 한국채택국제회계기준으로의 전환

연결실체는 2011년 1월 1일 이후에 개시하는 연차 보고기간부터 한국채택국제회계기준을 도입하여 연결재무제표를 작성하였습니다. 한편, 비교표시된 전기 연결재무제표는 한국채택국제회계기준에 따라 종전 외감법 시행령 제1조의3 제2항에 의거 직전사업연도말의 자산총액이 100억원에 미달하여 연결재무제표 작성대상에서 제외된 종속회사를 연결대상기업으로 포함하여 작성되었으며, 과거 회계기준에 의한 연결재무제표는 외감법 연결제외규정에 따라 연결대상기업이 없어 작성되지 않았습니다.

#### (1) 회계정책의 주요 차이

회사가 선택한 한국채택국제회계기준 하의 회계정책과 한국채택국제회계기준 이전의 회계기준 하의 회계정책간의 주요한 차이는 다음과 같습니다.

#### (가) 한국채택국제회계기준의 최초채택

회사가 다른 한국채택국제회계기준서에 대한 면제조항으로 선택적으로 적용한 사항은 다음과 같습니다.

1) 간주원가로서의 공정가치: 회사는 전환일에 토지의 공정가치를 측정하여 이를 간주원가로 사용하였으며, 공정가치의 평가는 독립적인 제3자와의 거래조건에 따른 최근 시장거래에 근거하여 독립된 평가기관이 수행함.

2) 누적환산차이: 전환일에 모든 해외사업장에 대한 누적환산차이를 '영(0)'으로 간주함.

#### (나) 채무조정

기존 금융부채(또는 금융부채의 일부)의 조건이 실질적으로 변경된 경우(채무자의 채무적 어려움으로 인한 경우와 그렇지 아니한 경우를 포함)에 최초의 금융부채를 제거하고 새로운 금융부채를 인식합니다. 소멸하거나 제3자에게 양도한 금융부채 (또는 금융부채의 일부)의 장부금액과 지급한 대가(양도한 비현금자산이나 부담한 부채를 포함)의 차액은 당기손익으로 인식합니다. 새로운 조건에 따른 현금흐름의 현재가치와 최초 금융부채의 잔여현금흐름의 현재가치의 차이가 적어도 10% 이상이라면, 계약조건이 실질적으로 달라진 것입니다. 이때 새로운 조건에 따른 현금흐름에는 지급한 수수료에서 수취한 수수료를 차감한 수수료 순액이 포함되며, 현금흐름을 할인할 때에는 최초의 유효이자율을 사용합니다. 채무상품의 교환이나 계약 조건의 변경을 금융부채의 소멸로 회계처리하지 아니하면, 발생한 원가나 수수료는 부채의 장부금액에서 조정하며, 변경된 부채의 잔여기간에 상각합니다.

(다) 매각예정자산

비유동자산의 장부금액이 매각거래를 통하여 주로 회수되고, 매각될 가능성이 높은 경우에 비유동자산(또는 처분자산집단)을 매각예정으로 분류합니다. 비유동자산의 장부금액이 계속 사용이 아닌 매각거래를 통하여 주로 회수되는 경우, 장부금액과 순공정가치 중 작은 금액으로 측정하고 있습니다.

(라) 종업원급여

연결실체는 한국채택국제회계기준 이전의 회계기준에 의하여 임직원 퇴직금 지급규정에 따라 보고기간 종료일 현재 1년 이상 근속한 전 임직원이 일시에 퇴직할 경우에 지급하여야 할 퇴직금 총 추계액을 퇴직급여충당부채로 설정하였으나, 한국채택국제회계기준에서는 보험수리적 방법에 따라 퇴직급여부채를 계상하였습니다.

(2) 연결대상기업의 변동

전환일 현재 한국채택국제회계기준의 도입으로 인한 연결대상 종속회사의 증감내역은 다음과 같습니다.

구분	내역	법인명
증가	종전 주식회사의외부감사에관한법률(이하 '외감법') 시행령 제1조의3 제2항 1호에 의거 직전사업연도말의 자산총액이 100억원에 미달하여 연결재무제표 작성대상 종속회사에서 제외되었으나, 한국채택국제회계기준에서는 연결대상기업에 포함됨.	쌍용(의정)기차배건제조유한공사 쌍용기차유한공사 Ssangyong European Parts Center B.V.

**바. 한국채택국제회계기준에 따라 회사가 선택 또는 적용을 면제한 회계처리방법**

회사가 다른 한국채택국제회계기준서에 대한 면제조항으로 선택적으로 적용한 사항은 다음과 같습니다.

- 1) 간주원가로서의 공정가치: 회사는 전환일에 토지의 공정가치를 측정하여 이를 간주원가로 사용하였으며, 공정가치의 평가는 독립적인 제3자와의 거래조건에 따른 최근 시장거래에 근거하여 독립된 평가기관이 수행함.
- 2) 누적환산차이: 전환일에 모든 해외사업장에 대한 누적환산차이를 '영(0)'으로 간주함.

### 3. 요약재무정보(별도)

(단위 : 백만원)

구 분	제50기	제49기
[유동자산]	653,681	566,517
· 현금및현금성자산	202,510	80,566
· 매출채권	143,467	167,194
· 미수금	29,837	16,943
· 재고자산	258,859	215,524
· 기타	19,008	86,291
[비유동자산]	1,146,008	1,162,270
· 기타장기수취채권	37,594	37,908
· 유형자산	1,038,426	1,030,035
· 무형자산	64,397	89,171
· 기타	5,592	5,156
자산총계	1,799,690	1,728,787
[유동부채]	517,701	906,082
[비유동부채]	368,771	203,815
부채총계	886,472	1,109,897
[자본금]	609,809	182,688
[기타불입자본]	125,497	840,232
[기타자본구성요소]	193	-
[이익잉여금]	177,718	△404,029
자본총계	913,218	618,890
매출액	2,773,120	2,101,432
영업이익(손실)	△153,326	17,480
법인세비용차감전순이익(손실)	△112,439	△26,228
당기순이익(순손실)	△112,439	△26,228
- 기본 및 희석주당순손실(원)	-1,000	-726

[△는 부(-)의 수치임]

※ 상기 제50기, 제49기 재무제표는 한국채택국제회계기준 작성기준에 따라 작성되었음 , 제49기 재무제표는 감사받지 않은 재무제표입니다.

### 4. 재무정보 이용상의 유의점(별도재무제표 기준)

#### 가. 회계감사인으로부터 지적을 받은 사항

\* 제47기 (2008.01.01~12.31)

본 감사인은 세계적인 금융위기 및 전반적인 경기침체와 이에 따른 회사의 재무상황 악화, 기업 회생절차의 계속적 진행여부에 따라 개발비의 자산성에 대한 합리적 추정자료를 입수하는 것이 불가능하였고, 일부 총당부채 산정을 위한 충분한 감사증거를 입수하지 못하였습니다. 또한, 대체적인 방법에 의해서도 동 개발비와 총당부채에 대해 만족할 만한 결과를 얻지 못하였습니다

**나. 요약재무정보에 대해 감사받지 않은 사실**

비교표시된 제49기 재무정보는 K-IFRS를 적용하여 작성된 것이며 외부감사인의 감사를 받지 아니하였습니다

**다. 회사가 채택한 재무제표 작성기준**

첨부서류 감사보고서 주석 2. 중요한 회계처리방침, 2.1 재무제표 작성기준 (P9 ~ P30)



## 라. 회계처리방법 변경

최근 5사업연도의 회계기준 변경내용 및 그 사유는 다음과 같습니다.

구 분	회계처리 변경내용	변경 사유
제50기	당사는 금년도부터 한국채택국제회계기준을 도입하였습니다. 자세한 사항은 '마. 한국채택국제회계기준으로의 전환'항을 참조하시기 바랍니다	
제49기	해당사항없음	
제 48 기	<ul style="list-style-type: none"> <li>■ 회계기준 변경</li> <li>기업회계기준서</li> <li>- 제21호(재무제표 작성과 표시 I)</li> </ul>	기업회계기준서 개정에 따른 회계처리 적용
제 47 기	<ul style="list-style-type: none"> <li>■ 회계기준 변경</li> <li>기업회계기준서</li> <li>- 제5호(유형자산)</li> <li>- 제8호(유가증권)</li> <li>- 제15호(지분법)</li> <li>- 제21호(재무제표의 작성과 표시I)</li> </ul>	기업회계기준서 개정에 따른 회계처리 적용
제 46 기	<ul style="list-style-type: none"> <li>■ 회계기준 변경</li> <li>기업회계기준서</li> <li>- 제11호(중단사업)</li> <li>- 제21호(재무제표의 작성과 표시 I)</li> <li>- 제22호(주식기준보상)</li> <li>- 제23호(주당이익)</li> <li>- 제24호(재무제표작성과 표시 II)</li> <li>- 제25호(연결재무제표)</li> </ul>	기업회계기준서 제정에 따른 회계처리 적용

## 마. 한국채택국제회계기준으로의 전환 및 재무제표에 미치는 영향

### 1. 한국채택국제회계기준으로의 전환

회사는 2011년 1월 1일 이후에 개시하는 연차 보고기간부터 한국채택국제회계기준을 도입 하였습니다. 회사의 과거기간 재무제표는 대한민국의 일반적으로 인정된 회계처리기준에 따라 작성되었으나, 2011년 1월 1일로 개시되는 2011년 회계연도의 별도재무제표는 한국채택 국제회계기준에 따라 작성되었습니다. 따라서, 비교표시된 전기 별도재무제표는 한국채택국제회계기준에 따라 2010년 1월 1일을 한국채택국제회계기준 전환일로 하고 한국채택국제회계기준 제1101호(한국채택국제회계기준의 최초채택)를 적용하여 재작성 되었습니다.

#### (1) 회계정책의 주요 차이

회사가 선택한 한국채택국제회계기준 하의 회계정책과 한국채택국제회계기준 이전의 회계 기준 하의 회계정책간의 주요한 차이는 다음과 같습니다.

##### (가) 한국채택국제회계기준의 최초채택

회사가 다른 한국채택국제회계기준서에 대한 면제조항으로 선택적으로 적용한 사항은 다음과 같습니다.

1) 간주원가로서의 공정가치: 회사는 전환일에 토지의 공정가치를 측정하여 이를 간주원가로 사용하였으며, 공정가치의 평가는 독립적인 제3자와의 거래조건에 따른 최근 시장거래에 근거하여 독립된 평가기관이 수행함.

2) 누적환산차이: 전환일에 모든 해외사업장에 대한 누적환산차이를 '영(0)'으로 간주함.

3) 전환일에 별도재무제표상 종속회사에 대한 투자자산에 대하여 한국채택국제회계기준 이전의 회계기준에서 계상된 장부가액을 간주원가로 적용함.

##### (나) 채무조정

기존 금융부채(또는 금융부채의 일부)의 조건이 실질적으로 변경된 경우(채무자의 재무적 어려움으로 인한 경우와 그렇지 아니한 경우를 포함)에 최초의 금융부채를 제거하고 새로운 금융부채를 인식합니다. 소멸하거나 제3자에게 양도한 금융부채(또는 금융부채의 일부)의 장부금액과 지급한 대가(양도한 비현금자산이나 부담한 부채를 포함)의 차액은 당기손익으로 인식합니다. 새로운 조건에 따른 현금흐름의 현재가치와 최초 금융부채의 잔여현금흐름의 현재가치의 차이가 적어도 10% 이상이라면, 계약조건이 실질적으로 달라진 것 입니다. 이때 새로운 조건에 따른 현금흐름에는 지급한 수수료에서 수취한 수수료를 차감한 수수료 순액이 포함되며, 현금흐름을 할인할 때에는 최초의 유효이자율을 사용합니다. 채무상품의 교환이나 계약조건을 변경을 금융부채의 소멸로 회계처리하지 아니하면, 발생한 원가나 수수료는 부채의 장부금액에서 조정하며, 변경된 부채의 잔여기간에 상각합니다.

##### (다) 매각예정자산

비유동자산의 장부금액이 매각거래를 통하여 주로 회수되고, 매각될 가능성이 높은 경우에 비유동자산(또는 처분자산집단)을 매각예정으로 분류합니다. 비유동자산의 장부금액이 계속 사용이 아닌 매각거래를 통하여 주로 회수되는 경우, 장부금액과 순공정가치 중 작은 금액으로 측정하고 있습니다.

(라) 종업원급여

회사는 한국채택국제회계기준 이전의 회계기준에 의하여 임직원 퇴직금 지급규정에 따라 보고기간종료일 현재 1년 이상 근속한 전 임직원이 일시에 퇴직할 경우에 지급하여야 할 퇴직금 총 추계액을 퇴직급여충당부채로 설정하였으나, 한국채택국제회계기준에서는 보험수리적 방법에 따라 퇴직급여부채를 계상하였습니다.

(2) 연결대상기업의 변동

전환일 현재 한국채택국제회계기준의 도입으로 인한 연결대상 종속회사의 증감내역은 다음과 같습니다.

구분	내역	법인명
증가	종전 주식회사의외부감사에관한법률(이하 '외감법') 시행령 제1조의3 제2항 1호에 의거 직전사업연도말의 자산총액이 100억원에 미달하여 연결재무제표 작성대상 종속회사에서 제외되었으나, 한국채택국제회계기준에서는 연결대상기업에 포함됨.	쌍용(의정)기차배건제조유한공사 쌍용기차유한공사 Ssangyong European Parts Center B.V.

2. 재무제표에 미치는 영향

(가) 2010년 1월 1일(전환일) 현재 재무상태 조정내역

(단위: 백만원)			
구분	자산	부채	자본
한국채택국제회계기준 이전의 회계기준	1,388,474	1,087,853	300,621
조정사항:			
최초채택에 따른 유형자산 간주원가 적용	261,695	-	261,695
채무조정시 부채의 공정가치 평가	-	(74,494)	74,494
매각예정비유동자산의 분류 및 평가	(1,945)	-	(1,945)
확정급여채무에 대한 보험수리적평가 및 종업원누적유급휴가	-	(5,696)	5,696
판매보증충당부채의 평가조정액	-	(4,362)	4,362
기타	14,187	(8,237)	22,424
조정액 합계	273,937	(92,789)	366,726
한국채택국제회계기준	1,662,411	995,064	667,347

(나) 2010년 12월 31일 현재 재무상태 및 경영성과 조정내역

(단위: 백만원)					
구분	자산	부채	자본	당기순손실	총포괄손실

한국채택국제회계기준 이전의 회계기준	1,475,260	1,166,374	308,886	8,115	8,148
조정사항:					
최초채택에 따른 유형자산 간주원가 적용	261,695	-	261,695	-	-
채무조정시 부채의 공정가치 평가	-	(63,089)	63,089	(11,405)	(11,405)
매각예정비유동자산의 분류 및 평가	11	-	11	1,956	1,956
확정급여채무에 대한 보험수리적평가 및 종업원누적유급휴가	-	10,804	(10,804)	5,804	(16,541)
판매보증충당부채의 평가조정액	-	4,125	(4,125)	(8,486)	(8,486)
기타	(8,179)	(8,317)	138	(22,212)	(22,245)
조정액 합계	253,527	(56,477)	310,004	(34,343)	(56,721)
한국채택국제회계기준	1,728,787	1,109,897	618,890	(26,228)	(48,573)

(라) 2010년 현금흐름 조정내역

한국채택국제회계기준에 따라 한국채택국제회계기준 이전의 회계기준에 따르면 별도 표시되지 않았던 이자의 수취, 이자의 지급, 배당금수입을 현금흐름표상에 별도로 표시하기 위하여 관련 수익(비용) 및 관련 자산(부채)에 대한 현금흐름내역을 조정하였습니다. 한국채택국제회계기준에 따라 표시한 현금흐름표와 한국채택국제회계기준 이전의 회계기준에 따라 표시한 현금흐름표 사이에 그 밖의 중요한 차이는 없습니다.

**바. 한국채택국제회계기준에 따라 회사가 선택 또는 적용을 면제한 회계처리방법**

회사가 다른 한국채택국제회계기준서에 대한 면제조항으로 선택적으로 적용한 사항은 다음과 같습니다.

- 1) 간주원가로서의 공정가치: 회사는 전환일에 토지의 공정가치를 측정하여 이를 간주원가로 사용하였으며, 공정가치의 평가는 독립적인 제3자와의 거래조건에 따른 최근 시장거래에 근거하여 독립된 평가기관이 수행함.
- 2) 누적환산차이: 전환일에 모든 해외사업장에 대한 누적환산차이를 '영(0)'으로 간주함.
- 3) 전환일에 별도재무제표상 종속회사에 대한 투자자산에 대하여 한국채택국제회계기준 이전의 회계기준에서 계상된 장부가액을 간주원가로 적용함.

**사. 기타 재무제표 이용에 유의하여야 할 사항**

- 1) 감사보고서상 특기 사항

사업연도	특기사항
제50기	해당사항 없음
제49기	해당사항 없음

제 48 기	<p>다음은 감사의견에는 영향이 없지만 감사보고서 이용자의 합리적인 의사결정에 참고가 되는 사항입니다.</p> <p>(1) 회생계획안 인가에 따른 채무조정  재무제표에 대한 주석22에서 설명하고 있는 바와 같이, 회사는 회생계획안에 대한 법원 인가에 따라 법원인가일인 2009년 12월 17일을 기준으로 채무조정을 완료하였습니다. 그 결과 자본금이 61,971백만원 감소하였으며 채무조정이익 292,764백만원을 인식하였습니다.</p> <p>(2) 계속기업가정과 관련된 중요한 불확실성  상기 2009년 재무제표는 회사가 계속기업으로서 존속할 것이라는 가정을 전제로 작성되었으므로 회사의 자산과 부채가 정상적인 사업활동 과정을 통하여 장부가액으로 회수되거나 상환될 수 있다는 가정하에 회계처리 되었습니다. 그러나 2008년 하반기에 발생한 세계적인 금융위기와 이에따른 경기침체 및 파업 등으로 인해 매출이 급감하여 당기 영업손실 293,422백만원, 당기순손실 346,270백만원이 발생하였으며, 이러한 상황은 회사의 계속기업으로서의 존속능력에 유의적 의문을 제기하고 있습니다. 따라서 회사의 계속기업으로서의 존속여부는 향후 자금조달계획과 안정적인 영업이익 달성을 위한 재무 및 경영개선계획의 성패에 따라 결정되며, 만일 이러한 회사의 계획에 차질이 있는 경우에는 계속기업으로서의 존속이 어려우므로 회사의 자산과 부채를 정상적인 사업활동과정을 통하여 장부가액으로회수하거나 상환하지 못할 수도 있습니다. 이와 같이 중요한 불확실성의 최종 결과로 계속기업가정이 타당하지 않을 경우에 발생할 수도 있는 자산과 부채의 금액 및 분류표시와 관련손익항목에대한 수정사항은 당기 재무제표에 반영되어 있지 않습니다.</p>
--------	---

제 47 기	<p>다음은 감사의견에는 영향이 없지만 감사보고서 이용자의 합리적인 의사결정에 참고가 되는 사항입니다.</p> <p>(1) 대차대조표일 이후 발생한 중요사항  재무제표에 대한 주석 28에서 설명하고 있는 바와 같이 회사는 회생절차 신청을 통한 경영정상화를 도모하기 위하여 2009년 1월 9일 서울중앙지방법원에 회생절차개시를 신청하였으며 동 법원은 2009년 2월 6일자로 회생절차개시를 결정하였습니다. 동 결정문에 따르면 회생채권, 회생담보권의 조사기간을 2009년 3월 20일부터 2009년 4월 9일까지로 하며 제1회 관계인집회를 2009년 5월 22일에 실시하도록 하고 있습니다.</p> <p>(2) 계속기업가정에 관한 중요한 불확실성  상기 재무제표는 회사가 계속기업으로서 존속할 것이라는 가정을 전제로 작성되었으므로 회사의 자산과 부채가 정상적인 사업활동 과정을 통하여 장부가액으로 회수되거나 상환될 수 있다는 가정하에 회계처리되었습니다. 그러나, 재무제표에 대한 주석29에서 설명하고 있는 바와 같이 당기중 발생한 세계적인 금융위기와 이에 따른 경기침체로 매출이 급감하여 당기 영업손실 227,389백만원, 당기순손실 709,684백만원이 발생하였고, 당기말 현재 유동부채가 유동자산을 245,062백만원만큼 초과하고 있습니다.</p> <p>한편, 상기 설명하는 경영실적 악화에 따른 유동성 부족 해결과 경영정상화를 위해 진행 중인 회생절차의 계속적 진행여부는 법원에 의하여 선임된 조사위원의 조사결과 및 관계인집회의 결과에 따라 결정되며, 이러한 상황은 회사의 계속기업으로서의 존속능력에 중대한 의문을 제기하고 있습니다. 또한, 재무제표에 대한 주석 30에서 설명하고 있는 바와 같이 성공적인 회생계획안의 마련과 함께 강력한 구조조정 시행, 제품 경쟁력 강화, 원가구조 혁신, 자구노력 등 실천여부에 따라 달라질 수 있습니다. 만일 이러한 회사의 계획에 차질이 있는 경우에는 계속기업으로서의 존속이 어려우므로 회사의 자산과 부채를 정상적인 사업활동과정을 통하여 장부가액으로 회수하거나 상환하지 못할 수도 있습니다. 이와 같은 중요한 불확실성의 최종 결과로 계속기업가정이 타당하지 않을 경우에 발생할 수도 있는 자산과 부채의 금액 및 분류표시와 관련 손익항목에 대한 수정사항은상기 2008년 재무제표에 반영되어 있지 않습니다.</p>
제 46 기	해당사항 없음

## IV. 감사인의 감사의견 등

### 1. 연결재무제표에 대한 감사인의 감사의견 등

#### 가. 감사인에 관한 사항

##### (1) 회계감사인의 명칭

제 50 기	제 49 기	제 48 기 연간
안진회계법인	한영회계법인	안진회계법인

##### (2) 회계감사인의 감사의견(검토의견)

사 업 연 도	감사의견(검토의견)	지적사항 등 요약
제 50 기	적정	해당사항 없음
제 49 기	-	-
제 48 기	적정	해당사항 없음

※ 제49기 연결재무제표는 연결작성대상기업에서 제외되어 연결재무제표를 작성하지 아니하였습니다. 한국채택국제회계기준 도입에 따라 작성되었으며 감사받지 아니한 재무제표입니다.

※ 제48기 연결재무제표에 대한 감사의견은 한국의 일반적으로 인정된 회계기준 (K-IFRS아님)에 따른 감사의견임.

### 2. 재무제표에 대한 감사인의 감사의견 등

#### 가. 감사인에 관한 사항

##### (1) 회계감사인의 명칭

제 50 기	제 49 기	제 48 기 연간
안진회계법인	한영회계법인	안진회계법인

##### (2) 회계감사인의 감사의견(검토의견)

사 업 연 도	감사의견(검토의견)	지적사항 등 요약
제 50 기	적정	해당사항 없음
제 49 기	적정	해당사항 없음
제 48 기	적정	해당사항 없음

##### (3) 감사용역 체결현황

(단위 : 백만원, 시간)

사업연도	감사인	내 용	보수	총소요시간

제50기	안진회계법인	분/반기 재무제표 검토, 개별 및 연결재무제표에 대한 감사, 내 부통제 감사	220	2,125
제49기	한영회계법인	분/반기 재무제표 검토, 재무제표에 대한 감사, 내부통제 감사	143	2,100
제48기	안진회계법인	분/반기 재무제표 검토, 개별 및 연결재무제표에 대한 감사, 내부통제 감사	213	2,120

※ 상기 보수금액은 부가가치세가 포함된 연간금액입니다

#### (4) 회계감사법인과외 감사용역 계약체결 현황

(단위 : 백만원)

사업연도	계약체결일	용역내용	용역수행기간	보수	비고
제50기	2011.3.31	FTA이행체계 구축을 위한 자문용역	2011.03.14 ~ 2011.08.14	330	안진회계법인
	2011.10.4	사업계획 자문	2011.10.04 ~ 2011.12.19	81	안진회계법인
제49기	-	-	-	-	-
제48기	-	-	-	-	-

※ 상기 보수금액은 부가가치세가 포함된 연간금액입니다.

### 3. 회계감사인의 변경

#### <제50기>

당사는 2011년 3월 14일 동 법원의 회생절차 종결 결정을 득하여 2011년 3월 16일 감사위원회를 개최하여 제 50기 ~ 52기(2011.1.1 ~ 2013.12.31) 사업연도에 대한 외부감사인을 안진회계법인으로 선임하였습니다.

#### < 제49기 >

안진회계법인과 외부감사계약이 만료되었고 회생실무준칙 제5호 '외부감사인에 의한 회계감사 실시에 관한 준칙'에 의거 한영회계법인을 2010년 4월 외부감사인 선임 및 법원 허가를 득한 후 증권선물위원회로 부터 감사인 지정을 받았습니다

### 4. 내부통제에 관한 사항

#### 1) 회계감사인의 내부회계관리제도에 대한 의견

제50기 및 제49기, 제48기 회계감사인은 당사의 내부회계관리제도 운영실태점검결과와 중요성의 관점에서 효과적으로 설계되고 운영되고 있다고 의견표명함.



## V. 이사의 경영진단 및 분석의견

### 1. 예측정보 등에 관한 주의사항

당해 이사의 경영진단 및 분석의견의 내용 중 미래에 발생할 것으로 예상, 예측한 활동,사건 또는 현상은 당해 공시서류 작성 시점의 사건 및 재무성과에 대한 당사의 견해를 반영한 것 입니다.

동 예측정보는 미래의 경영환경과 관련된 다양한 가정에 기초하고 있으며, 이러한 가정들은 회사 내부 경영, 외부 환경 및 기타 변수 등으로 인하여 결과적으로 부정확한 것으로 판명될 수도 있습니다.

당사는 동 의견서의 예측정보 작성시점 이후에 발생하는 위험 또는 불확실성을 반영하기 위하여 예측정보에 기재된 사항을 수정하는 정정보고서를 공시할 의무가 없습니다.

### 2. 개요

2011년은 법정관리 종료 및 M&A 초기년도로 경영정상화를 위한 기반을 다지는 한해였습니다. 코란도C의 내수판매 개시, 체어맨 부분변경모델 출시와 수출 확대를 통하여 전년대비 40% 증가한 112,281대의 완성차 판매와 전년대비 32% 증가된 27,877억원의 매출을 달성하였습니다. 이러한 양적 확대에도 불구하고 전년대비 손익이 악화된 형태로 나타나게 되는 주요한 이유는 2010년의 경우 법정관리하에서 자구 방안의 일환으로 시행된 자산매각을 통한 1,300억원대의 자산처분이익이 큰 부분을 차지하고 있기 때문입니다. 따라서, 이러한 비경상적인 활동을 제외한 정상적인 영업활동을 통한 주요 손익 악화 요인으로는 원자재 단가 상승으로 인한 재료비 상승, 판매확대를 위한 가격할인 등 판촉강화, 내수 소형SUV시장의 경쟁심화로 인한 내수 판매 부진, 향후 출시예정 차종에 대한 연구개발비 집행 증가 등 입니다. 유동성 부분에서는 법정관리 종료와 함께 2011년 6월부터 전자어음 거래를 재개하면서, 전년말 대비 1,233억원 증가된 2,085억원의 기말 현금 보유로 계속기업으로서의 적정 수준의 유동성을 확보하고 있습니다.

### 3. 재무상태 및 영업실적

#### 1) 재무상태\_연결기준

(단위 : 억원,%)

	연도별 실적		전기대비 증감율
	제50기	제49기	
[유 동 자 산]	6,512	5,655	115
재고자산	2,627	2,204	119
기타유동자산	3,885	3,451	113
[비 유 동 자 산]	11,423	11,592	99
유형자산	10,390	10,307	101
무형자산	645	892	72
기타 비유동자산	389	394	99
자 산 총 계	17,936	17,247	104
[유 동 부 채]	5,187	9,092	57
[비 유 동 부 채]	3,688	2,038	181
부 채 총 계	8,875	11,130	80
[자본금]	6,098	1,827	334
[기타불입자본]	1,255	8,402	15
[기타자본구성요소]	11	5	199
[이익잉여금(결손금)]	1,697	- 4,117	-41
자 본 총 계	9,061	6,117	148

\* 상기 개요에서 밝힌 바와 같이 어음거래 재개에 따른 현금유동성 확보와 M&A 매각대금을 활용한 회생채권 청산에 따른 부채 감소와 자본금 증가가 재무상태의 주요 변동사항입니다.

## 2) 영업실적\_연결기준

(단위 : 억원,%)

	연도별 실적		전기대비 증감율
	제50기	제49기	
매출액	27,877	21,175	132
매출원가	24,638	18,143	136
매출총이익	3,239	3,032	107
판매비와관리비	4,650	3,602	129
기타영업수익	480	1,842	26
기타영업비용	603	1,104	55
영업이익(손실)	- 1,534	167	-916
금융수익	563	176	320
금융비용	155	613	25
법인세비용차감전순손실	- 1,125	- 269	417
법인세비용	3	1	376
당기순손실	- 1,128	- 270	417

\* 영업실적은 물량증가에 따른 매출의 상승이 있었으나, 철판,비철소재등 원소재 단가상승으로 인한 재료비 상승, 판매관련 제비용의 증가, 신차종개발을 위한 연구개발비 상승, 또한 종업원 급여 및 복리후생비등 인건비 정상화 등의 원가상승 요인으로 영업손실이 확대되었으며, 이는 2010년 시행된 자구대책관련 자산처분이익 제외시 주요 영업실적 악화의 원인입니다.

### 3) 주요경영지표\_연결기준

(단위 : %)

안정성 지표	산식	제50기	제49기
유동비율	유동자산 / 유동부채 X 100	126	62
부채비율	부채총계 / 자기자본 X 100	98	182
차입금의존도	차입금 / 총자산 X 100	2	21
이자보상비율	영업이익 / 이자비용 X 100	-	-
수익성지표	산식	제50기	제49기
매출액영업이익율	영업이익 / 매출액 X 100	-6	1
매출액순이익율	당기순이익 / 매출액 X 100	-4	-1
총자산순이익율	당기순이익 / 총자산 X 100	-6	-2
자기자본순이익율	당기순이익 / 자기자본 X 100	-12	-4
총자산 대비 영업현금흐름비율	영업현금흐름 / 총자산 X 100	11	0.3

※ 영업적자로 이자보상배율은 산출이 불가합니다.

### 4. 유동성 및 자금조달과 지출

연결실체는 2011년말 현재 2010년말 대비 1,233억원 증가한 2,085억원의 현금 및 현금성 자산을 보유하고 있으며, 이러한 유동성 증가 원인은 2011년 11만 3,001대 판매로 전년 대비 38.2%의 성장 및 매출액 2조 7,877억원으로 전년 대비 31.6% 증가한 연간 최대 실적 달성에 기인한 결과입니다. 현재의 유동성 규모를 고려할 때 단기간 내에 유동성 부족 현상이 발생할 가능성은 매우 낮은 것으로 판단되나 향후 급격한 시장환경변화에 대비한 자금조달 구조의 변화를 통해 적기에 안정적인 자금조달 능력을 확보해 나갈 예정입니다.

2011년말 차입금은 2010년말 대비 3,400억원 감소한 1,360억원이며, 단기차입금(유동부채) 406억원과 사채(비유동부채) 954억원으로 구성되어 있습니다. 단기차입금(유동부채) 406억원 중, 일반대출 300억원은 2011년 7월 27일 산업은행과 1년만기 일시상환조건으로 차입 약정을 체결하였으며, 동 은행과 동일자에 1년만기 수입거래(한도) U\$65,000천미불의 차입 약정 체결(Banker's Usance U\$50,000천미불, Sight Usance U\$15,000천미불)에 따라 Banker's Usance 차입금 106억원이 있습니다. 또한, 2011년 12월 12일 동은행과 1년만기 한도대출 500억원을 차입 약정 체결하여 결산일 현재 인출가능한 금액은 500억원입니다.

사채(비유동부채) 954억은 당사가 2011년 2월 9일 3년만기 일시상환 조건으로 제 118회 사모사채 954억원을 발행하였으며, 동 자금은 Mahindra & Mahindra Ltd. (이하 '마힌드라'라고 약칭)의 M&A 인수대금으로 납입한 금액입니다. 당사의 M&A와 관련하여 2010년 11월 23일 M&A 우선협상대상자인 마힌드라와 투자계약을 체결하고 그 인수대금 5,225억원 중에서 81.74%인 금4,271억원은 신주인수대금으로, 18.26%인 954억원은 회사채 인수대금으로 납입하고, 보통주 85,419,047주를 주당발행가액 5,000원(액면금액 5,000원)에 인수하였습니다. 동 인수대금으로 변제한 금액은 매각주간사 수수료 18억원과

2009.12.31 이후 당사가 변제한 회생담보권·회생채권의 원리금 230억원을 제외한 나머지 4,977억원을 변제재원으로 사용하게 되었으며, 변제재원 4,977억원 중에서 원금기준으로 유보 및 질권설정(미확정구상채무·미확정상거래채무·소송채무) 등의 사유로 미변제된 금액은 158억원이며, 변제가 완료된 4,819억원은 신주인수대금 4,271억원 전액과 회사채 인수대금 548억원으로 각각 회생담보권 2,623억원과 회생채권 2,196억원을 변제하였습니다.

## 5. 부외 거래

동 공시서류의 첨부서류인 연결감사보고서의 "21. 우발채무와 약정사항"을 참고하시기 바랍니다

## 6. 그 밖에 투자이사결정에 필요한 사항

### 가. 중요한 회계정책 및 추정에 관한 사항

"중요한 회계정책 및 추정에 관한 사항"은 동 공시서류의 첨부서류인 연결감사보고서의 "주석 2. 중요한 회계처리방침"을 참고하시기 바랍니다

### 나. 법규상의 규제에 관한 사항

2011년 01월 31일 변경회생계획안(수정안) 인가 결정이 되어, 2011년 3월 3일 회생담보권 및 회생채권 변제 (임대보증금 등 제외)하고, 2011년 03월 09일 회생절차 종결 신청하였으며, 2011년 3월 14일 법원의 회생절차종결 결정을 득하였습니다.

따라서 당사는 채무자 회생 및 파산에 관한 법률을 적용 받지 않습니다.

### 다. 파생상품 및 위험관리정책에 관한 사항

연결실체는 불확실한 시장위험을 최소화하여 재무구조의 건전성 및 경영의 안정성 실현을 위해 환위험 관리에 만전을 기하고 있습니다. 그 일환으로 체계적이고 효율적인 환위험 관리를 위하여 전담인원을 배정하고, 국내외 금융기관과 지속적으로 환위험관리를 위한 의견을 교환하는 등 환위험 관리체제를 유지하고 있습니다. 자세한 사항은 "II. 사업의 내용"의 "6. 시장위험과 위험관리"을 참고하시기 바랍니다.

## VI. 이사회 등 회사의 기관 및 계열회사에 관한 사항

### 1. 이사회에 관한 사항

#### 가. 이사회 구성 개요

당사의 이사회는 2011년 12월 31일 기준 총 6명(사외이사 3명 포함)으로 구성되어 있습니다. 또한 이사회 내에는 3명(전원 사외이사)으로 구성된 감사위원회와 2명으로 구성된 경영위원회 등 2개의 소위원회가 있습니다.

단, 사외이사후보추천위원회는 자산총액 2조원 이상인 경우 구성됨

#### 나. 중요의결사항 등

회 차	개최일자	의안내용	가결 여부	사외이사		
				티에리 물롱에 (출석률 : 80%)	김기환 (출석률 : 100%)	서윤석 (출석률 : 100%)
제 1회	2011.3.16	제1호 : 이사회 의장 선임의 건	가결	찬성	찬성	찬성
		제2호 : 이사회운영규정 개정의 건	수정가결	찬성	찬성	찬성
		제3호 : 감사위원회규정 개정의 건	가결	찬성	찬성	찬성
		제4호 : 경영위원회운영규정 제정의 건	수정가결	찬성	찬성	찬성
		제5호 : 경영위원회 위원 선임의 건	가결	찬성	찬성	찬성
		제6호 : 2011년 사업계획 승인의 건	가결	찬성	찬성	찬성
제 2회	2011.4.20	제1호 : 2011년 1분기 회계결산 승인의 건	가결	불참	찬성	찬성
		제2호 : 서울지점 설치 승인의 건	가결	불참	찬성	찬성
		제3호 : 이사회운영규정, 경영위원회규정 보안의 건	수정가결	불참	찬성	찬성
제 3회	2011.7.21	제1호 : 2011년 반기 회계결산 승인의 건	가결	찬성	찬성	찬성
		제2호 : 자금조달 승인의 건	가결	찬성	찬성	찬성
		제3호 : 2011년 환 위험 관리방안 승인의 건	가결	찬성	찬성	찬성
		제4호 : A150 Project 승인의 건	가결	찬성	찬성	찬성
		제5호 : 이사회/경영위원회 부의대상 기준 승인의 건	수정가결	찬성	찬성	찬성
제 4회	2011.11.7	제1호 : 2011년 3분기 결산 승인의 건	가결	찬성	찬성	찬성
		제2호 : 자금조달 승인의 건	가결	찬성	찬성	찬성
		제3호 : 이사회 및 경영위원회 규정 개정 승인의 건	가결	찬성	찬성	찬성
		제4호 : X100 & 1.6 Eng. Product Concept(G8) 및 선집행 예산 승인의 건	보류	-	-	-

		제5호 : 계열사간 거래에 대한 포괄적 상업계약(안) 승인의 건	수정가결	찬성	찬성	찬성
		제6호 : India Project 추진방안 승인의 건	가결	찬성	찬성	찬성
제 5회	2011.12.21	제1호 : 2012년 사업계획 승인의 건	수정가결	찬성	찬성	찬성

※ 제4회 이사회 제4호 안건은 추진 전략을 구체화하여 2012년 2월 이사회에서 재심의 결과 수정가결 땀.

#### 다. 이사회내 위원회

이사회내 위원회의 구성 현황은 다음과 같습니다.

위원회명	구성	성명	설치목적 및 권한사항	비고
경영위원회	사내이사 2명	이유일, 파완 쿠마 고엔카	하단 기재내용 참조	이유일, 파완 쿠마 고엔카 재선임('12.3.28)
감사위원회	사외이사 3명	김기환 서윤석 티에리 물롱에	하단 기재내용 참조	김기환, 서윤석, 티에리 물롱에 재선임('12.3.28)

##### □ 경영위원회

- 설치목적 : 이 규정은 쌍용자동차주식회사의 정관(제33조의2) 및 이사회 운영규정(제8조)에 의한 경영위원회(이하 '위원회' 라고 한다)의 효율적인 운영을 위하여 필요한 사항을 규정함을 목적으로 한다.
- 권한사항 : ① 위원회는 이사회에서 위임한 사항 및 회사의 중요 경영에 관한 사항을 심의하고 의결한다.  
② 위원회는 이사회에 부의를 위하여 사전에 검토가 필요한 사항에 대하여 심의할 수 있다.  
③ 위원회는 본 위원회가 심의·의결한 사안에 관한 회사의 업무집행에 대하여 관리·감독할 수 있다.

##### □ 감사위원회

- 설치목적 : 이 규정은 감사위원회(이하 "위원회"라고 한다)의 효율적인 운영을 위하여 필요한 사항을 규정함을 목적으로 한다.
- 권한사항 : ① 위원회는 회사의 회계와 업무를 감사한다.  
② 위원회는 회의의 목적사항과 소집의 이유를 기재한 서면을 이사회에 제출하여 임시총회의 소집을 청구할 수 있다.  
③ 위원회는 언제든지 이사에 대하여 영업에 관한 보고를 요구하거나 회사의 재산상태를 조사할 수 있다.  
④ 위원회는 그 직무를 수행하기 위하여 필요한 때에는 자회사에 대하여 영업의 보고를 요구 할 수 있다. 이 경우 자회사가 지체없이 보고를 아니할 때 또는 그 보고의 내용을 확인할 필요가 있는때에 는 자회사의 업무와 재산상태를 조사할 수 있다.  
⑤ 위원회는 외부감사인의 선임에 있어 이를 승인한다.  
⑥ 위원회는 1항 내지 제5항외에 법령 또는 정관에 정하여진 사항과 이

사회가 위임한 사항을 처리한다.

라. 이사회내의 위원회 활동내역

회차	개최일자	의안내용	가결 여부	사내이사	
				이유일 (출석률 : 100%)	파완 쿠마 고엔 카 (출석률 : 100%)
1	2011.3.16	제1호 : 경영위원회 위원장 선임의 건	가결	찬성	찬성
		제2호 : 조직 개편 및 임원 인사의 건	가결	찬성	찬성
2	2011.4.20	제1호 : 1단계 지출 승인 전결규정 개정의 건	수정가결	찬성	찬성
		제2호 : SAIC과의 C200 종결 계약 체결 승인의 건	수정가결	찬성	찬성
		제3호 : 쌍용 상해법인 증자(1st installment) 승인의 건	가결	찬성	찬성
3	2011.5.03	제1호 : 중국 대리점 계약 체결의 건	수정가결	찬성	찬성
4	2011.6.28	제1호 : A150 Project 선집행 투자 승인의 건	가결	찬성	찬성
		제2호 : Design Studio 신축/이전 방안 승인의 건	가결	찬성	찬성
		제3호 : 2011년 사무직 총원 승인의 건	가결	찬성	찬성
5	2011.7.21	제1호 : DOA 개정 승인의 건	가결	찬성	찬성
		제2호 : Actyon Facelift CKD License(Kazakhstan) 계약체결 및 C150 Project 승인의 건	수정가결	찬성	찬성
6	2011.9.13	제1호 : Korando C(GSL) HTP 6A/T 개발계획 승인의 건	가결	찬성	찬성
		제2호 : 인재개발원 신축/이전 검토 방안 승인 건	부결	반대	반대
		제3호 : 공식 대변인 선정 승인의 건	수정가결	찬성	찬성
7	2011.9.20	제1호 : Diesel 4기통 Cylinder Head 국산화 계획 승인의 건	수정가결	찬성	찬성
8	2011.11.7	제1호 : 조직 개편 승인의 건	수정가결	찬성	찬성
		제2호 : MSA와의 완성차 판매공급계약 체결 승인의 건	가결	찬성	찬성
9 6	2011.12.1	제1호 : HPT 6A/T 공급계약 체결 승인의 건	가결	찬성	찬성
		제2호 : 인재개발원 신축/이전 방안 승인의 건	수정가결	찬성	찬성
		제3호 : 전사 ERP 시스템 구현 승인의 건	가결	찬성	찬성
		제4호 : X100 & 1.6 Eng. Product Concept(G8) 및 선집행 예산 승인의 건	가결	찬성	찬성

※ 제6차 경영위원회 제2호 안건은 인재개발원 현 리스계약 연장을 적극 추진 후 재무상황을 고려하여 추후 재상정하기로 함.



## 마. 이사의 독립성

당사는 이사 선출에 대한 독립성 기준을 별도로 규정하고 있지 않고 있으며, 현재 선임된 이사는 기업회생절차종결전 서울중앙지방법원의 허가로 이사(사외이사포함) 및 대표이사를 선임하였으며, 이러한 절차에 따라 선임된 이사는 VIII. 임원 및 직원 등에 관한 사항을 참조 바랍니다. 향후 이사는 주주총회에서 선임하며, 주주총회에서 선임할 이사 후보자는 이사회가 선정하여 주주총회에 제출할 의안으로 확정하고, 이사의 선임에 대하여 관련법규에 의거한 주주제안이 있는 경우 이사회는 적법한 범위 내에서 이를 주주총회에 의안으로 제출할 것입니다.

이러한 절차에 따라 선임된 이사는 다음과 같습니다.

직명	성명	추천인	활동분야(담당업무)	회사와의 거래	최대주주 또는 주요주주와의 관계
대표이사	이유일	공동관리인	대표이사	해당없음	해당없음
이사	파완 쿠마 고엔 카	공동관리인	이사회 의장		최대주주의 임원
이사	바랏 도쉬	공동관리인	-		최대주주의 임원
사외이사	티에리 물롱에	공동관리인	감사위원		해당없음
사외이사	김기환	공동관리인	감사위원		해당없음
사외이사	서윤석	공동관리인	감사위원장		해당없음

※ 상기 이사는 2012년 3월 28일 정기주주총회에서 전원 재선임됨.

※ 회사 내에서 사외이사의 직무수행을 보조하기 위한 별도의 지원조직은 없으나, 기획2팀에서 이사 및 사외이사의 지시사항을 보고하고 있음.

※ 공시대상기간 중 사외이사를 대상으로 교육을 실시하거나, 외부기관이 제공하는 교육을 이수한 실적은 없음.

## 2. 감사제도에 관한 사항

### 1. 감사위원회

#### 가. 감사위원회의 인적사항 및 사외이사 여부

성명	주요경력	비고
서윤석 (‘55.01.03)	- 포스코이사회 의장 - 한국이사협회 회장(현재) - 이화여자 대학교 경영대학 교수(현재) - 쌍용자동차(주)사외이사(현재)	감사위원장 재무전문가 사외이사 2012.3.28 재선임
김기환 (‘32.02.15)	- 한국 무역산업부차관 - 한국개발연구원(KDI) 방문 학자 - 서울 금융 포럼 회장(현재) - 쌍용자동차(주)사외이사(현재)	사외이사 2012.3.28 재선임
티에리 물롱에 (‘51.02.27)	- 닛산동경 주재 부사장 및 CFO - 르노자동차부사장 및 CFO - 르노- 닛산얼라이언스사장의 수석 고문 - 쌍용자동차(주)사외이사(현재)	사외이사 2012.3.28 재선임

#### 나. 감사위원회 위원의 독립성

##### (가) 감사위원회 위원의 선출기준

1) 자본시장과금융투자업에관한법률 제26조의 제2항에 의거 당사의 감사위원회는 다음 요건을 충족하고 있음

- ① 총 위원의 3분의 2 이상이 사외이사
- ② 위원 중 1인 이상은 대통령령으로 정하는 회계 또는 재무전문가
- ③ 감사위원회의 대표는 사외이사

2) 아래 각 항은 사외이사가 아닌 감사위원회의 위원으로 선임하지 않음

- ① 당사의 주요주주
- ② 당사의 상근 임직원 또는 최근 2년 이내에 상근 임직원이었던 자  
단, 당사의 상근감사 또는 사외이사가 아닌 감사위원회의 위원으로 재임 중이거나 재임하였던 자는 사외이사가 아닌 감사위원회의 위원이 될 수 있음
- ③ 그 밖에 당사의 경영에 영향을 미칠 수 있는 자 등 사외이사가 아닌 감사위원회의 위원으로서의 직무를 충실하게 수행하기 곤란한 자로서 대통령령으로 정하는 자

3) 사외이사의 사임·사망 등 사전에 예측하지 못한 사유로 인하여 사외이사의 수가 감사위원회의 구성요건에 미달하게 된 경우에는 그 사유가 발생한 후 최초로 소집되는 주주총회에서 요건에 합치되도록 운영

##### (나) 운영현황

1) 일상감사, 반기감사, 결산감사 등을 수행해 왔으며 특히 회계감사를 위하여 회

계에 관한 장부와 관계서류를 열람하고 재무제표 및 동 부속명세서에 대하여                   도 검토  
 2) 또한 감사를 실시함에 있어서 필요하다고 판단되는 경우 대조, 실사, 입회, 조  
 회 기타 적절한 감사절차를 적용하여 조사  
 3) 감사 지적 사항은 즉시 사장에게 보고 후, 내부감사지침에 따라 조치를 취하고  
 적절한 시기마다 사후관리

**다. 감사위원회의 활동**

구 분	개최일자	의 안 내 용	가결여부	비고
제1회 감사위원회	2011. 3. 16	1. 감사위원장 선임의 건 - 서윤석 사외이사를 감사위원장으로 선임	원안가결	
		2. 외부감사인 선임 승인의 건 - 딜로이트안진회계법인(DTT)	원안가결	
		3. 내부감사인의 역할과 피평가	원안가결	
제2회 감사위원회	2011. 4.20	1. 2011년 1/4분기 회계 결산 내역 보고	심의완료	
		2. 감사팀 업무보고의 건	심의완료	
제3회 감사위원회	2011. 7.21	1. 2011년 2/4분기 회계 결산 내역 보고	심의완료	
		2. 감사팀 업무보고	심의완료	
제4회 감사위원회	2011. 11.7	1. 2011년 3분기 회계 결산 및 경영 실적	심의완료	
		2. 감사위원회 권고 사항의 이행 경과	심의완료	
		3. 외부감사인 관점에서의 회사 현황	심의완료	
		4. 2011년 3분기 감사팀 업무 보고	심의완료	

## 1) 감사위원회 설치여부, 구성 방법 등

(1) 2000년3월 17일 감사위원회 설치

(2) 구성방법

- 2011년 3월 16일 현재 사외이사 3명으로 구성

(3) 감사위원회 규정의 주요내용

ㄱ) 직무와 권한

① 위원회는 회사의 회계와 업무를 감사한다.

② 감사위원회는 필요하면 회의의 목적사항과 소집이유를 서면에 적어 이사(소집권자가 있는 경우에는 소집권자를 말한다. 이하 같다.)에게 제출하여 이사 회 소집을 청구할 수 있다.

③ 위원회는 회의의 목적사항과 소집의 이유를 기재한 서면을 이사회에 제출하여 임시총회의 소집을 청구할 수 있다.

④ 위원회는 언제든지 이사에 대하여 영업에 관한 보고를 요구하거나 회사의 재산 상태를 조사할 수 있다.

⑤ 위원회는 그 직무를 수행하기 위하여 필요한 때에는 자회사에 대하여 영  
업의 보고를 요구 할 수 있다. 이 경우 자회사가 지체 없이 보고를 아니할 때  
또는 그 보고의 내용을 확인할 필요가 있는 때에는 자회사의 업무와 재 산상태를  
조사할 수 있다.

⑥ 위원회는 외부감사인의 선임에 있어 이를 승인한다.

⑦ 위원회는 제 1항 내지 제 6항 외에 법령 또는 정관에 정하여진 사항과 이사  
회가 위임한 사항을 처리한다.

ㄴ) 구성

① 위원회 위원(이하 "위원"이라 한다)은 주주총회 결의에 의하여 선임한다.

② 위원회는 3인 이상의 이사로 구성한다. 단, 위원 중 1인 이상은 상법시행령 제 16조의 제2항에 해당하는 회계 또는 재무전문가로 구성하여야 한다. ③ 위원의 3분의 2 이상은 사외이사이어야 하고, 사외이사 아닌 위원은 상법 제 542조의 11 제3항의 요건을 갖추어야 한다.

④ 사외이사인 위원이 사임·사망 등의 사유로 인하여 제2항의 위원수에 미달하게 된 때에는 그 사유가 발생한 후 최초로 소집되는 주주총회에서 위원회 의 구성요건에 충족되도록 하여야 한다.

ㄷ) 해임

위원회 위원은 주주총회 결의에 의하여 해임한다.

ㄹ) 위원장

① 위원회는 재적위원 과반수 참석에 과반수 찬성에 의한 결의로 위원회를 대표할 위원장을 선정하여야 한다. 이 경우 수 인의 위원이 공동으로 대표할 것을 정할 수 있으며, 상법 제542조의 11 제2항의 2에 의하여 위원장은 사 외이사이어야 한다.

② 위원장은 위원회의 업무를 총괄하며 위원회의 효율적인 운영을 위하여 위원별로 업무를 분장할 수 있다.

③ 위원장의 유고 시에는 위원회에서 정한 위원이 그 직무를 대행한다.

ㅁ) 회의 종류

① 위원회는 정기위원회와 임시위원회로 한다.

② 정기위원회는 매 분기 1회 개최한다.

③ 임시위원회는 필요에 따라 수시로 개최한다.

#### 나) 회의소집권자

① 위원회는 위원장이 시일과 장소를 정하여 소집한다. 그러나 위원장이 사고로 인하여 직무를 수행할 수 없을 때에는 별도로 정한 순으로 그 직무를 대행한다.

② 각 위원은 위원장에게 의안과 그 사유를 밝혀 위원회 소집을 청구할 수 있다. 위원장이 정당한 사유 없이 위원회를 소집하지 아니하는 경우에는 위원회 소집을 청구한 위원이 위원회를 소집할 수 있다.

#### 다) 회의결의방법

① 위원회의 결의는 재적위원 과반수의 출석과 출석위원 과반수의 찬성으로 한다. 이 경우 위원회는 위원의 전부 또는 일부가 직접 회의에 출석하지 아니하고 모든 위원이 음성을 동시에 송·수신하는 통신수단에 의하여 결의에 참가하는 것을 허용할 수 있으며, 이 경우 당해 위원은 위원회에 직접 출석한 것으로 본다.

② 위원회의 결의에 관하여 특별한 이해관계가 있는 자는 의결권을 행사하지 못한다.

#### 라) 부의사항

위원회에 부의할 사항은 다음과 같다.

- ① 주주총회에 관한 사항
- ② 이사 및 이사회에 관한 사항
- ③ 감사에 관한 사항

#### 마) 감사록의 작성

① 위원회는 감사에 관하여 감사록을 작성하여야 한다.

② 감사록에는 감사의 실시요령과 그 결과를 기재하고 감사를 실시한 위원이 기명날인 또는 서명하여야 한다.

#### 바) 규정의 개폐

이 규정의 개폐는 이사회 결의에 의한다.

### 2) 감사위원회의 감사업무에 필요한 경영정보접근을 위한 내부장치 마련 여부

(1) 위원회는 회사의 업무상태와 재산상태를 조사한다.

이를 위하여 필요한 때에는 이사에 대하여 영업의 보고를 요구할 수 있다.

(2) 위원회는 필요하다고 인정할 경우에는 관계자를 위원회에 출석시켜 의견을 청취할 수 있다.

(3) 위원회는 필요하다고 인정할 경우에는 회사의 비용으로 전문가 등에게 자문을 요구할 수 있다.

## 3. 주주의 의결권 행사에 관한 사항

당사는 정관 제27조 ④에 의거 집중투표제 적용을 배제하고 있으며, 공시대상기간 중 소수주주권 행사 및 경영권 경쟁이 없었습니다

## 4. 계열회사 등의 현황

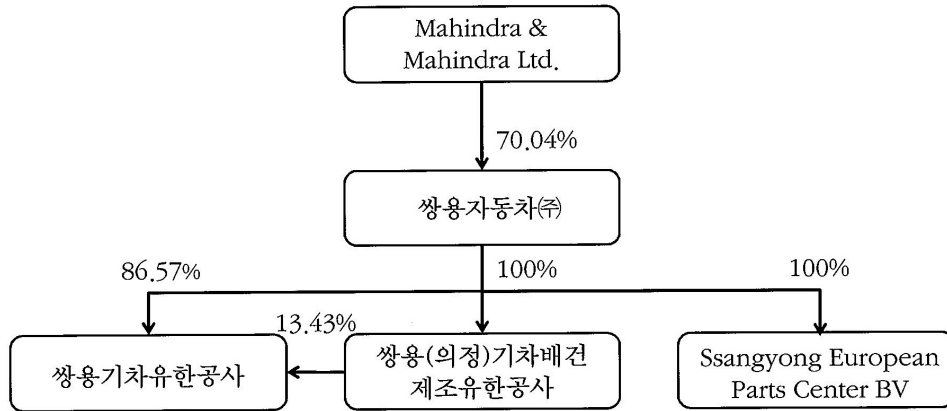
### 가. 기업집단의 명칭 및 소속 회사의 명칭

당사는 작성기준일 현재 당사가 설립한 계열회사는 3곳 입니다.

소속 회사의 명칭은 1. 회사의 개요 1. 회사의 개요 마. 공시서류작성기준일 현재 계열회사의 총수, 주요계열회사의 명칭 및 상장여부를 참조하시기 바랍니다.

## 나. 계통도

작성기준일 현재 주요 계열회사 계통도는 다음과 같습니다.



## 다. 계열회사 중 회사의 경영에 영향을 미치는 회사

계열회사중 회사의 경영에 직접 또는 간접으로 중요한 영향력을 미치는 회사는 없습니다.

## 라. 타법인출자 현황

### 타법인출자 현황

(기준일 : 2011년 12월 31일 )

(단위 : 백만원, 천주, %)

법인명	최초취득일자	출자 목적	최초취득금액	기초잔액			증가(감소)			기말잔액			최근사업연도 재무현황	
				수량	지분율	장부가액	취득(처분)		평가손익	수량	지분율	장부가액	총자산	당기순이익
							수량	금액						
쌍용기차유한공사 (비상장)	2004년 01월 30일	중국사업진출	1,026	-	100	727	-	790	85	-	86.57	1,602	3,783	1,285
쌍용(의정)기차배건제조 유한공사 (비상장)	2004년 10월 20일	중국사업진출	1,619	-	100	2,940	-	-	-85	-	100	2,855	2,957	87
Ssangyong European Parts Center BV (비상장)	2006년 12월 11일	유럽지역 A/S 부품공급	836	-	100	-	-	-	-	-	100	-	9,098	378
기협기술금융 (비상장)	1995년 10월 24일	단순투자	500	10	1.72	500	-	-	-	10	1.72	500	60,345	-768
합 계				10	-	4,167	-	790	0	10	-	4,957	76,183	982

※ 상기 기초 및 기말장부가액은 K-IFRS 전환일(2010년 1월1일)에 과거회계기준에서 계상된 장부가액을 간주원가로 사용하였습니다.

※ 상기 기협기술금융은 활성시장에서 공시되는 시장가격이 없고 공정가치를 신뢰성 있게 측정할 수 없어 취득원가로 측정하였습니다.

※ 상기 최근사업연도 재무현황의 작성기준일은 2011년 12월말 입니다.

※ 당기 중 당사는 CNY(위안화) 4,791,792.66,

쌍용(의정)기차배건제조유한공사는 CNY(위안화) 1,000,000을 추가출자하여 회사의 지분율이 낮아졌습니다.

※ 당기말 당사의 지분법 적용대상 투자주식 중 Ssangyong European Parts Center B.V.는 자본잠식으로 인하여 장부가액이 "0"으로 평가된 후 지분법적용이 중지 되었으며, 이를 전환일 간주원가로 사용하였습니다. 한편, 당기까지 지분법 적용을 가정할 경우, 지분법 적용 중지로 인하여 인식하지 못할 지분변동액 누적액은 8,056,858천원입니다.



## VII. 주주에 관한 사항

1. 최대주주 및 특수관계인의 주식소유 현황

(기준일 : 2011년 12월 31일 )

(단위 : 주, %)

성명	관계	주식의 종류	소유주식수(지분율)				비고
			기 초		기 말		
			주식수	지분율	주식수	지분율	
Mahindra & Mahindra Ltd	최대주주	보통주	85,419,047	70.04	85,419,047	70.04	제3자배정에 따른 신주취득
계		보통주	85,419,047	70.04	85,419,047	70.04	-
		우선주	0	0.00	0	0.00	-
		기 타	85,419,047	70.04	85,419,047	70.04	-

○ 최대주주의 개요

상호	Mahindra & Mahindra Ltd.
본사주소	인도 뭄바이400 001 아폴로 번더 게이트웨이빌딩
사장	Anand Mahindra
설립	1945년 10월 02일
자본금	2,942,200,000 INR(2,011년 12월 기준)
매출액	227,781,000,000 INR(2,011년 4월~2,011년 12월 기준)
종업원	19,254명(2011년 12월 31일 기준 파견종업원 및 휴직자 등을 제외함)
생산거점	Mumbai, Nashik, Igatpuri, Nagpur, Zaheerabad, Jaipur, Rudrapur, Haridwar, Chakan and Mohali(인도 10곳)

## 2. 최대주주 변동내역

(기준일 2011년 12월 31일 )

(단위 : 주, %)

변동일	최대주주명	소유주식 수	지분율	비 고
2009년 12월 31일	상해기차집단고분유한공사외 1인	12,401,169	11.44	감자, 및 출자전환으로 인한 지분율감소
2010년 06월 01일	상해기차집단고분유한공사외 1인	3,153,980	8.73	감자, 및 장내매도로 인한 지분감소
2010년 06월 03일	Barclays Bank PLC 외 1인	2,896,601	8.02	변경전최대주주의 지분매각
2010년 07월 15일	Barclays Bank PLC 외 1인	2,327,524	6.37	장내매도
2010년 07월 15일	Peter Beck & Partner	2,692,869	7.37	변경전최대주주의 지분매각
2010년 12월 31일	Peter Beck & Partner	2,397,611	6.56	장내매도
2011년 02월 09일	Mahindra & Mahindra Ltd.	85,419,047	70.04	제3자배정에 따른 신주취득

### □인수조건 및 자금조달 방법

#### 1) 인수조건

- 인수금액 : 5,225억원
- 신주인수대금 : 4,271억원
- 회사채인수대금 : 954억원
- 1주당 인수금액 : 5,000원
- 인수 주식수 : 85,419,047주 (70.04%)
- 계약일 : 2010년 11월23일 (당일 시가 9,550원)

#### 2) 인수자금 조달방법 : Mahindra & Mahindra Ltd.의 자기자금

### 3. 주식 소유현황

(기준일 : 2011년 12월 31일 )

(단위 : 주)

구분	주주명	소유주식수	지분율	비고
5% 이상 주주	Mahindra & Mahindra Ltd.	85,419,047	70.04	제3자배정에 따른 신주취득
우리사주조합		1,466	0.00	

#### 4. 소액주주현황

(기준일 : 2011년 12월 31일 )

(단위 : 주)

구 분	주주		보유주식		비 고
	주주수	비율	주식수	비율	
소액주주	48,284	99.98	36,540,977	29.96	

#### 5. 주식사무

정관상 신주인수권의 내용	<p>① 이 회사 주주는 신주발행에 있어서 주주가 소유한 주식수에 비례하여 신주의 배정을 받을 권리를 가진다.</p> <p>② 제①항의 규정에 불구하고 다음 각호의 경우에는 주주 외의 자에게 신주를 배정할 수 있다.</p> <ol style="list-style-type: none"> <li>1. 자본시장과 금융투자업에 관한 법률의 규정에 의하여 신주를 모집하거나 인수인에게 인수하게 하는 경우</li> <li>2. 자본시장과 금융투자업에 관한 법률의 규정에 의하여 이사회의 결의로 일반공모증자 방식으로 신주를 발행하는 경우</li> <li>3. 자본시장과 금융투자업에 관한 법률의 규정에 의하여 우리사주조합원에게 신주를 우선 배정하는 경우</li> <li>4. 회사의 발행주식총수의 100분의 25를 초과하지 않는 범위 내에서 자금조달 또는 기술이나 노하우의 도입 등 경영상 필요로 회사와 긴밀하고 협업관계에 있는 사업을 영위하거나 회사의 경영에 기여하는 제3자 또는 외국인투자촉진법에 따른 외국인투자가에게 발행하는 경우</li> <li>5. 자본시장과 금융투자업에 관한 법률의 규정에 의하여 주식예탁증서(DR) 발행에 따라 신주를 발행하는 경우</li> <li>6. 상법의 규정에 의하여 주식매수선택권의 행사로 인하여 신주를 발행하는 경우</li> <li>7. 공익채권 및 회생담보권, 회생채권을 출자전환하여 신주를 발행하는 경우</li> <li>8. M&amp;A를 통한 재무구조 개선을 위하여 신주를 발행하는 경우</li> <li>9. 회사의 경영상 목적을 달성하기 위하여 회사의 발행주식총수의 100분의 2를 초과하지 않는 범위 내에서 우리사주조합에게 발행하는 경우</li> </ol> <p>③ 주주가 신주인수권을 포기 또는 상실하거나 신주배정에서 단주가 발생하는 경우에는 그 처리 방법은 이사회의 결의로 정한다.</p> <p>④ 제②항에 따라 주주외의 자에게 신주를 배정하는 경우 상법 제416조 제1호, 제2호, 제2호의2, 제3호 및 제4호에서 정하는 사항을 그 납입기일의 2주 전까지 주주에게 통지하거나 공고하여야 한다.</p>			
결 산 일	12월 31일	정기주주총회	매년 3월중	
주주명부폐쇄시기	매년 1월 1일 부터 1월 10일 까지			
주권의 종류	1, 5, 10, 50, 100, 500, 1,000, 10,000 주권 8 (종)			
명의개서대리인	한국예탁결제원			

주주의 특전	없음	공고게재신문	국민일보
--------	----	--------	------

※ 당사의 공고 방법은 회사의 인터넷홈페이지(<http://www.smotor.com>.)에 게재하고 다만 전산장애 또는 그밖의 부득이한 사유로 회사의 인터넷홈페이지에 공고할 수 없을 때에는 서울특별시 내에서 발행하는 일간 “국민일보”에 게재

## 6. 주가 및 주식거래실적

당사 주식의 최근 6개월간 주가 및 거래량은 다음과 같습니다

(단위 : 원, 주)

종류			2011년 12월	2011년 11월	2011년 10월	2011년 09월	2011년 08월	2011년 07월
보통주	주가	최 고	5,340	5,890	6,140	6,640	8,620	9,270
		최 저	4,500	4,850	4,905	4,925	5,590	8,250
		평 균	4,965	5,213	5,681	5,778	6,649	8,686
	거래 량	최 고	473,880	520,675	405,833	564,094	889,696	546,724
		최 저	88,024	128,599	164,610	139,870	152,025	157,376
		월 간	4,207,182	5,143,002	4,975,253	4,973,112	8,329,342	5,739,427

## VIII. 임원 및 직원 등에 관한 사항

### 1. 임원 및 직원의 현황

## 가. 임원의 현황

(기준일 2012년 03월 30일 )

(단위 : 주)

성명	출생년월	직위	등기임원 여부	상근 여부	담당 업무	주요경력	소유주식수		재직기간	임기 만료일
							보통주	우선주		
이유일	1943년 07월	대표이사	등기임원	상근	대표이사	연세대 법학과 졸업 현대자동차 사장(해외부문) 현대산업개발 사장 호텔아이파크 대표이사 공동관리인 겸 공동대표이사	0	0	2011.03.09 ~ 현재	2014년 03월 27일
파완 쿠마 고엔카	1954년 09월	이사	등기임원	비상근	이사회 의장	Cornell대 공학 박사 Mahindra & Mahindra 제품 개발 및 연구소 수석 부사장 인도 자동차 제조협회 회장 Mahindra & Mahindra 자동차 및 농기구부문 사장(현재)	0	0	2011.03.09 ~ 현재	2014년 03월 27일
바랏 도쉬	1949년 06월	이사	등기임원	비상근	-	봄베이대 법학 석사, FCA, FCS 인도 봄베이 상공회의소 회장 Mahindra & Mahindra Ltd. Executive Director(현재) Mahindra & Mahindra Group CFO(현재) Mahindra & Mahindra Financial Service Ltd. And Mahindra Intertrade Ltd. Chairman(현재)	0	0	2011.03.09 ~ 현재	2014년 03월 27일
티에리 물롱에	1951년 02월	사외이사	등기임원	비상근	감사위원	파리 국립행정대학원(ENA) 닛산동경 주재 부사장 및 CFO 르노자동차부사장 및 CFO 르노- 닛산얼라이언스사장의 수석 고문	0	0	2011.03.14 ~ 현재	2014년 03월 27일
김기환	1932년 02월	사외이사	등기임원	비상근	감사위원	버클리 캘리포니아대 경제학 박사 한국 무역산업부차관 한국개발연구원(KDI) 방문 학자 서울 금융 포럼 회장(현재)	0	0	2011.03.14 ~ 현재	2014년 03월 27일
서윤석	1955년 01월	사외이사	등기임원	비상근	감사위원장	텍사스 오스틴대 회계학 박사 포스코이사회 의장 한국이사협회 회장(현재) 이화여자대학교 경영대학 교수(현재)	0	0	2011.03.14 ~ 현재	2014년 03월 27일



헤만트시 카	1968년 10월	부사장	미등기임 원	상 근	구매본부장	Delhi大 MBA M&M 제조 수석 부사장 M&M 자재관리 수석부사장	0	0	2011.10.0 4 ~ 현재	-
딜립선다 람	1959년 10월	부사장	미등기임 원	상 근	경영지원부문장	Chartered Accountant, MBA Consultant at PWC Finance/Strategy/ M&A/General Management positions with United Technology Corporation (Otis Elevator& Pratt Whitney) and ARVINMERJIOR 공동 관리인	0	0	2011.03.1 6 ~ 현재	-
최종식	1950년 11월	부사장	미등기임 원	상 근	영업부문장	서울대 행정대학원 수료 현대자동차 부사장 중국화태자동차그룹 부총재 영창약기 중국현지법인장	0	0	2010.01.0 1 ~ 현재	-
이재완	1953년 01월	부사장	미등기임 원	상 근	기술개발부문장	부산대 경영학 석사 현대자동차 부사장 DYMOS SEAT 사업부문 부사장	0	0	2010.01.0 1 ~ 현재	-
임석호	1956년 08월	전무	미등기임 원	상 근	해외영업본부장	서울대 기계공학 수출담당 이사대우 수출/KD담당 상무보	0	0	2003.02.2 1 ~ 현재	-
하광용	1957년 08월	전무	미등기임 원	상 근	생산본부장	아주대 기계공학 프레스치공구 부장 생기기획담당 상무보	38	0	2005.01.2 8 ~ 현재	-
신영식	1962년 02월	전무	미등기임 원	상 근	마케팅담당	서울과학기술대학교 경영학 박사 ㈜아르고노티카 CEO(컨설팅 및 교육 사업) ㈜LG 패션 CMO/Sr. VP/상무 CJ 푸드빌 CMO 사업본부장 상무 베이커리 사업총괄	0	0	2011.05.0 1 ~ 현재	-
박차규	1959년 03월	전무	미등기임 원	상 근	인력/관리부문장	연세대 인사관리 박사과정수료 포스코 노무팀장 및 인사팀장 한국화이자 인사담당 이사 한국화이자 노사담당 상무	0	0	2012.02.0 8 ~ 현재	-
이수원	1960년 02월	상무	미등기임 원	상 근	차량개발센터장	한국과학기술원 항공공학 석사 엔진구동 총괄부장 엔진구동담당 이사대우	0	0	2002.01.0 1 ~ 현재	-
최상진	1962년 11월	상무	미등기임 원	상 근	기획실장	한국항공대 경영학 경영전략팀 팀장 기획재무담당	0	0	2008.01.0 1 ~ 현재	-
위경복	1959년 01월	상무	미등기임 원	상 근	구매2담당	서울대 기계공학 엔진기술담당 이사대우 엔진생기담당 상무보	0	0	2003.02.0 1 ~ 현재	-

송영한	1955년 01월	상무	미등기임원	상근	국내영업본부장	고려대 농업경제학 현대자동차 전주상용차공장 지원실장, 생산실장-이사대우 CT&T(주) 전기자동차제조사 국내영업본부장 (상무)	0	0	2011.05.1 1 ~ 현재	-
김현성	1960년 04월	상무보	미등기임원	상근	품질본부장	성균관대 기계학 개발시험팀 팀장	0	0	2008.01.0 1 ~ 현재	-
홍성준	1955년 12월	상무보	미등기임원	상근	기술개발부문 차량개발실 차량개발시험담당	부산대 기계설계 엔진설계팀 차장 엔진설계팀 부장	0	0	2005.01.2 8 ~ 현재	-
이명학	1955년 09월	상무보	미등기임원	상근	기술개발부문 디자인담당	국민대 공업디자인 석사 상품디자인팀 부장 디자인실 담당 이사대우	199	0	2003.02.0 1 ~ 현재	-
류재완	1962년 10월	상무보	미등기임원	상근	인력지원본부 인사담당 겸 노무담당	부산대 정치외교학 인사팀 팀장	58	0	2008.01.0 1 ~ 현재	-
안용수	1963년 06월	상무보	미등기임원	상근	영업부문 국내영업본부 서비스담당	충실대 산업공학 출하운영팀장	1	0	2009.12.1 7 ~ 현재	-
정우영	1960년 12월	상무보	미등기임원	상근	기획실 홍보담당	인천공업전문대 기계공학 홍보팀장	0	0	2011.03.1 6 ~ 현재	-
정용원	1965년 10월	상무보	미등기임원	상근	경영지원부문 경영관리담당	성균관대 경영학 경영기획팀장 경영기획실장	0	0	2011.03.1 6 ~ 현재	-
이상원	1962년 04월	상무보	미등기임원	상근	인력/관리 부문 관리담당	성균관대 생산공학 석사 생산혁신팀장 관리담당	0	0	2011.03.1 6 ~ 현재	-
이중대	1964년 08월	상무보	미등기임원	상근	영업부문 해외영업본부 해외서비스담당	서울대 금속공학 수출1팀장	0	0	2011.03.1 6 ~ 현재	-
이광섭	1959년 02월	상무보	미등기임원	상근	영업부문 국내영업본부 국내영업담당	대구공업전문대 공업경영 계약/출고팀장 중부지역본부장	0	0	2011.03.1 6 ~ 현재	-
민병두	1960년 03월	상무보	미등기임원	상근	기술개발부문 엔진구동개발담당	인하대 기계공학 P/T시작시험팀장 엔진구동개발실장	0	0	2011.03.1 6 ~ 현재	-
송승기	1962년 09월	상무보	미등기임원	상근	생산본부 생산1담당	인하대 금속공학 조립1팀장 생산1담당	0	0	2011.03.1 6 ~ 현재	-

박경원	1963년 12월	상무보	미등기임원	상근	구매본부 구매1담당	인하대 항공공학 구매기획팀장 구매지원담당	0	0	2011.03.16 ~ 현재	-
정승환	1956년 03월	상무보	미등기임원	상근	IT담당	고려대 기계공학 삼성자동차 중앙연구소 CA응용기술팀 PDM 파트장 르노삼성차 R&D 본부 PDM 파일럿 이사 르노삼성차 인사본부 자문역	0	0	2012.02.16 ~ 현재	-
프라할라 다 라크쉬 미 나라얀 라오	1968년 02월	상무보	미등기임원	상근	상품기획담당	SP JAIN 경영대학원 석사 M&M 경영기획 차장 M&M PD 부장, PM 팀장 M&M PD 상품 기획, 전략담당	0	0	2011.04.18 ~ 현재	-
말리카 비틸 람다스 나이르	1954년 12월	상무보	미등기임원	상근	생산본부 근무	SBM Polytechnic大 공학사 M&M 제조 엔지니어링 차장 M&M 프로젝트 부장, 新 프로젝트 담당 M&M 프로젝트담당 및 PE 담당	0	0	2011.04.18 ~ 현재	-
조이딕 모이트라	1969년 11월	상무보	미등기임원	상근	수출담당 겸 수출1팀장	SP JAIN 경영대학원 석사 타 자동차 마케팅, 국내 서비스 및 영업 담당 M&M(자동차) 영업 및 상품관리, 수출팀 차장 M&M(자동차) 영업 및 상품관리, 수출팀 부장	0	0	2011.04.18 ~ 현재	-

## 해촉 임원

(기준일 : 2011년 3월 30일 )

(단위 : 주)

성명	출생년월	직위	등기임원 여부	상근 여부	담당 업무	주요경력	소유주식수		재직기간	임기 만료일
							보통주	우선주		
심인섭	1952년 10월	감사	등기임원	상근	감사	서울대 전기공학(75) 연세대 경영학 석사(88) 산업은행 기술 평가원장 이사 산업은행 IT본부장 공항공철도 전무이사	0	0	2010.01.19 ~ 2011.03.14	2011년 03월 14일
하관봉	1950년 12월	부사장	미등기임원	상근	국내영업본부장	한국외국어대 일어과 졸업 대우자동차판매 전무이사 우리캐피탈 전무이사	0	0	2008.12.10 ~ 2011.03.14	2011년 03월 14일
이승철	1958년 02월	상무보	미등기임원	상근	구매본부장	국민대 기계공학 기술/개발총괄 총괄부장 기술지원담당 상무보	84	0	2005.01.28 ~ 2011.03.14	2011년 03월 14일
김현수	1960년 01월	상무보	미등기임원	상근	생산2담당	한양대 기계공학 제조품질담당	0	0	2009.12.17 ~ 2011.03.14	2011년 03월 14일
임상옥	1960년 08월	상무	미등기임원	상근	기술개발부문 프로젝트관리담 당	인하대 기계공학 기본설계팀 부장 선형개발실 상무보	85	0	2009.12.17 ~ 2011.03.31	2011년 03월 31일
박영태	1961년 07월	전무	미등기임원	상근	인력지원본부장	중앙대 회계학과(석사) 졸업 재무회계담당 상무보 기획재무부분부장 공동관리인 겸 공동대표이사	0	0	2005.01.28 ~ 2012.02.03	2012년 02월 03일

## 임원 겸직 사항

(기준일 : 2011년 12월 31일 )

겸직임원		겸직회사		
성명	직위	회사명	직위	비고
파완 쿠마 고엔카	이사	Mahindra & Mahindra Limited	자동차 및 농기계 부문 사장	-
바랏 도쉬	이사	Mahindra & Mahindra Limited	Executive Director	-
임석호	전무	Ssangyong European Parts Center BV 쌍용(의정)기차배건제조유한공사, 쌍용기차 유한공사	이사 대표이사 대표이사	-

정용원	상무보	쌍용(의정)기차배건제조유한공사, 쌍용기차 유한공사	이사 이사	-
-----	-----	--------------------------------	----------	---

## 나. 직원 현황

(기준일 : 2011년 12월 31일 )

(단위 : 백만원)

사업부문	성별	직원 수				평균 근속연수	연간급여 총액	1인평균 급여액	비고
		정규직	계약직	기 타	합 계				
사무직	남	1,481	4	-	1,485	13.79	81,646	55	-
사무직	녀	71	9	22	102	6.79	3,664	36	-
기능직	남	2,726	-	-	2,726	16.88	147,819	54	-
기능직	녀	5	-	-	5	20.80	264	53	-
합 계		4,283	13	22	4,318	15.58	233,393	54	-

※ 기능직 무급휴직자 455명 제외

## 2. 임원의 보수 등

### 가. 주총승인금액

(단위 : 백만원)

구 분	인원수	주총승인금액	비고
등기이사	6	1,000	-
감사	1	80	-

※ 상기 주총승인금액은 2011년 3월 9일 법원으로 부터 승인받은 금액을 기재하였습니다.

※ 상기 감사는 2011년 3월 14일자로 퇴임하였으며, 현재 사외이사 3명으로 구성된 감사위원회 운영하고 있습니다.

### 나. 지급금액

(단위 : 백만원)

구 분	인원수	지급총액	1인당 평균 지급액	주식매수선택권의 공정가치 총액	비고
등기이사	3	553	184	-	-
사외이사	3	82	27	-	-
감사위원회 위원 또는 감사	3	-	-	-	-
계	6	634	106	-	-

※ 상기 감사위원회 위원은 전원 사외이사로 구성되어 있으므로 인원수 계에는 감사위원회 위원 수가 제외되었으며, 등기이사에는 사외이사 및 감사위원회 위원이 포함되어있지 않습니다. 또한, 사외이사 3명의 보수는 선임일인 2011년 3월 14일자를 기준으로 지급되었습니다.

## IX. 이해관계자와의 거래내용

### 1. 출자 및 출자지분 처분내역

보고서 작성기준일 현재 당사는 특수관계자 등에 790백만원을 출자하였습니다.  
자세한 출자내역은 아래표를 참조하시기 바랍니다.

(단위 : 백만원)

성명 (법인명)	관 계	출자 및 출자지분 처분내역					비 고
		출자지분의 종류	거 래 내 역				
			기 초	증 가	감 소	기 말	
쌍용기차 유한공사	관계회사	지분법적용투자주식	236	790	-	1,026	-
쌍용(의정)기차배건제조 유한공사	관계회사	지분법적용투자주식	1,619	-	-	1,619	-
Ssangyong European Parts Center BV	관계회사	지분법적용투자주식	836	-	-	836	-
합 계			2,691	790	-	3,481	-

\* 상기금액은 취득원가금액임

※ 당기말 당사의 지분법 적용대상 투자주식 중 Ssangyong European Parts CenterB.V.는 자본잠식으로 인하여 장부가액이 "0"으로 평가된 후 지분법적용이 중지 되었으며, 이를 전환 일 간주원가로 사용하였습니다. 한편, 당기까지 지분법 적용을 가정할 경우, 지분법 적용 중 지로 인하여 인식하지 못할 지분변동액 누적액은 8,056,858천원입니다.

## X. 그 밖에 투자자 보호를 위하여 필요한 사항

### 1. 공시내용의 진행, 변경사항 및 주주총회 현황

#### 가. 공시사항의 진행, 변경사항

해당사항 없음

#### 나. 주주총회 의사록 요약

주총일자	안 건	결 의 내 용
제48기 정기주주총회	주주총회 미개최	
제49기 정기주주총회	주주총회 미개최	
제50기 정기주주총회 (2012.3.28)	제1호 의안 : 제50기(2011년 1월 1일~2011년 12월 31일) 대차대조표, 손익계산서 및 결손금처리계산서(안) 승인의 건	원안가결
	제2호 의안 : 정관 일부 변경의 건	원안가결
	제3호 의안 : 이사 및 사외이사 선임의 건	원안가결
	제4호 의안 : 사외이사인 감사위원회 위원 선임의 건	원안가결
	제5호 의안 : 이사보수 한도 승인의 건	원안가결

※ 채무자 회생 및 파산에 관한 법률 제260조에 의거 회생절차 진행 중에는 주주총회를 개최하지 아니하며, 주주는 의결권을 행사할 수 없어 제48기, 제49기 정기주주총회는 개최하지 않았습니다.

### 2. 우발채무 등

#### 가. 중요한 소송사건

※ 당기말 현재 연결실체가 피소되어 계류 중인 중요한 소송사건으로는 손해배상 관련 소송 등 14건이 있습니다. 그러나 이러한 소송사건의 결과에 대한 합리적인 예측이 불가능하고 그 결과가 연결재무제표에 미치는 영향은 중요하지 않는 것으로 연결실체의 경영자는 예측하고 있습니다.(연결중속회사의 중요한 소송사건은 없음)

(단위 : 천원)

구 분	소 송 내 용
1	서울 대기오염 소송 추진단(변호사, 의료 전문가, 학계전문가 등)이 정부, 서울시, 자동차 제작사를 상대로 소 제기, 2010. 2. 3. 피고 승소, 당사에 대하여는 손해배상청구(회생채권) 각하됨. 원고 권중희 상고 계류중
2	2009년 불법파업에 대한 노동조합 외 190명, 일반조합원 283명을 상대로 상대로 배상청구 소 제기(소 일부취하로 조합 외 78명 소송 병합 진행중) 2009년 불법파업에 대한 정갑득 외 61명(민노총간부 등)을 상대로 배상청구 소 제기, 피고 139명에 대한 소 유지, 병합 심리 중
3	2009년 인원 구조조정에 따라 사무직 정리해고 된 원고들이 회사를 상대로 해고무효를 구하는 소송을 제기, 1심 승소하였으나 원고들 항소건
4	제작물 공급계약 기성고 주장에 대한 회생담보권 및 회생채권 확정 소 제기
5	2009년 불법파업시 불법파업 주도 및 선동, 무단결근으로 2009. 12. 21.자 징계해고되어 지방노동위원회 구제신청 기각되었으나, 중앙노동위원회 부당해고 판정에 따라 당사 중앙노동위원회 위원장을 상대로 부당해고구제재심판정 취소 소송 제기. 1심 패소하여 항소 계류중



6	2009년 불법파업시 불법파업 가담, 무단결근으로 2009. 12. 21.자 징계해고되어 지방노동위원회 구제신청 기각되었으나, 중앙노동위원회 부당해고 판정에 따라 당사 중앙노동위원회 위원장을 상대로 부당해고구제재심판정 취소 소송 제기. 1심 패소후 항소 계류중
7	2009년 불법파업 합의 사항으로 무급휴직자중 248명이 합의 후 1년 후인 2010.8.6.부터 복직시 까지 임금 상당액을 청구 복직을 구하는 소를 제기
8	2009년 불법파업시 불법파업 가담, 인적 물적 손실 초래 및 불법점거 행위에 대한 퇴거 명령 및 정당한 업무지시에 불응한 것에 대한 징계해고를 하였으나, 이에 경기지방노동위원회 부당해고 구제신청으로 기각되자 중앙노동위원회 재심신청으로 초심 처분취소 판정에 따라 당사가 행정소송 제기. 1심 패소후 항소 계류 중
9	2009년 구조조정으로 정리해고 된 노동조합들이 해고의 정당성을 결여하였다는 이유로 해고무효 및 임금 상당액을 청구하는 소송을 제기함
10	2009년 구조조정시 경영상 해고 대상자가 아님에도 불법점거 파업에 가담함은 물론 폭력행위 시설품 파괴 등 가담의 정도가 중하여 징계해고 된 자들이 해고무효 및 임금상당액을 청구하는 소를 제기함
11	2009년 불법파업 관련 손실금 회수를 위한 실질적으로 불법 파업을 지휘하고 주도한 금속노조를 상대로 손해배상 청구 소를 제기함.
12	대방대리점 대표가 차량대금 명목으로 수령하여 횡령 후 잠적하여 당사와 직접적 계약관계가 없는 원고들이 회사를 상대로 매매대금 반환청구 소를 제기함.
13	사내 하도급업체를 퇴사한 원고들이 하도급업체 근무 2년이 경과한 날 부터 직접 근로관계가 성립한다고 주장하며 고용 및 임금을 지급하라는 소를 제기함.
14	2009년 구조조정시 불법점거 당시 폭력행위 시설품 파괴 등을 주도한 이유로 징계해고 된 자들이 해고무효 및 임금상당액을 청구하는 소를 제기함

(단위 : 천원)

구분	사건의종류	소송금액	소 제기일	소송당사자	진행상황	향후 소송결과에 따라 회사의 영업, 재무, 경영등에 미칠 영향
1	대기오염배출금지청구	10,000	2007-02-28	권중희 / 원고	1심,2심 승소 3심 계류중	변제 개연성 없음
2	손해배상청구	5,000,000	2009-06-22	쌍용차지부 외 139명/ 피고	1심 계류중(병합)	손실금 회수 가능성 있음 (일반조합원, 정감득 외 61 사건 병합)
3	해고무효확인	-	2009-09-04	송치호 외 4명/원고	1심,2심 승소후 3심 계류중	승소예상으로 손실발생 개연성 없음
4	조사확정재판이의	-	2009-11-09	에스케이건설/원고	1심 일부승소후 2심계류중	승소예상으로 회생채권/회생당부권 추가 개연성 없음
5	부당해고구제재심판정취소	-	2010-09-30	박장희 외 3명/피고	1심 패소후 2심 계류중	패소시 급여지급 및 복직 가능성 있음
6	부당해고구제재심판정취소	-	2010-10-15	박일 외 3명/피고	1심 패소후 2심 계류중	패소시 급여지급 및 복직 가능성 있음
7	임금	4,464,000	2010-10-15	이성호 외 247명	1심 계류중	패소시 급여지급 및 복직 가능성 있음
8	부당해고구제재심판정취소	-	2010-11-05	신동기 외 3명/피고	1심 패소후 2심 계류중	패소시 급여지급 및 복직 가능성 있음
9	해고무효확인 등	156,000	2010-11-11	노석주 외 155명/원고	1심 승소, 2심 계류중	패소시 급여지급 및 복직 가능성 있음

10	해고무효확인 등	21,000	2010-11-11	이종식 외 20명/원고	1심 일부승소, 2심계류중	패소시 급여지급 및 복직 가능성 있음(1심 10명 패소)
11	손해배상청구	10,000,000	2010-12-17	전국금속노동조합/피고	1심 계류중	청구 인용예상으로 손실금 일부 회수 가능성 있음
12	매매대금반환	764,410,400	2010-12-17	권일재 외 4명/피고	1심 일부패소, 2심 계류중	대리점 대표 송금사고 건으로 일부 변제 개연성 있음 (1심 패소 58백만원)
13	근로자지위확인	80,000	2011-04-29	서맹섭 외 3명	1심 계류중	패소시 고용 및 금전지급 가능성 있음
14	해고무효확인	10,000	2011-07-27	한상균 외 9명	1심 계류중	패소시 급여지급 및 복직 가능성 있음

**나. 그 밖의 우발채무 등**

연결감사보고서 주석21. 우발채무와 약정사항 참조

**3. 제재현황등 그 밖의 사항**

**가. 제재현황**

해당사항 없음

**나. 작성기준일 이후 발생한 주요사항**

해당사항 없음

**다. 공모자금의 사용내역**

(기준일 : 2011년 12월 31일 )

(단위 : 백만원)

구 분	납입일	납입금액	신고서상 자금사 용 계획	실제 자금사용 현황	차이발생 사유 등
-	-	-	-	-	-

**라. 사모자금의 사용내역**

(기준일 2011년 12월 31일 )

(단위 : 백만원)

:

구 분	납입일	납입금 액	자금사용 계획	실제 자금사용 현황	차이발생 사유 등
주권상장법 인사모증자	2011년 02월 09일	427,09 5	회생담보권 및 회생채권 변 제	427,095(회생담보권 및 회생채권 변 제)	-

**마. 녹색경영**

평택공장은 저탄소녹색성장기본에 의거 관리업체로 지정된 사업장으로서  
매년 명세서(온실가스 배출량 및 에너지 사용량) 작성 후 검증기관의 검증을 거쳐  
관장기관인 지식경제부에 제출함

- 2011년도 온실가스 배출량 : 101,643 t CO<sub>2</sub>
- 2011년도 에너지 사용량 : 1,956 TJ

## XI. 재무제표 등

### 1. 연결재무제표 (K-IFRS)

※ 제50기, 제49기 및 제49기초(전환일) 재무제표는 한국채택국제회계기준 작성기준에 따라 작성되었으며, 제49기 및 제49기초(전환일) 재무제표는 외부감사인의 감사를 받지 아니하였습니다.

#### 연결 재무상태표

제 50 기            2011.12.31 현재

제 49 기            2010.12.31 현재

제 49 기초        2010.01.01 현재

(단위 : 원)

	제 50 기	제 49 기	제 49 기초
자산			
Ⅰ. 유동자산	651,243,420,690	565,501,302,820	529,603,502,459
(1) 현금및현금성자산	208,521,613,156	85,157,721,977	17,899,462,328
(2) 매출채권	135,575,399,803	156,607,161,530	85,610,334,132
(3) 미수금	25,158,694,979	17,017,542,889	22,361,830,290
(4) 기타수취채권	2,870,187,925	2,218,005,669	2,340,961,539
(5) 재고자산	262,698,975,091	220,360,625,101	237,731,033,984
(6) 기타자산	16,418,549,736	83,468,284,877	60,430,301,638
(7) 매각예정자산		671,960,777	103,229,578,548
Ⅱ. 비유동자산	1,142,323,566,070	1,159,237,689,077	1,131,584,831,172
(1) 장기금융상품	6,000,000	6,000,000	6,000,000
(2) 기타장기수취채권	37,607,389,403	37,921,842,763	33,673,472,147
(3) 장기매도가능금융자산	560,000,000	560,000,000	560,000,000
(4) 유형자산	1,038,957,045,497	1,030,655,364,178	983,008,044,600
(5) 무형자산	64,491,330,804	89,171,131,536	105,775,575,257
(6) 이연법인세자산	132,558,046		
(7) 기타비유동자산	569,242,320	923,350,600	8,561,739,168
자산총계	1,793,566,986,760	1,724,738,991,897	1,661,188,333,631
부채			
Ⅰ. 유동부채	518,733,121,571	909,175,360,576	341,628,719,687
(1) 매입채무	264,418,716,453	165,175,632,454	73,749,995,151
(2) 미지급금	121,134,933,521	199,022,138,565	93,907,866,656
(3) 단기차입금	40,567,688,849		80,030,473,241
(4) 유동성장기차입금		356,920,833,411	

(5)기타지급채무	16,599,582,963	71,648,055,944	29,180,629,012
(6)제품보증충당부채	47,093,611,178	34,090,864,243	37,674,784,068
(7)기타장기종업원급여부채	1,052,109,020	1,054,345,203	922,727,605
(8)기타부채	27,866,479,587	81,263,490,756	26,162,243,954
II.비유동부채	368,771,228,700	203,814,940,543	659,102,261,528
(1)사채	95,404,765,000		
(2)장기차입금			363,107,045,274
(3)장기미지급금	2,142,277,225	2,247,782,115	130,658,051,469
(4)기타장기지급채무			23,668,781,213
(5)기타장기부채	8,270,000		
(6)퇴직급여채무	184,985,910,627	148,678,034,995	106,934,614,872
(7)기타장기종업원급여부채	11,315,780,748	9,714,738,685	8,502,013,891
(8)장기제품보증충당부채	74,914,225,100	43,174,384,748	26,231,754,809
부채총계	887,504,350,271	1,112,990,301,119	1,000,730,981,215
자본			
I.지배기업 소유주지분	906,062,636,489	611,748,690,778	660,457,352,416
(1)자본금	609,809,205,000	182,688,005,000	542,052,155,000
(2)기타불입자본	125,496,966,524	840,231,779,310	480,750,982,239
(3)기타자본구성요소	1,093,151,752	549,297,428	
(4)이익잉여금(결손금)	169,663,313,213	(411,720,390,960)	(362,345,784,823)
II.비지배지분			
자본총계	906,062,636,489	611,748,690,778	660,457,352,416
부채와 자본총계	1,793,566,986,760	1,724,738,991,897	1,661,188,333,631

※ 제50기, 제49기 재무제표는 한국채택국제회계기준 작성기준에 따라 작성되었으며, 제 49기 재무제표는 외부감사인의 감사를 받지 아니하였습니다.

연결 포괄손익계산서

제 50 기 2011.01.01 부터 2011.12.31 까지

제 49 기 2010.01.01 부터 2010.12.31 까지

(단위 : 원)

	제 50 기	제 49 기
I. 매출액	2,787,680,195,473	2,117,488,133,011
(1)제품매출액	2,401,405,524,526	1,734,525,655,251
(2)상품매출액	364,789,296,513	358,393,172,409
(3)기타매출액	22,220,166,876	25,358,430,011
(4)매출할인	(734,792,442)	(789,124,660)
II. 매출원가	2,463,751,592,154	1,814,308,300,163
(1)제품매출원가	2,237,212,028,349	1,606,154,249,822
(2)상품매출원가	215,925,443,204	200,227,340,985
(3)기타매출원가	10,614,120,601	7,926,709,356
III. 매출총이익	323,928,603,319	303,179,832,848
IV. 판매비와관리비	464,954,560,080	360,206,993,623
(1)판매비	332,926,852,256	251,578,335,033
(2)관리비	132,027,707,824	108,628,658,590
V. 기타영업수익	47,992,189,434	184,221,811,469
VI. 기타영업비용	60,329,233,892	110,449,863,634
VII. 영업이익(손실)	(153,363,001,219)	16,744,787,060
VIII. 금융수익	56,325,537,764	17,599,237,633
IX. 금융비용	15,459,369,173	61,291,971,130
X. 법인세비용차감전순손실	(112,496,832,628)	(26,947,946,437)
XI. 법인세비용	305,596,443	81,379,474
XII. 당기순손실	(112,802,429,071)	(27,029,325,911)
(1)지배기업 소유주지분	(112,802,429,071)	(27,029,325,911)
(2)비지배지분		
XIII. 기타포괄손실	(19,970,009,974)	(21,795,982,798)
(1)보험수리적손실	(20,513,864,298)	(22,345,280,226)
(2)파생상품평가이익	193,310,337	
(3)해외사업환산이익	350,543,987	549,297,428
XIV. 당기총포괄손실	(132,772,439,045)	(48,825,308,709)
(1)지배기업 소유주지분	(132,772,439,045)	(48,825,308,709)

(2)비지배지분		
XV.지배기업 소유주지분에 대한 주당손실		
(1)기본 및 희석주당순손실	1,003	748

※ 제50기, 제49기 재무제표는 한국채택국제회계기준 작성기준에 따라 작성되었으며, 제 49기 재무제표는 외부감사인의 감사를 받지 아니하였습니다.

연결 자본변동표

제 50 기 2011.01.01 부터 2011.12.31 까지

제 49 기 2010.01.01 부터 2010.12.31 까지

(단위 : 원)

	자본									
	자본금	기타불입자본					기타자본구성요소	이익잉여금	비배분자본	자본 합계
		주식발행초과금	감자차익	전환권대가	출자전환채무	기타불입자본 합계				
2010.01.01 ( I . 기초자본)	542,052,155,000	2,593,995	444,128,160,000	29,474,042,818	7,146,185,426	480,750,982,239		(362,345,784,823)		660,457,352,416
II. 당기순손실								(27,029,325,911)		(27,029,325,911)
III. 보형수리적손실								(22,345,280,226)		(22,345,280,226)
IV. 무상감자	(361,449,375,000)		361,449,375,000			361,449,375,000				
V. 유상증자										
VI. 출자전환	2,085,225,000	4,170,771,174			(6,136,755,108)	(1,965,983,934)				119,241,066
VII. 신주발행비		(2,593,995)				(2,593,995)				(2,593,995)
VIII. 결손보전										
IX. 주식발행비용										
X. 파생상품평가이익										
XI. 해외사업환산손익							549,297,428			549,297,428
2010.12.31 ( X II . 기말자본)	182,688,005,000	4,170,771,174	805,577,535,000	29,474,042,818	1,009,430,318	840,231,779,310	549,297,428	(411,720,390,960)		611,748,690,778
2011.01.01 ( I . 기초자본)	182,688,005,000	4,170,771,174	805,577,535,000	29,474,042,818	1,009,430,318	840,231,779,310	549,297,428	(411,720,390,960)		611,748,690,778
II. 당기순손실								(112,802,429,071)		(112,802,429,071)
III. 보형수리적손실								(20,513,864,298)		(20,513,864,298)
IV. 무상감자										
V. 유상증자	427,095,235,000									427,095,235,000
VI. 출자전환	25,965,000	51,956,909			(77,921,909)	(25,965,000)				
VII. 신주발행비										
VIII. 결손보전			(685,225,954,724)	(29,474,042,818)		(714,699,997,542)		(714,699,997,542)		



IX.주식발행비용		(8,850,244)								(8,850,244)
X.파생상품평가이익							193,310,337			193,310,337
XI.해외사업환산손익							350,543,987			350,543,987
2011.12.31 (XII.기말자본)	609,809,205,000	4,213,877,839	120,351,580,276		931,508,409	125,496,966,524	1,093,151,752	169,663,313,213		906,062,636,489

※ 제50기, 제49기 재무제표는 한국채택국제회계기준 작성기준에 따라 작성되었으며, 제 49기 재무제표는 외부감사인의 감사를 받지 아니하였습니다.

**연결 현금흐름표**

제 50 기 2011.01.01 부터 2011.12.31 까지

제 49 기 2010.01.01 부터 2010.12.31 까지

(단위 : 원)

	제 50 기	제 49 기
I. 영업활동으로 인한 현금흐름	197,966,682,789	5,947,661,626
(1) 영업으로부터 창출된 현금	201,277,416,546	9,556,086,563
1. 당기순손실	(112,802,429,071)	(27,029,325,911)
2. 조정	126,443,410,685	96,817,233,096
3. 순운전자본의 변동	187,636,434,932	(60,231,820,622)
(2) 이자의 수취	4,122,822,107	749,822,747
(3) 이자의 지급	(7,002,203,097)	(4,412,754,638)
(4) 배당금수입액	11,000,000	135,886,428
(5) 법인세부담액	(442,352,767)	(81,379,474)
II. 투자활동으로 인한 현금흐름	(104,730,465,974)	89,665,014,793
(1) 투자활동으로 인한 현금유입액	11,028,781,063	230,261,515,375
1. 기타수취채권의 감소	2,615,425,652	4,295,776,190
2. 유형자산의 처분	7,189,689,776	165,817,945,349
3. 무형자산의 처분		490,560,000
4. 기타자산의 감소	1,223,665,635	59,657,233,836
(2) 투자활동으로 인한 현금유출액	(115,759,247,037)	(140,596,500,582)
1. 기타수취채권의 증가	870,000,000	1,819,000,000
2. 유형자산의 취득	103,341,497,220	113,143,065,812
3. 무형자산의 취득	8,327,999,817	25,634,434,770
4. 기타자산의 취득	3,219,750,000	
III. 재무활동으로 인한 현금흐름	29,862,941,337	(28,361,413,998)
(1) 재무활동으로 인한 현금유입액	511,100,505,797	52,331,679,413
1. 차입금의 증가	40,932,185,210	
2. 사채의 발행	95,404,765,000	
3. 유상증자	374,763,555,587	
4. 예수보증금		52,331,679,413
(2) 재무활동으로 인한 현금유출액	(481,237,564,460)	(80,693,093,411)
1. 차입금의 상환	310,934,561,733	80,030,473,241
2. 유동성장기부채의 상환		660,000,000

3.채무조정대상 채무 변제	170,294,152,483	
4.주식발행비용	8,850,244	2,620,170
IV.외화표시 현금및현금성자산의 환율변동효과	264,733,027	6,997,228
V.현금의 증가	123,363,891,179	67,258,259,649
VI.기초의 현금	85,157,721,977	17,899,462,328
VII.기말의 현금	208,521,613,156	197,966,682,789

## 2. 재무제표 (K-IFRS)

※ 제50기, 제49기 및 제49기초(전환일) 재무제표는 한국채택국제회계기준 작성기준에 따라 작성되었으며, 제49기 및 제49기초(전환일) 재무제표는 외부감사인의 감사를 받지 아니 하였습니다.

### 재무상태표

제 50 기      2011.12.31 현재  
 제 49 기      2010.12.31 현재  
 제 49 기초    2010.01.01 현재

(단위 : 원)

	제 50 기	제 49 기	제 49 기초
자산			
Ⅰ.유동자산	653,681,356,344	566,517,346,248	527,921,638,447
(1)현금및현금성자산	202,509,809,533	80,566,164,991	14,734,810,783
(2)매출채권	143,466,529,010	167,193,510,381	89,233,805,137
(3)미수금	29,837,362,360	16,942,538,728	22,354,346,415
(4)기타수취채권	2,833,172,342	2,218,005,669	2,325,725,591
(5)재고자산	258,859,471,111	215,524,140,471	235,009,275,237
(6)기타자산	16,175,011,988	83,401,025,231	61,034,096,736
(7)매각예정자산		671,960,777	103,229,578,548
Ⅱ.비유동자산	1,146,008,439,431	1,162,269,783,930	1,134,489,294,209
(1)장기금융상품	6,000,000	6,000,000	6,000,000
(2)기타장기수취채권	37,593,793,093	37,908,069,003	33,673,472,147
(3)장기매도가능금융자산	560,000,000	560,000,000	560,000,000
(4)유형자산	1,038,426,146,143	1,030,034,941,508	982,246,216,354
(5)무형자산	64,396,704,147	89,171,131,536	105,775,575,257
(6)종속기업투자주식	4,456,553,728	3,666,291,283	3,666,291,283
(7)기타비유동자산	569,242,320	923,350,600	8,561,739,168
자산총계	1,799,689,795,775	1,728,787,130,178	1,662,410,932,656
부채			
Ⅰ.유동부채	517,701,065,204	906,081,704,511	335,961,203,882
(1)매입채무	264,594,195,664	162,820,193,202	68,118,420,260
(2)미지급금	119,927,397,943	198,283,921,752	93,118,033,770
(3)단기차입금	40,567,688,849		80,030,473,241
(4)유동성장기차입금		356,920,833,411	
(5)기타지급채무	16,599,582,963	71,648,055,944	29,180,629,012
(6)제품보증충당부채	47,093,611,178	34,090,864,243	37,674,784,068

(7)기타장기종업원급여부채	1,052,109,020	1,054,345,203	922,727,605
(8)기타부채	27,866,479,587	81,263,490,756	26,916,135,926
II.비유동부채	368,771,228,700	203,814,940,543	659,102,261,528
(1)사채	95,404,765,000		
(2)장기차입금			363,107,045,274
(3)장기미지급금	2,142,277,225	2,247,782,115	130,658,051,469
(4)기타장기지급채무			23,668,781,213
(5)기타장기부채	8,270,000		
(6)퇴직급여채무	184,985,910,627	148,678,034,995	106,934,614,872
(7)기타장기종업원급여채무	11,315,780,748	9,714,738,685	8,502,013,891
(8)장기제품보증충당부채	74,914,225,100	43,174,384,748	26,231,754,809
부채총계	886,472,293,904	1,109,896,645,054	995,063,465,410
자본			
I.자본금	609,809,205,000	182,688,005,000	542,052,155,000
II.기타불입자본	125,496,966,524	840,231,779,310	480,750,982,239
III.기타자본구성요소	193,310,337		
IV.이익잉여금(결손금)	177,718,020,010	(404,029,299,186)	(355,455,669,993)
자본총계	913,217,501,871	618,890,485,124	667,347,467,246
부채와 자본총계	1,799,689,795,775	1,728,787,130,178	1,662,410,932,656

※ 제50기, 제49기 재무제표는 한국채택국제회계기준 작성기준에 따라 작성되었으며, 제 49기 재무제표는 외부감사인의 감사를 받지 아니하였습니다.

포괄손익계산서

제 50 기 2011.01.01 부터 2011.12.31 까지

제 49 기 2010.01.01 부터 2010.12.31 까지

(단위 : 원)

	제 50 기	제 49 기
I. 매출액	2,773,120,072,588	2,101,432,433,639
(1)제품매출액	2,401,405,524,526	1,734,525,655,251
(2)상품매출액	355,535,159,906	352,973,054,790
(3)기타매출액	16,914,180,598	14,722,848,258
(4)매출할인	(734,792,442)	(789,124,660)
II. 매출원가	2,456,694,947,045	1,803,105,752,867
(1)제품매출원가	2,237,212,028,349	1,606,154,249,822
(2)상품매출원가	210,487,030,742	189,024,793,689
(3)기타매출원가	8,995,887,954	7,926,709,356
III. 매출총이익	316,425,125,543	298,326,680,772
IV. 판매비와관리비	457,663,965,234	354,621,278,076
(1)판매비	331,624,294,904	251,388,101,318
(2)관리비	126,039,670,330	103,233,176,758
V. 기타영업수익	48,909,661,583	184,215,149,099
VI. 기타영업비용	60,996,380,514	110,440,312,883
VII. 영업이익(손실)	(153,325,558,622)	17,480,238,912
VIII. 금융수익	56,307,533,716	17,583,366,168
IX. 금융비용	15,420,789,142	61,291,954,047
X. 법인세비용차감전순손실	(112,438,814,048)	(26,228,348,967)
XI. 법인세비용		
XII. 당기순손실	(112,438,814,048)	(26,228,348,967)
XIII. 기타포괄손실	(20,320,553,961)	(22,345,280,226)
(1)보험수리적손실	(20,513,864,298)	(22,345,280,226)
(2)파생상품평가이익	193,310,337	
XIV. 당기총포괄손실	(132,759,368,009)	(48,573,629,193)
XV. 지배기업 소유주지분에 대한 주당손실		
(1)기본 및 희석주당순손실	(1,000)	(726)

※ 제50기, 제49기 재무제표는 한국채택국제회계기준 작성기준에 따라 작성되었으며, 제 49기 재무제표는 외부감사인의 감사를 받지 아니하였습니다.

자본변동표

제 50 기 2011.01.01 부터 2011.12.31 까지

제 49 기 2010.01.01 부터 2010.12.31 까지

(단위 : 원)

	자본								
	자본금	기타불입자본					기타자본구성요소	이익잉여금	자본 합계
		주식발행초과금	감자차익	전환권대가	출자전환채무	기타불입자본 합계			
2010.01.01 ( I .기초자본)	542,052,155,000	2,593,995	444,128,160,000	29,474,042,818	7,146,185,426	480,750,982,239		(355,455,669,993)	667,347,467,246
II.당기순손실								(26,228,348,967)	(26,228,348,967)
III.보형수리적손실								(22,345,280,226)	(22,345,280,226)
IV.무상감자	(361,449,375,000 )		(361,449,375,000 )			(361,449,375,000)			
V.유상증자									
VI.출자전환	2,085,225,000	4,170,771,174			(6,136,755,108)	(1,965,983,934)			119,241,066
VII.신주발행비		(2,593,995)				(2,593,995)			(2,593,995)
VIII.결손보전									
IX.주식발행비용									
X.파생상품평가이익									
2010.12.31 (XI.기말자본)	182,688,005,000	4,170,771,174	805,577,535,000	29,474,042,818	1,009,430,318	1,022,919,784,310		(404,029,299,186)	618,890,485,124
2011.01.01 ( I .기초자본)	182,688,005,000	4,170,771,174	805,577,535,000	29,474,042,818	1,009,430,318	1,022,919,784,310		(404,029,299,186)	618,890,485,124
II.당기순손실								(112,438,814,048)	(112,438,814,048)
III.보형수리적손실								(20,513,864,298)	(20,513,864,298)
IV.무상감자									
V.유상증자	427,095,235,000								427,095,235,000
VI.출자전환	25,965,000	51,956,909			(77,921,909)	(25,965,000)			
VII.신주발행비									
VIII.결손보전			(685,225,954,724 )	(29,474,042,818)		(714,699,997,542)		(714,699,997,542)	
IX.주식발행비용		(8,850,244)				(8,850,244)			(8,850,244)
X.파생상품평가이익							193,310,337		193,310,337
2011.12.31 (XI.기말자본)	609,809,205,000	4,213,877,839	120,351,580,276		931,508,409	125,496,966,524	193,310,337	177,718,020,010	913,217,501,871

※ 제50기, 제49기 재무제표는 한국채택국제회계기준 작성기준에 따라 작성되었으며, 제 49기 재무제표는 외부감사인의 감사를 받지 아니하였습니다.

**현금흐름표**

제 50 기 2011.01.01 부터 2011.12.31 까지  
제 49 기 2010.01.01 부터 2010.12.31 까지

(단위 : 원)

	제 50 기	제 49 기
I. 영업활동으로 인한 현금흐름	197,485,277,317	4,037,898,756
(1) 영업으로부터 창출된 현금	200,354,940,245	7,580,814,188
1. 당기순손실	(112,438,814,048)	(26,228,348,967)
2. 조정	125,991,126,629	54,160,114,766
3. 순운전자본의 변동	186,802,627,664	(20,350,951,611)
(2) 이자의 수취	4,104,818,059	733,952,778
(3) 이자의 지급	(6,985,480,987)	(4,412,754,638)
(4) 배당금수입액	11,000,000	135,886,428
II. 투자활동으로 인한 현금흐름	(105,394,962,417)	90,158,193,626
(1) 투자활동으로 인한 현금유입액	11,028,781,063	230,752,074,375
1. 기타수취채권의 감소	2,615,425,652	4,295,776,190
2. 유형자산의 처분	7,189,689,776	165,817,945,349
3. 무형자산의 처분		490,560,000
4. 기타자산의 감소	1,223,665,635	60,147,792,836
(2) 투자활동으로 인한 현금유출액	(116,423,743,480)	(140,593,880,749)
1. 기타수취채권의 증가	870,000,000	1,819,000,000
2. 유형자산의 취득	103,310,357,875	113,140,445,979
3. 무형자산의 취득	8,233,373,160	25,634,434,770
4. 기타자산의 취득	4,010,012,445	
III. 재무활동으로 인한 현금흐름	29,862,941,337	(28,361,413,998)
(1) 재무활동으로 인한 현금유입액	511,100,505,797	52,331,679,413
1. 차입금의 증가	40,932,185,210	
2. 사채의 발행	95,404,765,000	
3. 유상증자	374,763,555,587	
4. 예수보증금		52,331,679,413
(2) 재무활동으로 인한 현금유출액	(481,237,564,460)	(80,693,093,411)
1. 차입금의 상환	310,934,561,733	80,030,473,241
2. 유동성장기부채의 상환		660,000,000
3. 채무조정대상 채무 변제	170,294,152,483	



4.주식발행비용	8,850,244	2,620,170
IV.외화표시 현금및현금성자산의 환율변동효과	(9,611,695)	(3,324,176)
V.현금의 증가	121,943,644,542	65,831,354,208
VI.기초의 현금	80,566,164,991	14,734,810,783
VII.기말의 현금	202,509,809,533	80,566,164,991

### 3. 재무제표에 대한 주석

감사인의 감사보고서상의 재무제표에 대한 주석과 동일함.

4. 대손충당금 설정현황  
 가. 계정과목별 대손충당금 설정내용

(단위 : 백만원, %)

구 분	계정과목	채권 금액	대손충당금	대손충당금 설정비율
제50기	매출채권	136,768	1,193	0.9
	단기대여금	2,312	1	0.0
	미수금	27,178	2,020	7.4
	미수수익	314	0	0.0
	장기대여금	12,812	6	0.0
	장기성매출채권	0	0	0.0
	보증금	25,413	398	1.6
	합 계	204,797	3,618	1.8
제49기	매출채권	158,956	2,349	1.5
	단기대여금	2,227	13	0.6
	미수금	19,075	2,058	10.8
	미수수익	5	0	0.0
	장기대여금	14,642	89	0.6
	장기성매출채권	0	0	0.0
	보증금	23,892	0	0.0
	합 계	218,797	4,509	2.1
제48기	매출채권	90,853	1,595	1.8
	단기대여금	2,346	21	0.9
	미수금	25,192	2,838	11.3
	미수수익	0	0	0.0
	장기대여금	17,000	104	0.6
	장기성매출채권	0	0	0.0
	보증금	19,735	0	0.0
	합 계	155,126	4,558	2.9

※ 제50기, 제49기는 K-IFRS 연결재무제표기준으로 작성되었으며,  
 제48기는 기존 K-GAAP기준임

나. 대손충당금 변동현황

(단위 : 백만원)

구 분	제50기	제49기	제48기
1. 기초 대손충당금 잔액합계	4,509	4,558	5,641
2. 순대손처리액(① - ②±③)	0	0	3,675
① 대손처리액(상각채권액)	0	0	0
② 상각채권회수액	0	0	0
③ 기타증감액	0	0	3,675
3. 대손상각비 계상(환입)액	-891	-49	2,592
4. 기말 대손충당금 잔액합계	3,618	4,509	4,558

다. 매출채권관련 대손충당금 설정방침

대손충당금 설정방법은 개별분석을 통해 산출하고, 개별분석에 해당되지 않는 채권은 과거의 대손경험율로 산출하여 합한 금액을 대손충당금으로 설정하고 있습니다.

※ 각각의 설정 개요는 다음과 같습니다.

① 개별분석

사고채권(부도, 청산, 파산, 법정관리, 화의, 실종, 완전자본잠식 등)등에 대하여 는 개별분석을 통하여 채권별 회수가능성을 검토하여 대손충당금을 100% 설정

② 과거의 대손경험율

개별분석에 해당되지 않는 채권에 대해서는 과거 3년간 발생한 평균대손율을 당 해연도말 현재의 채권잔액에 적용하여 대손충당금을 설정하며, 과거 3년간의 평균대손 율은 당해연도 직전 3년 평균 채권잔액에 대한 직전 3개연도의 실제 대 손발생액을 근거 로 대손경험율 산정.

라. 당해 사업연도말 현재 경과기간별 매출채권 잔액 현황

■ 매출채권(장/단기 외상매출금, 받을어음)

(단위 : 백만원, %)

구 분		6월 이하	6월 초과 1년 이하	1년 초과 3년 이하	3년 초과	계
금 액	일반	136,735	-	12	21	136,768
	특수관계자	-	-	-	-	-
	계	136,735	-	12		136,768
구성비율		100.0	0.0	0.0	0.0	100

■ 미수금

(단위 : 백만원, %)

구 분		6월 이하	6월 초과 1년 이하	1년 초과 3년 이하	3년 초과	계
금 액	일반	24,872	22	1,015	1,004	26,914
	특수관계자	264	-	-	-	264
	계	25,136	22	1,015	1,004	27,178
구성비율		92.5	0.1	3.7	3.7	100

5. 재고자산 현황 등

가. 재고자산의 사업부문별 보유현황

(단위 : 백만원)

사업부문	계정과목	제50기	제 49 기	제 48 기	비고
자동차 제조업	상품	49,253	53,712	50,532	
	제품	38,195	20,849	20,920	
	재공품	26,500	24,559	28,156	
	원재료	66,719	64,755	86,649	
	부재료	7,254	4,574	3,442	
	저장품	4,607	4,716	4,834	
	미착자재	70,171	47,196	22,370	
	합 계		262,699	220,361	216,903
총자산대비 재고자산 구성비율(%) [재고자산합계÷기말자산총계×100]		14.65%	12.78%	15.72%	
재고자산회전율(회수) [연환산 매출원가÷{(기초재고+기말재고)÷2}]		10.2	8.3	3.4	

※ 제50기, 제49기는 한국채택국제회계기준으로 작성되었으며,  
제48기는 기존 K-GAAP기준임

**나. 재고자산의 실사내용**

**(1) 실사일자**

2011년 사업연도의 재무제표를 작성함에 있어서 2011년 12월 31일 공장가동 종료시를 기준으로 2012년 1월 8일 제품, 재공품, 상품, 자재에 대해 외부감사인 입회하에 실시하였습니다. 한편, 당사는 기준일에서 실사일간의 기간 동안 입, 불출 내역을 계산하여 재고실사를 하였습니다.

**(2) 재고실사시 독립적인 전문가 또는 전문기관, 감사인 등의 참여 및 입회여부** 동일자 재고실사시에는 2011년 사업연도 재무제표의 외부감사인인 안진회계법인 소속 공인회계사의 입회하에 실시하였습니다.

**(3) 장기체화재고 등의 현황**

동 일자로 장기체화자산(불용 및 불량자산)에 대해 평가감하였으며, 기업회계기준에 의거 제품, 재공품은 순실현재액으로 평가하였습니다.

(단위 : 백만원)

계정과목	취득원가	보유금액	평가감액	기말잔액	비고
상 품	49,087	49,087	1,615	47,472	
부 품	1,801	1,801	20	1,781	
제 품	40,715	40,715	2,520	38,195	
재 공 품	27,911	27,911	1,411	26,500	
원 재 료	73,489	73,489	6,770	66,719	
부 재 료	7,254	7,254		7,254	
저 장 품	4,609	4,609	2	4,607	
미 착 자 재	70,171	70,171		70,171	
합 계	275,037	275,037	12,338	262,699	

**(4) 기타사항**

상기 재고자산과 관련하여 담보로 제공된 자산은 없으며, 타처보관재고는 아래와 같습니다.

- 영업소 전시차 : 447 대
- Coil센터 보관재고 : 853 톤

## XII. 부속명세서

### 1. 금융상품의 공정가치와 평가방법

연결감사보고서, 주석(2.6 ~ 2.8) P13~23

※ 연결실체의 금융자산과 부채의 장부금액과 공정가치

- 연결감사보고서 주석 P75~76

※ 평가방법

- 연결감사보고서 주석(2.6~2.8) P13~23

### 2. 유형자산 재평가

당사는 2011년 3월 평택공장등 일부사업장 토지에 대해 2010년 1월 1일을 기준일로한국감 정원에 의뢰하여 자산재평가를 실시하였습니다. 이 자산재평가를 통해 자산과자본이 261,695백만원이 증가하였습니다. 또한, 당사가 사용한 자산재평가 방법은 "비교표준지공시지가기준평가", "거래사례비교법"입니다. 자산재평가 결과는 2011년회계연도부터 적용되었습니다.

## 【 전문가의 확인 】

### 1. 전문가의 확인

해당사항 없음

### 2. 전문가와의 이해관계

해당사항 없음