

# 목 차

사업 보고서 .....	1
【대표이사 등의 확인】 .....	2
I. 회사의 개요 .....	4
1. 회사의 개요 .....	4
2. 회사의 연혁 .....	6
3. 자본금 변동사항 .....	9
4. 주식의 총수 등 .....	9
5. 의결권 현황 .....	9
6. 배당에 관한 사항 등 .....	10
II. 사업의 내용 .....	12
III. 재무에 관한 사항 .....	40
IV. 감사인의 감사의견 등 .....	48
V. 이사의 경영진단 및 분석의견 .....	51
VI. 이사회 등 회사의 기관 및 계열회사에 관한 사항 .....	56
1. 이사회에 관한 사항 .....	56
2. 감사제도에 관한 사항 .....	61
3. 주주의 의결권 행사에 관한 사항 .....	66
4. 계열회사 등의 현황 .....	66
VII. 주주에 관한 사항 .....	68
VIII. 임원 및 직원 등에 관한 사항 .....	71
1. 임원 및 직원의 현황 .....	71
2. 임원의 보수 등 .....	76
IX. 이해관계자와의 거래내용 .....	77
X. 그 밖에 투자자 보호를 위하여 필요한 사항 .....	78
XI. 재무제표 등 .....	82
XII. 부속명세서 .....	101
【전문가의 확인】 .....	102
1. 전문가의 확인 .....	102
2. 전문가와의 이해관계 .....	102

# 사업보고서

(제 51 기)

사업연도 2012년 01월 01일 부터  
2012년 12월 31일 까지

금융위원회

한국거래소 귀중

2013년 04월 01일

회 사 명 :

쌍용자동차 주식회사

대 표 이 사 :

이유일

본 점 소 재 지 :

경기도 평택시 칠괴동 150-3

(전 화) 031-610-1114

(홈페이지) <http://www.smotor.com>

작 성 책 임 자 :

(직 책) 기획실 실장 (성 명) 최상진

(전 화) 031-610-1008

## 【 대표이사 등의 확인 】

### 확 인 서

우리는 당사의 대표이사 및 신고업무담당이사로서 이 사업보고서의 기재내용에 대해 상당한 주의를 다하여 직접 확인·검토한 결과, 중요한 기재 사항의 기재 또는 표시의 누락이나 허위의 기재 또는 표시가 없고, 이 사업보고서에 표시된 기재 또는 표시 사항을 이용하는 자의 중대한 오해를 유발하는 내용이 기재 또는 표시되지 아니하였음을 확인합니다.

또한, 당사는 「주식회사의외부감사에관한법률」 제2조의2 및 제2조의3의 규정에 따라 내부회계관리제도를 마련하여 운영하고 있음을 확인합니다.(「주식회사의외부감사에관한법률」 제2조에 의한 외감대상법인에 한함)

2013. 04. 01

【회사명】 쌍용자동차(주)

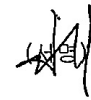
대 표 이 사

이 유 일



신고업무담당이사

최 상 진





# I. 회사의 개요

## 1. 회사의 개요

### 가. 연결대상 종속회사 개황

2012년말 현재 당사의 연결대상종속회사는 3개입니다.

(단위 : 백만원)

상호	설립일	주소	주요사업	직전사업연도말 자산총액	지배관계 근거	주요종속 회사 여부
쌍용(의정) 기차배건 제조유한공사	2004년 3월	No. 192 Gongnongbei Road Zhenzhouzhen Yizheng City Jiangsu province, China	자동차 부품제조	1,984	기업의결권의 과반수 소유 (기업회계기준서 1027호 13)	해당사항 없음
쌍용기차유한 공사	2003년 12월	Room 1209 No. 500 Binke Road Baoshuiqu Waigaoqiao Shanghai, China	자동차 및 동부품 판매	2,868	기업의결권의 과반수 소유 (기업회계기준서 1027호 13)	해당사항 없음
Ssangyong European Parts Center BV	2006년 12월	IABC 5253-5254, 4814RD Breda, the Nederland	자동차 부품 판매	9,128	기업의결권의 과반수 소유 (기업회계기준서 1027호 13)	해당사항 없음

※ 직전 사업연도말 자산총액은 2012년 12월말 기준으로 작성됨.

※ 당사의 연결대상 종속회사는 다음과 같은 주요 종속회사 요건에 해당되지 아니합니다.

- ① 직전 사업연도 자산총액이 지배회사 자산총액의 10% 이상인 종속회사
- ② 직전연도 자산총액이 500억원 이상인 종속회사
- ③ 기타 지배회사에 미치는 영향이 크다고 판단하는 종속회사

### 나. 회사의 법적, 상업적 명칭

당사의 명칭은 "쌍용자동차 주식회사"라고 표기합니다. 또한 영문으로는 "Ssangyong Motor Company"라고 표기합니다.

### 다. 설립일자

당사는 자동차 및 동부품의 제조판매를 영위할 목적으로 1962년 12월 6일 설립되었으며, 1975년 5월 29일 한국거래소 유가증권시장에 상장되어 매매가 개시되었으며 현재까지 상장 유지하고 있습니다.

**라. 본사의 주소, 전화번호, 홈페이지 주소**

- 주 소 : 경기도 평택시 칠괴동 150-3
- 전화번호 : 031-610-1114
- 홈페이지 : <http://www.smotor.com>

**마. 주요 사업의 개략적 내용**

당사는 각종 자동차 및 동부품품을 제조판매하는 회사로서 경기도 평택시에 위치한 평택공장 (본사)에서 체어맨W, 체어맨H, 렉스턴, 카이런, 액티언, 코란도스포츠, 코란도 투리스모, 코란도C를 생산하고 있으며, 창원공장에서는 상기 차량의 가솔린 및 디젤 엔진등을 생산하고 있습니다. 또한 국내 159개 대리점, 본사 직판팀 및 해외 대리점을 통해 국내 및 해외 100여개국에서 차량을 판매하고 있습니다.

**바. 공시서류작성기준일 현재 계열회사의 총수, 주요계열회사의 명칭 및 상장여부**

당사는 작성기준일 현재 당사가 직접 설립한 계열회사는 3곳 입니다

순서	회사명	주권상장	협회등록법인	비상장	비고
1	쌍용(의정)기차배건제조유한공사			○	
2	쌍용기차 유한공사			○	
3	Ssangyong European Parts Center BV			○	

**사. 신용평가에 관한 사항**

당사는 최근 3년간 신용평가 전문기관으로부터 신용평가를 받지 않았습니다.

**2. 회사의 연혁**

**가. 본점소재지**

당사의 본점소재지는 경기도 평택시 칠괴동 150-3에 위치하고 있습니다.

**나. 경영진의 중요한 변동(대표이사를 포함한 1/3 이상 변동)**

변경일	변경전	변경후	비고
2009. 12.17	란칭송(대표이사) 정명섭(사외이사) 이효익(사외이사) 지흥민(사외이사)	이유일(공동대표이사) 박영태(공동대표이사) 하광용(사내이사)	정명섭, 이효익, 지흥민 2010.1.19일 퇴임
2011.03.09	이유일(공동대표이사) 박영태(공동대표이사) 하광용(사내이사)	이유일(대표이사) 파완 쿠마 고엔카(이사) 바랏 도쉬(이사) 티에리 물롱에(사외이사) 김기환(사외이사) 서윤석(사외이사)	박영태, 하광용 2011.03.09일 퇴임
2012.07.02	이유일(대표이사) 파완 쿠마 고엔카(이사) 바랏 도쉬(이사) 티에리 물롱에(사외이사) 김기환(사외이사) 서윤석(사외이사)	이유일(대표이사) 파완 쿠마 고엔카(이사) 바랏 도쉬(이사) 김기환(사외이사) 서윤석(사외이사)	티에리 물롱에 2012.07.02일 퇴임

2012.10.31	이유일(대표이사) 파완 쿠마 고엔카(이사) 바랏 도쉬(이사) 김기환(사외이사) 서윤석(사외이사)	이유일(대표이사) 파완 쿠마 고엔카(이사) 바랏 도쉬(이사) 김기환(사외이사) 서윤석(사외이사) 도미닉 디마르코(사외이사)	도미닉 디마르코 2012.10.31일 보선
------------	---	---	----------------------------

#### 다. 대표이사의 변동

변경일	변경전	변경후
2011.03.09	이유일, 박영태	이유일

#### 라. 최대주주의 변동

VII. 주주에 관한 사항. 2. 최대주주 변동내역 참조

#### 마. 회사가 화의, 회사정리절차 그 밖에 이에 준하는 절차를 밟은 적이 있거나 현재 진행 중인 경우 그 내용과 결과

회사는 회생절차 신청을 통한 경영정상화를 도모하기 위하여 2009년 1월 9일 채무자의 회생 및 파산에 관한 법률 제34조에 따라 서울중앙지방법원에 회생절차개시를 신청하였습니다. 이에 동 법원은 2009년 1월 12일 모든 회생채권자 및 회생담보권자에 대한 포괄적금지명령과 회사 재산보전처분을 결정하였으며 2009년 2월 6일부로 회사에 대하여 회생절차개시결정을 하였습니다. 동 결정문에 따르면 회생채권자, 회생담보권자 및 주주의 목록 제출기간을 2009년 2월 6일부터 2009년 2월 27일까지, 회생채권, 회생담보권 및 주식의 신고기간을 2009년 3월 2일부터 2009년 3월 19일까지, 회생채권, 회생담보권의 조사기간을 2009년 3월 20일부터 2009년 4월 9일까지로 하며 제1회 관계인집회를 2009년 5월 22일에 개최하였습니다.

한편, 회사가 법원에 2009년 9월 15일 제출한 회생계획안은 2009년 11월 6일 개최된 제2차 및 제3차 관계인집회에서 회생채권조의 찬성율이 요건을 충족시키지 못하여 부결되었습니다. 회생계획안이 부결됨에 따라 회생계획안 재결의를 위한 관계인집회(속행 기일)가 2009년 12월 11일 개최되었으며, 회사가 제출한 수정회생계획안은 2009년 12월 17일 법원으로 부터 인가를 받았습니다.

회생계획안에 대한 법원 인가에 따라 법원인가일인 2009년 12월 17일을 기준으로 채무조정을 완료하였습니다. 그 결과 자본금이 61,971백만원 감소하였으며 채무조정이익 292,764백만원을 인식하였습니다.

법원으로 부터 허가를 받아 삼정KPMG 컨소시엄을 주관사로 선정하여 M&A를 추진, 2010년 8월 23일 인도의 Mahindra & Mahindra Ltd.와 M&A에 관한 양해각서 (MOU)를 체결하여 정밀실사를 완료하였으며, 2010년 11월 23일에 M&A를 위한 투자계약을 체결하였습니다. 총 인수대금은 5,225억원이며, 그 방법은 다음과 같습니다.

- (1) 신주발행(제3자배정 유상증자)  
- 발행할 주식의 종류 : 기명식보통주



- 신주인수 대금 : 427,095백만원
  - 취득지분율 : 70% (인수후 총발행주식수 기준)
- (2) 회사채 발행
- 사채의 종류 : 무기명식 무보증 사채 (만기: 3년, 표면금리 7%, 액면발행)
  - 사채의 총액 : 95,405백만원

2011년 01월 31일 변경회생계획안(수정안) 인가 결정이 되어, 2011년 3월 3일 회생담보권 및 회생채권을 변제 (임대보증금 등 제외)하고, 2011년 03월 09일 회생절차 종결신청을하였으며, 2011년 3월14일 법원의 회생절차종결 결정을 득하였습니다.

**바. 그 밖에 경영활동과 관련된 중요한 사항의 발생내용**

"마. 회사가 화의, 회사정리절차 그 밖에 이에 준하는 절차를 밟은 적이 있거나 현재 진행중인 경우 그 내용과 결과" 와 동일

### 3. 자본금 변동사항

#### 가. 증자(감자)현황

(기준일 : 2012년 12월 31일 )

(단위 : 원, 주)

주식발행 (감소)일자	발행(감소) 형태	발행(감소)한 주식의 내용				비고
		주식의 종류	수량	주당 액면가액	주당발행 (감소)가액	
2009년 12월 17일	무상감자	보통주	88,825,632	5,000	-	감자비율: 73.51%
2009년 12월 28일	출자전환	보통주	76,431,443	5,000	5,000	증자비율: 239%
2010년 01월 17일	무상감자	보통주	72,289,875	5,000	-	감자비율: 66.67%
2010년 07월 21일	출자전환	보통주	417,045	5,000	15,000	증자비율: 1.15%
2011년 01월 04일	출자전환	보통주	5,193	5,000	15,000	증자비율: 0.00%
2011년 02월 09일	유상증자(제3자배정)	보통주	85,419,047	5,000	5,000	증자비율: 233.75%
2012년 05월 19일	유상증자(제3자배정)	보통주	644,550	5,000	5,540	증자비율: 0.53%
2012년 08월 15일	유상증자(제3자배정)	보통주	68,250	5,000	5,080	증자비율: 0.06%

#### 나. 전환사채 발행 현황

- 해당사항 없음 -

### 4. 주식의 총수 등

#### 주식의 총수 현황

(기준일 : 2012년 12월 31일 )

(단위 : 주)

구 분	주식의 종류			비고
	보통주	우선주	합계	
I. 발행할 주식의 총수	2,950,000,000	50,000,000	3,000,000,000	-
II. 현재까지 발행한 주식의 총수	1,368,074,254	0	1,368,074,254	-
III. 현재까지 감소한 주식의 총수	1,245,399,613	0	1,245,399,613	-
1. 감자	1,245,399,613	0	1,245,399,613	-
	0	0	0	-
	0	0	0	-
	0	0	0	-
IV. 발행주식의 총수 (II-III)	122,674,641	0	122,674,641	-
V. 자기주식수	0	0	0	-
VI. 유통주식수 (IV-V)	122,674,641	0	122,674,641	-

## 5. 의결권 현황

(기준일 : 2012년 12월 31일 )

(단위 : 주)

구 분	주식의 종류	주식수	비고
발행주식총수(A)	보통주	122,674,641	-
	우선주	-	-
의결권없는 주식수(B)	보통주	-	-
	우선주	-	-
정관에 의하여 의결권 행사가 배제된 주식수(C)	보통주	-	-
	우선주	-	-
기타 법률에 의하여 의결권 행사가 제한된 주식수(D)	보통주	-	-
	우선주	-	-
의결권이 부활된 주식수(E)	보통주	-	-
	우선주	-	-
의결권을 행사할 수 있는 주식수 (F = A - B - C - D + E)	보통주	122,674,641	-
	우선주	-	-

## 6. 배당에 관한 사항 등

당사 정관 제39조(이익배당) 규정

- ① 이익의 배당은 금전과 주식 및 기타의 재산으로 할 수 있다. (2012년 4월 15일 시  
행)
- ② 이익의 배당은 주식으로 하는 경우 회사가 수종의 주식을 발행한 때에는 주주총회 의  
결의로 그와 다른 종류의 주식으로도 할 수 있다.
- ③ 제①항의 배당은 매결산기말 현재의 주주명부에 기재된 주주 또는 등록된 질권자 에게  
지급한다.
- ④ 배당금의 지급청구권은 5년간 이를 행사하지 아니하면 소멸시효가 완성되며 이로 인한  
배당금은 이 회사에 귀속한다.

최근 3사업연도 배당에 관한 사항

구 분	주식의 종류	제51기	제50기	제49기
주당액면가액 (원)		5,000	5,000	5,000
당기순이익 (백만원)		-106,069	-112,439	-26,228
주당순이익 (원)		-867	-1,000	-726
현금배당금총액 (백만원)		-	-	-
주식배당금총액 (백만원)		-	-	-
현금배당성향 (%)		-	-	-
현금배당수익률 (%)	보통주	-	-	-
	우선주	-	-	-
주식배당수익률 (%)	보통주	-	-	-
	우선주	-	-	-
주당 현금배당금 (원)	보통주	-	-	-
	우선주	-	-	-
주당 주식배당 (주)	보통주	-	-	-
	우선주	-	-	-

※ 상기 사항은 별도재무제표 기준으로 작성되었으며, 제51기, 제50기 및 제49기는 한 국채택국제회계기준에 의해 작성되었습니다.

※ 주당순이익은 기본주당 순이익입니다.

## II. 사업의 내용

### 1. 사업의 내용

#### 가. 회사의 현황

##### (1) 산업의 특성

자동차산업은 철강, 기계, 전자, 전기, 플라스틱, 유리, 고무, 섬유 등 거의 모든 소재분야 산업과 연관이 있는 종합기계 산업으로서 기술개발의 파급효과와 부품국산화에 따른 생산유발 효과가 큰 산업입니다. 또한 금융, 판매, 정비, 보험, 운수, 관광 등 광범위한 서비스산업에도 직·간접적인 연관이 있어 고용창출에도 크게 기여하고 있습니다.

더욱이 전 세계적으로 자동차교역 규모가 확대됨에 따라 수출 전략산업으로서의 역할을 하고 있으며, 최근에는 환경친화적 미래형 자동차와 지능형 자동차 개발을 위해 자동차에 첨단 전자기술이 폭넓게 응용되면서 정보통신, 차세대 전지, 반도체, 무선통신, 콘텐츠, 디스플레이 등 첨단 산업과의 관련성이 증대되고 있습니다.

##### (2) 산업의 성장성

1950년대 기계산업의 불모지에서 출발하여 최초의 국산차를 제작하였고 1960년대 이후 본격적으로 자동차산업을 육성하기 위해 업계와 정부가 혼신의 노력을 기울여 왔습니다. 특히, 우리나라는 다른 개발도상국과는 달리 내수용 KD 부품조립에 그치지 않고 고유모델과 독자모델을 개발해 왔으며 그러한 개발능력을 바탕으로 해외 시장을 개척함으로써 세계5위의 자동차 생산대국으로 발전할 수 있었습니다.

1990년대 후반 외환위기로 촉발된 구조조정을 성공적으로 거치면서 2000년대 이후 우리나라 자동차산업은 경제성장을 주도하는 국가 기간 산업으로서의 역할을 다하고 있습니다.

##### (3) 경기변동의 특성

자동차는 고가의 내구 소비재로 소비자의 구매형태와 소득 수준 등 경기변동 요인이 밀접한 상관관계에 있습니다. 특히, 자동차 보급이 일정 수준 이상에 도달해 자동차 수요의 증가세가 둔화 내지는 정체를 보이는 시기에는 그런 관계가 더욱 뚜렷이 나타납니다. 자동차보급이 성숙되기 전인 1994년 이전에는 경기변동과 상관없이 그 수요가 꾸준히 늘어났지만, 성숙단계에 들어선 1995년 이후에는 경기 변동에 민감한 영향을 받아 그 증가세가 둔화되고 있습니다.

이외에도 계절에 따라 여름을 정점으로 하고 겨울을 저점으로 하여 변동하는 경향이 있으나 이는 업계의 판촉 전략에 따라 영향을 많이 받습니다.

##### (4) 국내외 시장 여건

자동차 산업은 거대한 자본이 투입되는 장치산업이며, 진입 이후 제품출시까지 최소한 4~5년이라는 기간이 소요되기 때문에 막대한 자금력을 갖춘 대기업 등 소수업체 위주의 과점체제를 구축하고 있습니다.

또한 최근에는 세계적으로 공급과잉과 과점 구조가 더욱 심화되고 있어 규모의 경제를 위한 인수, 합병이 가속화되고 있는 상황 속에서 국내완성차 업체인 현대자동차, 기아자동차, 한국지엠, 쌍용자동차, 르노삼성 등이 국내 및 해외판매를 하고 있으며 당사의 내수시장 점유율 추이는 다음과 같습니다.

당사 내수 시장 점유율

(단위 : 대, %)

구분		2012년	2011년	2010년
판매 대수	총시장	1,410,694	1,474,552	1,465,426
	당사	47,700	38,651	32,459
당사 시장 점유율		3.4%	2.6%	2.2%

※ 수입차는 제외된 수치임.

※ 출처 : 한국 자동차 공업협회 자동차 통계 월보

#### ■ 내수 시장 환경

- 2012년 국내 자동차 시장은 소비심리 위축, 가계부채 증가, 고유가, 완성차 업체들의 파업으로 인한 생산 감소 등으로 전년 동기 대비 4.3% 감소한 1,410,857대 판매 하였습니다. 차급별로는 승용 차급이 전년도 동기 대비 6.5% 판매가 감소하였으나 RV 차급은 6.8% 판매가 증가하였습니다. RV차급내에서 SUV는 코란도스포츠, 렉스턴 W, 싼타페 등의 신차 출시의 영향으로 전년 동기 대비 15.4% 판매 증가 하였으나 MPV 판매는 12.1% 감소하였습니다.

- (1) 승용 : 경기 침체 및 고유가 영향으로 준중형 이상 차급의 판매 부진으로 전년 동기 대비 6.5% 판매 감소
- (2) RV : SUV 판매 호조로 전년 동기 대비 판매 증가
  - 1) SUV : 쌍용자동차 SUV의 판매 증가와 신형 싼타페 판매 호조로 전년 동기 대비 15.4% 판매 증가
  - 2) MPV : 2012년 유로 V 엔진 적용에 따른 가격 인상 영향으로 전년 동기 대비 12.1% 판매 감소
- (3) 쌍용자동차 : 코란도C의 판매 증가 및 부분변경 모델(코란도스포츠 1월 출시)의 판매 활성화로 전년 동기 대비 23.4% 판매 증가

■ 해외 시장 환경

- 2012년 세계 자동차 시장은 일본과 미국이 증가세를 보인 반면 유럽은 재정위기로 침체가 지속되었고, 신흥시장인 인도와 러시아가 성장세를 유지한 반면 중국과 브라질은 성장 속도가 둔화되는 등 국가별로 차별화된 양상을 보임.
- 특히, 신흥국의 경우 자국 자동차산업 보호를 위한 보호무역주의 정책 기조를 강화 하고 있으며, 상대적으로 선진 자동차기업들은 신흥국에 대한 현지 생산 비중을 늘리면서 공급과잉에 따른 가격경쟁이 심화되었음.
- 당사는 러시아 및 중동 국가에 대한 판매가 신장되었으나, 유럽의 경기부진과 중국, 브라질 등 신흥국에 대한 판매 감소로 전년동기 대비 2% 감소한 73,017대 (CKD 포함)를 수출하였음.

(5) 시장에서 경쟁력을 좌우하는 요인 및 회사의 경쟁상의 강점과 단점

자동차 산업의 주요 경쟁 요소로는 제품력, 마케팅력, 비용 경쟁력 등을 들 수 있습니다. 또한 막대한 시설투자와 개발비가 소요되는 장치 산업의 특성으로 인해 적정수준의 생산규모를 유지하고 생산 비용을 절감시켜 가격 경쟁력을 확보하는 것이 무엇보다 중요한 일입니다. 제품력은 차량의 성능, 안전성, 디자인, 품질 등 제품에 대한 만족도를 극대화 하므로써 경쟁우위를 가지게 하며, 마케팅력은 고객이 원하는 상품을 출시하고 차별화된 브랜드 인지도 구축을 위한 커뮤니케이션 & 프로모션, A/S망 구축 등을 통해 수요를 적극적으로 창출하여 브랜드 경쟁력을 높여주게 됩니다.

또한 비용 경쟁력은 신제품 개발비용, 제품 생산 비용, 금융 비용 등을 포함하는 총체적인 비용 개념으로 가격 경쟁력과 수익성에 결정적인 영향력을 미치고 있습니다. 그리고 이 세가지 경쟁 요소는 산업 환경의 변동에 따라 상대적 중요도가 변화 하는 특징을 보이고 있습니다.

2. 주요 제품, 서비스 등

가. 주요 제품 등의 현황

연결실체는 완성차 및 A/S, CKD부품 등을 생산, 판매하고 있습니다.

각 제품별 매출액 및 총 매출액에서 차지하는 비율은 다음과 같습니다.

(단위 : 백만원, % )

사업부문	매출유형	품 목	매출액	비율	비고
자동차 제조업	제품	승용	197,803	6.88	CHAIRMAN W, CHAIRMAN H
		RV	2,286,895	79.57	REXTON W, KYRON, ACTYON,RODIUS, KORANDO

					C, KORANDO SPORTS
	상품	차륜 및 기타부품 외	389,448	13.55	-
계			2,874,146	100	



## 나. 주요 제품 등의 가격변동 추이

(단위 : 천원 )

품목		제51기	제50기	제49기
내수 완성차	승용	43,030	43,391	41,233
	RV	22,362	21,869	21,282
수출 완성차	승용	46,403	45,808	45,228
	RV	18,479	19,048	18,378

제품가격은 2012년 12월 31일 현재 제품별 총매출액을 총판매대수로 나누어 계산하였으며, 주요 가격변동 원인은 사양단가 및 환율 변동 등에서 기인합니다.

### 3. 주요 원재료에 관한 사항

2만 여개의 부품이 조립되어 완성되는 완성차의 주요 원재료는 다음과 같습니다. 그리고 하기 업체 중 당사와 특수관계에 있는 회사는 없습니다.

(단위 : 백만원, %)

사업부문	매입유형	품 목	매입액	(비율)	비 고
자동차 제조업	상 품	A/S, CKD 용 부품	227,668	9.3%	엘지화학 외
	부품	차량 및 엔진부품, 트랜스미션, 액슬 등	2,048,691	83.5%	창원공장 ,DCAG/DSIH/현대위아 , 대한칼소닉 외
	원부재료 외	철 판	139,563	5.7%	POSCO 외
		도 료	12,026	0.5%	동주산업 외
		기 타	27,028	1.1%	에쓰오일 외
	총 계			2,454,976	100.0%

또한, 주요 원재료의 가격변동 추이는 다음과 같습니다.

(단위 : 원)

품 목		제51기	제50기	제49기	비 고
철 판(ton 당)	국내	1,181,143	1,206,790	1,054,830	-
	수입	-	-	-	-
도 료(l당)	국내	3,641	3,591	3,329	-
	수입	-	-	-	-

- 주요 원재료 가격은 해당 품목에 대한 누적평균단가 기준임.
- 철판의 단가 하락은 철판시황에 따른 구매단가 인하가 주 요인.

#### 4. 생산 및 설비에 관한 사항

##### 가. 생산능력 및 생산능력의 산출근거

##### (1) 생산능력

(단위 : 대)

사업부문	품 목	사업소	제51기	제50기	제49기
자동차 제조업	1조립 라인	평택공장	56,160	55,810	39,010
	2조립 라인	평택공장	18,740	18,590	18,560
	3조립 라인	평택공장	51,440	51,110	51,050
합 계			126,340	125,510	108,620

##### (2) 생산능력의 산출근거

각 조립 라인별 생산능력은 "연간 가동가능시간 x 시간 당 생산대수(JPH)"의 방법으로 산출하고 있습니다.

나. 생산실적 및 가동률

(1) 생산실적

(단위 : 대)

사업부문	품 목	사업소	생산실적	비 고
자동차 제조업	1조립 라인	평택공장	49,587	코란도C 49,587대
	2조립 라인	평택공장	6,839	로디우스 2,262대, 체어맨H 2,078대 체어맨W 2,499대
	3조립 라인	평택공장	62,716	렉스턴 10,822대, 액티언 1,950대 카이런 13,890대, 코란도 스포츠 36,054대
합 계			119,142	

(2) 가동률

1, 2, 3 조립라인의 제51기 가동가능시간은 모두 2,340시간으로 동일하며, 1조립 라인의 실가동시간은 2,082시간으로 가동율은 89%입니다. 2조립 라인의 실가동시간은 859시간으로 가동율은 37%입니다. 3조립라인의 실가동시간은 2,855 시간으로 가동율은 122%입니다. 평택공장 전체 실가동시간은 5,795시간으로 총 가동율은 83%가 됩니다.

다. 생산설비의 현황 등

생산에 중요한 시설 등으로는 토지, 건물, 구축물, 기계장치, 차량운반구 등이 있습니다.

[자산항목 : 토지 ]

(단위 : 백만원)

사업소	소유형태	소재지	구분	기초장부가액	당기 증감		당기 상각	기말 장부가액	비고
					증가	감소			
본사및공장	자가	평택	1,040,955.4 m <sup>2</sup>	281,214	-	-	-	281,214	-
엔진공장	자가	창원	119,468.0 m <sup>2</sup>	85,276	-	-	-	85,276	-
기타	자가	구로외	85,908.8 m <sup>2</sup>	103,155	-	-	-	103,155	-
합 계			1,246,332.2 m <sup>2</sup>	469,645	-	-	-	469,645	-

※ 2012년 12월 31일 기준 토지 공시지가 : 418,266 백만원

[자산항목 : 건물]

(단위 : 백만원)

사업소	소유형태	소재지	구분	기초장부가액	당기 증감		당기 상각	기말 장부가액	비고
					증가	감소			
본사및공장	자가	평택	508,183.0 ㎡	104,434	11,649	190	5,036	110,857	-
엔진공장	자가	창원	117,686.4 ㎡	71,378	158	-	2,501	69,035	-
기타	자가	구로외	56,405.0 ㎡	21,714	301	1	1,474	20,540	-
합 계			682,274.4 ㎡	197,526	12,108	191	9,011	200,432	-

※ 2012년 12월 31일 기준 과세시가표준액 : 144,253 백만원

[자산항목 : 구축물]

(단위 : 백만원)

사업소	소유형태	소재지	구분	기초장부가액	당기 증감		당기 상각	기말 장부가액	비고
					증가	감소			
본사및공장	자가	평택	620개	11,280	1,687	11	938	12,018	-
엔진공장	자가	창원	42개	5,002	2	2	483	4,519	-
기타	자가	구로외	95개	1,190	21	-	115	1,096	-
합 계			757개	17,472	1,710	13	1,536	17,633	-

[자산항목 : 기계장치]

(단위 : 백만원)

사업소	소유형태	소재지	구분	기초장부가액	당기 증감		당기 상각	기말 장부가액	비고
					증가	감소			
본사및공장	자가	평택	11,967개	77,329	9,928	37	14,704	72,516	-
엔진공장	자가	창원	2,249개	50,387	6,227	-	18,465	38,149	-
기타	자가	구로외	404개	392	96	-	118	370	-
해외	자가	해외	0개	489	-	389	100	-	-
합 계			14,620개	128,597	16,251	426	33,387	111,035	-

[자산항목 : 차량운반구]

(단위 : 백만원)

사업소	소유형태	소재지	구분	기초장부가액	당기 증감		당기 상각	기말 장부가액	비고
					증가	감소			
본사및공장	자가	평택	446개	1,336	115	36	314	1,101	-
엔진공장	자가	창원	81개	11	58	-	9	60	-
기타	자가	구로외	131개	1,145	79	-	242	982	-
해외	자가	해외	3개	5	14	-	3	16	-
합 계			661개	2,497	266	36	568	2,159	-

[자산항목 : 공구와기구,금형]

(단위 : 백만원)

사업소	소유형태	소재지	구분	기초장부가액	당기 증감		당기 상각	기말 장부가액	비고
					증가	감소			
본사및공장	자가	평택	84,120개	167,276	57,734	30	50,680	174,300	-
엔진공장	자가	창원	17,220개	11,956	13,067	19	4,544	20,460	-
기타	자가	구로외	16,289개	1,315	636	4	427	1,520	-
합 계			117,629개	180,547	71,437	53	55,651	196,280	-

[자산항목 : 비품]

(단위 : 백만원)

사업소	소유형태	소재지	구분	기초장부가액	당기 증감		당기 상각	기말 장부가액	비고
					증가	감소			
본사및공장	자가	평택	40,998개	9,637	8,373	403	2,953	14,654	-
엔진공장	자가	창원	8,065개	341	210	-	111	440	-
기타	자가	구로외	22,840개	822	1,364	35	376	1,775	-
해외	자가	해외	50개	37	4	2	13	26	-
합 계			71,953개	10,837	9,951	440	3,453	16,895	-

**라. 설비의 신설, 매입계획 등**

당사는 시장변화와 고객 요구에 부응하기 위하여 신차 및 신엔진 개발, 이에 상응 되는 공장 증설 및 재배치를 위하여 평택, 창원공장 등에 다음과 같이 투자를 하고 있습니다. 그리고 이외 구체적인 투자시기 또는 금액이 확정된 향후 투자계획은 미정입니다.

(단위 : 억원)

사업 부문	구분	투자기간	투자효과	총 투자액	기투자액 (당기)	향후 투자액	비고
자동차 제조	신제품 개발 및 신기술 적용	'2011 ~ '2015	판매증대 및 성능개선, 법규 대응 등	872	142 (62)	730	-
	부품 내재화	'2012 ~ '2014	국산화	192	-	192	-
	보완투자 (일반, 영업, 정비)	'2012	노후설비 보완, 고정 자산 매입 등	545	406 (406)	139	-

- ※ 이사회 등 승인 투자 기준임
- ※ 설비투자에 한정된 투자금액임(금형, 연구개발비용 제외 기준)
- ※ 총투자금액은 투자진행에 따라 증감될 수 있음
- ※ 당기에 진행중인 투자대상에 대한 투자기간 및 투자액 기준임

**5. 매출에 관한 사항**

**가. 매출실적**

연결실체의 매출은 완성차 및 동부분품을 국내외 판매에서 발생합니다.

2012년 12월 31일 현재 매출액은 28,741억원으로 전기말 27,877억원 대비 3.10% 증가하였으며,내수와 수출 비중은 각각 50.30% 및 49.70%입니다.

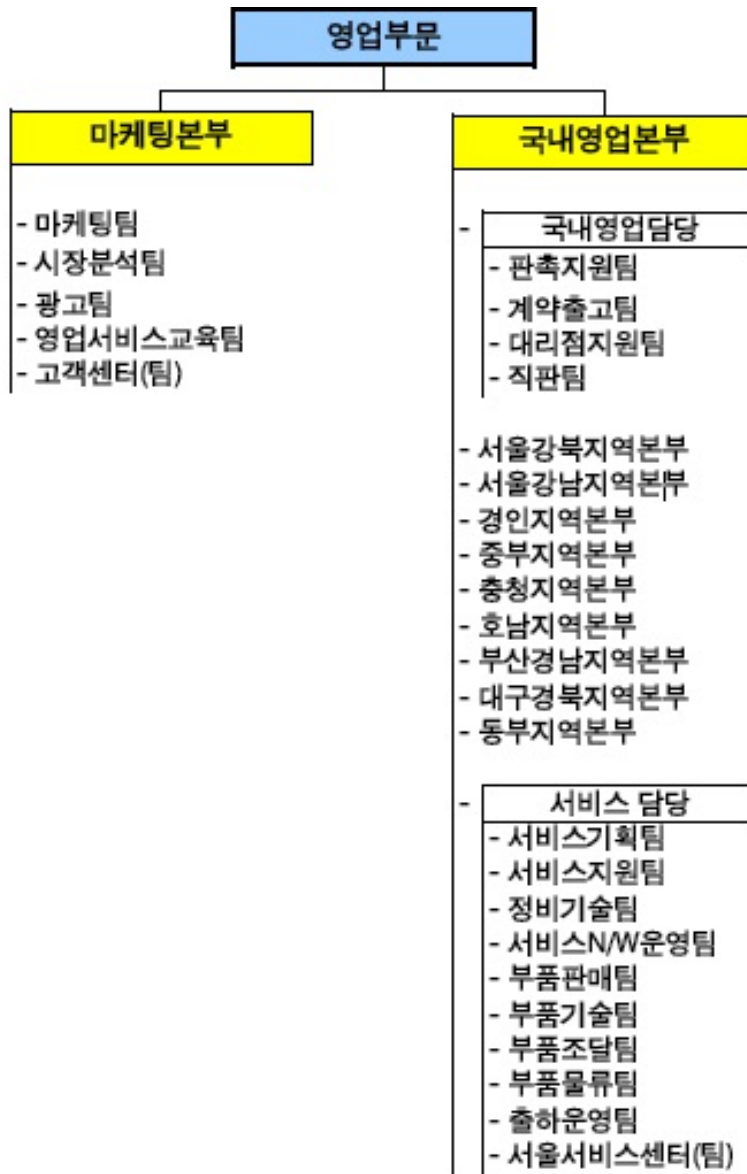
중속회사의 매출은 전체 매출에서 차지하는 비중이 중요하지 않음에 따라 연결실체는 단일

보고 부문으로 구성됩니다.

(단위 : 백만원)

사업부문	매출유형	품 목		제51기	제50기	제49기
자동차 제조업	제 품	승용	수출	6,450	3,985	2,397
			내수	191,353	305,040	340,299
			계	197,803	309,025	342,696
		RV	수출	1,319,682	1,400,858	876,685
			내수	967,213	691,522	515,144
			계	2,286,895	2,092,380	1,391,829
	제품외	부품 등	수출	119,433	94,000	100,103
			내수	270,015	292,275	282,860
			계	389,448	386,275	382,963
합 계			수출	1,445,565	1,498,843	979,185
			내수	1,428,581	1,288,837	1,138,303
			계	2,874,146	2,787,680	2,117,488

나. 판매조직  
 (1) 국내 판매조직



(2) 해외 판매조직

## 해외영업본부





## 다. 판매경로 및 판매방법

### \* 국내

국내 완성차 판매는 직영(직판팀, 대리점) 판매와 159개 대리점 판매로 이루어지고있으며, 직영과 대리점의 내수 판매 비중은 직영 5.3%(2,539대), 대리점 94.7% (45,161대)를 이루고 있습니다.

### \* 해외

해외 완성차 판매는 각 국가 Distributor가 Whole sales를 수행하고, 현지 Dealer와 Distributor의 직영점은 Retail 판매를 하고 있으며 Distributor의 직영점 보다는 Dealer의 판매 비중이 높습니다. 판매조건은 국가별로는 상이하나 L/C 또는 T/T로 수출 대금을 회수하고 있습니다.

## 라. 판매 전략

### \* 국내판매전략

국내판매 전략은 크게 단기 전략과 중장기 전략으로 구분할 수 있습니다. 먼저, 단기전략으로는 상품 및 고객응대 교육 강화를 통한 영업역량 극대화, 성과에 근거한 보상 체계 운영을 통한 판매의욕 고취, 판매활성화를 위한 영업소 지원 정책 강화 (현지판촉활동 지원 및 효율적 영업소 관리 기법 도입), 고효율 영업시스템 구축(적정 수준의 네트워크 운영 및 판매 사각 지역 보완)을 하고 있습니다.

중장기 전략은 마케팅 인프라 강화(체계적/과학적 고객관리 System 구축을 통한 고객 Data 확보, 상시 고객 Pool 구축으로 저비용/고효율 Marketing Strategy Tool 개발) 및 영업경쟁력 강화(대리점 수 증대, 전시장 대형화/고급화를 통한 기업/브랜드 이미지 제고, 체계적인 교육 System 구축을 통한 Sales Empowerment 향상)를 통해 중장기적으로 판매 향상을 꾀하고 있습니다.

## \* 해외 판매전략

해외 시장에서의 판매 확대를 위해 당사는 해외 현지 마케팅 활성화 및 지원강화, 신 시장 개척 및 글로벌 네트워크의 판매역량 강화, 제품력 및 고객만족도 향상을 중점적으로 추진하고 있으며, 그 주요 내용은 다음과 같습니다.

- 현지 마케팅 활성화 및 지원 강화
  - 1) 국제 모터쇼 참가 및 마케팅 지원 활성화
  - 2) 현지 On - Line 마케팅 활성화
  - 3) 현지 대표 사무소 역할 강화 및 확대
  
- 신시장 개척 및 글로벌 네트워크의 판매 역량 강화
  - 1) 러시아 등 주요시장 판매 확대
  - 2) 판매 네트워크 역량 강화
  - 3) 미진출시장 개척
  
- 제품력 강화 및 고객 만족도 향상
  - 1) 신규 런칭 차량에 대한 초기품질 안정화
  - 2) 주요 정비거점 (Regional Training Center) 확대 및 강화
  - 3) 부품공급을 향상

## 6, 시장위험과 위험관리

### 가. 주요 시장 위험

연결실체는 신용위험, 유동성 위험과 시장위험에 노출되어 있습니다. 연결실체는 이러한 위험요소들을 관리하기 위하여 각각의 위험요인에 대해 면밀하게 모니터링 하고 대응하는 위험관리 정책 및 프로그램을 운용하고 있습니다.

#### (1) 시장위험

##### 1) 환율변동위험

회사는 글로벌 영업 및 장부통화와 다른 수입과 지출로 인해 외화 환포지션이 발생하며, 환 포지션이 발생하는 주요 외화로는 USD, EUR, JPY 등이 있습니다. 회사는 외화로 표시된 채 권과 채무 관리를 통하여 환노출 위험을 주기적으로 평가, 관리 및 보고하고 있습니다.

당기말 현재 당사가 보유하고 있는 외화표시 화폐성자산 및 화폐성 부채의 장부금액은 다음과 같습니다.

(단위: 천원)				
구 분	자산		부채	
	당기말	전기말	당기말	전기말
USD	113,042,936	52,740,827	9,685,534	11,298,102
EUR	25,724,783	23,535,845	19,021,629	27,538,450
JPY	113,024	250,167	6,468,799	5,203,875
기타	5,366,589	12,810,347	1,901,227	7,563,035
합계	144,247,332	89,337,186	37,077,189	51,603,462

아래 표는 지배회사의 각 외화에 대한 원화 환율의 10% 변동시 민감도를 나타내고 있습니다 . 민감도분석은 결제되지 않은 외화표시 화폐성항목만 포함하며, 보고기간말에 환율이 10% 변동할 경우를 가정하여 외화환산을 조정합니다.

(단위: 천원)				
환종	금융자산		금융부채	
	환율10% 상승시	환율10% 하락시	환율10% 상승시	환율10% 하락시
USD	11,304,294	(11,304,294)	(968,553)	968,553
EUR	2,572,478	(2,572,478)	(1,902,163)	1,902,163
JPY	11,302	(11,302)	(646,880)	646,880
기타	536,659	(536,659)	(190,123)	190,123
합계	14,424,733	(14,424,733)	(3,707,719)	3,707,719

지배회사는 위험노출금액의 일정한 범위 내에서 외화채무 지급액과 외화채권 회수액의 외환 위험을 회피하기 위하여 통화선도계약을 체결하는 정책을 가지고 있습니다.

당기말 현재 결제되지 않은 통화선도계약의 세부사항을 나타낸 것입니다.

(단위: 천원)					
구 분	평균약정환율	외화금액	계약금액	공정가치	
현금흐름위험회피					
USD 매입	3개월 미만	1157.41원	USD 120,000,000	138,889,550	9,983,789
	3개월 이상 6개월 미만	1163.65원	USD 119,000,000	138,565,800	10,152,864
	6개월 이상 9개월 미만	1151.96원	USD 20,000,000	23,039,200	1,366,850
합 계		USD 259,000,000	300,494,550	21,503,503	

당기말 현재 예상거래의 외화위험회피와 관련하여 통화선도계약의 누적평가이익 중 현금흐름위험회피적립금으로 이연된 금액은 18,999,750천원입니다. 매출거래는 당기말로부터 최장 1년내에 발생할 것으로 예상되고, 이 때 자본으로 이연된 금액은 당기손익으로 재분류될 것입니다.

## 2) 이자율 위험

이자율 민감도 분석은 당기말 현재 비파생상품의 이자율위험노출에 근거하여 수행 되었습니다. 변동금리부 부채의 경우 당기말 현재의 잔액이 보고기간 전체에 대하여 동일하다고 가정하여 민감도 분석을 수행하였습니다. 이자율위험을 주요 경영진에게내부적으로 보고하는 경우 0.5% 증감이 사용되고 있으며, 이는 합리적으로 발생가능한 이자율 변동치에 대한 경영진의 평가를 나타냅니다.

만약 기타 변수가 일정하고 이자율이 현재보다 0.5% 높거나 낮은 경우

당기말 당사의 당기손익은 37,397천원 감소/증가할 것이며, 이는 주로 변동금리부 차입금의 이자율변동위험 때문입니다.

## (2) 신용위험

매출채권은 다수의 거래처로 구성되어 있고, 다양한 지역에 분산되어 있습니다. 매출채권에 대하여 신용평가가 지속적으로 이루어지고 있으며, 필요한 경우 신용 보증보험계약을 체결하고 있습니다.

당기말 및 전기말 현재 당사의 신용위험에 대한 최대노출정도는 다음과 같습니다.

(단위: 천원)		
구 분	당기말	전기말
매출채권 및 기타채권	240,474,184	201,018,362

## (3) 유동성위험

연결실체는 적정 유동성의 유지를 위하여 주기적인 자금수지 예측, 조정을 통해 유동성 위험을 관리하고 있습니다. 연결실체는 원활한 자금운영을 할 수 있도록 신용등급등이 일정수준 이상인 국내외 금융기관에 매출채권을 매각하고 있습니다.

당기말 및 전기말 현재 금융부채의 잔존계약만기에 따른 만기분석(명목가액 기준)은 다음과 같습니다.

<당기말>

(단위: 천원)			
구 분	1년 미만	1년이후	합계
매입채무	380,259,503	-	380,259,503
미지급금	183,630,533	-	183,630,533
단기차입금	32,067,863	-	32,067,863
기타지급채무	16,409,144	-	16,409,144
장기미지급금	-	37,977,622	37,977,622
사채	6,678,334	96,136,637	102,814,971
합계	619,045,377	134,114,259	753,159,636

<전기말>

(단위: 천원)			
구 분	1년 미만	1년이후	합계
매입채무	264,418,716	-	264,418,716
미지급금	121,134,934	-	121,134,934
단기차입금	40,567,689	-	40,567,689
기타지급채무	16,599,583	-	16,599,583
장기미지급금	-	2,142,277	2,142,277
사채	6,678,334	103,196,154	109,874,488
합계	449,399,256	105,338,431	554,737,687

당기말 및 전기말 현재 연결실체가 체결하고 있는 자금조달약정의 내역은 다음과 같습니다

(단위: 천원)			
구 분		당기말	전기말
차입한도약정	사용금액	30,000,000	-
	미사용금액	-	50,000,000
	합계	30,000,000	50,000,000

**나. 위험관리 정책**

**(1) 리스크 관리의 목적**

- 환율 변동에 따른 불확실성을 최소화하여 재무구조의 건전성 및 경영 안정성 영위

**(2) 리스크 관리 대상**

- 외화 입출금에 따른 외환 거래 리스크

- 당사는 외화의 입금이 외화 지출보다 많은 현금흐름을 가지고 있는 업체로서 환율 하락에 따른 리스크 관리에 초점

**(3) 리스크 관리 원칙**

- 수출입 관련 통화별 Position 관리

- Matching, Leading, Lagging 등과 같은 내부 관리 기법 우선 적용

- 예측된 외화 자금 수지를 바탕으로 순 외화현금흐름(외화 입금 - 외화지출)의 70% 이내로 한정해 선물환, 통화옵션 등의 파생상품 활용(실수요 거래 원칙)

#### (4) 리스크 관리 조직

- 환위험 관리 부서는 외환 포지션의 집계, 재분류, Hedge거래 실행 등 제반 환위험 관리 활동을 담당하고, 관리 현황을 경영진에게 보고

- ① 환위험 관리 방침 및 전략 수립
- ② 환율 동향 및 전망 보고(시장의 이상 현상 모니터링 및 대응 전략 보고)
- ③ 외환 포지션 관리
- ④ 외환 거래 및 Hedge 거래 실행
- ⑤ 사후 관리

#### 다. 파생상품거래 현황

##### (1) 통화 선도 계약(단기 매매파생상품)

###### 1) 계약 내용

회사는 예상 외화 매출(위험회피 대상)과 파생상품(위험회피 수단)의 금액과 기간을 일치시켜 환율변동 위험 등을 회피할 목적으로 각 은행들과 통화 선도 계약을 체결 하였습니다.

###### 2) 당기말 잔액 현황

(단위: 원)						
은행	통화	계약 금액	계약일	만기일	계약환율	평가손익
BOA	USD	5,000,000	2012-05-10	2013-01-10	1,156.87	425,413,462
KDB	USD	5,000,000	2012-05-07	2013-01-15	1,153.49	406,869,231
BOA	USD	5,000,000	2012-05-09	2013-01-17	1,153.65	407,011,538
BOA	USD	5,000,000	2012-05-11	2013-01-18	1,159.03	433,582,692
KDB	USD	5,000,000	2012-05-10	2013-01-24	1,156.50	419,617,308
KDB	USD	5,000,000	2012-04-20	2013-01-22	1,156.91	421,009,615
KDB	USD	5,000,000	2012-05-11	2013-01-25	1,159.27	432,480,769
Woori	USD	5,000,000	2012-05-07	2013-01-29	1,154.70	408,315,385
BOA	USD	5,000,000	2012-05-10	2013-02-05	1,157.99	422,539,286
KDB	USD	5,000,000	2012-05-07	2013-02-14	1,154.61	402,907,143
BOA	USD	5,000,000	2012-05-11	2013-02-15	1,160.03	429,703,571
KDB	USD	5,000,000	2012-04-20	2013-02-19	1,157.87	417,689,286
Woori	USD	5,000,000	2012-05-07	2013-02-21	1,155.50	405,232,143
KDB	USD	5,000,000	2012-05-11	2013-02-22	1,160.30	428,928,571
KDB	USD	5,000,000	2012-05-10	2013-02-26	1,157.70	414,714,286
BOA	USD	5,000,000	2012-05-09	2013-02-27	1,155.20	401,910,714
BOA	USD	5,000,000	2012-05-10	2013-03-07	1,159.24	419,717,241
KDB	USD	5,000,000	2012-05-07	2013-03-12	1,155.58	399,934,483
Woori	USD	5,000,000	2012-05-09	2013-03-14	1,156.63	404,591,379
BOA	USD	5,000,000	2012-05-11	2013-03-15	1,161.13	426,794,828
KDB	USD	5,000,000	2012-04-20	2013-03-19	1,158.84	414,158,621
KDB	USD	5,000,000	2012-05-10	2013-03-21	1,158.60	412,365,517
KDB	USD	5,000,000	2012-05-11	2013-03-22	1,161.37	425,918,966
Woori	USD	5,000,000	2012-05-07	2013-03-26	1,156.90	402,382,759

BOA	USD	5,000,000	2012-05-10	2013-04-06	1,160.50	416,635,165
KDB	USD	5,000,000	2012-05-07	2013-04-09	1,156.63	396,781,868
Woori	USD	5,000,000	2012-05-09	2013-04-16	1,157.93	402,023,626
BOA	USD	5,000,000	2012-05-21	2013-04-18	1,178.60	504,870,330
Woori	USD	5,000,000	2012-05-07	2013-04-23	1,158.00	400,612,088
BOA	USD	5,000,000	2012-05-21	2013-04-24	1,178.80	504,360,440
KDB	USD	5,000,000	2012-05-10	2013-04-25	1,159.90	409,608,791
Woori	USD	5,000,000	2012-05-21	2013-04-29	1,179.40	506,102,198
Woori	USD	5,000,000	2012-05-07	2013-05-03	1,157.20	394,095,604
Woori	USD	5,000,000	2012-05-07	2013-05-07	1,157.30	393,589,011
BOA	USD	5,000,000	2012-05-10	2013-05-08	1,161.85	416,087,363
Woori	USD	5,000,000	2012-05-09	2013-05-09	1,158.93	401,235,714
KDB	USD	5,000,000	2012-05-10	2013-05-14	1,160.60	408,327,473
Woori	USD	7,000,000	2012-05-21	2013-05-21	1,186.60	751,192,308
Woori	USD	7,000,000	2012-05-23	2013-05-23	1,186.70	751,187,692
Woori	USD	5,000,000	2012-07-06	2013-06-04	1,155.10	375,542,857
Woori	USD	5,000,000	2012-07-06	2013-06-11	1,155.20	374,281,319
BOA	USD	5,000,000	2012-07-11	2013-06-13	1,160.20	398,778,022
Woori	USD	5,000,000	2012-07-06	2013-06-18	1,155.60	374,519,780
KDB	USD	5,000,000	2012-07-11	2013-06-20	1,160.80	400,016,484
Woori	USD	5,000,000	2012-07-06	2013-06-25	1,155.70	373,258,242
KDB	USD	5,000,000	2012-07-11	2013-06-27	1,161.04	399,454,945
BOA	USD	5,000,000	2012-07-11	2013-06-28	1,161.26	400,303,297
JP Morgan	USD	5,000,000	2012-08-22	2013-08-13	1,151.90	343,100,000
JP Morgan	USD	5,000,000	2012-08-22	2013-08-20	1,152.20	343,025,000
JP Morgan	USD	5,000,000	2012-08-27	2013-08-22	1,151.78	340,475,000
JP Morgan	USD	5,000,000	2012-08-27	2013-08-27	1,151.96	340,250,000
합계		259,000,000	기타포괄 손익 누계 - 이익 : 18,999,750,000 - 손실 : 0 당기 영업외 손익 - 이익 : 2,503,753,411 - 손실 : 0 21,503,503,411			

상기계약은 만기일에 계약환율을 적용하여 계약 총액을 매입(매도)하며, 중도 청산시에는 중도 청산일 현재의 평가손익을 주고 받습니다.

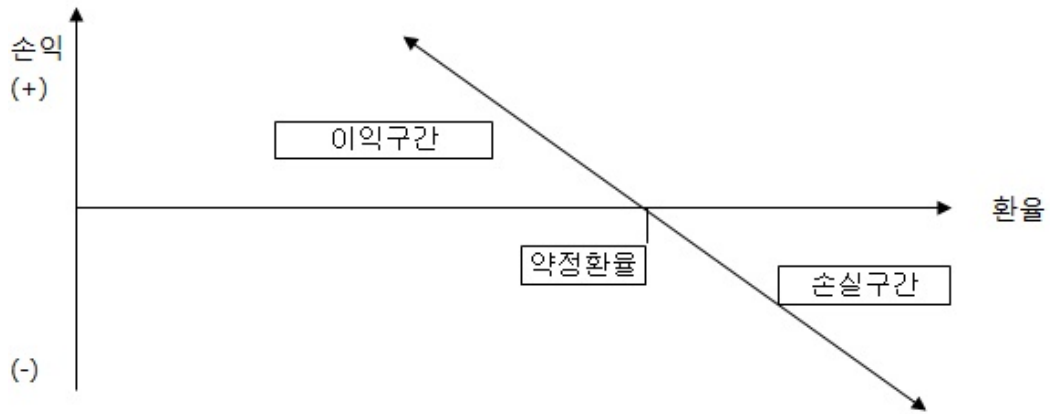
상기 계약은 유동자산 또는 유동부채로 분류하고 있으며, 당기말 현재 계상된 유동 자산은 21,503,503,411이며, 유동부채는 0 입니다. 현금흐름위험회피회계처리를 적용하여 상기와 같이 위험회피에 효과적인 부분은 자본조정 항목(기타포괄 손익 누계액)으로 비효과적인 부분은 당기손익으로 인식하여 구분하여 회계장부에 계상하고 있습니다.



**라. 통화선도계약 건 손익구조 내역**

만기일 현물환율이 선물환 계약환율보다 하락할 경우 거래 이익이 발생하며, 그 이익의 크기는 환율 하락폭에 따라 달라지며, 하락이 클수록 거래 이익도 커집니다.

반대로 현물환율이 선물환 계약환율보다 상승할 경우에는 거래 손실이 발생합니다.



## 7. 경영상의 주요 계약

계약상대방	계약일 및 기간	계약의 목적 및 내용
Mahindra & Mahindra Ltd.	2010. 11.23	<p>총 인수대금은 5,225억원이며, 그 방법은 다음과 같습니다.</p> <p>(1) 신주발행(제3자배정 유상증자)</p> <ul style="list-style-type: none"> <li>- 발행할 주식의 종류 : 기명식보통주</li> <li>- 신주인수 대금 : 427,095백만원</li> <li>- 취득지분율 : 70% (인수후 총발행주식수 기준)</li> </ul> <p>(2) 회사채 발행</p> <ul style="list-style-type: none"> <li>- 사채의 종류 : 무기명식 무보증 사채 (만기: 3년, 표면금리 7%, 액면발행)</li> <li>- 사채의 총액 : 95,405백만원</li> </ul>
Mahindra & Mahindra Ltd.	2010. 08.23	<ul style="list-style-type: none"> <li>- M&amp;A에 관한 양해각서(MOU)체결</li> <li>- 양해각서에서는 당사와 인수희망자의 권리·의무를 확정하고, 인수가액 결정 등 투자계약(본계약) 조건의 협상을 위한 기준을 정하고 있습니다.</li> <li>- 인수희망자에게 배타적 우선협상권을 부여하며, 우선협상권이 인정되는 기간동안 제3자와 당사의 인수에 관한 일체의 행위를 할 수 없음.</li> </ul>
(주)신세계	2010.07.20	<ul style="list-style-type: none"> <li>- 회생절차 자구계획 이행에 따른 부동산 매각</li> <li>- 목적물 : 토지, 건축물 및 구축물</li> <li>- 면적 : 60,784평(200,938㎡)</li> <li>- 계약금액 : 1,040억원</li> <li>- 대금수수방법 : 계약금 (10%) , 잔금(90%)</li> </ul>

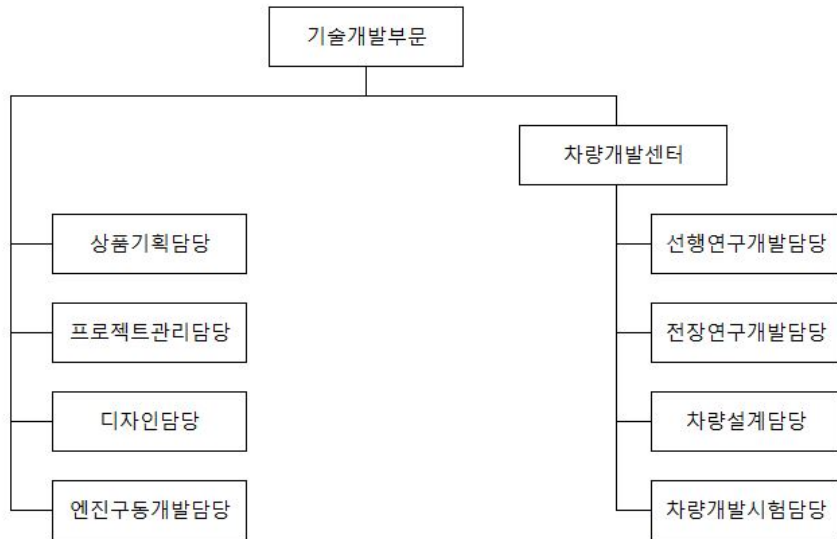
## 8. 연구개발 활동

### 가. 연구개발활동의 개요

연결실체는 자동차, 엔진 및 미래 자동차 개발을 위한 기술경쟁력 확보를 위하여 연구소를 중심으로 연구개발에 많은 인력과 비용을 투자하고 있습니다. 핵심연구 개발 활동으로는 신차인 코란도 C, 상품성 개선모델인 코란도 스포츠, 코란도 투리스모, 렉스턴W 등을 개발하였고, Euro-6 기준 엔진 및 차량개발, 차세대 소형차 개발 등을 진행하고 있습니다.

### 나. 연구개발 담당 조직

연구개발 업무를 전담하는 기술개발부문은 평택 본사에 위치하고 있습니다. 기술 개발부문은 차량개발, 엔진개발, 디자인등으로 구성되어 있으며 자동차 및 엔진 개발을 위한 연구활동에 매진하고 있습니다.



## 다. 연구개발 비용

(단위 : 백만원)

과 목		제51기	제50기	제49기	비 고
원 재 료 비		18,429	18,640	20,546	-
인 건 비		44,992	40,220	32,810	-
감 가 상 각 비		3,248	2,632	2,170	-
위 탁 용 역 비		46,662	46,636	31,514	-
기 타		17,906	15,586	12,232	-
연구개발비용계		131,237	123,714	99,272	-
회계처리	판매비와관리비	14,176	17,542	20,284	-
	경상개발비(제조경비)	94,690	100,240	55,183	-
	개발비(무형자산)	22,371	5,932	23,805	-
연구개발비 / 매출액 비율 [연구개발비용계÷당기매출액×100]		4.6%	4.5%	4.7%	-

## 라. 연구개발 실적

과제명	연구기관	연구결과 및 기대효과
D20DTF / D20DTR ENGINE 개발	기술연구소	- 2,000cc급 EURO-5 기준 만족, 시장트렌드에 맞게 성능 및 연비 개선한 한국형 디젤 엔진 개발
G20DF ENGINE 개발	기술연구소	- 2,000cc급 EURO-5 기준 만족, 시장트렌드에 맞게 성능 및 연비 개선한 가솔린 엔진 개발
KORANDO C 2012년 M/Y 개발	기술연구소	- 2,000cc 직렬 4기통 한국형 디젤 엔진 탑재 - 성능 및 연비 개선 (기존 대비 평균 7.5 % CO2 향상 : 159g → 147g) 차량 개발 - 급제동 경보 시스템, 열선 스티어링 휠
KORANDO SPORTS 2012년 M/Y 개발	기술연구소	- 2,000cc 직렬 4기통 한국형 디젤 엔진 탑재 - 성능 (기존 차량 대비 평균 13 % 향상) 및 연비 개선 (기존 대비 평균 17 % 향상) 된 차량 개발 - 시장트렌드에 맞게 일신된 외관 디자인
REXTON 2012년 M/Y 개발	기술연구소	- 2,000cc 직렬 4기통 한국형 디젤 엔진 탑재 - 성능 (기존 차량 대비 평균 15 % 향상) 및 연비 개선 (기존 대비 평균 19 % 향상) 된 차량 개발
REXTON W 개발	기술연구소	- 내외장 스타일 개선 - 2,000cc 직렬 4기통 한국형 디젤 엔진 탑재
RODIUS 2012년 M/Y 개발	기술연구소	- 2,000cc 직렬 4기통 한국형 디젤 엔진 탑재 - 연비 개선 (기존 대비 평균 34 % 향상) 된 차량 개발

## 9. 그 밖에 투자의사결정에 필요한 사항

### 가. 지적재산권 보유 현황

<연도별 지적재산권 취득 현황>

연도	구분	취득현황
2012	특허 디자인	『가변밸브를 구비한 듀얼 덕트 흡기시스템』 외 44건 『자동차용 라디에이터 그릴』 외 85건
2011	특허 디자인	『자동차의 헤드램프 제어장치』 외 21건 『승용자동차』 외 66건
2010	특허 디자인	『차량 경량화를 위한 서스펜션 링크』 외 42건 『자동차용 머플러』 외 14건

### 나. 법률에 의해 회사 영업활동에 중요한 영향을 미치는 사항

자동차산업과 관련한 법령과 정부 규제는 자동차 세제, 안전, 교통, 환경, 소비자 보호 등으로 다양하며, 최근 자동차산업의 규제는 환경 분야를 강화 하는 추세를 보이고 있습니다. 최근 자동차 관련 정책 및 제도의 주요 동향은 다음과 같습니다.

#### ● 세제정책(국세, 지방세법등)

<전기자동차 세제 감면>

정부는 조세특례제한법 개정법률안(기획재정부 '11.9.8)과 지방세특례제한법 일부 개정법률안(행정안전부 '11.9.9)에 의거 전기자동차 세제 감면 정책을 수립, 2012년 1월 1일부터 시행하고 있습니다.

#### ○ 개별소비세(5%)

- '12.1.1 ~ '14.12.31 까지 면제(200만원 한도)
- 교육세 면제(60만원 한도)

○ 취득세(7%)

- '12.1.1 ~ '14.12.31 까지 면제(140만원 한도)

○ 공채

- '12.1.1 ~ '14.12.31 까지 면제(할인금액 20만원 한도)

○ 자동차세

- 100,000원/년(기타 승용 분류)

<한·미 FTA 발효에 따른 자동차 개별소비세 및 자동차세 인하>

정부는 한/미 FTA 발효일('12.3.15) 이후부터 2,000cc 초과 자동차에 대한 개별 소비세를 인하하고 자동차세 부과 구간을 축소하여 시행하고 있습니다.

○ 개별소비세

- 현 행 : 2,000cc 초과 10% 부과

- 변경후 : 2,000cc 초과 8% 부과, 단계적 축소

\* '12년 8%, '13년 7%, '14년 6%, '15년 5%

○ 자동차세

- 현 행(5단계)

·800cc 이하 : 80원/cc

·1,000cc 이하 : 100원/cc

·1,600cc 이하 : 140원/cc

·2,000cc 이하 : 200원/cc

·2,000cc 초과 : 220원/cc

- 변경후(3단계)

·1,000cc 이하 : 80원/cc

·1,600cc 이하 : 140원/cc

·1,600cc 초과 : 200원/cc

● 안전/교통정책 (자동차관리법, 자동차안전기준에관한규칙 등)

자동차관리법은 자동차의 등록/안전기준/자기인증/제작결함시정/점검/정비/검사 및자동차 관리사업 등에 관한 사항을 정하여 자동차를 효율적으로 관리하고 자동차의 성능 및 안전을 확보함으로써 공공의 복리를 증진함을 목적으로 하는 법률입니다. 자동차관리법은 차종에 따라 승용자동차, 승합자동차, 화물자동차, 특수자동차, 이륜자동차로 구분하고 있습니다.

- 승용자동차 : 10인 이하를 운송하기에 적합하게 제작된 자동차
- 승합자동차 : 11인 이상을 운송하기에 적합하게 제작된 자동차
- 화물자동차 : 화물을 운송하기 적합하게 바닥면적이 최소 2제곱미터 이상인 화물 적재 공간을 갖추고, 화물적재공간의 총적재화물의 무게가 운전자를 제외한 승객이 승차공간에 모두 탑승했을 때의 승객의 무게보다 큰 자동차
- 특수자동차 : 다른 자동차를 견인하거나 구난작업 또는 특수한 작업을 수행하기에 적합하게 제작된 자동차로서 승용자동차/승합자동차 또는 화물자동차가 아닌 자동차
- 이륜자동차 : 1인 또는 2인의 사람을 운송하기에 적합하게 제작된 2륜의 자동차

최근 국제기준 강화에 따른 정책의 일환으로 NCAP기준 강화 '09부터 기존 8개 항목에서 10개 항목으로 강화('10년 옵셋정면충돌안전성, 지주측면 충돌 추가) 되었으며, 소비자 권익 보호 차원의 리콜 전 수리비 보상제 도입('09. 3월), 자동차 실내 환경 개선을 위한 자동차 실내공기질 관리기준을 마련('10. 7월 1일 이후 출시되는 신차) 하여 시행하고 있으며, 소비자 안전을 위한 일환으로 부품자기인증제를 도입 ('12. 6월)하고 자동차 안전과 관련된 부품에 대한 기준을 강화하고 있으며, 자동차 안전 사양 일부 옵션을 적용했던 품목 중 타이어 공기압장치(TPMS, '13. 1월), 차량자세 제어프로그램 (ESP, '12. 1월)장치를 법제화 함으로써 안전부문에 대한 강화를 추진하고 있으며, 현재 진행 중인 자기인증적합조사(사후관리강화) 및 제작결함 조사도 확대 시행하고 있습니다. 또한 한-EU FTA 발효에 따른 국내 자동차 안전기준을 단계별로 EU 기준과 조화시키고 향후 단계별로 국내기준을 EU와 동일한안전기준으로 개정 추진할 예정입니다. 1단계로 승합차에 대한 최고속도제한장치 (EU:100Km/ 국내 110Km)를 2013.8.15 이후 생산되는 차량부터 적용할 예정 입니다

● 소비자보호정책 (소비자기본법 제정 및 발효)

종래 소비자보호 위주의 소비자정책에서 탈피하여 중장기 소비자정책의 수립, 소비자 안전/교육의 강화 등으로 소비자권익을 증진함으로써 소비자의 주권을 강화하기 위해 소비자기본법이 제정 시행되고 있습니다.

- 시장 환경 변화에 맞게 한국소비자원의 관할 및 소비자정책에 대한 집행기능을 공정 거래위원회로 이관했으며,
- 소비자피해를 신속하고 효율적으로 구제하기 위하여 일괄적 집단분쟁조정 및 단체소송을(2008.1월부터 적용) 도입하여 소비자피해구제제도 (소비자 분쟁해결 기준 개정 추진)를 강화하고 있습니다.
- 소비자 권익보호 차원의 일환으로 계약해지 시 소비자 피해를 최소화하기 위하여 매매계약서 약관을 개정('08.12.24)하여 시행중에 있습니다.

#### 다. 환경물질의 배출 또는 환경보호와 관련된 사항

▶ 당사는 수질 및 수생태계 보전에 관한 법률/ 대기환경보전법/ 폐기물관리법/ 수도권 대기환경개선에 관한 특별법/ 토양환경보전법 등을 준수하고 있으며, 상세 내용은 아래와 같습니다.

구분	정부규제	준수사항	비고
1	<수질 및 수생태계 보전에 관한 법률 제32조> - 배출허용기준의 준수	수질 오염물질 법적 배출허용기준 배출 준수 - 항목=법적 배출허용기준/당사 배출농도 (COD=90/8.8, BOD=80/3.5, SS=80/1.6, TN=60/6.3, TP=8/0.8)	
2	<수질 및 수생태계 보전에 관한 법률 제38조 및 시행령 제 35조> - 측정기기(수질 TMS(원격감시체계))의 부착	폐수처리장 2개소에 수질 TMS 설치 및 배출허용기준 준수 - 처리된 최종방류수 자동측정 결과를 한국환경공단에 실시간 전송중	'08년 설치
3	<수도권 대기환경개선에 관한 특별법 제16조 및 시행령 제 18조> - 배출허용총량의 할당 및 측정기기의 부착·가동	LNG 보일러에 대기 TMS 설치·운영중이며, 당사에 허용된 연도별 질소산화물 할당량 준수 [2012년도 할당량(49,963kg)/2012년도 배출량(31,878kg)] - 질소산화물 농도, 유량 등 자동측정 결과를 한국환경공단에 실시간 전송중	'07년 설치
4	<대기환경보전법 제16조> - 배출허용기준 준수	대기 오염물질 배출시설의 법적 배출허용기준 준수 - 법적 배출허용기준 / 당사 배출농도 (먼지 = 50/3.2, THC = 40/11.3, NOx = 200/35.1, SOx = 400/0)	
5	<대기환경보전법 제39조> - 자가측정	당사 대기 배출오염물질 배출구(굴뚝)의 종별구분에 따른 주기에 따라 매주, 매월 자가측정(위탁) 실시중	
6	<폐기물 관리법 제13조> - 폐기물의 처리기준 등	법적 폐기물 처리기준에 의거 당사 폐기를 위탁 처리중 - 지정폐기물 11종, 사업장 일반폐기물 8종	
7	<토양환경보전법 시행령 제8조> - 특정토양오염 관리대상시설의 누출검사/토양오염도검사	특정토양오염 관리 대상시설의 토양오염도 검사 실시 완료(2012.9) - 검사결과 적합 판정	
8	<저탄소녹색성장기본법 제44조> - 관리업체의 온실가스 배출량 및 에너지 사용량 등의 보고 (명세서)	당사는 저탄소녹색성장기본에 의거 관리업체로 지정된 업체로서 매년 명세서 (온실가스 배출량 및 에너지 사용량) 작성 후 검증기관의 검증을 거쳐 정부에 제출함 - 2012년도 관리업체 전체 온실가스 배출량 : 122,002 t CO2 - 2012년도 관리업체 전체 에너지 사용량 : 2,427 TJ	
9	관련법에 의거 배출·방지시설 설치/변경 및 총량규제 인허가	법적 기준에 의거 해당관청을 통한 인허가 업무 수행	

※향후 환경개선설비에 대한 자본지출 계획은 현재 계획되어 있지 않으나, 추후 여건을 고려하여 대응 예정.



### III. 재무에 관한 사항

#### 1. 요약연결재무정보

(단위 : 백만원)

구 분	제51기	제50기	제49기
[유동자산]	711,273	651,243	565,501
· 현금및현금성자산	203,667	208,522	85,158
· 매출채권	187,457	135,575	156,607
· 미수금	19,768	25,159	17,018
· 재고자산	269,034	262,699	220,361
· 기타	31,347	19,288	86,357
[비유동자산]	1,139,218	1,142,324	1,159,238
· 기타장기수취채권	30,179	37,607	37,922
· 유형자산	1,051,402	1,038,957	1,030,655
· 무형자산	56,615	64,491	89,171
· 기타	1,022	1,269	1,490
자산총계	1,850,490	1,793,567	1,724,739
[유동부채]	688,821	518,733	909,175
[비유동부채]	361,006	368,771	203,815
부채총계	1,049,827	887,504	1,112,990
[지배기업 소유주지분]	800,663	906,063	611,749
· 자본금	613,373	609,809	182,688
· 기타불입자본	122,585	125,497	840,232
· 기타자본구성요소	19,862	1,093	549
· 이익잉여금(결손금)	44,842	169,663	△411,720
[비지배지분]	-	-	-
자 본 총 계	800,663	906,063	611,749
부 채 와 자 본 총 계	1,850,490	1,793,567	1,724,739
매출액	2,874,146	2,787,680	2,117,488
영업이익(손실)	△98,121	△ 141,026	△ 57,027
법인세비용차감전순이익(손실)	△105,880	△112,497	△26,948
당기순이익(손실)	△105,927	△112,802	△27,029
[지배기업 소유주지분]	△105,927	△112,802	△27,029
[비지배지분]	-	-	-
- 기본 및 희석주당순손실(원)	△866	△1,003	△748
연결에 포함된 회사 수	3	3	3

[△는 부(-)의 수치임]

※ 상기 제51기, 제50기, 제49기 연결재무제표는 한국채택국제회계기준 작성기준에 따라 작성되었으며, 영업이익은 기업회계기준서 제1001호 "재무제표 표시"의 개정사항을 반영하였습니다.

※ 제49기 연결재무제표는 감사받지 않은 재무제표입니다.

## 2. 연결재무정보 이용상의 유의점

### 가. 연결대상회사의 변동내용

사업연도	당기에 연결에 포함된 회사	전기대비 연결에 추가된 회사	전기대비 연결에 제외된 회사	비고
제51기	쌍용(의정)기차배건제조유한공사 쌍용기차유한공사 Ssangyong European Parts Center B.V	-	-	-
제50기	쌍용(의정)기차배건제조유한공사 쌍용기차유한공사 Ssangyong European Parts Center B.V	-	-	-

### 나. 요약재무정보에 대해 감사받지 않은 사실

비교표시된 제49기 재무정보는 K-IFRS를 적용하여 작성된 것이며, 외부감사인의 감사를 받지 아니하였습니다

### 다. 회사가 채택한 재무제표 작성기준

첨부서류 연결감사보고서 주석2. 연결재무제표 작성기준 및 중요한 회계정책,

(1) 연결재무제표 작성기준 참조

라. 회계처리방법 변경

구 분	회계처리 변경내용	변경 사유
제51기	첨부서류 연결감사보고서 주석2. 연결재무제표 작성기준 및 중요한 회계정책, (1) 연결재무제표 작성기준 1) 회계정책 변경내용 참조	기업회계기준서 개정 따른 회계처리 적용
제50기	당사는 금년도부터 한국채택국제회계기준을 도입하였습니다.자세한 사항은 '마. 한국채택국제회계기준으로의 전환 및 재무제표에 미치는 영향'항을 참조하시기 바랍니다	
제49기	해당사항없음	

마. 우발채무 등에 관한 사항

당기말 현재 연결실체의 우발부채 및 주요 약정사항의 내용은 다음과 같습니다.

- (1) 당사는 전제품의 국내매출에 대해 제조물배상책임보험에 가입하고 있습니다.
- (2) 연결실체는 당기말 현재 수입신용장 등과 관련하여 우리은행 등으로부터 USD 19,336,308, EUR 9,044,540과 JPY 300,752,750의 지급보증을 제공받고 있으며, 주  
요 약정내용은 다음과 같습니다.

제공자	약정기간	약정금액	실행금액	약정내용
우리은행	2012.08.23~2013.08.23	USD 40,000,000	USD 16,593,615	Sight 수입여신 한도
산업은행	2011.07.27~2013.07.27 2012.07.27~2013.07.27	USD 65,000,000	USD 2,742,693	Usance, Sight 수입여신 한도
			EUR 9,044,540	
			JPY 300,752,750	
BOA	2012.12.27~2013.12.27	USD 30,000,000	-	Sight 수입여신 한도
합 계		USD 135,000,000	USD 19,336,308 EUR 9,044,540 JPY 300,752,750	

- (3) 당기말 현재 금융기관과의 주요 한도약정내용은 다음과 같습니다

(단위: 천원)			
금융기관	구분	한도	실행금액
산업은행	한도대출	-	-
	일반대출	30,000,000	30,000,000
합 계		30,000,000	30,000,000

- (4) 당기말 현재 국내에서 진행중인 소송사건 중 연결실체가 원고인 소송사건은 3건 (소송금액: 15,270백만원)이고, 피고로 진행중인 소송사건은 25건(소송금액: 33,300백만원)입니다. 당기말 현재 주요 소송사건의 내역은 다음과 같습니다.

(단위: 천원)					
사건의 종류	소송금액	원고	피고	계류법원	비고

임금	25,535,751	이성호 외 245	회사	서울남부지법	1심패소, 2심청구진행중
손해배상	10,000,000	회사	전국금속노조	평택지원	1심계류중
손해배상	5,000,000	회사	노동조합외 78 정감득 외 61	평택지원	1심계류중
해고무효	3,020,015	노석주 외 150	회사	서울고등법원	1심승소 후 2심계류중
조사확정재판에 대한 이의	1,560,000	SK건설주식회사	회사	대법원	1심승소 후 2심패소, 3심계류중
채무부존재확인	959,090	텔스타홈텔	회사	서울고등법원	1심승소후 2심계류중
해고무효확인	420,002	이종식 외20명	회사	대법원	1심 일부승소 2심 일부승소 3심계류중
해고무효확인	200,001	한상균외9	회사	수원지법	1심승소, 2심계류중
손해배상	40,385	삼성화재해상보험(주)	회사	서울고법	1심패소 2심계류중

(\*) 연결실체는 당기말 현재 상기 소송과 관련하여 손실금액을 합리적으로 추정할 수 있고 손실이 발생할 가능성이 높은 금액 16,585,405천원을 미지급금으로 계상하고 있습니다.

**바. 기타 재무제표 이용에 유의하여야 할 사항**

그 밖의 재무제표 이용에 유의하여야 할 사항은 첨부한 "연결재무제표에 대한 감사 보고서"에 포함된 주석을 참조하시기 바랍니다.

### 3. 요약재무정보(별도)

(단위 : 백만원)

구 분	제51기	제50기	제49기
[유동자산]	713,917	653,681	566,517
· 현금및현금성자산	197,770	202,510	80,566
· 매출채권	196,102	143,467	167,194
· 미수금	24,387	29,837	16,943
· 재고자산	264,373	258,859	215,524
· 기타	31,285	19,008	86,290
[비유동자산]	1,143,701	1,146,008	1,162,270
· 기타장기수취채권	30,172	37,594	37,908
· 유형자산	1,051,359	1,038,426	1,030,035
· 무형자산	56,523	64,397	89,171
· 기타	5,647	5,591	5,156
자산총계	1,857,617	1,799,690	1,728,787
[유동부채]	688,899	517,701	906,082
[비유동부채]	361,006	368,771	203,815
부채총계	1,049,905	886,472	1,109,897
[자본금]	613,373	609,809	182,688
[기타불입자본]	122,585	125,497	840,232
[기타자본구성요소]	19,000	193	-
[이익잉여금]	52,754	177,718	△404,029
자본총계	807,712	913,218	618,890
매출액	2,863,806	2,773,120	2,101,432
영업이익(손실)	△99,072	△141,239	△ 56,295
법인세비용차감전순이익(손실)	△106,069	△112,439	△26,228
당기순이익(순손실)	△106,069	△112,439	△26,228
- 기본 및 희석주당순손실(원)	△867	△1,000	△726

[△는 부(-)의 수치임]

※ 상기 제51기, 제50기, 제49기 재무제표는 한국채택국제회계기준 작성기준에 따라 작성되었으며, 영업이익은 기업회계기준서 제1001호 "재무제표 표시"의 개정사항을 반영하였습니다.

※ 제49기 재무제표는 감사받지 않은 재무제표입니다.

### 4. 재무정보 이용상의 유의점(별도재무제표 기준)

#### 가. 회계감사인으로부터 지적을 받은 사항

\* 제47기 (2008.01.01~12.31)

본 감사인은 세계적인 금융위기 및 전반적인 경기침체와 이에 따른 회사의 재무상황 악화, 기업 회생절차의 계속적 진행여부에 따라 개발비의 자산성에 대한 합리적 추정자료를 입수하는 것이 불가능하였고, 일부 총당부채 산정을 위한 충분한 감사증거를 입수하지 못하였습

니다. 또한, 대체적인 방법에 의해서도 동 개발비와 총당부채에 대해 만족할 만한 결과를 얻지 못하였습니다

**나. 요약재무정보에 대해 감사받지 않은 사실**

비교표시된 제49기 재무정보는 K-IFRS를 적용하여 작성된 것이며 외부감사인의 감사를 받지 아니하였습니다

**다. 회사가 채택한 재무제표 작성기준**

첨부서류 감사보고서 주석 2. 별도재무제표 작성기준 및 중요한 회계정책 (1) 별도 재무제표 작성기준 참조

**라. 회계처리방법 변경**

최근 5사업연도의 회계기준 변경내용 및 그 사유는 다음과 같습니다.

구 분	회계처리 변경내용	변경 사유
제51기	첨부서류 별도감사보고서 주석2. 별도재무제표 작성기준 및 중요한 회계정책, (1) 별도재무제표 작성기준 1) 회계정책 변경내용 참조	기업회계기준서 개정에 따른 회계처리 적용
제50기	당사는 금년도부터 한국채택국제회계기준을 도입하였습니다. 자세한 사항은 '마. 한국채택국제회계기준으로의 전환'항을 참조하시기 바랍니다	
제49기	해당사항없음	
제48기	<ul style="list-style-type: none"> <li>■ 회계기준 변경</li> <li>기업회계기준서</li> <li>- 제21호(재무제표 작성과 표시 I)</li> </ul>	기업회계기준서 개정에 따른 회계처리 적용
제47기	<ul style="list-style-type: none"> <li>■ 회계기준 변경</li> <li>기업회계기준서</li> <li>- 제5호(유형자산)</li> <li>- 제8호(유가증권)</li> <li>- 제15호(지분법)</li> <li>- 제21호(재무제표의 작성과 표시I)</li> </ul>	기업회계기준서 개정에 따른 회계처리 적용

마. 기타 재무제표 이용에 유의하여야 할 사항

1) 감사보고서상 특기 사항

사 업 연 도	특 기 사 항
제51기	해당사항 없음
제50기	해당사항 없음
제49기	해당사항 없음
제 48 기	<p>다음은 감사의견에는 영향이 없지만 감사보고서 이용자의 합리적인 의사결정에 참고가 되는 사항입니다.</p> <p>(1) 회생계획안 인가에 따른 채무조정                      재무제표에 대한 주석22에서 설명하고 있는 바와 같이, 회사는 회생계획안에 대한 법원 인가에 따라 법원인가일인 2009년 12월 17일을 기준으로 채무조정을 완료하였습니다. 그 결과 자본금이 61,971백만원 감소하였으며 채무조정 이익 292,764백만원을 인식하였습니다.</p> <p>(2) 계속기업가정과 관련된 중요한 불확실성                      상기 2009년 재무제표는 회사가 계속기업으로서 존속할 것이라는 가정을 전제로 작성되었으므로 회사의 자산과 부채가 정상적인 사업활동 과정을 통하여 장부가액으로 회수되거나 상환될 수 있다는 가정하에 회계처리 되었습니다. 그러나 2008년 하반기에 발생한 세계적인 금융위기와 이에따른 경기침체 및 파업 등으로 인해 매출이 급감하여 당기 영업손실 293,422백만원, 당기순손실 346,270백만원이 발생하였으며, 이러한 상황은 회사의 계속기업으로서의 존속 능력에 유의적 의문을 제기하고 있습니다. 따라서 회사의 계속기업으로서의 존속여부는 향후 자금조달계획과 안정적인 영업이익 달성을 위한 재무 및 경영 개선계획의 성패에 따라 결정되며, 만일 이러한 회사의 계획에 차질이 있는 경우에는 계속기업으로서의 존속이 어려우므로 회사의 자산과 부채를 정상적인 사업활동과정을 통하여 장부가액으로회수하거나 상환하지 못할 수도 있습니다. 이와 같이 중요한 불확실성의 최종 결과로 계속기업가정이 타당하지 않을 경우에 발생할 수도 있는 자산과 부채의 금액 및 분류표시와 관련손익항목에대한 수정사항은 당기 재무제표에 반영되어 있지 않습니다.</p>

제 47 기	<p>다음은 감사의견에는 영향이 없지만 감사보고서 이용자의 합리적인 의사결정에 참고가 되는 사항입니다.</p> <p>(1) 대차대조표일 이후 발생한 중요사항  재무제표에 대한 주석 28에서 설명하고 있는 바와 같이 회사는 회생절차 신청을 통한 경영정상화를 도모하기 위하여 2009년 1월 9일 서울중앙지방법원에 회생절차개시를 신청하였으며 동 법원은 2009년 2월 6일자로 회생절차개시를 결정하였습니다. 동 결정문에 따르면 회생채권, 회생담보권의 조사기간을 2009년 3월 20일부터 2009년 4월 9일까지로 하며 제1회 관계인집회를 2009년 5월 22일에 실시하도록 하고 있습니다.</p> <p>(2) 계속기업가정에 관한 중요한 불확실성  상기 재무제표는 회사가 계속기업으로서 존속할 것이라는 가정을 전제로 작성되었으므로 회사의 자산과 부채가 정상적인 사업활동 과정을 통하여 장부가액으로 회수되거나 상환될 수 있다는 가정하에 회계처리되었습니다. 그러나, 재무제표에 대한 주석29에서 설명하고 있는 바와 같이 당기중 발생한 세계적인 금융위기와 이에 따른 경기침체로 매출이 급감하여 당기 영업손실 227,389백만원, 당기순손실 709,684백만원이 발생하였고, 당기말 현재 유동부채가 유동자산을 245,062백만원 만큼 초과하고 있습니다.</p> <p>한편, 상기 설명하는 경영실적 악화에 따른 유동성 부족 해결과 경영 정상화를 위해 진행 중인 회생절차의 계속적 진행여부는 법원에 의하여 선임된 조사위원의 조사결과 및 관계인집회의 결과에 따라 결정되며, 이러한 상황은 회사의 계속기업으로서의 존속능력에 중대한 의문을 제기하고 있습니다. 또한, 재무제표에 대한 주석 30에서 설명하고 있는 바와 같이 성공적인 회생계획안의 마련과 함께 강력한 구조조정 시행, 제품 경쟁력 강화, 원가구조 혁신, 자구노력 등 실천여부에 따라 달라질 수 있습니다. 만일 이러한 회사의 계획에 차질이 있는 경우에는 계속기업으로서의 존속이 어려우므로 회사의 자산과 부채를 정상적인 사업활동과정을 통하여 장부가액으로 회수하거나 상환하지 못할 수도 있습니다. 이와 같은 중요한 불확실성의 최종 결과로 계속기업가정이 타당하지 않을 경우에 발생할 수도 있는 자산과 부채의 금액 및 분류 표시와 관련 손익항목에 대한 수정사항은 상기 2008년 재무제표에 반영되어 있지 않습니다.</p>
--------	---



## IV. 감사인의 감사의견 등

### 1. 연결재무제표에 대한 감사인의 감사의견 등

#### 가. 감사인에 관한 사항

##### (1) 회계감사인의 명칭

제 51기	제 50 기	제 49 기
안진회계법인	안진회계법인	한영회계법인

##### (2) 회계감사인의 감사의견(검토의견)

사 업 연 도	감사의견(검토의견)	지적사항 등 요약
제 51 기	적정	해당사항 없음
제 50 기	적정	해당사항 없음
제 49 기	-	-

※ 제49기 연결재무제표는 연결작성대상기업에서 제외되어 연결재무제표를 작성 하지 아니하였습니다. 한국채택국제회계기준 도입에 따라 작성되었으며 감사받지 아니한 재무제표입니다.

### 2. 재무제표에 대한 감사인의 감사의견 등

#### 가. 감사인에 관한 사항

##### (1) 회계감사인의 명칭

제 51 기	제 50 기	제 49 기
안진회계법인	안진회계법인	한영회계법인

##### (2) 회계감사인의 감사의견(검토의견)

사 업 연 도	감사의견(검토의견)	지적사항 등 요약
제 51 기	적정	해당사항 없음
제 50 기	적정	해당사항 없음
제 49 기	적정	해당사항 없음

### (3) 감사용역 체결현황

(단위 : 백만원, 시간)

사업연도	감사인	내 용	보수	총소요시간
제51기	안진회계법인	분/반기 재무제표 검토, 개별 및 연결재무제표에 대한 감사, 내부통제 감사	209	1,429
제50기	안진회계법인	분/반기 재무제표 검토, 개별 및 연결재무제표에 대한 감사, 내부통제 감사	220	2,125
제49기	한영회계법인	분/반기 재무제표 검토, 재무제표에 대한 감사, 내부통제 감사	143	2,100

※ 상기 보수금액은 부가가치세가 포함된 연간금액입니다

### (4) 회계감사법인과의 비감사용역 계약체결 현황

(단위 : 백만원)

사업연도	계약체결일	용역내용	용역수행기간	보수	비고
제51기	2012.04.26	ERP 구현을 위한 자문용역	2012.04.01 ~ 2013.05.30	462	안진회계법인
제50기	2011.03.31	FTA이행체계 구축을 위한 자문용역	2011.03.14 ~ 2011.08.14	330	안진회계법인
	2011.10.04	사업계획 자문	2011.10.04 ~ 2011.12.19	81	안진회계법인
제49기	-	-	-	-	-

※ 상기 보수금액은 부가가치세가 포함된 연간금액입니다.

## 3. 회계감사인의 변경

#### <제50기>

당사는 2011년 3월 14일 동 법원의 회생절차 종결 결정을 득하여 2011년 3월 16일 감사위원회를 개최하여 제 50기~52기(2011.1.1 ~ 2013.12.31) 사업연도에 대한 외부감사인을 안진회계법인으로 선임하였습니다.

#### < 제49기 >

안진회계법인과 외부감사계약이 만료되었고 회생실무준칙 제5호 '외부감사인에 의한 회계감사 실시에 관한 준칙'에 의거 한영회계법인을 2010년 4월 외부감사인 선임 및 법원 허가를 득한 후 증권선물위원회로 부터 감사인 지정을 받았습니다

## 4. 내부통제에 관한 사항

### 1) 회계감사인의 내부회계관리제도에 대한 의견

제51기, 제50기, 제49기의 회계감사인은 당사의 내부회계관리제도 운영실태 점검 결과 중

요성의 관점에서 효과적으로 설계되고 운영되고 있다고 의견표명함.

## V. 이사의 경영진단 및 분석의견

### 1. 예측정보 등에 관한 주의사항

당해 이사의 경영진단 및 분석의견의 내용 중 미래에 발생할 것으로 예상, 예측한 활동, 사건 또는 현상은 당해 공시서류 작성 시점의 사건 및 재무성과에 대한 당사의 견해를 반영한 것 입니다.

동 예측정보는 미래의 경영환경과 관련된 다양한 가정에 기초하고 있으며, 이러한 가정들은 회사 내부 경영, 외부 환경 및 기타 변수 등으로 인하여 결과적으로 부정확한 것으로 판명될 수도 있습니다.

당사는 동 의견서의 예측정보 작성시점 이후에 발생하는 위험 또는 불확실성을 반영하기 위하여 예측정보에 기재된 사항을 수정하는 정정보고서를 공시할 의무가 없습니다.

### 2. 개요

2012년은 쌍용자동차의 정상화 기반을 다진 의미 있는 한 해였습니다. 유럽 재정위기파급영향으로 글로벌 경기침체가 지속되고, 내수 경기불황과 수입차 판매확대 영향으로 국내자동차 업계의 내수 판매가 전년대비 감소한 상황에서도 내수판매는 전년대비 23% 증가한 47,700대를 기록하였고 내수,수출 도합 전년대비 7% 증가한 120,717대를 기록하였습니다.이에 따라 매출액은 전년대비 3% 증가한 28,741억원, 영업손실은 적자폭이 30% 감소한 -981억원, 당기순손실은 6% 감소한 -1,059억원을기록하여 판매증가와 수익성 개선을 이룬 한 해였습니다. 연결실체는 2013년 코란도투리스모 런칭 및 주력차종인 코란도C, 코란도스포츠 개선 모델 출시, 체어맨W 상품개선 등 제품력 강화를 통한 판매확대를 이루고자 합니다. 또한 800억 규모의 유상 증자를 통해 부채비율 축소 및 현금 유동성 확보등 재무건전성 강화와 신차종에 대한투자자재원을 확보 할 예정입니다.

### 3. 재무상태 및 영업실적

#### 1) 재무상태\_연결기준

(단위 : 억원,%)

	연도별 실적		전기대비 증감율
	제51기	제50기	
[유 동 자 산]	7,113	6,513	109%
재고자산	2,690	2,627	102%
기타유동자산	4,423	3,886	114%
[비 유 동 자 산]	11,392	11,423	100%
유형자산	10,514	10,390	101%
무형자산	566	645	88%
기타 비유동자산	312	388	80%
자 산 총 계	18,505	17,936	103%
[유 동 부 채]	6,888	5,187	133%
[비 유 동 부 채]	3,610	3,688	98%
부 채 총 계	10,498	8,875	118%
[자본금]	6,134	6,098	101%
[기타불입자본]	1,226	1,255	98%
[기타자본구성요소]	199	11	1817%
[이익잉여금(결손금)]	448	1,697	26%
자 본 총 계	8,007	9,061	88%

제 51기 연결실체의 자산은 18,505억원으로 569억원 증가 하였고 부채는 10,498억원으로 1,623억원 증가 하였습니다. 자산의 주요 증가 원인은 판매대수 증가에 따른 매출 채권이 519억원 증가하였고, 부채의 주요 증가 원인은 생산물량 증가에 따른 매입채무 증가 1,158억원 입니다.

## 2) 영업실적\_연결기준

(단위 : 억원,%)

	연도별 실적		전기대비 증감율
	제51기	제50기	
매출액	28,741	27,877	103%
매출원가	25,295	24,638	103%
매출총이익	3,446	3,239	106%
판매비와관리비	4,427	4,650	95%
영업이익(손실)	- 981	- 1,410	70%
영업외수익	438	480	91%
영업외비용	631	603	105%
금융수익	263	563	47%
금융비용	147	155	95%
법인세비용차감전순손실	- 1,059	- 1,125	94%
법인세비용	0	3	15%
당기순손실	- 1,059	- 1,128	94%

영업실적은 판매물량 증가에 따라 매출증대, 원가절감 노력에 따른 매출원가율 감소,비용절감 및 업무개선에 따른 고정비 감소로 영업손실이 30% 개선 되었습니다. 당기순손실은 전년 동기 대비 6% 개선되었으나, 2011년도 회생채무면제이익 반영분 490억원 제외 시 전년대비 약 35% 적자폭이 감소하였습니다.

### 3) 주요경영지표\_연결기준

(단위 : %)

안정성 지표	산식	제51기	제50기
유동비율	유동자산 / 유동부채 X 100	103.3%	125.5%
부채비율	부채총계 / 자기자본 X 100	131.1%	98.0%
차입금의존도	차입금 / 총자산 X 100	1.6%	2.3%
이자보상비율	영업이익 / 이자비용 X 100	영업적자	영업적자
수익성지표	산식	51기	50기
매출액영업이익율	영업이익 / 매출액 X 100	-3.4%	-5.1%
매출액순이익율	당기순이익 / 매출액 X 100	-3.7%	-4.0%
총자산순이익율	당기순이익 / 총자산 X 100	-5.7%	-6.3%
자기자본순이익율	당기순이익 / 자기자본 X 100	-13.2%	-12.4%
총자산 대비 영업현금흐름비율	영업현금흐름 / 총자산 X 100	7.9%	11.0%

※ 영업적자로 이자보상배율은 산출이 불가합니다.

### 4. 유동성 및 자금조달과 지출

연결실체는 2012년말 현재, 2011년말(2,085억원)과 비슷한 규모의 현금및현금성자산 2,037억원을 보유하고 있으며, 2012년 120,717대 판매(CKD 포함)로 전년대비 6.8%의 성장과 매출액 2조8741억원으로 전년 대비 3.1% 증가하여 2007년 이후 최대실적을 기록하였습니다. 이러한 원인은 「코란도 C」와 더불어 「코란도스포츠」 등 제품 개선 모델의 판매 증대 등에 기인한 결과입니다.

현재의 유동성 규모를 고려할 때 단기간내에 유동성 부족 현상이 발생할 가능성은 매우 낮은 것으로 판단되나 향후 급격한 시장환경변화에 대비한 자금조달 구조의 변화를 통해 적기에 안정적인 자금조달 능력을 확보해 나갈 예정입니다.

2012년말 차입금은 2011년말 대비 106억원 감소한 1,254억원이며, 단기차입금(유동부채) 300억원과 사채(비유동부채) 954억원으로 구성되어 있습니다.

단기차입금(유동부채) 일반대출 300억원은 2012년 12월 29일 산업은행과 1년만기 일시상환조건으로 차입 약정을 체결하였으며, 사채(비유동부채) 954억은 당사가 2011년 2월 9일 3년만기 일시상환 조건으로 제118회 사모사채 954억원을 발행 하였으며, 동 자금은 Mahindra & Mahindra Ltd.(이하 '마힌드라'라고 약칭)의 M&A 인수대금으로 납입한 금액입니다.

당사의 M&A와 관련하여 2010년 11월 23일 M&A 우선협상대상자인 마힌드라와 투자계약을 체결하고 그 인수대금 5,225억원 중에서 81.74%인 금4,271억원은 신주인수 대금으로, 18.26%인 954억원은 회사채 인수대금으로 납입하고, 보통주 85,419,047주를 주당발행가액 5,000원(액면금액 5,000원)에 인수하였습니다.

동 인수대금으로 변제한 금액은 매각주간사 수수료 18억원과 2009.12.31 이후 당사가 변제한 회생담보권·회생채권의 원리금 230억원을 제외한 나머지 4,977억원을 변제재원으로 사용하게 되었으며, 변제재원 4,977억원 중에서 원금기준으로 유보 및 질권설정(미확정구상채무·미확정상거래채무·소송채무) 등의 사유로 미변제된 금액은 157억원이며, 변제가 완료된 4,820억원은 신주인수대금 4,271억원 전액과 회사채 인수대금 549억원으로 각각 회생담

보권 2,623억원과 회생채권 2,197억원을 변제하였습니다.

## 5. 부외 거래

동 공시서류의 첨부서류인 연결감사보고서의 "19. 우발채무와 약정사항"을 참고하시기 바랍니다

## 6. 그 밖에 투자이사결정에 필요한 사항

### 가. 중요한 회계정책 및 추정에 관한 사항

"중요한 회계정책 및 추정에 관한 사항"은 동 공시서류의 첨부서류인 연결감사보고서의 "주석 2.(1) 연결재무제표 작성기준"을 참고하시기 바랍니다

### 나. 파생상품 및 위험관리정책에 관한 사항

연결실체는 불확실한 시장위험을 최소화하여 재무구조의 건전성 및 경영의 안정성 실현을 위해 환위험 관리에 만전을 기하고 있습니다. 그 일환으로 체계적이고 효율적인 환위험 관리를 위하여 전담인원을 배정하고, 국내외 금융기관과 지속적으로 환위험관리를 위한 의견을 교환하는 등 환위험 관리체제를 유지하고 있습니다. 자세한 사항은 "II. 사업의 내용"의 "6. 시장위험과 위험관리"을 참고하시기 바랍니다.



# VI. 이사회 등 회사의 기관 및 계열회사에 관한 사항

## 1. 이사회에 관한 사항

### 가. 이사회 구성 개요

당사의 이사회는 2012년 12월 31일 기준 총 6명(사외이사 3명 포함)으로 구성되어 있습니다. 또한 이사회 내에는 3명(전원 사외이사)으로 구성된 감사위원회와 2명 으로 구성된 경영위원회 등 2개의 소위원회가 있습니다.

단, 사외이사후보추천위원회는 자산총액 2조원 이상인 경우 구성해야 하며, 당사의 경우 현재 운영되고 있지 않습니다.

### 나. 중요의결사항 등

회 차	개최일자	의안내용	가결 여부	사외이사						
				티에리몰롱에 (출석률 : 0%)	도미닉 디마르코 (출석률:50%)	김기환 (출석률 : 83%)	서윤석 (출석률 : 100%)			
1	2012.2.16	제1호 : 2011년(제50기) 대차대조표, 손익계산서, 결손금처리계산서(안) 승인의 건	가결	불참	해당사항 없음 (신규 선임)	찬성	찬성			
		제2호 : 2011년(제50기) 영업보고서 승인의 건	가결	불참		찬성	찬성			
		제3호 : 정관 일부 변경의 건	가결	불참		찬성	찬성			
		제4호 : 이사 및 사외이사 선임의 건	가결	불참		찬성	찬성			
		제5호 : 사외이사인 감사위원회 위원 선임의 건	가결	불참		찬성	찬성			
		제6호 : 이사보수 한도 승인의 건	가결	불참		찬성	찬성			
		제7호 : 제50기 정기주주총회 소집 승인의 건	가결	불참		찬성	찬성			
		제8호 : X100 & 1.6 Eng. 개발계획 승인의 건	가결	불참		찬성	찬성			
2	2012.3.28	제1호 : 이사회 의장 선임	가결	불참		해당사항 없음 (신규 선임)	찬성	찬성		
		제2호 : 대표이사 선임	가결	불참			찬성	찬성		
		제3호 : 경영위원회 위원 선임	가결	불참			찬성	찬성		
		제4호 : 자기거래 관련 거래 유형별 승인 기준	조건부 가결	불참			찬성	찬성		
		제5호 : 이사회운영규정 개정	가결	불참			찬성	찬성		
		제6호 : 경영위원회규정 개정	가결	불참			찬성	찬성		
		제7호 : 감사위원회규정 개정	수정 가결	불참			찬성	찬성		
		제8호 : 준법지원인 선임 및 준법통제기준 제정	가결	불참			찬성	찬성		
3	2012.05.02	제1호 : 유상증자 (제3자 배정) 승인의 건	가결	불참			해당사항 없음 (퇴임)	찬성	찬성	
		제2호 : 2012년 1분기 결산 승인의 건	가결	불참				찬성	찬성	
		제3호 : 준법통제기준 제정(안) 승인의 건	가결	불참				찬성	찬성	
4	2012.07.25	제1호 : 유상증자 (제3자 배정) 승인의 건	가결	해당사항 없음 (퇴임)				해당사항 없음 (신규 선임)	찬성	찬성
		제2호 : 사외이사 겸 감사위원회 위원 후보 추천의 건	가결						찬성	찬성
		제3호 : 임시주주총회 소집 승인의 건	가결						찬성	찬성
		제4호 : 2012년 2분기 결산 승인의 건	가결						찬성	찬성
		제5호 : 수입인용장 기한연장 및 신규 개설 승인의 건	가결						찬성	찬성
		제6호 : X100 Engine 개발계약, MOU 및 M&M과의 거래관련 부속계약 체결 승인의 건	보류		보류				보류	보류

		제7호: 러시아 Kyron CKD 공급 계약 체결 승인 건	가결			찬성	찬성
		제8호: 쌍용(의정)기차배건제조유한공사 청산 방 안 (지분이전 및 설비 매각) 승인의 건	가결			찬성	찬성
		제9호: 비상근 사내이사 보수 승인의 건	가결			찬성	찬성
5	2012.10.31	제1호: 2012년 3분기 결산 승인의 건	가결		불참	불참	찬성
		제2호: 차입금 기한연장 승인의 건	가결		불참	불참	찬성
		제1호: 유상증자 승인의 건	보류		보류	보류	보류
		제2호: 2013년 사업계획 승인의 건	가결		찬성	찬성	찬성
		제3호: 수입신용장 신규 개설 승인의 건	가결		찬성	찬성	찬성
		제4호: India Rexton 관련 계약 승인의 건	가결		찬성	찬성	찬성
6	2012.12.21	제5호: Electric Powertrain Architecture 공동 개 발 승인의 건	가결		찬성	찬성	찬성
		제6호: Korando C(4WD) 용 PTU 구매계약 승인 의 건	가결		찬성	찬성	찬성

※ 제4차 이사회 제6호 의안은 모든 거래와 관련된 제약 관계를 구체화하여 추후 이사회에서 재심의 하기로 함.

※ 제6차 이사회 제1호 의안은 충분한 검토를 위하여 차기 이사회에서 재논의 하기로 함.

※ 티에리 물롱에 사외이사인 감사위원회 위원은 2012년 7월 2일부로 사임.

※ 도미닉 디마르코 사외이사인 감사위원회 위원은 2012년 10월 31일부로 선임.

#### 다. 이사회내 위원회

이사회내 위원회의 구성 현황은 다음과 같습니다.

위원회명	구성	성명	설치목적 및 권한사항	비고
경영위원회	사내이사 2명	이유일, 파완 쿠마 고엔카	하단 기재내용 참조	이유일, 파완 쿠마 고엔카 재선임('12.3.28)
감사위원회	사외이사 3명	김기환 서윤석 도미닉 디마르코	하단 기재내용 참조	김기환, 서윤석 ('12.3.28) 도미닉 디마르코 보선('12.10.31)

※ 티에리 물롱에 사외이사겸 감사위원회 위원은 2012년 7월 2일부로 사임.

#### □ 경영위원회

- 설치목적: 이 규정은 쌍용자동차주식회사의 정관(제33조의2) 및 이사회 운영규정(제8조)에 의한 경영위원회(이하 '위원회' 라고 한다)의 효율적인

운영을 위하여 필요한 사항을 규정함을 목적으로 한다.

- 권한사항: ① 위원회는 이사회에서 위임한 사항 및 회사의 중요 경영에 관한 사항을 심의하고 의결한다.

② 위원회는 이사회에 부의를 위하여 사전에 검토가 필요한 사항에 대하여 심의할 수 있다.

③ 위원회는 본 위원회가 심의·의결한 사안에 관한 회사의 업무집행에 대하여 관리/감독할 수 있다.

#### □ 감사위원회

- 설치목적: 이 규정은 감사위원회(이하 "위원회"라고 한다)의 효율적인 운영을 위하

여 필요한 사항을 규정함을 목적으로 한다.

- 권한사항 : ① 위원회는 회사의 회계와 업무를 감사한다.
- ② 위원회는 회의의 목적사항과 소집의 이유를 기재한 서면을 이사회에 제출하여 임시총회의 소집을 청구할 수 있다.
- ③ 위원회는 언제든지 이사에 대하여 영업에 관한 보고를 요구하거나 회사의 재산상태를 조사할 수 있다.
- ④ 위원회는 그 직무를 수행하기 위하여 필요한 때에는 자회사에 대하여 영업의 보고를 요구할 수 있다. 이 경우 자회사가 지체없이 보고를 아니할 때 또는 그 보고의 내용을 확인할 필요가 있는 때에는 자회사의 업무와 재산상태를 조사할 수 있다.
- ⑤ 위원회는 외부감사인의 선임에 있어 이를 승인한다.
- ⑥ 위원회는 1항 내지 제5항외에 법령 또는 정관에 정하여진 사항과 이사회가 위임한 사항을 처리한다.

는

라. 이사회내의 위원회 활동내역

회 차	개최일자	의안내용	가결 여부	사내이사	
				이유일 (출석률 : 100%)	파완 쿠마 고엔카 (출석률 : 100%)
1	2012.02.16	제1호 : 제품 Portfolio 변경 승인의 건	가결	찬성	찬성
		제2호 : IT 아웃소싱 사업자 선정 및 계약체결 승인의 건	조건부가결	찬성	찬성
		제3호 : 임원 단위 인사 및 조직 개편의 건	수정 가결	찬성	찬성
2	2012.03.28	제1호 : 경영위원회 위원장 선임의 건	가결	찬성	찬성
		제2호 : W221 Project (Chairman-W Premium Version) 승인의 건	보류	반대	반대
		제3호 : Euro6 Diesel Engine & D200 Project 선행예산 승인의 건	가결	찬성	찬성
		제4호 : Flagship Store 개설 승인의 건	가결	찬성	찬성
3	2012.06.18	제1호 : Chairman Product Portfolio 승인의 건	가결	찬성	찬성
		제2호 : W221 Project (Chairman-W Premium Version) 승인의 건	조건부가결	찬성	찬성
		제3호 : New KD Center 운영업체 선정 및 계약체결 승인의 건	조건부가결	찬성	찬성
4	2012.07.25	제1호: ERP 프로젝트 범위 변경에 관한 승인의 건	조건부가결	찬성	찬성
		제2호: Korando C 및 Korando Sports New AT 개발계획 승인의 건	보류	반대	반대
		제3호: C210 Project (Korando C Face Lift) 승인의 건	가결	찬성	찬성
5	2012.10.31	제1호: 설계정보시스템 개선 프로젝트 승인의 건	가결	찬성	찬성
		제2호: 해외자회사 관리규정 승인의 건	조건부가결	찬성	찬성
		제3호: Korando C 및 Korando Sports용 New AT 개발계획 승인의 건	조건부가결	찬성	찬성
		제4호: Euro 6 2.2L Diesel Engine 개발계획 승인의 건	조건부가결	찬성	찬성
		제5호: Euro 6 차량 (Korando C, Korando Sports, Rodius) 개발을 위한 선행 투자예산 승인의 건	조건부가결	찬성	찬성
		제6호: 제품 포트폴리오 변경 승인의 건	수정가결	찬성	찬성
		제7호: 중국 남방 대리점 소유권 변경 요청에 대한 승인의 건	가결	찬성	찬성
6	2012.12.21	제1호 : Korando C, Rexton, Korando Sports and Rodius 용 Euro 6 2.2L Diesel Engine 개발을 위한 선행 투자예산 승인의 건	가결	찬성	찬성

※ 제2차 경영위원회 제2호 의안은 시장조사 결과 등을 토대로 추후 재심의 하기로 함

※ 제4차 경영위원회 제2호 의안은 개발계획을 보완, 검토 후 재심의 하기로 함

**마. 이사의 독립성**

당사는 이사 선출에 대한 독립성 기준을 별도로 규정하고 있지 않고 있으며, 현재 선임된 이사는 주주총회에서 선임하였으며, 주주총회에서 선임할 이사 후보자는 이사회가 선정하여 주주총회에 제출할 의안으로 확정하고, 이사의 선임에 대하여 관련법규에 의거한 주주제안이 있는 경우 이사회는 적법한 범위 내에서 이를 주주총회에 의안으로 제출할 것입니다.

이러한 절차에 따라 선임된 이사는 다음과 같습니다.

직명	성명	추천인	활동분야(담당업무)	회사와의 거래	최대주주 또는 주요주주와의 관계
대표이사	이유일	이사회	대표이사 사장	해당없음	해당없음
이사	파완 쿠마 고엔카	이사회	이사회 의장		최대주주의 임원
이사	바랏 도쉬	이사회	-		최대주주의 임원
사외이사	김기환	이사회	감사위원		해당없음
사외이사	서윤석	이사회	감사위원장		해당없음
사외이사	도미닉 디마르코	이사회	감사위원		해당없음

※ 도미닉 디마르코 이사를 제외한 상기 이사 전원은 2012년 3월 28일 정기주주총회 에  
서 재선임됨.

※ 도미닉 디마르코 이사는 2012년 10월 31일 임시주주총회에서 보선으로 선임됨.

※ 회사 내 기획실에서 사외이사의 직무수행을 보조하고 있음.

※ 공시대상기간 중 사외이사를 대상으로 교육을 실시하거나, 외부기관이 제공하는 교육을 이수한 실적은 없음.

## 2. 감사제도에 관한 사항

### 1. 감사위원회

#### 가. 감사위원회의 인적사항 및 사외이사 여부

성 명	학력 및 주요 경력	비 고
서 윤 석 ( '55.01.03 )	- 텍사스 오스틴대 회계학 박사 - 포스코 이사회 의장 - 한국이사협회 회장 (현재) - 이화여자대학교 경영대학 교수 (현재) - 쌍용자동차(주) 사외이사 (현재)	감사위원장 재무전문가 사외이사 2012. 3. 28 선임
김 기 환 ( '32.02.15 )	- 버클리 캘리포니아대 경제학 박사 - 한국 무역산업부 차관 - 한국개발연구원(KDI) 방문학자 (현재) - 서울금융포럼 회장 (현재) - 쌍용자동차(주) 사외이사 (현재)	사외이사 2012. 3. 28 선임
도미닉 디마르코 (Dominic DiMarco) ( '51.02.03 )	- Kent State University (Business) - Ford Motor Company President, South America and Executive Director of Ford in Canada and Mexico - Cranbrook Educational Community Cheif Operating Officer President (현재) - 쌍용자동차(주) 사외이사 (현재)	사외이사 2012.10. 31 선임

#### 나. 감사위원회 위원의 독립성

##### (1) 감사위원회 위원의 선출기준

1) 자본시장과금융투자업에관한법률 제26조의 제2항에 의거 당사의 감사위원회는 다음 요건을 충족하고 있음

- ① 총 위원의 3분의 2 이상이 사외이사
- ② 위원 중 1인 이상은 대통령령으로 정하는 회계 또는 재무전문가
- ③ 감사위원회의 대표는 사외이사

2) 아래 각 항은 사외이사가 아닌 감사위원회의 위원으로 선임하지 않음

- ① 당사의 주요주주
- ② 당사의 상근 임직원 또는 최근 2년 이내에 상근 임직원이었던 자

단, 당사의 상근감사 또는 사외이사가 아닌 감사위원회의 위원으로 재임 중이거나 재임하였던 자는 사외이사가 아닌 감사위원회의 위원이 될 수 있음

③ 그 밖에 당사의 경영에 영향을 미칠 수 있는 자 등 사외이사가 아닌 감사위원회의 위원으로서의 직무를 충실하게 수행하기 곤란한 자로서 대통령령으로 정하는 자

3) 사외이사의 사임/사망 등 사전에 예측하지 못한 사유로 인하여 사외이사의 수가 감사위원회의 구성요건에 미달하게 된 경우에는 그 사유가 발생한 후 최초로

소집되는 주주총회에서 요건에 합치되도록 운영

(2) 운영현황

1) 일상감사, 반기감사, 결산감사 등을 수행해 왔으며 특히 회계감사를 위하여 회계에 관한 장부와 관계서류를 열람하고 재무제표 및 동 부속명세서에 대하여도 검토

2) 또한 감사를 실시함에 있어서 필요하다고 판단되는 경우 대조, 실사, 입회, 조회 기타 적절한 감사절차를 적용하여 조사

3) 감사 지적 사항은 즉시 사장에게 보고 후, 내부감사지침에 따라 조치를 취하고 적절한 시기마다 사후관리

## 다. 감사위원회의 활동

회차	개최일자	의안내용	가결여부	비고
1	2012.02.16	1. 2011년 결산 재무제표 승인의 건 2. 내부회계관리제도 운영 실태 보고 3. 감사위원회 권고사항의 이행 경과 4. 감사팀 업무 보고	원안가결 심의완료 심의완료 심의완료	-
2	2012.03.28	1. 감사위원장 선임의 건 - 서윤석 사외이사를 감사위원장으로 선임	원안가결	-
3	2012.05.02	1. 2012년 1분기 회계결산내역 보고 2. 감사위원회 권고사항의 이행 경과 3. 감사팀 업무 보고	심의완료	-
4	2012.07.25	1. 2012년 2분기 회계결산내역 보고 2. 감사팀 업무 보고	심의완료	-
5	2012.10.31	1. 2012년 3분기 회계결산내역 보고 2. 감사팀 업무 보고	심의완료	-

### 1) 감사위원회 설치여부, 구성 방법 등

(1) 2000년 3월 17일 감사위원회 설치

(2) 구성방법

- 현재 사외이사 3명으로 구성

(3) 감사위원회 규정의 주요내용

ㄱ) 직무와 권한

① 위원회는 회사의 회계와 업무를 감사한다.

② 감사위원회는 필요하면 회의의 목적사항과 소집이유를 서면에 적어 정관에 규정된 바와 같이 소집권자에게 제출하여 이사회 소집을 청구할 수 있다. ③ 위원회는 회의의 목적사항과 소집의 이유를 기재한 서면을 이사회에 제출하여 임시주주총회의 소집을 청구할 수 있다.

④ 위원회는 언제든지 이사에 대하여 영업에 관한 보고를 요구하거나 회사의 재산 상태를 조사할 수 있다.

⑤ 위원회는 그 직무를 수행하기 위하여 필요한 때에는 자회사에 대하여 영업의 보고를 요구할 수 있다. 이 경우 자회사가 지체 없이 보고를 아니할 때 또는 그 보고의 내용을 확인할 필요가 있는 때에는 자회사의 업무와 재산상태를 조사할 수 있다.

⑥ 위원회는 외부감사인의 선임에 있어 이를 승인한다.

⑦ 위원회는 제 1항 내지 제 6항 외에 법령 또는 정관에 정하여진 사항과 이사회가 위임한 사항을 처리한다.

ㄴ) 구성

① 위원회 위원(이하 "위원"이라 한다)은 주주총회 결의에 의하여 선임한다.

② 위원회는 3인 이상의 이사로 구성한다. 단, 위원 중 1인 이상은 상법시행령 제16조의 제2항에 해당하는 회계 또는 재무전문가로 구성하여야 한다.

③ 위원의 3분의 2 이상은 사외이사이어야 하고, 사외이사 아닌 위원은 상법



제542조의 11 제3항의 요건을 갖추어야 한다.

④ 사외이사인 위원이 사임/사망 등의 사유로 인하여 제2항의 위원수에 미달하게 된 때에는 그 사유가 발생한 후 최초로 소집되는 주주총회에서 위원회의 구성요건에 충족되도록 하여야 한다.

ㄷ) 해임

위원회 위원은 주주총회 결의에 의하여 해임한다.

ㄹ) 위원장

① 위원회는 재적위원 과반수 참석에 과반수 찬성에 의한 결의로 위원회를 대표할 위원장을 선정하여야 한다. 이 경우 수인의 위원이 공동으로 대표할 것을 정할 수 있으며, 상법 제542조의 11 제2항의 2에 의하여 위원장은 사외이사이어야 한다.

② 위원장은 위원회의 업무를 총괄하며 위원회의 효율적인 운영을 위하여 위원별로 업무를 분장할 수 있다.

③ 위원장의 유고 시에는 위원회에서 정한 위원이 그 직무를 대행한다.

ㅁ) 회의 종류

- ① 위원회는 정기위원회와 임시위원회로 한다.
- ② 정기위원회는 매 분기 1회 개최한다.
- ③ 임시위원회는 필요에 따라 수시로 개최한다.

ㅂ) 회의소집권자

① 위원회는 위원장이 시일과 장소를 정하여 소집한다. 그러나 위원장이 사고로 인해 직무를 수행할 수 없을 때에는 별도로 정한 순으로 그 직무를 대행한다.

② 각 위원은 위원장에게 의안과 그 사유를 밝혀 위원회 소집을 청구할 수 있다. 위원장이 정당한 사유 없이 위원회를 소집하지 아니하는 경우에는 위원회 소집을 청구한 위원이 위원회를 소집할 수 있다.

ㅅ) 회의결의방법

① 위원회의 결의는 재적위원 과반수의 출석과 출석위원 과반수의 찬성으로 한다. 이 경우 위원회는 위원의 전부 또는 일부가 직접 회의에 출석하지 아니하고 모든 위원이 음성을 동시에 송/수신하는 통신수단에 의하여 결의에 참가하는 것을 허용할 수 있으며, 이 경우 당해 위원은 위원회에 직접 출석한 것으로 본다.

② 위원회의 결의에 관하여 특별한 이해관계가 있는 자는 의결권을 행사하지 못한다.

ㅇ) 부의사항

위원회에 부의할 사항은 다음과 같다.

- ① 주주총회에 관한 사항
- ② 이사 및 이사회에 관한 사항
- ③ 감사에 관한 사항

ㅈ) 감사록의 작성

① 위원회는 감사에 관하여 감사록을 작성하여야 한다.  
② 감사록에는 감사의 실시요령과 그 결과를 기재하고 감사를 실시한 위원이 기명날인 또는 서명하여야 한다.

ㅊ) 규정의 개폐

이 규정의 개폐는 이사회 결의에 의한다.

## 2) 감사위원회의 감사업무에 필요한 경영정보접근을 위한 내부장치 마련 여부

(1) 위원회는 회사의 업무상태와 재산상태를 조사한다.

이를 위하여 필요한 때에는 이사에 대하여 영업의 보고를 요구할 수 있다.

- (2) 위원회는 필요하다고 인정할 경우에는 관계자를 위원회에 출석시켜 의견을 청취 할 수 있다.
- (3) 위원회는 필요하다고 인정할 경우에는 회사의 비용으로 전문가 등에게 자문을 요 구할 수 있다.

### 3. 주주의 의결권 행사에 관한 사항

당사는 정관 제27조 ④에 의거 집중투표제 적용을 배제하고 있으며, 공시대상기간 중 소수주주권 행사 및 경영권 경쟁이 없었습니다

### 4. 계열회사 등의 현황

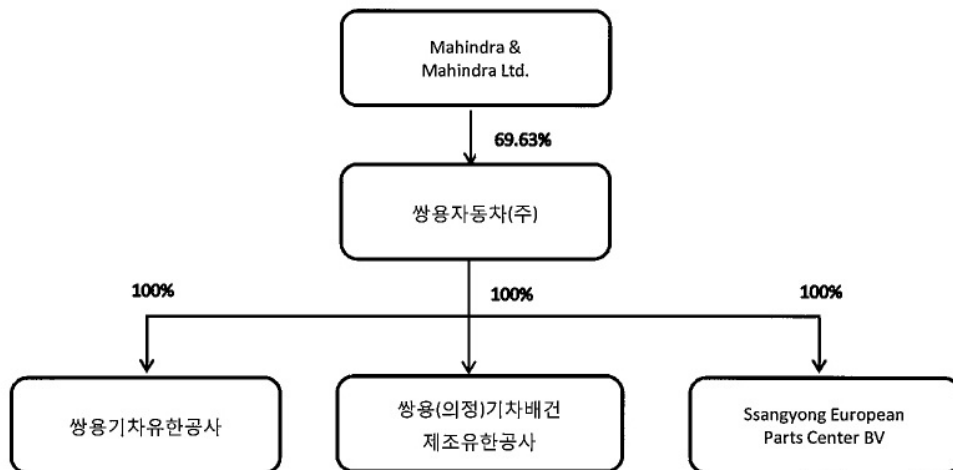
#### 가. 기업집단의 명칭 및 소속 회사의 명칭

당사는 작성기준일 현재 당사가 설립한 계열회사는 3곳 입니다.

소속 회사의 명칭은 I. 회사의 개요 1. 회사의 개요 마. 공시서류작성기준일 현재 계열회사의 총수, 주요계열회사의 명칭 및 상장여부를 참조하시기 바랍니다.

#### 나. 계통도

작성기준일 현재 주요 계열회사 계통도는 다음과 같습니다.



#### 다. 계열회사 중 회사의 경영에 영향을 미치는 회사

계열회사중 회사의 경영에 직접 또는 간접으로 중요한 영향력을 미치는 회사는 없습니다.

## 라. 타법인출자 현황

### 타법인출자 현황

(기준일 : 2012년 12월 31일 )

(단위 : 백만원, 천주, %)

법인명	최초취득일자	출자 목적	최초취득 금액	기초잔액			증가(감소)			기말잔액			최근사업연도 재무현황	
				수량	지분율	장부 가액	취득(처분)		평가 손익	수량	지분율	장부 가액	총자산	당기 순손익
							수량	금액						
쌍용기차유한공사 (비상장)	2004년 01월 30일	중국사업진출	1,289	-	86.57	1,517	-	263	-	-	100	1,780	2,868	-454
쌍용(의정)기차 배건제조유한공사 (비상장)	2004년 10월 20일	중국사업진출	1,619	-	100	2,940	-	-	-	-	100	2,940	1,984	-175
Ssangyong European Parts Center BV (비상장)	2006년 12월 11일	유럽지역 A/S 부품공급	836	7	100	-	-	-	-	7	100	-	9,128	123
기협기술금융 (비상장)	1995년 10월 24일	단순투자	500	100	1.72	500	-	-	-	100	1.72	500	77,094	855
합 계				107	-	4,957	-	263	-	107	-	5,220	91,074	349

※ 상기 기협기술금융은 활성시장에서 공시되는 시장가격이 없고 공정가치를 신뢰성 있게 측정할 수 없어 취득원가로 측정하였습니다.

※ 상기 최근사업연도 재무현황의 작성기준일은 쌍용기차유한공사, 쌍용(의정)기차 배건 제조 유한공사, Ssangyong European Parts Center BV 및 기협기술금융은 2012년 12월말 입니다.

※ 당기말 현재 당사의 지분법 적용대상 투자주식 중 Ssangyong European Parts Center BV는 자본잠식으로 인하여 장부가액이 "0"으로 평가된 후 지분법 적용이 중지되었습니다. 한편, 당기까지 지분법 적용을 가정할 경우, 지분법 적용 중지로 인하여 인식하지 못할 지분변동액 누적액은 6,577,294 천원입니다.

## VII. 주주에 관한 사항

### 1. 최대주주 및 특수관계인의 주식소유 현황

(기준일 : 2012년 12월 31일 )

(단위 : 주, %)

성명	관계	주식의 종류	소유주식수 및 지분율				비고
			기 초		기 말		
			주식수	지분율	주식수	지분율	
Mahindra & Mahindra Ltd	최대주주	보통주	85,419,047	70.04	85,419,047	69.63	제3자배정에 따른 신주취득
계		보통주	85,419,047	70.04	85,419,047	69.63	-
		우선주	0	0.00	0	0.00	-

#### ○ 최대주주의 개요

상호	Mahindra & Mahindra Ltd.
본사주소	인도 뭄바이400 001 아폴로 번더 게이트웨이빌딩
사장	Anand Mahindra
설립	1945년 10월 02일
자본금	INR 2,951,100,000 (2012년 12월 기준)
매출액	INR 299,550,000,000 (2012년 4월~2012년 12월 기준)
종업원	17,847 명(2012년 3월 31일 기준)
생산거점	Kandivali, Nashik, Igatpuri, Zaheerabad, Haridwar, and Chakan, Kandivli, Nagpur, Jaipur, Rudrapur, and Mohali

### 2. 최대주주 변동내역

(기준일 : 2012년 12월 31일 )

(단위 : 주, %)

변동일	최대주주명	소유주식수	지분율	비고
2009년 12월 31일	상해기차집단고분유한공사외1인	12,401,169	11.44	감자, 및 출자전환으로인한 지분율감소
2010년 06월 01일	상해기차집단고분유한공사외1인	3,153,980	8.73	감자, 및 장내매도로 인한 지분감소
2010년 06월 03일	Barclays Bank PLC 외 1인	2,896,601	8.02	변경전최대주주의 지분매각
2010년 07월 15일	Barclays Bank PLC 외 1인	2,327,524	6.37	장내매도
2010년 07월 15일	Peter Beck & Partner	2,692,869	7.37	변경전최대주주의 지분매각
2010년 12월 31일	Peter Beck & Partner	2,397,611	6.56	장내매도
2011년 02월 09일	Mahindra & Mahindra Ltd.	85,419,047	70.04	제3자배정에 따른 신주취득

□인수조건 및 자금조달 방법

1) 인수조건

- 인수금액 : 5,225억원
- 신주인수대금 : 4,271억원
- 회사채인수대금 : 954억원
- 1주당 인수금액 : 5,000원
- 인수 주식수 : 85,419,047주
- 계약일 : 2010년 11월23일 (당일 시가 9,550원)

2) 인수자금 조달방법 : Mahindra & Mahindra Ltd.의 자기자금

3. 주식 소유현황

(기준일 : 2012년 12월 31일 )

(단위 : 주)

구분	주주명	소유주식수	지분율	비고
5% 이상 주주	Mahindra & Mahindra Ltd	85,419,047	69.63%	제3자배정에 따른 신주취득
	-	-	-	-
우리사주조합		714,266	0.58%	-

4. 소액주주현황

(기준일 : 2012년 12월 31일 )

(단위 : 주)

구분	주주		보유주식		비고
	주주수	비율	주식수	비율	
소액주주	45,504	99.99	37,253,778	30.36	-

5. 주식사무

정관상 신주인수권의 내용	<p>① 이 회사 주주는 신주발행에 있어서 주주가 소유한 주식수에 비례하여 신주의 배정을 받을 권리를 가진다.</p> <p>② 제①항의 규정에 불구하고 다음 각호의 경우에는 주주 외의 자에게 신주를 배정할 수 있다.</p> <p>1. 자본시장과 금융투자업에 관한 법률의 규정에 의하여 신주를 모집하거나 인수인에게 인수하게 하는 경우</p> <p>2. 자본시장과 금융투자업에 관한 법률의 규정에 의하여 이사회 의결로 일반공모증자 방식으로 신주를 발행하는 경우</p> <p>3. 자본시장과 금융투자업에 관한 법률의 규정에 의하여 우리사주원에게 신주를 우선 배정하는 경우</p> <p>4. 회사의 발행주식총수의 100분의 25를 초과하지 않는 범위 내에서 자금조달 또는 기술이나 노하우의 도입 등 경영상 필요로 회사와 긴밀하고 협업관계에 있는 사업을 영위하거나 회사의 경영에 기여 하는 제3자 또는 외국인투자촉진법에 따른 외국인투자가에게 발행하는 경우</p> <p>5. 자본시장과 금융투자업에 관한 법률의 규정에 의하여 주식예탁증서 (DR) 발행에 따라 신주를 발행하는 경우</p> <p>6. 상법의 규정에 의하여 주식매수선택권의 행사로 인하여 신주를 발행 하는</p>	<p>신주</p> <p>신주</p> <p>하거</p> <p>로</p> <p>조합</p> <p>자금</p> <p>긴밀하고 협</p> <p>하는 제3자 또는 외</p> <p>(DR)</p> <p>하는</p>
---------------	---	---

	경우 7. 공익채권 및 회생담보권, 회생채권을 출자전환하여 신주를 발행하는 경우 8. M&A를 통한 재무구조 개선을 위하여 신주를 발행하는 경우 9. 회사의 경영상 목적을 달성하기 위하여 회사의 발행주식총수의 100분의 2를 초과하지 않는 범위 내에서 우리사주조합에게 발행하는 경우 ③ 주주가 신주인수권을 포기 또는 상실하거나 신주배정에서 단주가 발생하는 경우에는 그 처리 방법은 이사회 결의로 정한다. ④ 제②항에 따라 주주외의 자에게 신주를 배정하는 경우 상법 제416조 제1호, 제2호, 제2호의2, 제3호 및 제4호에서 정하는 사항을 그 납입기일의 2주 전까지 주주에게 통지하거나 공고하여야 한다.		
결산일	12월 31일	정기주주총회	매년 3월중
주주명부폐쇄시기	매년 1월 1일부터 1월 10일까지		
주권의 종류	1, 5, 10, 50, 100, 500, 1,000, 10,000 주권 8 (종)		
명의개서대리인	한국예탁결제원		
주주의 특전	없음	공고게재신문	국민일보

※ 당사의 공고 방법은 회사의 인터넷홈페이지(<http://www.smotor.com.>)에 게재하고 다만 전산장애 또는 그밖의 부득이한 사유로 회사의 인터넷홈페이지에 공고할 수 없을 때에는 서울특별시 내에서 발행하는 일간 “국민일보”에 게재

## 6. 주가 및 주식거래실적

당사 주식의 최근 6개월간 주가 및 거래량은 다음과 같습니다

(단위 : 원, 주)

종류		2012년 12월	2012년 11월	2012년 10월	2012년 09월	2012년 08월	2012년 07월
보통주	주가	최 고	5,550	5,420	5,740	5,420	5,540
		최 저	5,270	5,080	5,200	5,090	5,050
		평 균	5,385	5,219	5,505	5,266	5,344
	거래량	최 고	340,216	405,232	719,829	440,928	295,407
		최 저	84,384	78,466	82,568	60,675	68,671
		월 간	2,943,010	3,441,164	4,787,254	2,916,474	2,919,200

# VIII. 임원 및 직원 등에 관한 사항

## 1. 임원 및 직원의 현황

### 가. 임원 현황

(기준일 : 2013년 03월 31일 )

(단위 : 주)

성명	출생년월	직위	등기임원 여부	상근 여부	담당 업무	주요경력	소유주식수		재직기간	임기 만료일
							보통주	우선주		
이유일	1943년 07월	대표이사	등기임원	상근	대표이사	연세대 경영대학원 수료 현대자동차 사장(해외부문) 현대산업개발 해외플랜트사업 사장 호텔아이파크 대표이사 부회장 쌍용자동차 공동관리인 겸 공동대표이사	0	0	2011.03.09 ~ 현재	2015년 03월 27일
파완 쿠마 고옌카	1954년 09월	이사	등기임원	비상근	이사회 의장	Cornell대 공학 박사 Mahindra & Mahindra 제품 개발 및 연구소 수석부사장 인도 자동차 제조협회 회장(현재) Mahindra & Mahindra 자동차 및 농기구부문 사장(현재)	0	0	2011.03.09 ~ 현재	2015년 03월 27일
바랏 도쉬	1949년 06월	이사	등기임원	비상근	-	봄베이대 법학 석사, FCA, FCS 인도 봄베이 상공회의소 회장 Mahindra & Mahindra Financial Service Ltd. And Mahindra Intertrade Ltd. 회장 Mahindra & Mahindra Ltd. Executive Director(현재) Mahindra & Mahindra Group CFO(현재)	0	0	2011.03.09 ~ 현재	2014년 03월 27일
강기환	1932년 02월	사외이사	등기임원	비상근	감사위원	버클리 캘리포니아대 경제학 박사 한국 무역산업부차관 한국개발연구원(KDI) 방문 학자(현재) 서울 금융 포럼 회장(현재)	0	0	2011.03.14 ~ 현재	2014년 03월 27일
서윤석	1955년 01월	사외이사	등기임원	비상근	감사위원장	텍사스 오스틴대 회계학 박사 포스코이사회 의장 한국이사협회 회장(현재) 이화여자대학교 경영대학 교수(현재)	0	0	2011.03.14 ~ 현재	2014년 03월 27일
도미닉 디마르코	1951년 02월	사외이사	등기임원	비상근	감사위원	켄트 주립대 재무 및 마케팅학 졸업 President, South America and Executive Director of Ford in Canada and Mexico Cranbrook Educational Community CEO (현재)	0	0	2012.10.31 ~ 현재	2014년 03월 27일
달림 순더람	1959년 10월	부사장	미등기임원	상근	경영지원 본부장	Chartered Accountant, MBA Consultant at PWC Finance/Strategy/ M&A/General Management positions with United Technology Corporation(Otis Elevator& Pratt Whitney)and ARVINMERJIOR	0	0	2011.03.16 ~ 현재	-
최종식	1950년 11월	부사장	미등기임원	상근	영업부부장	서울대 행정대학원 수료 현대자동차 부사장 중국화태자동차그룹 부총재 영창악기 중국현지법인장	150	0	2010.01.01 ~ 현재	-
이재완	1953년 01월	부사장	미등기임원	상근	기술개발 부부장	부산대 경영학 석사 현대자동차 부사장 DYMOS SEAT 사업부문 부사장	150	0	2010.01.01 ~ 현재	-



임석호	1956년 08월	전무	미등기임원	상근	해외영업 본부장	서울대 기계공학 해외영업본부장 수출지원담당/해외영업담당	150	0	2003.02.21 ~ 현재	-
허광용	1957년 08월	전무	미등기임원	상근	생산본부장	아주대 기계공학 생산기술담당 생산본부장	188	0	2005.01.28 ~ 현재	-
신영식	1962년 02월	전무	미등기임원	상근	마케팅본부장	서울과학종합대학원 경영학 박사 Diageo Korea(Seagram Korea) 수석부사장 ㈜아르고노티카 CEO ㈜LG 패션 상무 CJ 푸드빌 상무	150	0	2011.05.01 ~ 현재	-
박치규	1959년 03월	전무	미등기임원	상근	인력/관리 본부장	Cornell 대 노사관리 석사 포스코 노무팀장 및 인사팀장 한국화이자 노사담당 상무	150	0	2012.02.08 ~ 현재	-
원기희	1952년 04월	전무	미등기임원	상근	구매본부장	서울대 공업교육학 대우자동차 오스트리아 판매법인 대표 대우자동차 러시아 판매법인 대표 타타대우상용차 SCM 본부장	0	0	2012.05.07 ~ 현재	-
이수현	1960년 02월	전무	미등기임원	상근	차량개발 센터장	한국과학기술원 항공공학 석사 기술연구소장 차량개발실장	150	0	2002.01.01 ~ 현재	-
송영한	1955년 01월	전무	미등기임원	상근	국내영업 본부장	고려대 농업경제학 현대자동차 상용차공장 지원 실장, 생산실장 CT&T(주) 전기자동차제조사 국내영업본부장 (상무)	150	0	2011.05.11 ~ 현재	-
최상진	1962년 11월	상무	미등기임원	상근	기획실장	한국항공대 경영학 기획총보 담당 기획재무본부장	150	0	2008.01.01 ~ 현재	-
위경복	1959년 01월	상무	미등기임원	상근	구매2담당	서울대 기계공학 엔진생산기술담당 충원공장담당	150	0	2005.01.28 ~ 현재	-
이명학	1955년 09월	상무	미등기임원	상근	디자인담당	국민대 공업디자인 석사 상품디자인팀 팀장 디자인(센터)실장	349	0	2005.01.28 ~ 현재	-
프라할라디 리크 쉬미 나라안 리오	1968년 02월	상무	미등기임원	상근	상품기획담당	SP JAIN 경영대학원 석사 M&M PD 부장, PM 팀장 M&M PD 상품 기획, 전략담당	0	0	2011.04.18 ~ 현재	-
김현성	1960년 04월	상무보	미등기임원	상근	국내영업 서비스담당	성균관대 기계학 시험센터 담당 품질본부장	150	0	2008.01.01 ~ 현재	-
홍성준	1955년 12월	상무보	미등기임원	상근	차량개발 시험담당	부산대 기계설계 엔진구동개발실장 차량개발시험실장	150	0	2005.01.28 ~ 현재	-
류재원	1962년 10월	상무보	미등기임원	상근	국내영업본부	부산대 정치외교학 인사팀 팀장 노무담당	208	0	2008.01.01 ~ 현재	-
안용수	1963년 06월	상무보	미등기임원	상근	노무담당	송실대 산업공학 서비스지원담당 서비스 담당	151	0	2009.12.17 ~ 현재	-

정우영	1960년 12월	상우보	미등기임원	상근	홍보담당	인천공업전문대 기계공학 대외협력팀장 홍보팀장	150	0	2011.03.16 ~ 현재	-
정용원	1965년 10월	상우보	미등기임원	상근	경영관리담당	성균관대 경영학 경영회계담당 경영기획실장	150	0	2011.03.16 ~ 현재	-
이상원	1962년 04월	상우보	미등기임원	상근	관리담당	성균관대 생산공학 석사 인사팀장 관리담당 겸 인사팀장	150	0	2011.03.16 ~ 현재	-
이종대	1964년 08월	상우보	미등기임원	상근	해외서비스 담당	서울대 금속공학 해외서비스팀장 수출1팀장	150	0	2011.03.16 ~ 현재	-
이광섭	1959년 02월	상우보	미등기임원	상근	국내영업담당	대구공업전문대 공업경영 영업지원담당 중부지역본부장	150	0	2011.03.16 ~ 현재	-
민병두	1960년 03월	상우보	미등기임원	상근	엔진구동개발 담당	인하대 기계공학 엔진구동연구개발팀장 엔진구동개발실장	150	0	2011.03.16 ~ 현재	-
송승기	1962년 09월	상우보	미등기임원	상근	생산본부 생산1담당	인하대 금속공학 조립1팀장 생산1담당	150	0	2011.03.16 ~ 현재	-
박경원	1963년 12월	상우보	미등기임원	상근	구매1담당	인하대 항공공학 구매지원담당 구매담당	150	0	2011.03.16 ~ 현재	-
정승환	1956년 03월	상우보	미등기임원	상근	IT담당	West Virginia 대 공학박사 삼성자동차 중앙연구소 CA응용기술팀 PDM 파트장 르노삼성차 R&D 본부 PDM 파일럿 이사 르노삼성차 인사본부 자문역	150	0	2012.02.16 ~ 현재	-
김명호	1962년 10월	상우보	미등기임원	상근	생산2담당	한양대 기계공학 생산지원2팀 조립4팀장	150	0	2013.03.01 ~ 현재	-
김동국	1962년 10월	상우보	미등기임원	상근	창원공장담당	울산대 기계공학 생산기술팀장 생기보전팀장	150	0	2013.03.01 ~ 현재	-
김진용	1959년 07월	상우보	미등기임원	상근	품질본부장	단국대 기계공학석사 C-V.L.T 장 대형 PM팀장	150	0	2013.03.01 ~ 현재	-
김인식	1960년 12월	상우보	미등기임원	상근	차량설계담당	부산대 기계설계공학 설계2실장 차량설계실장	150	0	2013.03.01 ~ 현재	-
이창국	1961년 11월	상우보	미등기임원	상근	경인지역본부	중앙대 건축 중부지역본부장 경인지역본부장	150	0	2013.03.01 ~ 현재	-
차종규	1957년 11월	상우보	미등기임원	상근	대외협력담당	연세대 행정학 홍보2팀장 대외협력팀장	150	0	2013.03.01 ~ 현재	-
말리카 비탈 랑다스 나이르	1954년 12월	상우보	미등기임원	상근	생산본부 근무	SBM Polytechnic대 공학사 M&M 프로젝트 부장, 新 프로젝트 담당 M&M 프로젝트담당 및 PE 담당	0	0	2011.04.18 ~ 현재	-

조이담 모이트라	1969년 11월	상무보	미등기임원	상근	수출담당	SP JAIN 경영대학원 석사 M&M(자동차) 영업 및 상품관리, 수출팀 부장 수출1팀장	0	0	2011.04.18 ~ 현재	-
-------------	-----------	-----	-------	----	------	---	---	---	-----------------	---

## 해촉 임원

(기준일 : 2012년 12월 31일 )

(단위 : 주)

성명	출생년월	직위	등기임원 여부	상근 여부	담당 업무	주요경력	소유주식수		재직기간	임기 만료일
							보통주	우선주		
박영태	1961년 07월	전무	미등기임원	상근	인력지원본부장	중앙대 회계학과(석사) 졸업 재우회계담당 상무보 기획재무본부부장 공동관리인 겸 공동대표이사	0	0	2005.01.28 ~ 2012.02.03	2012년 02월 03일
헤만트시카	1968년 10월	부사장	미등기임원	상근	구매본부장	Delhi대 MBA M&M 제조 수석 부사장 M&M 자재관리 수석부사장	0	0	2011.10.04 ~ 2012.04.18	2012년 04월 18일
티에리 물롱에	1951년 02월	사외 이사	등기임원	비상근	감사위원	파리국립행정대학원(ENA) 닛산동경 주재 부사장 및 CFO 르노자동차부사장 및 CFO 르노-닛산얼라이언스시장의 수석 고문	0	0	2011.03.14 ~ 2012.07.02	2012년 07월 02일

임원 겸직 사항

(기준일 : 2012년 12월 31일 )

겸직임원		겸직회사		
성명	직위	회사명	직위	비고
파완 쿠마 고엔카	이사	Mahindra & Mahindra Limited	자동차 및 농기계 부문 사장	-
바랏 도쉬	이사	Mahindra & Mahindra Limited	Executive Director/Group CFO	-
서윤석	사외이사	(주)엔씨소프트	사외이사	-
도미닉 디마르코	사외이사	Cranbrook Educational Community	President	-
임석호	전무	Ssangyong European Parts Center BV 쌍용(의정)기차배건제조유한공사, 쌍용기차 유한공사	이사 대표이사 대표이사	-
정용원	상무보	쌍용(의정)기차배건제조유한공사, 쌍용기차 유한공사	이사 이사	-

나. 직원 현황

(기준일 : 2012년 12월 31일 )

(단위 : 백만원)

사업부문	성별	직원 수				평균 근속연수	연간급여 총액	1인평균 급여액	비고
		정규직	계약직	기 타	합 계				
사무직	남	1,519	5	-	1,524	14.03	90,088	59	-
사무직	녀	78	9	21	108	6.99	4,442	41	-
기능직	남	2,728	-	-	2,728	17.63	160,665	59	-
기능직	녀	5	-	-	5	21.40	268	54	-
합 계		4,330	14	21	4,365	16.12	255,463	59	-

※ 임원 35명, 기능직 무급휴직자 454명 제외.

## 2. 임원의 보수 등

### 가. 주총승인금액

(단위 : 백만원)

구분	인원수	주총승인금액	비고
등기이사	6	1,000	-

### 나. 지급금액

(단위 : 백만원)

구분	인원수	지급총액	1인당 평균 지급액	주식매수선택권의 공 정가치 총액	비고
등기이사	3	387	129	-	-
사외이사	3	85	28	-	-
감사위원회 위원 또 는 감사	3	-	-	-	-
계	6	472	157	-	-

※ 상기 사외이사의 1인당 평균지급액은 3명으로 나눈 수치임.

※ 2012년 7월 2일 티에리 물롱에 사외이사 겸 감사위원의 중도 사임에 따라 2012년 10월 31일 도미닉 디마르코 사외이사 겸 감사위원이 선임되어 2012년 12월 31일말 현재 사외이사 및 감사위원은 3명임.

## IX. 이해관계자와의 거래내용

### 1. 출자 및 출자지분 처분내역

자세한 출자내역은 아래표를 참조하시기 바랍니다.

(단위 : 백만원)

성명 (법인명)	관 계	출자 및 출자지분 처분내역					비 고
		출자지분의 종류	거 래 내 역				
			기 초	증 가	감 소	기 말	
쌍용기차 유한공사	관계회사	지분법적용투자주식	1,026	263	-	1,289	-
쌍용(의정)기차배건제조 유한공사	관계회사	지분법적용투자주식	1,619	-	-	1,619	-
Ssangyong European Parts Center BV	관계회사	지분법적용투자주식	836	-	-	836	-
합 계			3,481	263	-	3,744	-

※ 상기금액은 취득원가금액임

※ 당기말 현재 당사의 지분법 적용대상 투자주식 중 Ssangyong European Parts Center BV는 자본잠식으로 인하여 장부가액이 "0"으로 평가된 후 지분법 적용이 중지되었습니다. 한편, 당기까지 지분법 적용을 가정할 경우, 지분법 적용 중지로 인하여 인식하지 못할 지분변동액 누적액은 6,577,294 천원입니다.

## X. 그 밖에 투자자 보호를 위하여 필요한 사항

### 1. 공시내용의 진행, 변경사항 및 주주총회 현황

#### 가. 공시사항의 진행, 변경사항

해당사항 없음

#### 나. 주주총회 의사록 요약

주총일자	안 건	결 의 내 용
제51기 정기주주총회 (2013.03.27)	제1호 의안 : 제51기(2012년) 재무제표 승인의 건	원안가결
	제2호 의안 : 정관 일부 변경의 건	원안가결
	제3호 의안 : 이사보수 한도 승인의 건	원안가결
임시주주총회 (2012.10.31)	제1호 의안: 사외이사 선임의 건	원안가결
	제2호 의안: 사외이사인 감사위원회 위원 선임의 건	원안가결
제50기 정기주주총회 (2012.3.28)	제1호 의안 : 제50기(2011년 1월 1일~2011년 12월 31일) 대차대조표, 손익계산서 및 결손금처리계산서(안) 승인의 건	원안가결
	제2호 의안 : 정관 일부 변경의 건	원안가결
	제3호 의안 : 이사 및 사외이사 선임의 건	원안가결
	제4호 의안 : 사외이사인 감사위원회 위원 선임의 건	원안가결
	제5호 의안 : 이사보수 한도 승인의 건	원안가결
제49기 정기주주총회	주주총회 미개최	-

※ 채무자 회생 및 파산에 관한 법률 제260조에 의거 회생절차 진행 중에는 주주총회 를 개최하지 아니하며, 주주는 의결권을 행사할 수 없어 제49기 정기주주총회는 개최하지 않았음.

## 2. 우발채무 등

### 가. 중요한 소송사건

(단위 : 천원)

구분	사건의종류	소송금액	소 제기일	소송당사자	진행상황	향후 소송결과에 따라 회사의 영업, 재무, 경영등에 미칠 영향
1	손해배상청구	5,000,000	2009-06-22	쌍용차지부외 139명/ 원고	1심 계류중(병합)	승소할 경우 손실금 회수 가능성 있음(일반조합원,정갑득 외 61 사건 병합)
2	해고무효확인	60,000	2009-09-04	송치호 외2/원고	1심,2심 승소후 3심 계류중	승소 가능성이 높으나, 패소시에는 해고기간 상당에 대한 임금 지급 의무가 있음
3	조사확정재판이의	1,560,000	2009-11-09	에스케이건설/원고	1심 승소, 2심 패소, 3심 계류중	승소 가능성 있으며, 패소시에도 현금 유출은 없음
4	임금	25,535,751	2010-10-15	이성호 외243/원고	1심 패소(일부), 항소	승소할 가능성이 있으며, 패소시에는 임금 채무가 증가할 가능성이 있음
5	해고무효확인 등	3,020,015	2010-11-11	노석주 외150/원고	1심 승소, 2심 계류중	승소 가능성이 높으나, 패소시에는 해고기간에 대한임금채무 부담의부가 있음
6	해고무효확인 등	420,002	2010-11-11	이종식 외20/원고	1심, 2심 일부 승소, 3심계류중	승소(10명)부분은 패소 가능성이 낮으나, 패소(11명)부분은 승소 가능성이 낮고 패소자에 대한 임금/복직 의무 부담함
7	손해배상청구	10,000,000	2010-12-17	전국금속노동조합/피고	1심 계류중	승소할 경우 손실금 회수 가능성 있음
8	근로자지위확인	80,000	2011-04-29	서행섭외3	1심 계류중	패소할 경우 고용의제 기간 이후의 임금채무 부담 의무 있음
9	해고무효확인	200,001	2011-07-27	한상균외9	1심 승소, 2심 계류중	승소 예상되나 패소시 급여지급 및 복직 가능성 있음
10	해고무효확인	40,000	2011-11-21	김경민외1/원고	1심 승소, 2심 계류중	승소 예상되나 패소시 급여지급 및 복직 가능성 있음
11	임금	640,000	2012-09-07	박일 외7	1심 계류중	해고무효 확정으로 임금채무 부담 확정
12	임금	110,000	2013-01-23	김남섭	1심 계류중	해고무효 확정으로 임금채무 부담 확정

구분	소 송 내 용
1	2009년 불법파업에 대한 노동조합외 190명, 일반조합원 283명을 상대로 상대로 배상청구 소제기(소 일부취하로 조합외 78명 소송 병합 진행중) 2009년 불법파업에 대한 정갑득외 61명(민노총간부등)을 상대로 배상청구 소 제기, 피고 쌍용자동차지부외 139명에 대한 소 유지, 병합 심리 중
2	2009년 인원 구조조정에 따라 사무직 정리해고된 원고들이 회사를 상대로 해고무효를 구하는 소송을 제기, 1심, 2심 승소하였으나 원고들 상고로 대법원 계류중
3	제작물 공급계약 기성고에 대한 회생담보권으로 11,167백만원 주장건이나 1심에서 회생채권으로 769,395백만원(전체 기성고에서 기 시인한 10,397,200백만원 제외)을 인정되었고, 항소심에서 회생담보권으로 8,865,395백만원, 회생채권으로 2,301,200백만원을 인정하여 당사 상고로 현재 대법원 계류중.
4	2009년 불법파업 합의 사항으로 무급휴직자중 244명이 합의 1년후인 2010.8.6.부터 복직시 까지 임금 상당액을 청구하는 소를 제기한 건인데, 재판부는 합의서 내용이 당사에 1년후 복직 의무가 있다고 해석하고 휴업수당(평균임금의 70%가 통상임금보다 많으므로 통상임금 적용) 합계 12,785백만원을 지급하라는 판결함. 이에 대해 13.2.25.항소장 제출 상태
5	2009년 구조조정으로 정리해고된 노동조합들이 해고의 정당성을 결여하였다는 이유로 해고무효 및 임금 상당액을 청구하는 소송을 제기하였으나, 1심에 해고의 정당성이 인정되어 승소 하였으나, 원고들이 항소하여 현재 항소심 계류중
6	2009년 구조조정시 경영상 해고 대상자가 아님에도 불법정거 파업에 가담함은 물론 폭력행위 시설물 파괴 등 가담의 정도가 중하여 징계해고 된 자들이 해고 무효 및 임금상당액을 청구하는 소를 제기함. 1심 일부승소(11명 승소, 10명 패소), 2심 일부승소(승소 10명, 2심 11명 패소)으로 상고후 대법원 계류중
7	2009년 불법파업 관련 손실금 회수를 위한 실질적으로 불법 파업을 지휘하고 주도한 금속노조를 상대로 손해배상 청구 소를 제기함.



8	사내 하도급업체를 퇴사한 원고들이 하도급업체 근무 2년이 경과한 날 부터 직접 근로관계가 성립한다고 주장하며 고용 및 임금을 지급하라는 소를 제기함.
9	2009년 구조조정시 불법정거 당시 폭력행위 시설물 파괴 등을 주도한 이유로 징계해고된 자들이 해고무효 및 임금상당액을 청구하는 소를 제기하였으나, 1심은 당사의 해고의 정당성을 인정하여 승소하였으나, 원고들이 항소를 제기함
10	2009년 구조조정으로 정리해고된 노동조합들이 해고의 정당성을 결여하였다는 이유로 해고무효 및 임금 상당액을 청구하는 소송을 제기하였으나, 1심에 해고의 정당성이 인정되어 승소 하였으나, 원고들이 항소하여 현재 항소심 계류중
11	2009년 구조조정시 불법정거 당시 폭력행위 시설물 파괴 등을 주도한 이유로 징계해고된 자들이 해고무효 소송에서 최종 승소하였다는 이유로 미지급 임금을 청구하는 소를 제기함.
12	2009년 구조조정시 경영상 해고 대상자가 아님에도 불법정거 파업에 가담함은 물론 폭력행위 시설물 파괴 등 가담의 정도가 중하여 징계해고 된 자들이 해고무효 및 임금상당액을 청구하는 소를 제기함. 위 7번항 항소심에서 승소한 원고가 2심판결액을 제외한 나머지 2012.4.21.이후 임금을 청구함

## 나. 그 밖의 우발채무 등

- 연결감사보고서 주석 19. 우발채무와 약정사항 참조

## 3. 제재현황등 그 밖의 사항

### 가. 제재현황

해당사항 없음

### 나. 작성기준일 이후 발생한 주요사항

당사는 2013년 2월 14일 이사회에서 유상증자를 결의하였습니다.

유상증자(제3자배정 방식)의 주요내역은 다음과 같습니다.

- 신주의 종류와 수 : 기명식 보통주 14,545,455 주
- 신주의 발행(예정)가액 : 5,500 원
- 신주의 발행(예정)총액 : 80,000,002,500원
- 제3자배정 대상자 : Mahindra & Mahindra Ltd. (14,545,455 주)
- 신주의 주금납입일 : 2013년 5월 22일
- 신주의 상장예정일 : 2013년 6월 07일

### 다. 사모자금의 사용내역

(기준일 : 2012년 12월 31일 )

(단위 : 백만원)

구 분	납입일	납입금액	자금사용 계획	실제 자금사용 현황	차이발생 사유 등
주권상장법인 사모증자	2011.02.09	427,095	회생담보권 및 회생채권 변제	427,095 (회생담보권 및 회생채권 변제)	-
주권상장법인 사모증자	2011.02.09	95,405	회생담보권 및 회생채권 변제 등	79,687 (회생담보권 및 회생채권 변제 등)	-
주권상장법인 사모증자	2012.05.18	3,571	운영자금	3,571 (우리사주 지원금)	-
주권상장법인 사모증자	2012.08.14	347	운영자금	347 (우리사주 지원금)	-

\* 사모사채 95,405백만원 중에서 15,718 백만원은 변제 유보 및 소송채무, 미확정 구  
상채무, 미확정 상거래채무 등의 사유로 인해 결산일 현재 미변제된 금액임.

\* 당사 M&A 우선협상대상자인 Mahindra & Mahindra Ltd.와 투자계약을 체결하고 그  
인수대금 522,500백만원 중에서 81.74%인 금427,095백만원은 신주인수대금 으로  
18.26%인 95,405백만원은 회사채 인수대금으로 납입하고, 보통주 85,419,04  
7주를 주당발행가액 5,000원(액면금액 5,000원)에 인수함.

\* 동 인수대금으로 변제할 금액은 매각주간사 보수 1,752백만원과 2009.12.31 이후 당  
사가 변제한 회생담보권/회생채권의 원리금 23,002백만원을 제외한 나머지  
497,746백만원을 변제재원으로 함.

\* 변제재원 497,746백만원 중에서 유보/질권설정 등의 사유로 미변제된 금액은  
15,718 백만원이며, 변제가 완료된 482,028백만원은 신주인수대금 427,095백만원  
전액과 회사채 인수대금 54,933백만원으로 각각 회생담보권 262,271백만원과  
회생채권 219,757백만원을 변제하였음.

## 라. 녹색경영

평택공장은 저탄소녹색성장기본법에 의거 관리업체로 지정된 사업장으로서 매년 명세서  
(온실가스 배출량 및 에너지 사용량) 작성 후 검증기관의 검증을 거쳐 관장 기관인 지식경  
제부에 제출함.

- 2012년도 온실가스 배출량 : 122,002 t CO<sub>2</sub>

- 2012년도 에너지 사용량 : 2,427 TJ

## XI. 재무제표 등

### 1. 연결재무제표 (K-IFRS)

※ 제51기, 제50기, 제49기 연결재무제표는 한국채택국제회계기준 작성기준에 따라 작성되었으며, 제49기 연결재무제표는 외부감사인의 감사를 받지 아니하였습니다.

#### 연결 재무상태표

제 51 기            2012.12.31 현재  
제 50 기            2011.12.31 현재  
제 49 기            2010.12.31 현재

(단위 : 원)

	제 51 기	제 50 기	제 49 기
자산			
유동자산	711,272,836,388	651,243,420,690	565,501,302,820
현금및현금성자산	203,666,542,057	208,521,613,156	85,157,721,977
매출채권	187,456,978,460	135,575,399,803	156,607,161,530
미수금	19,768,348,704	25,158,694,979	17,017,542,889
기타수취채권	3,070,153,593	2,676,877,588	2,218,005,669
파생상품자산	21,503,503,411	193,310,337	
재고자산	269,034,084,688	262,698,975,091	220,360,625,101
기타자산	6,773,225,475	16,418,549,736	83,468,284,877
매각예정자산			671,960,777
비유동자산	1,139,217,532,448	1,142,323,566,070	1,159,237,689,077
장기금융상품	6,000,000	6,000,000	6,000,000
기타장기수취채권	30,178,703,028	37,607,389,403	37,921,842,763
장기매도가능금융 자산	560,000,000	560,000,000	560,000,000
유형자산	1,051,401,750,992	1,038,957,045,497	1,030,655,364,178
무형자산	56,615,011,597	64,491,330,804	89,171,131,536
이연법인세자산	95,524,556	132,558,046	
기타비유동자산	360,542,275	569,242,320	923,350,600
자산총계	1,850,490,368,836	1,793,566,986,760	1,724,738,991,897
부채			
유동부채	688,821,326,617	518,733,121,571	909,175,360,576
매입채무	380,259,502,972	264,418,716,453	165,175,632,454
미지급금	183,630,533,451	121,134,933,521	199,022,138,565
단기차입금	30,000,000,000	40,567,688,849	
유동성장기차입금			356,920,833,411
기타지급채무	16,409,143,834	16,599,582,963	71,648,055,944

제품보증충당부채	46,214,860,515	47,093,611,178	34,090,864,243
유동성기타장기종 업원급여부채	1,174,370,477	1,052,109,020	1,054,345,203
기타부채	31,132,915,368	27,866,479,587	81,263,490,756
비유동부채	361,006,325,975	368,771,228,700	203,814,940,543
사채	95,404,765,000	95,404,765,000	
장기미지급금	37,977,621,905	2,142,277,225	2,247,782,115
기타장기부채	8,270,000	8,270,000	
퇴직급여채무	143,298,213,339	184,985,910,627	148,678,034,995
기타장기종업원급 여부채	11,933,387,517	11,315,780,748	9,714,738,685
장기제품보증충당 부채	72,384,068,214	74,914,225,100	43,174,384,748
부채총계	1,049,827,652,592	887,504,350,271	1,112,990,301,119
자본			
지배기업 소유주지분	800,662,716,244	906,062,636,489	611,748,690,778
자본금	613,373,205,000	609,809,205,000	182,688,005,000
기타불입자본	122,584,975,712	125,496,966,524	840,231,779,310
기타자본구성요소	19,862,240,078	1,093,151,752	549,297,428
이익잉여금(결손금)	44,842,295,454	169,663,313,213	(411,720,390,960)
비지배지분			
자본총계	800,662,716,244	906,062,636,489	611,748,690,778
부채와 자본총계	1,850,490,368,836	1,793,566,986,760	1,724,738,991,897

※ 제51기, 제50기, 제49기 연결재무제표는 한국채택국제회계기준 작성기준에 따라 작성되었으며, 영업이익은 기업회계기준서 제1001호 "재무제표 표시"의 개정사항을 반영하였습니다.

※ 제49기 연결재무제표는 외부감사인의 감사를 받지 아니하였습니다.

### 연결 포괄손익계산서

제 51 기 2012.01.01 부터 2012.12.31 까지

제 50 기 2011.01.01 부터 2011.12.31 까지

제 49 기 2010.01.01 부터 2010.12.31 까지

(단위 : 원)

	제 51 기	제 50 기	제 49 기
매출액	2,874,145,561,493	2,787,680,195,473	2,117,488,133,011
제품매출액	2,484,697,431,298	2,401,405,524,526	1,734,525,655,251
상품매출액	363,780,415,585	364,789,296,513	358,393,172,409
기타매출액	26,305,193,226	22,220,166,876	25,358,430,011
매출할인	(637,478,616)	(734,792,442)	(789,124,660)
매출원가	2,529,546,750,665	2,463,751,592,154	1,814,308,300,163
제품매출원가	2,298,113,768,978	2,237,212,028,349	1,606,154,249,822
상품매출원가	216,060,698,678	215,925,443,204	200,227,340,985
기타매출원가	15,372,283,009	10,614,120,601	7,926,709,356
매출총이익	344,598,810,828	323,928,603,319	303,179,832,848
판매비와관리비	442,719,397,443	464,954,560,080	360,206,993,623
판매비	303,765,702,649	332,926,852,256	251,578,335,033
관리비	138,953,694,794	132,027,707,824	108,628,658,590
영업이익(손실)	(98,120,586,615)	(141,025,956,761)	(57,027,160,775)
영업외수익	43,779,057,963	47,992,189,434	184,221,811,469
영업외비용	63,090,680,708	60,329,233,892	110,449,863,634
금융수익	26,267,626,790	56,325,537,764	17,599,237,633
금융비용	14,715,414,687	15,459,369,173	61,291,971,130
법인세비용차감전순손실	(105,879,997,257)	(112,496,832,628)	(26,947,946,437)
법인세비용	46,822,687	305,596,443	81,379,474
당기순손실	(105,926,819,944)	(112,802,429,071)	(27,029,325,911)
지배기업 소유주지분	(105,926,819,944)	(112,802,429,071)	(27,029,325,911)
비지배지분			
기타포괄손실	(125,109,489)	(19,970,009,974)	(21,795,982,798)
보험수리적손실	(18,894,197,815)	(20,513,864,298)	(22,345,280,226)
파생상품평가이익	18,806,439,663	193,310,337	
해외사업환산이익	(37,351,337)	350,543,987	549,297,428
당기총포괄손실	(106,051,929,433)	(132,772,439,045)	(48,825,308,709)

지배기업 소유주지분	(106,051,929,433)	(132,772,439,045)	(48,825,308,709)
비지배지분			
지배기업 소유주지분에 대한 주당손실			
기본 및 희석주당손 실	(866)	(1,003)	(748)

※ 제51기, 제50기, 제49기 연결재무제표는 한국채택국제회계기준 작성기준에 따라 작성되었으며, 제49기 연결재무제표는 외부감사인의 감사를 받지 아니하였습니다.

연결 자본변동표

제 51 기 2012.01.01 부터 2012.12.31 까지

제 50 기 2011.01.01 부터 2011.12.31 까지

제 49 기 2010.01.01 부터 2010.12.31 까지

(단위 : 원)

	자본										
	자본금	기타포괄자본						기타자본구성요소	이익잉여금	비배분	자본 합계
		주식발행초과금	감자이익	전환권대가	출자전환채우	기타자본잉여금	기타포괄자본 합계				
2010.01.01 (기초자본)	542,052,155,000	2,593,995	444,128,160,000	29,474,042,818	7,146,185,426		480,750,982,239		(362,345,784,823)		660,457,352,416
당기순손실									(27,029,325,911)		(27,029,325,911)
보형수리적손실									(22,345,280,226)		(22,345,280,226)
무상감자	(361,449,375,000)		361,449,375,000				361,449,375,000				
유상증자											
출자전환	2,085,225,000	4,170,771,174			(6,136,755,108)		(1,965,983,934)				119,241,066
결손보전											
주식발행비용		(2,593,995)					(2,593,995)				(2,593,995)
기타											
파생상품평가이익											
해외사업환산손익								549,297,428			549,297,428
2010.12.31 (기말자본)	182,688,005,000	4,170,771,174	805,577,535,000	29,474,042,818	1,009,430,318		840,231,779,310	549,297,428	(411,720,390,960)		611,748,690,778
2011.01.01 (기초자본)	182,688,005,000	4,170,771,174	805,577,535,000	29,474,042,818	1,009,430,318		840,231,779,310	549,297,428	(411,720,390,960)		611,748,690,778
당기순손실									(112,802,429,071)		(112,802,429,071)
보형수리적손실									(20,513,864,298)		(20,513,864,298)
무상감자											
유상증자	427,095,235,000										427,095,235,000
출자전환	25,965,000	51,956,909			(77,921,909)		(25,965,000)				
결손보전			(665,225,954,724)	(29,474,042,818)			(714,699,997,542)		714,699,997,542		
주식발행비용		(8,850,244)					(8,850,244)				(8,850,244)
기타											
파생상품평가이익								193,310,337			193,310,337
해외사업환산손익								350,543,987			350,543,987
2011.12.31 (기말자본)	609,809,205,000	4,213,877,839	120,351,580,276		931,508,409		125,496,966,524	1,093,151,752	169,663,313,213		906,062,636,489
2012.01.01 (기초자본)	609,809,205,000	4,213,877,839	120,351,580,276		931,508,409		125,496,966,524	1,093,151,752	169,663,313,213		906,062,636,489
당기순손실									(105,926,819,944)		(105,926,819,944)
보형수리적손실									(18,894,197,815)		(18,894,197,815)
무상감자											
유상증자	3,564,000,000	353,517,000					353,517,000				3,917,517,000
출자전환											
결손보전											
주식발행비용		(21,638,600)					(21,638,600)				(21,638,600)
기타							(3,243,869,212)	(3,243,869,212)			(3,243,869,212)
파생상품평가이익								18,806,439,663			18,806,439,663
해외사업환산손익								(37,351,337)			(37,351,337)
2012.12.31 (기말자본)	613,373,205,000	4,545,756,239	120,351,580,276		931,508,409	(3,243,869,212)	122,584,975,712	19,862,240,078	44,842,295,454		800,662,716,244

※ 제51기, 제50기, 제49기 연결재무제표는 한국채택국제회계기준 작성기준에 따라 작성되었으며, 제49기 연결재무제표는 외부감사인의 감사를 받지 아니하였습니다.

### 연결 현금흐름표

제 51 기 2012.01.01 부터 2012.12.31 까지

제 50 기 2011.01.01 부터 2011.12.31 까지

제 49 기 2010.01.01 부터 2010.12.31 까지

(단위 : 원)

	제 51 기	제 50 기	제 49 기
영업활동으로 인한 현금 흐름	145,630,586,943	197,966,682,789	5,947,661,626
영업으로부터 창출된 현금	148,235,320,906	201,277,416,546	9,556,086,563
당기순손실	(105,926,819,944)	(112,802,429,071)	(27,029,325,911)
조정	198,354,556,682	126,443,410,685	96,817,233,096
순운전자본의 변동	55,807,584,168	187,636,434,932	(60,231,820,622)
이자의 수취	6,144,629,203	4,122,822,107	749,822,747
이자의 지급	(8,898,450,761)	(7,002,203,097)	(4,412,754,638)
배당금수입액	165,103,389	11,000,000	135,886,428
법인세부담액	(16,015,794)	(442,352,767)	(81,379,474)
투자활동으로 인한 현금 흐름	(143,392,169,098)	(104,730,465,974)	89,665,014,793
투자활동으로 인한 현금유입액	4,206,102,551	11,028,781,063	230,261,515,375
기타수취채권의 감소	3,796,290,529	2,615,425,652	4,295,776,190
유형자산의 처분	395,841,935	7,189,689,776	165,817,945,349
무형자산의 처분			490,560,000
기타자산의 감소	13,970,087	1,223,665,635	59,657,233,836
투자활동으로 인한 현금유출액	(147,598,271,649)	(115,759,247,037)	(140,596,500,582)
기타수취채권의 증가	2,445,000,000	870,000,000	1,819,000,000
유형자산의 취득	117,365,124,009	103,341,497,220	113,143,065,812
무형자산의 취득	27,788,147,640	8,327,999,817	25,634,434,770
기타자산의 취득		3,219,750,000	
재무활동으로 인한 현금 흐름	(6,671,810,449)	29,862,941,337	(28,361,413,998)
재무활동으로 인한 현금유입액	3,917,517,000	511,100,505,797	52,331,679,413



차입금의 증가		40,932,185,210	
사채의 발행		95,404,765,000	
유상증자	3,917,517,000	374,763,555,587	
예수보증금			52,331,679,413
재무활동으로 인한 현금유출액	(10,589,327,449)	(481,237,564,460)	(80,693,093,411)
차입금의 상환	10,567,688,849	310,934,561,733	80,030,473,241
유동성장기부채의 상환			660,000,000
채무조정대상 채무변제		170,294,152,483	
주식발행비용	21,638,600	8,850,244	2,620,170
외화표시 현금및현금성자산의 환율변동효과	(421,678,495)	264,733,027	6,997,228
현금의 증가	(4,855,071,099)	123,363,891,179	67,258,259,649
기초의 현금	208,521,613,156	85,157,721,977	17,899,462,328
기말의 현금	203,666,542,057	208,521,613,156	85,157,721,977

※ 제51기, 제50기, 제49기 재무제표는 한국채택국제회계기준 작성기준에 따라 작성되었으며, 제49기 재무제표는 외부감사인의 감사를 받지 아니하였습니다.

### 재무상태표

제 51 기      2012.12.31 현재  
 제 50 기      2011.12.31 현재  
 제 49 기      2010.12.31 현재

(단위 : 원)

	제 51 기	제 50 기	제 49 기
자산			
유동자산	713,916,513,226	653,681,356,344	566,517,346,248
현금및현금성자산	197,769,855,089	202,509,809,533	80,566,164,991
매출채권	196,102,125,784	143,466,529,010	167,193,510,381
미수금	24,386,730,597	29,837,362,360	16,942,538,728
기타수취채권	3,041,555,511	2,639,862,005	2,218,005,669
파생상품자산	21,503,503,411	193,310,337	
재고자산	264,373,355,124	258,859,471,111	215,524,140,471
기타자산	6,739,387,710	16,175,011,988	83,401,025,231
매각예정자산			671,960,777
비유동자산	1,143,700,809,585	1,146,008,439,431	1,162,269,783,930
장기금융상품	6,000,000	6,000,000	6,000,000
기타장기수취채권	30,171,904,980	37,593,793,093	37,908,069,003
장기매도가능금융자산	560,000,000	560,000,000	560,000,000
유형자산	1,051,358,996,391	1,038,426,146,143	1,030,034,941,508
무형자산	56,523,357,411	64,396,704,147	89,171,131,536
종속기업투자주식	4,720,008,528	4,456,553,728	3,666,291,283
기타비유동자산	360,542,275	569,242,320	923,350,600
자산총계	1,857,617,322,811	1,799,689,795,775	1,728,787,130,178
부채			
유동부채	688,898,694,721	517,701,065,204	906,081,704,511
매입채무	380,244,209,538	264,594,195,664	162,820,193,202
미지급금	183,758,014,081	119,927,397,943	198,283,921,752
단기차입금	30,000,000,000	40,567,688,849	
유동성장기차입금			356,920,833,411
기타지급채무	16,409,143,834	16,599,582,963	71,648,055,944
제품보증충당부채	46,214,860,515	47,093,611,178	34,090,864,243
유동성기타장기종업원급여부채	1,174,370,477	1,052,109,020	1,054,345,203

기타부채	31,098,096,276	27,866,479,587	81,263,490,756
비유동부채	361,006,325,975	368,771,228,700	203,814,940,543
사채	95,404,765,000	95,404,765,000	
장기미지급금	37,977,621,905	2,142,277,225	2,247,782,115
기타장기부채	8,270,000	8,270,000	
퇴직급여채무	143,298,213,339	184,985,910,627	148,678,034,995
기타장기종업원급여채무	11,933,387,517	11,315,780,748	9,714,738,685
장기제품보증충당부채	72,384,068,214	74,914,225,100	43,174,384,748
부채총계	1,049,905,020,696	886,472,293,904	1,109,896,645,054
자본			
자본금	613,373,205,000	609,809,205,000	182,688,005,000
기타불입자본	122,584,975,712	125,496,966,524	840,231,779,310
기타자본구성요소	18,999,750,000	193,310,337	
이익잉여금(결손금)	52,754,371,403	177,718,020,010	(404,029,299,186)
자본총계	807,712,302,115	913,217,501,871	618,890,485,124
부채와 자본총계	1,857,617,322,811	1,799,689,795,775	1,728,787,130,178

※ 제51기, 제50기, 제49기 재무제표는 한국채택국제회계기준 작성기준에 따라 작성 되었으며, 영업이익은 기업회계기준서 제1001호 "재무제표 표시"의 개정사항을 반영하였습니다.

※ 제49기 재무제표는 외부감사인의 감사를 받지 아니하였습니다.

### 포괄손익계산서

제 51 기 2012.01.01 부터 2012.12.31 까지  
 제 50 기 2011.01.01 부터 2011.12.31 까지  
 제 49 기 2010.01.01 부터 2010.12.31 까지

(단위 : 원)

	제 51 기	제 50 기	제 49 기
매출액	2,863,805,546,545	2,773,120,072,588	2,101,432,433,639
제품매출액	2,484,697,431,298	2,401,405,524,526	1,734,525,655,251
상품매출액	355,914,321,505	355,535,159,906	352,973,054,790
기타매출액	23,831,272,358	16,914,180,598	14,722,848,258
매출할인	(637,478,616)	(734,792,442)	(789,124,660)
매출원가	2,526,439,712,805	2,456,694,947,045	1,803,105,752,867
제품매출원가	2,298,113,768,978	2,237,212,028,349	1,606,154,249,822
상품매출원가	212,984,897,916	210,487,030,742	189,024,793,689
기타매출원가	15,341,045,911	8,995,887,954	7,926,709,356
매출총이익	337,365,833,740	316,425,125,543	298,326,680,772
판매비와관리비	436,438,125,514	457,663,965,234	354,621,278,076
판매비	301,793,585,402	331,624,294,904	251,388,101,318
관리비	134,644,540,112	126,039,670,330	103,233,176,758
영업이익(손실)	(99,072,291,774)	(141,238,839,691)	(56,294,597,304)
영업외수익	44,266,370,760	48,909,661,583	184,215,149,099
영업외비용	62,808,136,368	60,996,380,514	110,440,312,883
금융수익	26,244,582,287	56,307,533,716	17,583,366,168
금융비용	14,699,975,697	15,420,789,142	61,291,954,047
법인세비용차감전순손실	(106,069,450,792)	(112,438,814,048)	(26,228,348,967)
법인세비용			
당기순손실	(106,069,450,792)	(112,438,814,048)	(26,228,348,967)
기타포괄손실	(87,758,152)	(20,320,553,961)	(22,345,280,226)
보험수리적손실	(18,894,197,815)	(20,513,864,298)	(22,345,280,226)
파생상품평가이익	18,806,439,663	193,310,337	
당기총포괄손실	(106,157,208,944)	(132,759,368,009)	(48,573,629,193)
지배기업 소유주지분에 대한 주당손실			

기본 및 희석주당순손실	(867)	(1,000)	(726)
--------------	-------	---------	-------

※ 제51기, 제50기, 제49기 재무제표는 한국채택국제회계기준 작성기준에 따라 작성 되었으며, 제49기 재무제표는 외부감사인의 감사를 받지 아니하였습니다.

자본변동표

제 51 기 2012.01.01 부터 2012.12.31 까지

제 50 기 2011.01.01 부터 2011.12.31 까지

제 49 기 2010.01.01 부터 2010.12.31 까지

(단위 : 원)

	자본										
	자본금	기타불입자본					기타자본잉여금	기타불입자본 합계	기타자본구성요소	이익잉여금	자본 합계
		주식발행초과금	감자이익	전환권대가	출자전환채무	기타불입자본 합계					
2010.01.01 (기초자본)	542,052,155,000	2,593,995	444,128,160,000	29,474,042,818	7,146,185,428		480,750,982,239		(355,455,669,993)	667,347,467,246	
당기순손실									(26,228,348,967)	(26,228,348,967)	
보형수리적손실									(22,345,280,226)	(22,345,280,226)	
무상감자	(361,449,375,000)		361,449,375,000				361,449,375,000				
유상증자											
출자전환	2,085,225,000	4,170,771,174			(6,136,755,108)		(1,965,983,934)			119,241,066	
결손보전											
주식발행비용		(2,593,995)					(2,593,995)			(2,593,995)	
기타											
파생상품평가이익											
2010.12.31 (기말자본)	182,688,005,000	4,170,771,174	805,577,535,000	29,474,042,818	1,009,430,318		840,231,779,310		(404,029,299,186)	618,890,485,124	
2011.01.01 (기초자본)	182,688,005,000	4,170,771,174	805,577,535,000	29,474,042,818	1,009,430,318		840,231,779,310		(404,029,299,186)	618,890,485,124	
당기순손실									(112,438,814,048)	(112,438,814,048)	
보형수리적손실									(20,513,864,298)	(20,513,864,298)	
무상감자											
유상증자	427,095,235,000									427,095,235,000	
출자전환	25,965,000	51,956,909			(77,921,909)		(25,965,000)				
결손보전			(685,225,954,724)	(29,474,042,818)			(714,699,997,542)		714,699,997,542		
주식발행비용		(8,850,244)					(8,850,244)			(8,850,244)	
기타											
파생상품평가이익								193,310,337		193,310,337	
2011.12.31 (기말자본)	609,809,205,000	4,213,877,839	120,351,580,276		931,508,409		125,496,966,524	193,310,337	177,718,020,010	913,217,501,871	
2012.01.01 (기초자본)	609,809,205,000	4,213,877,839	120,351,580,276		931,508,409		125,496,966,524	193,310,337	177,718,020,010	913,217,501,871	
당기순손실									(106,069,450,792)	(106,069,450,792)	
보형수리적손실									(18,894,197,815)	(18,894,197,815)	
무상감자											
유상증자	3,564,000,000	353,517,000					353,517,000			3,917,517,000	
출자전환											
결손보전											
주식발행비용		(21,638,600)					(21,638,600)			(21,638,600)	
기타						(3,243,869,212)	(3,243,869,212)			(3,243,869,212)	
파생상품평가이익								18,806,439,663		18,806,439,663	
2012.12.31 (기말자본)	613,373,205,000	4,545,756,239	120,351,580,276		931,508,409	(3,243,869,212)	122,584,975,712	18,999,750,000	52,754,371,403	807,712,302,115	

※ 제51기, 제50기, 제49기 재무제표는 한국채택국제회계기준 작성기준에 따라 작성 되었으며, 제49기 재무제표는 외부감사인의 감사를 받지 아니하였습니다.

### 현금흐름표

제 51 기 2012.01.01 부터 2012.12.31 까지

제 50 기 2011.01.01 부터 2011.12.31 까지

제 49 기 2010.01.01 부터 2010.12.31 까지

(단위 : 원)

	제 51 기	제 50 기	제 49 기
영업활동으로 인한 현금 흐름	145,728,653,624	197,485,277,317	4,037,898,756
영업으로부터 창출된 현금	148,324,543,273	200,354,940,245	7,580,814,188
당기순손실	(106,069,450,792)	(112,438,814,048)	(26,228,348,967)
조정	197,913,326,174	125,991,126,629	54,160,114,766
순운전자본의 변동	56,480,667,891	186,802,627,664	(20,350,951,611)
이자의 수취	6,125,722,104	4,104,818,059	733,952,778
이자의 지급	(8,886,715,142)	(6,985,480,987)	(4,412,754,638)
배당금수입액	165,103,389	11,000,000	135,886,428
투자활동으로 인한 현금 흐름	(143,726,911,343)	(105,394,962,417)	90,158,193,626
투자활동으로 인한 현금유입액	4,061,071,972	11,028,781,063	230,752,074,375
기타수취채권의 감소	3,796,290,529	2,615,425,652	4,295,776,190
유형자산의 처분	250,811,356	7,189,689,776	165,817,945,349
무형자산의 처분			490,560,000
기타자산의 감소	13,970,087	1,223,665,635	60,147,792,836
투자활동으로 인한 현금유출액	(147,787,983,315)	(116,423,743,480)	(140,593,880,749)
기타수취채권의 증가	2,445,000,000	870,000,000	1,819,000,000
유형자산의 취득	117,338,547,998	103,310,357,875	113,140,445,979
무형자산의 취득	27,740,980,517	8,233,373,160	25,634,434,770
종속기업주식의 취득	263,454,800		
기타자산의 취득		4,010,012,445	
재무활동으로 인한 현금 흐름	(6,671,810,449)	29,862,941,337	(28,361,413,998)

재무활동으로 인한 현금유입액	3,917,517,000	511,100,505,797	52,331,679,413
차입금의 증가		40,932,185,210	
사채의 발행		95,404,765,000	
유상증자	3,917,517,000	374,763,555,587	
예수보증금			52,331,679,413
재무활동으로 인한 현금유출액	(10,589,327,449)	(481,237,564,460)	(80,693,093,411)
차입금의 상환	10,567,688,849	310,934,561,733	80,030,473,241
유동성장기부채의 상환			660,000,000
채무조정대상 채무변제		170,294,152,483	
주식발행비용	21,638,600	8,850,244	2,620,170
외화표시 현금및현금성자산의 환율변동효과	(69,886,276)	(9,611,695)	(3,324,176)
현금의 증가	(4,739,954,444)	121,943,644,542	65,831,354,208
기초의 현금	202,509,809,533	80,566,164,991	14,734,810,783
기말의 현금	197,769,855,089	202,509,809,533	80,566,164,991



### 3. 재무제표에 대한 주석

감사인의 감사보고서상의 재무제표에 대한 주석과 동일함.

### 4. 대손충당금 설정현황

#### 가. 계정과목별 대손충당금 설정내용

(단위 : 백만원, %)

구분	계정과목	채권금액	대손충당금	대손충당금 설정률
제51기	매출채권	188,519	1,062	0.6
	단기대여금	2,249	0	0.0
	미수금	20,734	966	4.7
	미수수익	778	0	0.0
	선급금	3,345	12	0.4
	장기대여금	11,524	0	0.0
	장기미수금	147	44	29.9
	장기성매출채권	0	0	0.0
	보증금	18,721	126	0.7
	계	246,017	2,210	0.9
제50기	매출채권	136,769	1,193	0.9
	단기대여금	2,312	1	0.0
	미수금	27,178	2,020	7.4
	미수수익	314	0	0.0
	선급금	13,010	73	0.6
	장기대여금	12,812	5	0.0
	장기성매출채권	0	0	0.0
	보증금	25,465	399	1.6
	계	217,860	3,691	1.7
제49기	매출채권	158,956	2,349	1.5
	단기대여금	2,227	13	0.6
	미수금	19,075	2,058	10.8
	미수수익	5	0	0.0
	선급금	81,102	728	0.9
	장기대여금	14,642	89	0.6
	장기성매출채권	0	0	0.0
	보증금	23,892	0	0.0
	계	299,899	5,237	1.7

※ 제51기, 제50기, 제49기는 한국채택국제회계기준 연결재무제표 기준으로 작성되었습니다.

## 나. 대손충당금 변동현황

(단위:백만원)

구분	제51기	제50기	제49기
1. 기초 대손충당금 잔액합계	3,691	5,237	6,579
2. 순대손처리액(①-②±③)	0	0	0
① 대손처리액(상각채권액)	0	0	0
② 상각채권회수액	0	0	0
③ 기타증감액	0	0	0
3. 대손상각비 계상(환입)액	-1,481	-1,546	-1,342
4. 기말 대손충당금 잔액합계	2,210	3,691	5,237

### 다. 매출채권관련 대손충당금 설정방침

대손충당금 설정방법은 개별분석을 통해 산출하고, 개별분석에 해당되지 않는 채권은 과거의 대손경험율로 산출하여 합한 금액을 대손충당금으로 설정하고 있습니다.

※ 각각의 설정 개요는 다음과 같습니다.

#### ① 개별분석

사고채권(부도, 청산, 파산, 법정관리, 화의, 실종, 완전자본잠식 등)등에 대하여는 개별 분석을 통하여 채권별 회수가능성을 검토하여 대손충당금을 100% 설정

#### ② 과거의 대손경험율

개별분석에 해당되지 않는 채권에 대해서는 과거 3년간 발생한 평균대손율을 당해 연도말 현재의 채권잔액에 적용하여 대손충당금을 설정하며, 과거 3년간의 평균 대손율은 당해연도 직전 3년 평균 채권잔액에 대한 직전 3개연도의 실제 대손 발생액을 근거로 대손경험율 산정.

## 라. 당해 사업연도말 현재 경과기간별 매출채권 잔액 현황

### ■ 매출채권

(단위 : 백만원, %)

구분		6개월이하	6개월초과 1년이하	1년초과 3년이하	3년초과	합계
매출채권	일반	179,291	50	-	-	179,341
	특수관계자	3,705	4,263	1,210	-	9,178
계		191,641	4,313	1,210	-	188,519
구성비율		97.1	2.3	0.6	0.0	100

### ■ 미수금

(단위 : 백만원 ,%)

구 분		6월 이하	6월 초과 1년 이하	1년 초과 3년 이하	3년 초과	계
인 원	일반	19,206	15	11	970	20,202
	특수관계자	462	70	-	-	532
	계	19,620	459	11	5,262	20,734
구성비율		94.8	0.4	0.1	4.7	100

5. 재고자산 현황 등

가. 재고자산의 사업부문별 보유현황

(단위 : 백만원)

사업부문	계정과목	제51기	제 50 기	제 49 기	비고
자동차 제조업	상품	54,771	49,253	53,712	
	제품	30,881	38,195	20,849	
	재공품	21,359	26,500	24,559	
	원재료	86,914	66,719	64,755	
	부재료	6,283	7,254	4,574	
	저장품	4,641	4,607	4,716	
	미착자재	64,185	70,171	47,196	
	합 계	269,034	262,699	220,361	
총자산대비 재고자산 구성비율(%) [재고자산합계÷기말자산총계×100]		14.54%	14.65%	12.8%	
재고자산회전율(회수) [연환산 매출원가÷{(기초재고+기말재고)÷2}]		9.51	10.20	8.30	

※ 제51기, 제50기, 제49기는 한국채택국제회계기준으로 작성되었습니다.

나. 재고자산의 실사내용

(1) 실사일자

연결실체는 2012년 사업연도의 재무제표를 작성함에 있어서 2012년 12월 31일 공장가동 종료 시를 기준으로 2013년 1월 13일 제품, 재공품, 상품, 자재에 대해 외부 감사인 입회하에 실시하였습니다. 한편, 당사는 기준일에서 실사일간의 기간 동안 입,불출 내역을 계산하여 재고실사를 하였습니다.

(2) 재고실사시 독립적인 전문가 또는 전문기관, 감사인 등의 참여 및 입회여부연결실체는 동일자 재고실사시에는 2012년 사업년도 재무제표의 외부감사인인 안진회계법인 소속 공인회계사의 입회하에 실시하였습니다.

(3) 장기체화재고 등의 현황

연결실체는 동일자로 장기체화자산(불용 및 불량자산)에 대해 평가감하였으며, 기업회계기준에 의거 제품, 재공품은 순실현재액으로 평가하였습니다.

(단위 : 백만원)

계정과목	취득원가	보유금액	평가감액	기말잔액	비고
상품	57,582	57,582	2,811	54,771	-
제품	34,720	34,720	3,839	30,881	-
재공품	22,463	22,463	1,104	21,359	-
원재료	92,839	92,839	5,925	86,914	-
부재료	6,283	6,283		6,283	-
저장품	4,643	4,643	2	4,641	-

미착자재	64,185	64,185		64,185	-
합계	282,715	282,715	13,681	269,034	-

**(4) 기타사항**

상기 재고자산과 관련하여 담보로 제공된 자산은 없으며, 타처보관재고는 아래와 같습니다.

- 영업소 전시차 : 505 대
- Coile센터 보관재고 : 414 ton

## XII. 부속명세서

### 1. 금융상품의 공정가치와 평가방법

#### 가. 평가방법

- 연결감사보고서 주석 2. 연결재무제표 작성기준 및 중요한 회계정책 (5)~(7), P17~ 27 참조

#### 나. 연결실체의 금융자산과 부채의 장부금액과 공정가치

- 연결감사보고서 주석 35. 금융상품 P72~79 참조

### 2. 유형자산 재평가

연결실체는 당기에 유형자산 재평가를 실시하지 않았습니다.

## 【 전문가의 확인 】

### 1. 전문가의 확인

해당사항 없음

### 2. 전문가와의 이해관계

해당사항 없음