

# 목 차

사업 보고서 .....	1
<b>【 대표이사 등의 확인 】</b> .....	1
I. 회사의 개요 .....	3
1. 회사의 개요 .....	3
2. 회사의 연혁 .....	4
3. 자본금 변동사항 .....	9
4. 주식의 총수 등 .....	9
5. 의결권 현황 .....	10
6. 배당에 관한 사항 등 .....	11
II. 사업의 내용 .....	12
III. 재무에 관한 사항 .....	40
IV. 감사인의 감사의견 등 .....	46
V. 이사의 경영진단 및 분석의견 .....	48
VI. 이사회 등 회사의 기관 및 계열회사에 관한 사항 .....	53
1. 이사회에 관한 사항 .....	53
2. 감사제도에 관한 사항 .....	55
3. 주주의 의결권 행사에 관한 사항 .....	59
4. 계열회사 등의 현황 .....	59
VII. 주주에 관한 사항 .....	62
VIII. 임원 및 직원 등에 관한 사항 .....	65
1. 임원 및 직원의 현황 .....	65
2. 임원의 보수 등 .....	71
IX. 이해관계자와의 거래내용 .....	72
X. 그 밖에 투자자 보호를 위하여 필요한 사항 .....	73
XI. 재무제표 등 .....	77
XII. 부속명세서 .....	95
<b>【 전문가의 확인 】</b> .....	96
1. 전문가의 확인 .....	96
2. 전문가와의 이해관계 .....	96

# 사업보고서

(제 52 기)

사업연도      2013년 01월 01일      부터  
                  2013년 12월 31일      까지

금융위원회

한국거래소 귀중

2014 년 3 월 31 일

제출대상법인 유형 :

주권상장법인

면제사유발생 :

해당사항 없음

회 사 명 :

쌍용자동차 주식회사

대 표 이 사 :

이유일

본 점 소 재 지 :

경기도 평택시 동삭로 455-12

(전 화) 031-610-1114

(홈페이지) <http://www.smotor.com>

작 성 책 임 자 :

(직 책) 기획실 실장      (성 명) 추승한

(전 화) 031-610-1371

**【 대표이사 등의 확인 】**

## 확 인 서

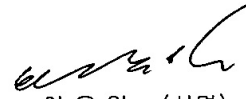
우리는 당사의 대표이사 및 신고업무담당이사로서 이 사업보고서의 기재내용에 대해 상당한 주의를 다하여 직접 확인·검토한 결과, 중요한 기재 사항의 기재 또는 표시의 누락이나 허위의 기재 또는 표시가 없고, 이 사업보고서에 표시된 기재 또는 표시 사항을 이용하는 자의 중대한 오해를 유발하는 내용이 기재 또는 표시되지 아니하였음을 확인합니다.

또한, 당사는 「주식회사의외부감사에관한법률」 제2조의 2 및 제2조의 3의 규정에 따라 내부회계관리제도를 마련하여 운영하고 있음을 확인합니다. (「주식회사의외부감사에 관한법률」 제2조에 의한 외감대상법인에 한함)

2014. 3. 31

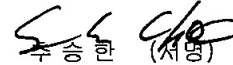
【회사명】 쌍용자동차(주)

대 표 이 사



이 유 일 (서명)

신고업무담당이사



추 승 한 (서명)

# I. 회사의 개요

## 1. 회사의 개요

### (1) 연결대상 종속회사 개황

2013년 말 현재 당사의 연결대상 종속회사는 2개입니다.

(단위 : 백만원)

상호	설립일	주소	주요사업	직전사업연도말 자산총액	지배관계 근거	주요종속 회사 여부
쌍용기차유한공 사	2003년 12월	Room 1209 No. 500 Binke Road Baoshuiqu Waigaoqiao Shanghai, China	자동차 및 동부품 판매	6,609	기업의결권의 과반수 소유 (기업회계기준서 1027호 13)	해당사항 없음
Ssangyong European Parts Center BV	2006년 12월	IABC 5253-5254, 4814RD Breda, the Nederland	자동차 부품 판매	7,941	기업의결권의 과반수 소유 (기업회계기준서 1027호 13)	해당사항 없음

※ 직전 사업연도말 자산총액은 2013년 12월 말 기준으로 작성됨.

※ 당사의 연결대상 종속회사는 다음과 같은 주요 종속회사 요건에 해당되지 아니합니다.

- ① 직전 사업연도 자산총액이 지배회사 자산총액의 10% 이상인 종속회사
- ② 직전연도 자산총액이 500억원 이상인 종속회사
- ③ 기타 지배회사에 미치는 영향이 크다고 판단하는 종속회사

※ 전기말까지 종속회사였던 쌍용(의정)기차배건제조유한공사는 당기 중 11월에 청산되었습니다.

### (2) 회사의 법적·상업적 명칭

당사의 명칭은 "쌍용자동차 주식회사"라고 표기합니다. 또한 영문으로는 "Ssangyong Motor Company"라고 표기합니다.

### (3) 설립일자

당사는 자동차 및 동부품의 제조판매를 영위할 목적으로 1962년 12월 6일 설립되었으며, 1975년 5월 29일 한국거래소 유가증권시장에 상장되어 매매가 개시된 후 현재까지 상장유지하고 있습니다.

**(4) 본사의 주소, 전화번호, 홈페이지 주소**

- 주 소 : 경기도 평택시 동삭로 455-12 (철괴동)
- 전화번호 : 031-610-1114
- 홈페이지 : http://www.smotor.com

**(5) 주요 사업의 내용 및 향후 추진하려는 신규사업**

당사는 각종 자동차 및 동부품을 제조·판매하는 회사로서 경기도에 위치한 평택공장 (본사)에서 체어맨W, 체어맨H, 렉스턴W, 뉴 코란도 C, 코란도 스포츠, 코란도 투리스모, 카이런, 액티언을 생산하고 있으며, 창원공장에서는 상기 차량의 가솔린 및 디젤 엔진 등을 생산하고 있습니다. 당기말 현재 향후 추진하려는 신규사업은 없습니다.

상세한 내용은 II.사업의 내용을 참조하시기 바랍니다.

**(6) 공시서류작성기준일 현재 계열회사의 총수, 주요계열회사의 명칭 및 상장여부**

작성기준일 현재 당사가 직접 설립한 계열회사는 2곳 입니다

순서	회사명	주권상장	비상장	비고
1	쌍용기차 유한공사	-	○	-
2	Ssangyong European Parts Center BV	-	○	-

※ 전기말까지 종속회사였던 쌍용(의정)기차배건제조유한공사는 당기 중 11월에 청산되었습니다.

**(7) 신용평가에 관한 사항**

당사는 최근 3년간 신용평가 전문기관으로부터 신용평가를 받지 않았습니다.

## 2. 회사의 연혁

**(1) 본점소재지**

당사의 본점소재지는 경기도 평택시 동삭로 455-12 (철괴동)에 위치하고 있습니다.

**(2) 경영진의 중요한 변동(대표이사를 포함한 1/3 이상 변동)**

변경일	변경전	변경후	비고
2011.03.09	이유일(공동대표이사) 박영태(공동대표이사) 하광용(사내이사)	이유일(대표이사) 파완 쿠마 고엔카(이사) 바랏 도쉬(이사) 티에리 물롱에(사외이사) 김기환(사외이사) 서윤석(사외이사)	박영태, 하광용 2011.03.09일 퇴임
2012.07.02	이유일(대표이사) 파완 쿠마 고엔카(이사) 바랏 도쉬(이사) 티에리 물롱에(사외이사) 김기환(사외이사) 서윤석(사외이사)	이유일(대표이사) 파완 쿠마 고엔카(이사) 바랏 도쉬(이사) 김기환(사외이사) 서윤석(사외이사)	티에리 물롱에 2012.07.02일 퇴임

2012.10.31	이유일(대표이사) 파완 쿠마 고엔카(이사) 바랏 도쉬(이사) 김기환(사외이사) 서윤석(사외이사)	이유일(대표이사) 파완 쿠마 고엔카(이사) 바랏 도쉬(이사) 김기환(사외이사) 서윤석(사외이사) 도미닉 디마르코(사외이사)	도미닉 디마르코 2012.10.31일 보선
2014.03.26	이유일(대표이사) 파완 쿠마 고엔카(이사) 바랏 도쉬(이사) 김기환(사외이사) 서윤석(사외이사) 도미닉 디마르코(사외이사)	이유일(대표이사) 파완 쿠마 고엔카(이사) 라지브 두베이(이사) 김기환(사외이사) 서윤석(사외이사) 도미닉 디마르코(사외이사) 장대련 (사외이사)	바랏도시 2014.03.26 퇴임 라지브 두베이 2014.03.26 선임 장대련 2014.03.26 선임

**(3) 대표이사의 변동**

변경일	변경전	변경후
2011.03.09	이유일, 박영태	이유일

**(4) 최대주주의 변동**

VII. 주주에 관한 사항. 2. 최대주주 변동내역 참조

**(5) 회사가 화의, 회사정리절차 그 밖에 이에 준하는 절차를 밟은 적이 있거나 현재 진행중인 경우 그 내용과 결과**

회사는 회생절차 신청을 통한 경영정상화를 도모하기 위하여 2009년 1월 9일 채무자의 회생 및 파산에 관한 법률 제34조에 따라 서울중앙지방법원에 회생절차개시를 신청하였습니다. 이에 동 법원은 2009년 1월 12일 모든 회생채권자 및 회생담보권자에 대한 포괄적금지명령과 회사 재산보전처분을 결정하였으며 2009년 2월 6일부로 회사에 대하여 회생절차개시결정을 하였습니다. 동 결정문에 따르면 회생채권자, 회생담보권자 및 주주의 목록 제출기간을 2009년 2월 6일부터 2009년 2월 27일 까지, 회생채권, 회생담보권 및 주식의 신고기간을 2009년 3월 2일부터 2009년 3월 19일 까지, 회생채권, 회생담보권의 조사기간을 2009년 3월 20일부터 2009년 4월 9일까지로 하며 제1회 관계인 집회를 2009년 5월 22일에 개최하였습니다.

한편, 회사가 법원에 2009년 9월 15일 제출한 회생계획안은 2009년 11월 6일 개최된 제2차 및 제3차 관계인집회에서 회생채권조의 찬성율이 요건을 충족시키지 못하여 부결되었습니다. 회생계획안이 부결됨에 따라 회생계획안 재결의를 위한 관계인집회(속행 기일)가 2009년 12월 11일 개최되었으며, 회사가 제출한 수정회생계획안은 2009년 12월 17일 법원으로 부터 인가를 받았습니다.

회생계획안에 대한 법원 인가에 따라 법원인가일인 2009년 12월 17일을 기준으로 채무 조정을 완료하였습니다. 그 결과 자본금이 61,971백만원 감소하였으며 채무조정이익 292,764 백만원을 인식하였습니다.

법원으로 부터 허가를 받아 삼정KPMG 컨소시엄을 주관사로 선정하여 M&A를 추진, 2010년 8월 23일 인도의 Mahindra & Mahindra Ltd.와 M&A에 관한 양해각서 (MOU)를 체결하여 정밀실사를 완료하였으며, 2010년 11월 23일에 M&A를 위한 투자계약을 체결하였습니다. 총 인수대금은 5,225억원이며, 그 방법은 다음과 같습니다.

**1) 신주발행(제3자배정 유상증자)**

- 발행할 주식의 종류 : 기명식보통주
- 신주인수 대금 : 427,095백만원
- 취득지분율 : 70% (인수후 총발행주식수 기준)

## 2) 회사채 발행

- 사채의 종류 : 무기명식 무보증 사채 (만기: 3년, 표면금리 7%, 액면발행)
- 사채의 총액 : 95,405백만원

2011년 01월 31일 변경회생계획안(수정안) 인가 결정이 되어, 2011년 3월 3일 회생담보권 및 회생채권을 변제 (임대보증금 등 제외)하고, 2011년 03월 09일 회생절차 종결신청을 하였으며, 2011년 3월 14일 법원의 회생절차종결 결정을 득하였습니다.

## (6) 회사의 업종 또는 주된 사업의 변화

당기말 현재 당사가 정관에서 정하고 있는 목적사업은 다음과 같습니다.

1. 각종 자동차 및 동부분품의 제조, 판매업
2. 각종 중기 및 동부분품의 제조, 판매업
3. 각종 자동차 및 중기의 수리업
4. 자동차 검사대행사업
5. 소방기기 제작업
6. 수출입업 및 동대행업
7. 자동차부품 도매업
8. 물품매도확약서 발행업
9. 각종 엔진 및 관련 부품의 제조·생산
10. 자동차 등록 대행업
11. 수출입품의 판매 및 위탁업
12. 부동산, 시설, 장비의 매매 및 임대업
13. 자동차관리 사업(중고차 매매업, 폐차대행업, 자동차 대여사업)
14. 각종 금형 제조, 판매업
15. 전자상거래 및 인터넷 관련 사업
16. 차량정보 사업 등 각종 부가통신과 별정통신 사업 및 관련기기 판매·임대 사업
17. 전기 각항의 사업에 부대되는 사업



(7) 그 밖에 경영활동과 관련된 중요한 사항의 발생내용

최근 5사업연도중 발생한 주요사항은 다음과 같습니다.

연도	주요사항
2013	코란도 투리스모 출시 체어맨 W Summit 출시 코란도 투리스모 샤토 출시 뉴 코란도 C 출시 코란도 브랜드 마케팅혁신부문 대상 수상
2012	코란도 스포츠 출시 코란도 C 제2회 스캔커버리 대회 북유럽 레이스 우승 코란도 C 대한민국 브랜드스타 SUV 부문 1위 렉스턴 유로V 출시 렉스턴 W 출시 로디우스 유로 출시 코란도스포츠 마케팅혁신부문 대상 수상
2011	변경회생계획 인가 결정 코란도 C 국내 출시 기업회생절차 종결 결정 '2011 고객사랑브랜드 대상' SUV 부문 코란도C 수상 체어맨 H 뉴클래식 출시 체어맨 W 출시
2010	카이런 베트남 CKD 수출 계약 체결 카자흐스탄 생산을 위한 협력 양해각서 체결 러시아 KD 수출 계약 체결 체어맨 W CW600-Tronic 출시 렉스턴 RX4 출시 코란도C 수출 개시 마힌드라와 M&A 투자 계획 체결
2009	체어맨H VIP 출시 기업회생절차 개시 신청 카이런 다카르랠리 완주 C200 컨셉트카 서울모터쇼 최고 컨셉트카 선정 체어맨W 완성사 최초 '인간공학 디자인상'금상 수상 회생계획안 강제인가 결정

### 3. 자본금 변동사항

#### (1) 증자(감자)현황

(기준일 : 2013년 12월 31일 )

(단위 : 원, 주)

주식발행 (감소)일자	발행(감소) 형태	발행(감소)한 주식의 내용				
		주식의 종류	수량	주당 액면가액	주당발행 (감소)가액	비고
2011년 01월 04일	출자전환	보통주	5,193	5,000	15,000	증자비율: 0.00%
2011년 02월 09일	유상증자(제3자배정)	보통주	85,419,047	5,000	5,000	증자비율: 233.75%
2012년 05월 19일	유상증자(제3자배정)	보통주	644,550	5,000	5,540	증자비율: 0.53%
2012년 08월 15일	유상증자(제3자배정)	보통주	68,250	5,000	5,080	증자비율: 0.06%
2013년 05월 23일	유상증자(제3자배정)	보통주	14,545,455	5,000	5,500	증자비율: 10.60%

### 4. 주식의 총수 등

#### (1) 주식의 총수 현황

(기준일 : 2013년 12월 31일 )

(단위 : 주)

구 분	주식의 종류			비고	
	보통주	우선주	합계		
I. 발행할 주식의 총수	2,950,000,000	50,000,000	3,000,000,000	-	
II. 현재까지 발행한 주식의 총수	1,382,619,709	0	1,382,619,709	-	
III. 현재까지 감소한 주식의 총수	1,245,399,613	0	1,245,399,613	-	
1. 감자	1,245,399,613	0	1,245,399,613	-	
	2. 이익소각	0	0	0	-
	3. 상환주식의 상환	0	0	0	-
	4. 기타	0	0	0	-
IV. 발행주식의 총수 (II-III)	137,220,096	0	137,220,096	-	
V. 자기주식수	21,706	0	21,706	-	
VI. 유통주식수 (IV-V)	137,198,390	0	137,198,390	-	

(2) 자기주식 취득 및 처분 현황

(기준일 : 2013년 12월 31일 )

(단위 : 주)

취득방법			주식의 종류	기초수량	변동 수량			기말수량	비고
					취득(+)	처분(-)	소각(-)		
배당 가능 이익 범위 이내 취득	직접 취득	장내 직접 취득	보통주	-	-	-	-	-	-
			우선주	-	-	-	-	-	-
		장외 직접 취득	보통주	-	-	-	-	-	-
			우선주	-	-	-	-	-	-
		공개매수	보통주	-	-	-	-	-	-
			우선주	-	-	-	-	-	-
	소계(a)	보통주	-	-	-	-	-	-	
		우선주	-	-	-	-	-	-	
	신탁 계약에 의한 취득	수탁자 보유수량	보통주	-	-	-	-	-	-
			우선주	-	-	-	-	-	-
		현물보유수량	보통주	-	-	-	-	-	-
			우선주	-	-	-	-	-	-
		소계(b)	보통주	-	-	-	-	-	-
			우선주	-	-	-	-	-	-
기타 취득(c)			보통주	-	21,706	-	-	21,706	-
			우선주	-	-	-	-	-	-
총 계(a+b+c)			보통주	-	21,706	-	-	21,706	-
			우선주	-	-	-	-	-	-

당사는 특정목적에 의한 취득 (상법 제341조의2)에 의하여 자기주식 21,706주를 2013년 4월 4일에 취득하였습니다. 자기주식의 취득 경위는 당사 회생절차 기간 중 계약의 이행을 거절한 "텔스타홈텔"사를 상대로 제기했던 소송 건과 관련하여 재판부의 강제 조정 결정으로 당시 출자전환을 위해 동 업체에 발행했던 당사 주권 21,706주를 회수하게 되었습니다.

5. 의결권 현황

(기준일 : 2013년 12월 31일 )

(단위 : 주)

구 분	주식의 종류	주식수	비고
발행주식총수(A)	보통주	137,220,096	-
	우선주	-	-
의결권없는 주식수(B)	보통주	21,706	-
	우선주	-	-
정관에 의하여 의결권 행사가 배제된 주식수(C)	보통주	-	-
	우선주	-	-
기타 법률에 의하여 의결권 행사가 제한된 주식수(D)	보통주	-	-
	우선주	-	-

의결권이 부활된 주식수(E)	보통주	-	-
	우선주	-	-
의결권을 행사할 수 있는 주식수 (F = A - B - C - D + E)	보통주	137,198,390	-
	우선주	-	-

## 6. 배당에 관한 사항 등

### (1) 당사 정관 제39조(이익배당) 규정

- ① 이익의 배당은 금전과 주식 및 기타의 재산으로 할 수 있다. (2012년 4월 15일 시행)
- ② 이익의 배당은 주식으로 하는 경우 회사가 수종의 주식을 발행한 때에는 주주총회의 결의로 그와 다른 종류의 주식으로도 할 수 있다.
- ③ 제①항의 배당은 매결산기말 현재의 주주명부에 기재된 주주 또는 등록된 질권자에게 지급한다.
- ④ 배당금의 지급청구권은 5년간 이를 행사하지 아니하면 소멸시효가 완성되며 이로 인한 배당금은 이 회사에 귀속한다.

### (2) 최근 3사업연도 배당에 관한 사항

구 분	주식의 종류	제52기	제51기	제50기
주당액면가액 (원)		5,000	5,000	5,000
당기순이익 (백만원)		-3,778	-106,069	-112,439
주당순이익 (원)		-29	-867	-1,000
현금배당금총액 (백만원)		-	-	-
주식배당금총액 (백만원)		-	-	-
현금배당성향 (%)		-	-	-
현금배당수익률 (%)	-	-	-	-
	-	-	-	-
주식배당수익률 (%)	-	-	-	-
	-	-	-	-
주당 현금배당금 (원)	-	-	-	-
	-	-	-	-
주당 주식배당 (주)	-	-	-	-
	-	-	-	-

※ 상기 사항은 별도재무제표 기준으로 작성되었으며 제52기, 제51기 및 제50기는 한국채택국제회계기준에 의해 작성되었습니다.

※ 주당순이익은 기본주당순이익입니다.

## II. 사업의 내용

### 1. 사업의 내용

#### (1) 회사의 현황

##### 1) 산업의 특성

자동차산업은 철강, 기계, 전자, 전기, 플라스틱, 유리, 고무, 섬유 등 거의 모든 소재분야 산업과 연관이 있는 종합기계 산업으로서 기술개발의 파급효과와 부품국산화에 따른 생산유발 효과가 큰 산업입니다. 또한 금융, 판매, 정비, 보험, 운수, 관광 등 광범위한 서비스산업에도 직·간접적인 연관이 있어 고용창출에도 크게 기여하고 있습니다.

더욱이 전 세계와의 자동차교역 규모가 확대됨에 따라 우리나라의 3대 수출 전략산업으로써의 역할을 충실히 수행해오고 있으며, 최근에는 환경친화적 미래형 자동차와 지능형 자동차 개발을 위해 자동차에 첨단 전자기술이 폭 넓게 응용되면서 정보통신, 차세대 전지, 반도체, 무선통신, 콘텐츠, 디스플레이 등 첨단 산업과의 관련성이 증대되고 있습니다.

##### 2) 산업의 성장성

1950년대 기계 산업의 불모지에서 출발하여 최초의 국산차를 제작하였고 1960년대 이후 본격적으로 자동차산업을 육성하기 위해 업계와 정부가 혼신의 노력을 기울여 왔습니다. 특히, 우리나라는 다른 개발도상국과는 달리 내수용 KD 부품조립에 그치지 않고 고유모델과 독자모델을 개발해 왔으며 그러한 개발능력을 바탕으로 해외시장을 개척함으로써 세계5위의 자동차 생산대국으로 발전할 수 있었습니다. 1990년대 후반 외환위기로 촉발된 구조조정을 성공적으로 거치면서 2000년대 이후 우리나라 자동차산업은 경제성장을 주도하는 국가기간 산업으로서의 역할을 다하고 있습니다.

2013년 산업 동향은 경기둔화 지속에 따른 구매력 위축, 글로벌 경기 불확실성 증가 (유럽시장 침체, 엔화 절하), 해외생산 확대 등의 영향으로 생산, 내수, 수출 모두 전반적으로 감소세를 나타냈습니다.

##### 3) 경기변동의 특성

자동차는 고가의 내구 소비재로 소비자의 구매형태와 소득 수준 등 경기변동 요인이 밀접한 상관관계에 있습니다. 특히, 자동차 보급이 일정 수준 이상에 도달해 자동차 수요의 증가세가 둔화 내지는 정체를 보이는 시기에는 그런 관계가 더욱 뚜렷이 나타납니다.

자동차 보급이 성숙되기 전인 1994년 이전에는 경기변동과 상관없이 그 수요가 꾸준히 늘어났지만, 성숙단계에 들어선 1995년 이후에는 경기 변동에 민감한 영향을 받아 그 증가세가 둔화되고 있습니다. 특히, 경기 침체기에는 대표적인 내구재인 자동차 수요가 다른 소비재에 비해 더 크게 감소하는 특성을 나타내고 있으며, 경기 회복기에는 보유차량의 가격을 연간소득의 일정한 비율에 맞추어 구매하는 패턴을 보이고 있습니다. 또한, 경기 호황 시에는 소득 수준의 상승으로 수요 증가와 수요의 고급화 경향을 띠는 반면, 경기 침체로 소득 수준이 낮아지면 구매력 감소와 경차 구입 등 경제성을 위주로 한 구매패턴을 보이고 있습니다. 이외에도 계절에 따라 여름을 정점으로 하고 겨울을 저점으로 하여 변동하는 경향이 있으나 이는 업계의 판촉 전략에 따라 영향을 많이 받습니다.

##### 4) 국내외 시장 여건 및 영업의 개황

자동차 산업은 거대한 자본이 투입되는 장치산업이며, 진입 이후 제품출시까지 최소한 4~5년이라는 기간이 소요되기 때문에 막대한 자금력을 갖춘 대기업 등 소수업체 위주의 과점체제를 구축하고 있습니다.

또한 최근에는 세계적으로 공급과잉과 과점 구조가 더욱 심화되고 있어 규모의 경제를 위한 인수,합

병이 가속화되고 있는 상황 속에서 국내완성차 업체인 현대자동차, 기아자동차, 한국지엠, 쌍용자동차, 르노삼성 등이 국내 및 해외판매를 하고 있으며 당사의 내수 시장 점유율 추이는 다음과 같습니다.

당사 내수 시장 점유율

(단위 : 대, %)

구분		2013년	2012년	2011년
판매 대수	총시장	1,381,091	1,410,857	1,474,637
	당사	63,970	47,700	38,651
당사 시장 점유율		4.6%	3.4%	2.6%

※ 수입차는 제외된 수치임.

※ 출처 : 한국 자동차 공업협회 자동차 통계 월보

① 내수 시장

<시장여건>

2013년 국내 자동차 시장은 승용차 시장의 모델 노후화와 경기회복 지연, 수입차의 시장 잠식 등으로 인하여, 전년 대비 2.1%가 감소한 1,381,091대의 판매를 기록하였습니다.

**승용** : 국내 승용 시장은 중형 및 경/소형 주력 모델의 노후화와 더불어 RV 및 수입차로의 수요 이전에 따른 판매 부진으로 인하여, 업계의 적극적인 마케팅 노력에도 불구하고 전년 대비 10.3% 감소되었습니다.

**RV** : 캠핑을 비롯한 레저 활동에 대한 관심 증대로 RV 시장은 전년 동기 대비 16.1% 성장하였습니다.

- **SUV** : 인기 차종 신차 출시 효과로 인하여 전년 대비 14.2% 성장하였습니다.

- **CDV** : 국내 CDV 시장 규모는 쌍용 코란도 투리스모의 판매 급증에 힘입어, 전년 대비 25.6% 성장하였습니다.

### <영업의 개황>

2013년 쌍용자동차는 전년 대비 34.1% 판매가 증가하여 상용차 생산업체를 제외한 내수 완성차 5개 업체 중 가장 큰 판매 증가를 이루었습니다. 국내 시장 수요가 감소하는 상황에서도 쌍용자동차의 판매가 증가한 것은 기존 차량에 대한 성능 개선 등 지속적인 투자로 시장의 요구에 부합하는 차량을 출시하였기 때문입니다. 2013년 2월에 새롭게 출시된 코란도 투리스모는 12월 31일까지 총 10,276대가 판매되었고, 2013년 8월에 출시한 뉴 코란도 C는 출시 4개월 반 만에 9,326대의 판매를 기록하였습니다.

당사는 인지도가 높은 코란도 브랜드를 RV차량에 적용하여 패밀리 브랜드화 하였고, 쌍용 어드벤처라는 이름으로 다양한 고객 참여 프로그램을 제공하여 체계적인 브랜드 관리를 실시하고 있습니다. 또한, 서울모터쇼에 지속적으로 참가하여 현재 시판하고 있는 모델 뿐만 아니라 다양한 컨셉카를 전시함으로써 브랜드 가치를 향상시키고자 노력하고 있습니다.

## ② 해외 시장

### <시장여건>

2013년 해외시장은 금융위기 이후 글로벌시장의 회복을 견인했던 브릭스 시장은 부진하였으나, 미국과 중국 양대 시장이 성장을 주도하면서 전체적으로는 성장하였습니다.

향후 미국시장의 성장세는 다소 둔화될 전망이다. 유럽시장이 회복세로 전환되면서 선진 시장의 회복 모멘텀이 지속될 것으로 전망되고 있습니다.

차급별로는 실용적인 공간 활용성과 개성적인 스타일 등의 장점을 가진 소형 SUV의 선호도가 높아지면서, 주요 업체들은 소형 SUV의 라인업과 현지생산을 확대 하였으며, 앞으로도 성장세가 더욱 확대될 것으로 전망되고 있습니다.

업체간 경쟁구도는 일본업체가 엔저라는 외부 환경 요인에 힘입어 가격경쟁력을 회복하면서 동급 모델간 경쟁이 심화되고 있으며, 연비가 소비자의 구매결정에 큰 영향을 미치면서 업체간 고효율 모델의 출시 경쟁 또한 심화되고 있습니다.

### <영업의 개황>

러시아, 인도, 알제리, 터키 등 주요시장의 경기부진에도 불구하고 연비와 탄소 배출량이 기존보다 향상된 신형 코란도 및 뉴 로디우스의 출시로 유럽 및 중국의 판매가 회복되면서 전년 대비 10% 증가한 78,740대(CKD 물량 제외)를 수출하였습니다.

쌍용자동차는 해외 브랜드 인지도를 높이기 위해 2013년 제네바 국제모터쇼에 신형 로디우스를 포함한 당사 전략 모델을 전시하여 시장에서 큰 호응을 얻었으며, 중국 등 신흥국가에서 개최되는 다양한 모터쇼 및 중국, 유럽에서의 뉴 코란도 출시 행사를 통하여 쌍용자동차의 브랜드 이미지를 높이고 있습니다.

## 5) 시장에서 경쟁력을 좌우하는 요인 및 회사의 경쟁상의 강점과 단점

자동차산업의 주요 경쟁요소로는 제품력, 마케팅력, 비용 경쟁력 등을 들 수 있습니다. 또한, 막대한

시설투자와 개발비가 소요되는 특성으로 인해 적정수준의 생산규모를 유지하고 생산비용을 절감시켜 가격경쟁력을 확보하는 것이 무엇보다 중요한 일입니다.

제품력은 차량의 성능, 안전성, 디자인, 품질 등 제품에 대한 만족도를 극대화함으로써 경쟁우위를 가지게 하며, 마케팅력은 고객이 원하는 상품을 출시하고 차별화된 브랜드 인지도를 구축하기 위한 커뮤니케이션 & 프로모션, A/S망 구축 등을 통해 수요를 적극적으로 창출하여 브랜드 경쟁력을 높여 주게 됩니다. 또한, 비용 경쟁력은 신제품 개발비용, 제품 생산비용, 금융비용 등을 포함하는 총체적인 비용 개념으로 가격 경쟁력과 수익성에 결정적인 영향을 미칩니다. 그리고, 이 세가지 경쟁 요소는 산업 환경의 변동에 따라 상대적 중요도가 변화하는 특징을 보이고 있습니다.

1980년대 독자기술로 무쏘와 코란도를 개발하여 본격적인 4륜 구동차 시대를 연 쌍용자동차는 2000년대 이후 대한민국 최초로 SUV 풀 라인업 체계를 구축하며 SUV 리더로 자리매김 해 왔습니다.

쌍용자동차는 국내 대형차 시장의 새 지평을 열며 대한민국 대표 브랜드로 성장해온 체어맨과 초강성 프레임 차체 구조로 안전성을 극대화한 SUV 대표 브랜드인 렉스턴을 보유하고 있습니다. 또한 2011년 2월 출시한 쌍용자동차 최초의 모노코크 타입의 친환경 소형 SUV인 코란도 C는 중장기 제품 라인업 강화 전략에 있어 이정표를 제시하는 핵심 전략차종으로 성장 하였습니다.

쌍용자동차는 SUV 시장에서 국내 최장수 브랜드인 코란도의 전통을 계속 이어가고 있으며, 차별화된 브랜드 인지도를 구축하기 위해 코란도 네임을 패밀리화하여 성공적으로 정착시켰습니다. 쌍용자동차는 SUV 제품의 강점을 활용하여 코란도 C, 코란도 스포츠, 코란도 투리스모의 패밀리 브랜드 성장을 강화하고 있습니다.

앞으로도 쌍용자동차는 다양한 고객 참여 프로그램과 체계적인 브랜드 관리를 실시하여 고객 니즈를 충족할 수 있는 제품을 선보이고, 쌍용자동차만의 아이덴티티를 반영한 새로운 디자인과 신기술 개발에 주력하여 글로벌 SUV 강자로 도약할 것입니다.

## 2. 주요 제품, 서비스 등

### (1) 주요 제품 등의 현황

연결실체는 완성차 및 A/S, CKD부품 등을 생산, 판매하고 있습니다.

각 제품별 매출액 및 총 매출액에서 차지하는 비율은 다음과 같습니다.

(단위 : 백만원, %)

사업부문	매출유형	품 목	매출액	비율	비고
자동차 제조업	제품	승용	148,323	4.2	Chairman W, Chairman H
		RV	2,905,282	83.4	Rexton W, Kyron, Actyon, Korando Turismo, New Korando C, Korando Sports
	상품	차륜 및 기타 부품 외	431,266	12.4	-
계			3,484,871	100	

### (2) 주요 제품 등의 가격변동 추이

(단위 : 천원)

품목		제52기	제51기	제50기
내수 완성차	승용	45,030	43,030	43,391



	RV	24,089	22,362	21,869
수출 완성차	승용	47,977	46,403	45,808
	RV	18,327	18,479	19,048

제품가격은 2013년 12월 31일 현재 제품별 총매출액을 총판매대수로 나누어 계산하였으며, 주요 가격변동 원인은 사양단가 및 환율 변동 등에서 기인합니다.

### 3. 주요 원재료에 관한 사항

2만 여개의 부품이 조립되어 완성되는 완성차의 주요 원재료는 다음과 같습니다.  
그리고 하기 업체 중 연결실체와 특수관계에 있는 회사는 없습니다.

(단위 : 백만원)

사업부문	매입유형	품 목	매입액	비율	비 고
자동차 제조업	상 품	A/S, CKD 용 부품	249,388	8.4%	엘지화학 외
	원부재료 외	차량 및 엔진부품	2,513,804	85.0%	창원공장, DCAG/DSIH/현대위아, 대한칼소닉 외
		철판	153,039	5.2%	Posco 외
		도 료	13,095	0.4%	동주산업 외
		기 타	28,612	1.0%	에쓰오일 외
총 계			2,957,938	100%	

또한, 주요 원재료의 가격변동 추이는 다음과 같습니다.

(단위 : 원)

품 목		제52기	제51기	제50기	비 고
철 판(ton 당)	국내	1,101,810	1,181,143	1,206,790	-
	수입	-	-	-	-
도 료(l당)	국내	3,971	3,641	3,591	-
	수입	-	-	-	-

- 주요 원재료 가격은 해당 품목에 대한 누적평균단가 기준입니다.
- 철판의 단가 하락은 철판시황에 따른 구매단가 인하가 주 요인입니다.

### 4. 생산 및 설비에 관한 사항

#### (1) 생산능력 및 생산능력의 산출근거

##### 1) 생산능력

(단위 : 대)

사업부문	품 목	사업소	제52기	제51기	제50기
자동차 제조업	1조립 라인	평택공장	55,180	56,160	55,810
	2조립 라인	평택공장	18,390	18,740	18,590
	3조립 라인	평택공장	62,270	51,440	51,110
합 계			135,840	126,340	125,510

##### 2) 생산능력의 산출근거

각 조립 라인별 생산능력은 "가동가능시간 x 시간 당 생산대수(JPH)"의 방법으로 산출 하고 있습니다.

##### (2) 생산실적 및 가동률

1) 생산실적

(단위 : 대)

부문	품 목	사업소	생산실적	비 고
자동차 제조업	1조립 라인	평택공장	56,548	New Korando C
	2조립 라인	평택공장	19,211	Korando Turismo, Chairman W, Chairman H
	3조립 라인	평택공장	67,757	Rexton W, Actyon, Kyron, Korando Sports
합 계			143,516	

2) 가동률

1, 2, 3 조립라인의 제52기 가동가능시간은 1,2 조립라인 2,299시간, 3조립라인 3,599시간입니다.  
 1조립 라인의 실가동시간은 2,378시간으로 가동율은 103%이며, 2조립 라인의 실가동시간은 2,426시간으로 가동율은 106%입니다. 3조립라인의 실가동시간은 3,946 시간으로 가동율은 110%입니다.  
 . 평택공장 전체 실가동시간은 8,750시간으로 총 가동율은107%가 됩니다.

### (3) 생산설비의 현황 등

생산에 중요한 시설 등으로는 토지, 건물, 구축물, 기계장치, 차량운반구 등이 있습니다.

[자산항목 : 토지]

(단위 : 백만원)

사업소	소유형태	소재지	구분	기초장부가액	당기 증감		당기 상각	기말 장부가액	비고
					증가	감소			
본사및공장	자가	평택	923,764.4 ㎡	281,214	5,815	154	-	286,875	-
엔진공장	자가	창원	119,468.0 ㎡	85,276	-	-	-	85,276	-
기타	자가	구로외	229,806.8 ㎡	103,155	-	-	-	103,155	-
합 계			1,273,039.2 ㎡	469,645	5,815	154	-	475,306	-

※ 2013년 12월 31일 기준 토지 공시지가 : 418,266 백만원

[자산항목 : 건물]

(단위 : 백만원)

사업소	소유형태	소재지	구분	기초장부가액	당기 증감		당기 상각	기말 장부가액	비고
					증가	감소			
본사및공장	자가	평택	470,402.1 ㎡	110,858	2,542	8,454	5,693	99,253	-
엔진공장	자가	창원	117,688.0 ㎡	69,035	214	9	2,506	66,734	-
기타	자가	구로외	94,776.8 ㎡	20,540	12,670	4,263	1,245	27,702	-
합 계			682,866.9 ㎡	200,433	15,426	12,726	9,444	193,689	-

※ 2013년 12월 31일 기준 과세시가표준액 : 144,253 백만원

[자산항목 : 구축물]

(단위 : 백만원)

사업소	소유형태	소재지	구분	기초장부가액	당기 증감		당기 상각	기말 장부가액	비고
					증가	감소			
본사및공장	자가	평택	591개	12,018	930	285	1,022	11,641	-
엔진공장	자가	창원	40개	4,519	-	9	481	4,029	-
기타	자가	구로외	97개	1,096	554	362	108	1,180	-
합 계			728개	17,633	1,484	656	1,611	16,850	-

[자산항목 : 기계장치]

(단위 : 백만원)

사업소	소유형태	소재지	구분	기초장부가액	당기 증감		당기 상각	기말 장부가액	비고
					증가	감소			
본사및공장	자가	평택	12,120개	72,516	23,172		17,422	78,266	-
엔진공장	자가	창원	2,244개	38,149	1,379	89	18,892	20,547	-
기타	자가	구로외	457개	370	393	219	91	453	-
해외	자가	해외	-	-	-	-	-	-	-
합 계			14,821개	111,035	24,944	308	36,405	99,266	-

[자산항목 : 차량운반구]

(단위 : 백만원)

사업소	소유형태	소재지	구분	기초장부가액	당기 증감		당기 상각	기말 장부가액	비고
					증가	감소			
본사및공장	자가	평택	456개	1,101	761	64	355	1,443	-
엔진공장	자가	창원	83개	60	39	-	16	83	-
기타	자가	구로외	93개	982	53	527	184	324	-
해외	자가	해외	1개	16	98	12	5	97	-
합 계			633개	2,159	951	603	560	1,947	-

[자산항목 : 공구와기구]

(단위 : 백만원)

사업소	소유형태	소재지	구분	기초장부가액	당기 증감		당기 상각	기말 장부가액	비고
					증가	감소			
본사및공장	자가	평택	87,448개	174,300	68,503	11	60,306	182,486	-
엔진공장	자가	창원	17,132개	20,460	2,653	719	4,877	17,517	-
기타	자가	구로외	16,688개	1,520	843	408	442	1,513	-
합 계			121,268개	196,280	71,999	1,138	65,625	201,516	-

[자산항목 : 비품]

(단위 : 백만원)

사업소	소유형태	소재지	구분	기초장부가액	당기 증감		당기 상각	기말 장부가액	비고
					증가	감소			
본사및공장	자가	평택	42,434개	14,654	5,874	46	3,602	16,880	-
엔진공장	자가	창원	7,746개	440	482	76	141	705	-
기타	자가	구로외	23,383개	1,775	5,386	36	931	6,194	-
해외	자가	해외	51개	26	4		9	21	-
합 계			73,614개	16,895	11,746	158	4,683	23,800	-

**(4) 설비의 신설, 매입계획 등**

연결실체는 시장변화와 고객 요구에 부응하기 위하여 신차 및 신엔진 개발, 이에 상응되는공장 증설 및 재배치를 위하여 평택, 창원공장 등에 다음과 같이 투자를 하고 있습니다. 그리고 이외 향후 설비 투자 시기는 미정입니다.

(단위 : 억원)

사업 부문	구 분	투자 기간	투자효과	총 투자액	기투자액 (당기)	향후 투자액	비고
자동차 제조	신제품 및 신엔진 개발 등	2011~2016	판매증대, 성능개선 및 법규대응	872	147 ( 114 )	725	-
	부품 내재화	2012~2014	국산화	192	128 ( 128 )	64	-
	보완투자 (일반, 영업, 정비)	2013	노후설비 보완, 고정 자산매입 등	367	367 ( 367 )	-	-
	합계			1,431	642 (609)	789	

- ※ 이사회 등 승인 투자 기준임
- ※ 설비투자에 한정된 투자금액임(금형, 연구개발비용 제외 기준)
- ※ 총투자금액은 투자진행에 따라 증감될 수 있음
- ※ 당기에 진행중인 투자대상에 대한 투자기간 및 투자액 기준임

## 5. 매출에 관한 사항

### (1) 매출실적

연결실체의 매출은 완성차 및 동부분품의 국내외 판매에서 발생합니다.

2013년 12월 31일 현재 34,849억원으로 전년 동기말 28,741억원 대비 21.25% 증가 하였으며, 내수와 수출 비중은 각각 54.09% 및 45.91%입니다. 종속회사의 매출은 전체 매출에서 차지하는 비중이 중요하지 않음에 따라 연결실체는 단일보고 부문으로 구성됩니다.

(단위 : 백만원)

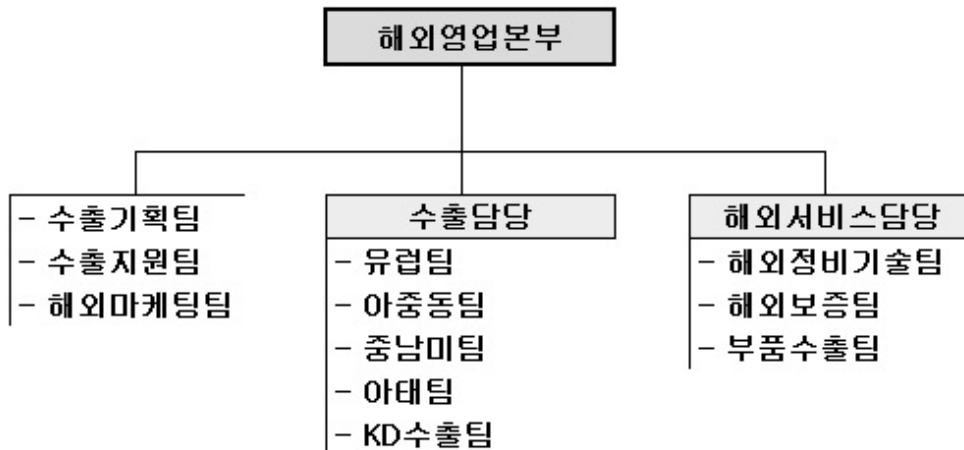
사업부문	매출유형	품 목		제52기	제51기	제50기
자동차 제조업	제 품	승용	수출	3,550	6,450	3,985
			내수	144,773	191,353	305,040
			계	148,323	197,803	309,025
		RV	수출	1,441,730	1,319,682	1,400,858
			내수	1,463,552	967,213	691,522
			계	2,905,282	2,286,895	2,092,380
	제품외	부품 등	수출	154,484	119,433	94,000
			내수	276,782	270,015	292,275
			계	431,266	389,448	386,275
	합 계			수출	1,599,764	1,445,565
내수				1,885,106	1,428,581	1,288,837
계				3,484,871	2,874,146	2,787,680

(2) 판매조직

1) 국내 판매조직



2) 해외 판매조직





### (3) 판매경로 및 판매방법

#### 1) 국내

국내 완성차 판매는 직영(직판팀, 대리지점) 판매와 169개 대리점 판매로 이루어지고 있습니다. 직영과 대리점의 내수 판매 비중은 각각 직영 5.3%, 대리점 94.7%를 이루고 있습니다.

#### 2) 해외

해외 완성차 판매는 각 국가 Distributor가 Whole sales를 수행하고, 현지 Dealer와 Distributor의 직영점은 Retail 판매를 하고 있으며 Distributor의 직영점 보다는 Dealer의 판매 비중이 높습니다. 판매조건은 국가별로는 상이하나 L/C 또는 T/T로 수출 대금을 회수하고 있습니다.

### (4) 판매 전략

#### 1) 국내판매전략

국내판매 전략은 크게 단기 전략과 중장기 전략으로 구분할 수 있습니다. 주요 내용은 다음과 같습니다.

##### ① 단기 전략

- 제품 교육 및 고객응대 교육 강화를 통한 영업역량 강화
- 성과에 근거한 보상 체계 운영을 통한 판매의욕 고취
- 시장 상황에 적합한 단기 프로모션 운영
- 판매활성화를 위한 영업소 지원 정책 강화 (판촉활동 지원 및 영업소 관리 강화)
- 고효율 영업시스템 구축(적정 수준의 네트워크 운영 및 판매 사각 지역 보완)

##### ② 중장기 전략

- 마케팅 인프라 강화(체계적인 브랜드 관리 시스템 구축 및 저비용/고효율 마케팅 Tool 개발)
- 영업경쟁력 강화 (대리점 수 증대, 전시장 대형화/고급화를 통한 기업/브랜드 이미지 제고)
- 체계적인 교육 System을 통한 판매역량 향상

## 2) 해외 판매전략

해외 시장에서의 판매 확대를 위해 당사는 해외 현지 마케팅 활성화 및 지원강화, 신시장 개척 및 글로벌 네트워크의 판매역량 강화, 제품력 및 고객만족도 향상을 중점적으로 추진하고 있으며, 그 주요 내용은 다음과 같습니다.

### ① 현지 마케팅 활성화 및 지원 강화

- 국제 모터쇼 참가 및 마케팅 지원 활성화
- 현지 On - Line 마케팅 활성화
- 현지 대표 사무소 역할 강화 및 확대

### ② 신시장 개척 및 글로벌 네트워크의 판매 역량 강화

- 러시아 등 주요시장 판매 확대
- 판매 네트워크 역량 강화
- 미진출시장 개척

### ③ 제품력 강화 및 고객 만족도 향상

- 신규 런칭 차량에 대한 초기품질 안정화
- 주요 정비거점 (Regional Training Center) 확대 및 강화
- 부품공급을 향상

## 6. 시장위험과 위험관리

### (1) 주요 시장 위험

연결실체는 신용위험, 유동성 위험과 시장위험에 노출되어 있습니다. 연결실체는 이러한 위험요소들을 관리하기 위하여 자금부서 및 관련 부서에서 각각의 위험요인에 대해 면밀하게 모니터링 하고 대응하는 위험관리 정책 및 프로그램을 운영하고 있습니다.

재무위험관리의 대상이 되는 연결실체의 금융자산은 현금 및 현금성자산, 매도가능금융 자산, 매출채권 및 기타채권 등으로 구성되어 있으며 금융부채는 매입채무 및 기타채무, 차입금, 사채 등으로 구성되어 있습니다.

### 1) 시장위험

#### ① 환율변동위험

연결실체는 글로벌 영업 및 장부통화와 다른 수입과 지출로 인해 외화 환포지션이 발생 하며, 환포지션이 발생하는 주요 외화로는 USD, EUR, JPY 등이 있습니다. 연결실체는 외화로 표시된 채권과 채무 관리를 통하여 환노출 위험을 주기적으로 평가, 관리 및 보고하고 있습니다.

당기말 현재 당사가 보유하고 있는 외화표시 화폐성자산 및 화폐성 부채의 장부금액은 다음과 같습니다.

(단위: 천원)				
구 분	자산		부채	
	당기말	전기말	당기말	전기말
USD	125,466,442	113,042,936	13,896,981	9,685,534
EUR	26,210,594	25,724,783	32,196,251	19,021,629
JPY	174,480	113,024	8,936,980	6,468,799
기타	5,927,589	5,366,589	1,569,878	1,901,227
합계	157,779,105	144,247,332	56,600,090	37,077,189

아래 표는 지배회사의 각 외화에 대한 원화 환율의 10% 변동시 민감도를 나타내고 있습니다. 민감도 분석은 결제되지 않은 외화표시 화폐성항목만 포함하며, 보고기간말에 환율이 10% 변동할 경우를 가정하여 외화환산을 조정합니다.

(단위: 천원)				
환종	금융자산		금융부채	
	환율10% 상승시	환율10% 하락시	환율10% 상승시	환율10% 하락시
USD	12,546,644	(12,546,644)	(1,389,698)	1,389,698
EUR	2,621,059	(2,621,059)	(3,219,625)	3,219,625
JPY	17,448	(17,448)	(893,698)	893,698
기타	592,760	(592,760)	(156,988)	156,988
합계	15,777,911	(15,777,911)	(5,660,009)	5,660,009

지배회사는 위험노출금액의 70% 범위 내에서 외화채권 회수액의 외환위험을 회피하기 위하여 통화선도계약을 체결하는 정책을 가지고 있습니다. 또한 위험노출금액의 70% 범위 내에서 향후 최장 1년내에 발생할 것으로 예상되는 매출거래의 외환위험을 관리하기 위하여 통화선도계약을 체결하고 있습니다.

당기말 현재 결제되지 않은 통화선도계약의 세부사항을 나타낸 것입니다.

(단위: 천원)					
구 분	평균약정환율	외화금액	계약금액	공정가치	
현금흐름위험회피					
USD 매입	3개월 미만	1,130.61 원	USD 185,000,000	209,163,450	13,319,610
	3개월 이상 6개월 미만	1,133.10 원	USD 185,000,000	209,532,030	12,825,218
	6개월 이상 9개월 미만	1,160.53 원	USD 30,000,000	34,815,750	2,839,732
합 계		USD 400,000,000	453,511,230		28,984,560

당기말 현재 예상거래의 외화위험회피와 관련하여 통화선도계약의 누적평가이익 중 현금흐름위험회피적립금으로 이연된 금액은 26,833,680천원입니다. 매출거래는 당기말로부터최장 1년내에 발생할 것으로 예상되고, 이 때 자본으로 이연된 금액은 당기손익으로 재분류될 것입니다.

**② 이자율 위험**

이자율 민감도 분석은 당기말 현재 비파생상품의 이자율위험노출에 근거하여 수행되었습니다. 변동금리부 부채의 경우 당기말 현재의 잔액이 보고기간 전체에 대하여 동일하다고 가정하여 민감도 분석을 수행하였습니다. 이자율위험을 주요 경영진에게내부적으로 보고하는 경우 0.5% 증감이 사용되고 있으며, 이는 합리적으로 발생가능한 이자율 변동치에 대한 경영진의 평가를 나타냅니다.

만약 기타 변수가 일정하고 이자율이 현재보다 0.5% 높거나 낮은 경우

— 당기말 당사의 당기손익은 36,986천원 감소/증가할 것이며, 이는 주로 변동금리부 차입금의 이자율변동위험 때문입니다.

**2) 신용위험**

매출채권은 다수의 거래처로 구성되어 있고, 다양한 지역에 분산되어 있습니다. 매출채권에 대하여 신용평가가 지속적으로 이루어지고 있으며, 필요한 경우 신용보증보험계약을 체결하고 있습니다. 당기말 및 전기말 현재 연결실체의 신용위험에 대한 최대노출정도는 다음과 같습니다.

(단위: 천원)		
구 분	당기말	전기말
매출채권 및 기타채권	259,055,047	240,474,184

**3) 유동성위험**

연결실체는 적정 유동성의 유지를 위하여 주기적인 자금수지 예측, 조정을 통해 유동성 위험을 관리하고 있습니다. 연결실체는 원활한 자금운영을 할 수 있도록 신용등급등이 일정수준 이상인 국내외 금융기관에 매출채권을 매각하고 있습니다.

당기말 및 전기말 현재 금융부채의 잔존계약만기에 따른 만기분석(명목가액 기준)은 다음과 같습니다.

<당기말>

(단위: 천원)			
구 분	1년 미만	1년이후	합계
매입채무	456,011,418	-	456,011,418
미지급금	246,656,612	-	246,656,612
단기차입금	51,971,981	-	51,971,981
기타지급채무	20,352,993	-	20,352,993
장기미지급금	-	20,223,465	20,223,465
사채	96,136,637	-	96,136,637
합계	871,129,641	20,223,465	891,353,106

<전기말>

(단위: 천원)			
구 분	1년 미만	1년이후	합계
매입채무	380,259,503	-	380,259,503
미지급금	183,630,533	-	183,630,533
단기차입금	32,067,863	-	32,067,863
기타지급채무	16,409,144	-	16,409,144
장기미지급금	-	37,977,622	37,977,622
사채	6,678,334	96,136,637	102,814,971
합계	619,045,377	134,114,259	753,159,636

당기말 및 전기말 현재 연결실체가 체결하고 있는 자금조달약정의 내역은 다음과 같습니다.

(단위: 천원)			
구 분		당기말	전기말
차입한도약정	사용금액	30,000,000	30,000,000
	미사용금액	-	-
	합계	30,000,000	30,000,000

## (2) 위험관리 정책

### 1) 리스크 관리의 목적

환율 변동에 따른 불확실성을 최소화하여 재무구조의 건전성 및 경영 안정성 영위

### 2) 리스크 관리 대상

- ① 외화 입출금에 따른 외환 거래 리스크
- ② 연결실체는 외화의 입금이 외화 지출보다 많은 현금흐름을 가지고 있는 업체로서 환율 하락에 따른 리스크 관리에 초점

### 3) 리스크 관리 원칙

- ① 수출입 관련 통화별 Position 관리
- ② Matching, Leading, Lagging 등과 같은 내부 관리 기법 우선 적용
- ③ 예측된 외화 자금 수지를 바탕으로 순 외화현금흐름(외화 입금 - 외화지출)의 70% 이내로 한정해 선물환, 통화옵션 등의 파생상품 활용(실수요 거래 원칙)

### 4) 리스크 관리 조직

환위험 관리 부서는 외환 포지션의 집계, 재분류, Hedge거래 실행 등 제반 환위험관리 활동을 담당하고, 관리 현황을 경영진에게 보고

- ① 환위험 관리 방침 및 전략 수립
- ② 환율 동향 및 전망 보고(시장의 이상 현상 모니터링 및 대응 전략 보고)
- ③ 외환 포지션 관리
- ④ 외환 거래 및 Hedge 거래 실행
- ⑤ 사후 관리

## (3) 파생상품거래 현황

### 1) 통화 선도 계약(단기 매매파생상품)

#### ①계약 내용

연결실체는 예상 외화 매출(위험회피 대상)과 파생상품(위험회피 수단)의 금액과 기간을 일치시켜 환율변동 위험 등을 회피할 목적으로 산업은행 등과 통화 선도 계약을 체결 하였습니다.

② 당기말 잔액 현황

(단위: USD, 원)						
은행	통화	계약 금액	계약일	만기일	계약환율	평가손익
제이피모간	USD	5,000,000	2013-05-10	2014-01-06	1,108.70	264,800,000
우리은행	USD	5,000,000	2013-04-04	2014-01-08	1,134.80	394,600,000
제이피모간	USD	5,000,000	2013-04-12	2014-01-10	1,142.45	432,100,000
제이피모간	USD	5,000,000	2013-04-30	2014-01-13	1,109.20	264,750,000
우리은행	USD	5,000,000	2013-04-02	2014-01-15	1,129.30	364,550,000
제이피모간	USD	5,000,000	2013-05-23	2014-01-17	1,128.75	361,050,000
제이피모간	USD	5,000,000	2013-05-10	2014-01-20	1,109.00	261,250,000
제이피모간	USD	5,000,000	2013-04-05	2014-01-21	1,137.90	405,350,000
제이피모간	USD	5,000,000	2013-04-22	2014-01-23	1,131.90	374,650,000
제이피모간	USD	5,000,000	2013-04-05	2014-01-24	1,137.60	402,800,000
제이피모간	USD	5,000,000	2013-04-04	2014-01-27	1,134.70	387,200,000
BOA은행	USD	5,000,000	2013-05-10	2014-02-05	1,109.75	259,400,000
제이피모간	USD	5,000,000	2013-04-22	2014-02-07	1,132.30	371,500,000
제이피모간	USD	5,000,000	2013-04-11	2014-02-10	1,141.30	415,550,000
우리은행	USD	5,000,000	2013-04-02	2014-02-12	1,130.60	361,400,000
BOA은행	USD	5,000,000	2013-05-23	2014-02-13	1,130.70	361,550,000
제이피모간	USD	5,000,000	2013-04-30	2014-02-14	1,109.80	256,750,000
제이피모간	USD	5,000,000	2013-04-23	2014-02-18	1,133.20	372,450,000
제이피모간	USD	5,000,000	2013-04-04	2014-02-19	1,134.50	378,650,000
BOA은행	USD	5,000,000	2013-04-12	2014-02-21	1,144.40	427,500,000
제이피모간	USD	5,000,000	2013-04-10	2014-02-24	1,152.60	467,550,000
제이피모간	USD	5,000,000	2013-05-13	2014-02-25	1,123.85	323,450,000
BOA은행	USD	5,000,000	2013-04-05	2014-02-26	1,139.70	402,400,000
제이피모간	USD	5,000,000	2013-05-13	2014-02-28	1,123.93	322,900,000
우리은행	USD	5,000,000	2013-04-05	2014-03-05	1,139.71	400,300,000
외환은행	USD	5,000,000	2013-05-23	2014-03-07	1,130.10	351,650,000
BOA은행	USD	5,000,000	2013-04-30	2014-03-10	1,110.60	253,250,000
우리은행	USD	5,000,000	2013-04-03	2014-03-12	1,134.90	374,150,000
BOA은행	USD	5,000,000	2013-05-13	2014-03-13	1,124.50	321,850,000
BOA은행	USD	5,000,000	2013-04-22	2014-03-14	1,135.20	375,050,000
BOA은행	USD	5,000,000	2013-04-10	2014-03-17	1,153.60	466,200,000
BOA은행	USD	5,000,000	2013-04-04	2014-03-19	1,137.70	386,100,000
우리은행	USD	5,000,000	2013-04-12	2014-03-21	1,146.00	427,000,000
BOA은행	USD	5,000,000	2013-04-23	2014-03-24	1,133.70	364,600,000
BOA은행	USD	5,000,000	2013-05-13	2014-03-25	1,124.70	319,300,000
BOA은행	USD	5,000,000	2013-04-05	2014-03-26	1,140.00	395,500,000
BOA은행	USD	5,000,000	2013-05-10	2014-03-27	1,111.05	250,450,000

우리은행	USD	5,000,000	2013-04-05	2014-04-01	1,141.30	400,250,000
BOA은행	USD	5,000,000	2013-04-04	2014-04-04	1,138.20	384,050,000
우리은행	USD	5,000,000	2013-04-04	2014-04-04	1,138.50	385,550,000
외환은행	USD	5,000,000	2013-05-23	2014-04-07	1,130.80	346,350,000
BOA은행	USD	5,000,000	2013-04-11	2014-04-09	1,143.65	410,100,000
우리은행	USD	5,000,000	2013-04-10	2014-04-14	1,155.70	469,200,000
우리은행	USD	5,000,000	2013-05-13	2014-04-16	1,125.90	319,700,000
우리은행	USD	5,000,000	2013-05-13	2014-04-18	1,125.95	319,500,000
BOA은행	USD	5,000,000	2013-04-22	2014-04-22	1,136.20	369,800,000
우리은행	USD	5,000,000	2013-05-10	2014-04-24	1,112.20	249,300,000
제이피모간	USD	5,000,000	2013-04-23	2014-04-25	1,134.20	359,050,000
우리은행	USD	5,000,000	2013-05-10	2014-04-28	1,112.30	248,850,000
BOA은행	USD	5,000,000	2013-04-30	2014-04-30	1,112.00	246,900,000
제이피모간	USD	5,000,000	2013-05-09	2014-05-07	1,101.80	194,200,000
BOA은행	USD	5,000,000	2013-05-10	2014-05-08	1,114.50	257,500,000
제이피모간	USD	5,000,000	2013-05-09	2014-05-09	1,101.90	194,250,000
제이피모간	USD	5,000,000	2013-05-10	2014-05-12	1,114.40	256,050,000
산업은행	USD	5,000,000	2013-05-15	2014-05-14	1,127.14	319,250,000
산업은행	USD	5,000,000	2013-05-24	2014-05-15	1,139.90	382,800,000
산업은행	USD	5,000,000	2013-05-15	2014-05-16	1,127.19	319,050,000
외환은행	USD	5,000,000	2013-05-15	2014-05-19	1,126.85	316,600,000
외환은행	USD	5,000,000	2013-05-15	2014-05-20	1,126.85	316,400,000
우리은행	USD	5,000,000	2013-05-23	2014-05-22	1,132.90	346,150,000
우리은행	USD	5,000,000	2013-05-23	2014-05-23	1,132.90	345,900,000
산업은행	USD	5,000,000	2013-05-23	2014-05-27	1,132.90	344,950,000
산업은행	USD	5,000,000	2013-05-23	2014-05-28	1,132.90	344,750,000
외환은행	USD	5,000,000	2013-06-11	2014-06-02	1,142.95	393,800,000
외환은행	USD	5,000,000	2013-06-10	2014-06-03	1,138.55	371,550,000
외환은행	USD	5,000,000	2013-06-10	2014-06-05	1,138.60	371,350,000
제이피모간	USD	5,000,000	2013-06-10	2014-06-09	1,140.00	377,400,000
산업은행	USD	5,000,000	2013-06-10	2014-06-10	1,139.04	372,350,000
산업은행	USD	5,000,000	2013-06-10	2014-06-12	1,139.10	372,150,000
외환은행	USD	5,000,000	2013-06-11	2014-06-13	1,143.15	392,200,000
산업은행	USD	3,000,000	2013-06-20	2014-06-17	1,153.95	267,150,000
산업은행	USD	5,000,000	2013-06-19	2014-06-19	1,147.66	413,300,000
산업은행	USD	4,000,000	2013-06-20	2014-06-20	1,154.00	355,800,000
산업은행	USD	3,000,000	2013-06-19	2014-06-23	1,147.76	247,710,000
산업은행	USD	5,000,000	2013-06-20	2014-06-24	1,154.10	444,300,000
산업은행	USD	5,000,000	2013-07-05	2014-07-03	1,154.40	443,850,000
산업은행	USD	5,000,000	2013-07-05	2014-07-08	1,154.45	443,250,000
산업은행	USD	5,000,000	2013-07-08	2014-07-07	1,163.70	489,650,000



산업은행	USD	5,000,000	2013-07-08	2014-07-10	1,164.20	491,600,000
제이피모간	USD	5,000,000	2013-07-08	2014-07-15	1,163.20	485,750,000
제이피모간	USD	5,000,000	2013-07-08	2014-07-17	1,163.20	485,400,000
합계		400,000,000	기타포괄 손익 누계 - 평가이익 : 26,833,680 천원 - 평가손실 : 0  당기 영업외 손익 - 평가이익 : 2,150,880 천원 - 평가손실 : 0			

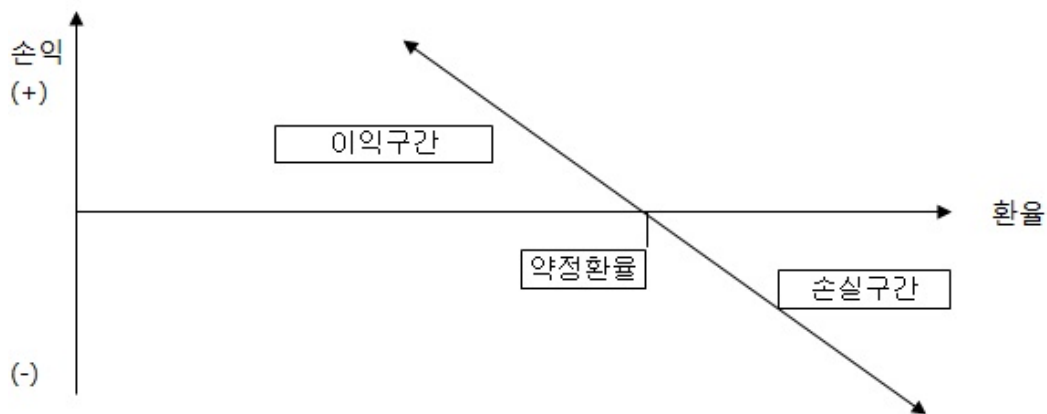
상기계약은 만기일에 계약환율을 적용하여 계약 총액을 매입(매도)하며, 중도 청산시에는중도 청산 일 현재의 평가손익을 주고 받습니다.

상기 계약은 유동자산 또는 유동부채로 분류하고 있으며, 당기말 현재 계상된 유동자산은 28,984,560 천원이며, 유동부채는 0 천원 입니다. 현금흐름위험회피회계처리를 적용하여 상기와 같이 위험회피에 효과적인 부분은 자본조정 항목(기타포괄손익누계액)으로 비효과적인 부분은 당기손익으로 인식하여 구분하여 회계 장부에 계상하고 있습니다.

#### (4) 통화선도계약 건 손익구조 내역

만기일 현물환율이 선물환 계약환율보다 하락할 경우 거래 이익이 발생하며, 그 이익의 크기는 환율 하락폭에 따라 달라지며, 하락이 클수록 거래 이익도 커집니다.

반대로 현물환율이 선물환 계약환율보다 상승할 경우에는 거래 손실이 발생합니다.



#### 7. 경영상의 주요 계약

해당사항 없음

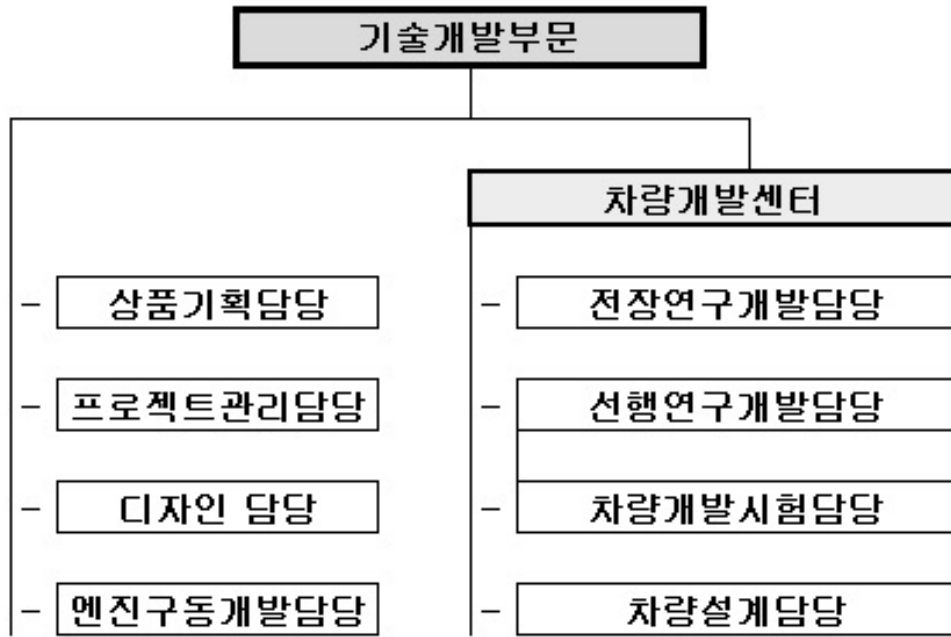
#### 8. 연구개발 활동

##### (1) 연구개발활동의 개요

연결실체는 자동차, 엔진 및 미래 자동차 개발을 위한 기술경쟁력 확보를 위하여 매진하고있습니다. 핵심 연구개발 활동으로는 액티언 후속으로 Korando C를 출시하였고, 2,200cc급 EURO 6기준 만족 엔진(FR/FF) 개발을 위한 투자를 하고 있으며, Korando C, Korando Turismo, Korando Sports 3개

차종의 친환경 자동차 개발을 위한 투자도 진행중에 있습니다.

(2) 연구개발 담당 조직



(3) 연구개발 비용

(단위 : 백만원)

과 목	제52기	제51기	제50기	비 고
연구개발비용계	153,517	131,237	123,714	-
연구개발비 / 매출액 비율 [연구개발비용계 ÷ 당기매출액 × 100]	4.4%	4.6%	4.5%	-

(4) 연구개발 실적

과제명	연구기관	연구결과 및 기대효과
보급형 냉온장고 및 살균 Smart Phone Tray 개발	기술연구소	- 냉온장고 개발 : 열전소자 + HVAC DUCT를 이용한 저가형 냉온장고 개발 - Smart Phone Tray 개발 : 충전 Mode 변경(수납시 충전 => 수납 & Open 시 충전)+UV LED적용, 살균기능 추가
지능형 주행안전 시스템	기술연구소	- ADAS function engineering 역량 확보 - 자율주행 선행 기술 확보 및 전문 인력 양성 - 자율주행에 대한 새로운 신상품 모델 및 양산성 검토
IT Connectivity 기반의 Clouding vehicle 선행개발	기술연구소	- 서버 기반 서비스 개발 (클라우드 서비스, 인터넷 기반 서비스, 음석인식 DB, 교통정보 DB) - 빅 데이터 인프라 개발 및 구축 - 네트워크 선용 검토 / 양산성 검증
D22DT 엔진 개발 (EURO-6 기준 만족)	기술연구소	- 유럽 차세대 배기가스 규제 기준 EURO-6 만족 2.2리터 디젤 엔진 개발 - 질소산화물 배기량 기준대비 64% 개선 목표 (M1 Category 기준) - EU5 엔진 대비 성능, 연비, CO2 개선
Style/Engineering 공용화 및 모듈화 Process 구축	기술연구소	- Evaluation 시행 - 현재 시점의 SYMC R&D 역량을 분석하고 미래 전략 수립의 기초 자료로 활용
고안전도 차량 개발 기반기술 확보	기술연구소	- Restraints System 최적화 프로세스 개선 - 보행자 보호 성능관련 Package Layout분석 및 Design Parameter연구 - 보행자 보호장치 설치 기반 기술 개발
전면 코팅 발열유리 개발 선행연구	기술연구소	- 전면코팅 발열유리의 적용을 통해 겨울철에는 시야확보가 어려운 상황에서 운전자의 시야확보 향상에 기여하고 여름철에는 운전자에게 적외선 차단(40% 수준) 기능으로 쾌적한 실내환경을 제공 (적용성 검토)
차세대 Intelligent Safety Driving System 개발	기술연구소	- Stereo Vision & Safety Functions 을 활용한 액티브 세이프티 시스템 선행연구 개발
Engine Mount system 선행연구	기술연구소	- 엔진마운트 최적화를 위한 연구개발 툴 개발
Chairman premium model 개발	기술연구소	- 독립형 프레스티지 2인승 좌석 개발 (전동식 3단 레그레스트, BOW社 가죽 시트 적용) - 휴대전화 무선 충전장치 적용 (국내 최초) - 인테리어 디자인 고급화
Korando Turismo 개발	기술연구소	- 2,000cc 직렬 4기통 한국형 디젤 엔진 탑재 - 외장 스타일 전면 개선, 내장 일부 개선으로 상품성 향상.

9. 그 밖에 투자의사결정에 필요한 사항

(1) 지적재산권 보유 현황

연도	구분	취득현황
2013년	특허 디자인	『헤드램프 장치 및 그 제어방법』 외 121건 『승용자동차』 외 78건
2012년	특허 디자인	『가변밸브를 구비한 듀얼 덕트 흡기시스템』 외 44건 『자동차용 라디에이터 그릴』 외 85건
2011년	특허 디자인	『자동차의 헤드램프 제어장치』 외 21건 『승용자동차』 외 66건

(2) 관련 법령 또는 정부의 규제 등

자동차산업과 관련한 법령과 정부 규제는 자동차 세제, 안전, 교통, 환경, 소비자 보호 등으로 다양하며, 최근 자동차산업의 규제는 환경 분야를 강화 하는 추세를 보이고 있습니다. 최근 자동차 관련 정책 및 제도의 주요 동향은 다음과 같습니다.

1) 세제정책(국세, 지방세법등)

<전기자동차 세제 감면>

정부는 조세특례제한법 개정법률안(기획재정부 '11.9.8) 과 지방세특례제한법 일부개정법률안(행정안전부 '11.9.9)을 통하여 전기자동차 세제 감면 정책을 수립, 2012년 1월 1일 부터 시행하고 있습니다.

개별소비세(5%)

- '12.1.1 ~ '14.12.31 까지 면제(200만원 한도)
- 교육세 면제(60만원 한도)

취득세(7%)

'12.1.1 ~ '14.12.31 까지 면제(140만원 한도)

공채

'12.1.1 ~ '14.12.31 까지 면제(할인금액 20만원 한도)

자동차세

100,000원/년(기타 승용 분류)

### <한·미 FTA 발효에 따른 자동차 개별소비세 및 자동차세 인하>

정부는 한·미 FTA 발효일('12.3.15) 이후부터 2,000cc 초과 자동차에 대한 개별 소비세를 단계적으로 인하하고 자동차세 부과 구간을 축소하여 시행하고 있습니다.

#### 개별소비세

- 발효전 : 2,000cc 초과 10% 부과
- 발효후 : 2,000cc 초과 8% 부과, 단계적 인하
- \* '12년 8%, '13년 7%, '14년 6%, '15년 5%

#### 자동차세

- 발효전(5단계)
  - . 800cc 이하 : 80원/cc
  - . 1,000cc 이하 : 100원/cc
  - . 1,600cc 이하 : 140원/cc
  - . 2,000cc 이하 : 200원/cc
  - . 2,000cc 초과 : 220원/cc
- 발효후(3단계)
  - . 1,000cc 이하 : 80원/cc
  - . 1,600cc 이하 : 140원/cc
  - . 1,600cc 초과 : 200원/cc

### <하이브리드차·경차·다자녀 가구 세제 감면 연장>

조세특례제한법, 지방세특례제한법 등 개정으로 2012년말까지였던 세제감면 기한이 항목별로 2~3년 연장되었습니다.

#### 하이브리드차

- 개별소비세 : 2015.12.31까지 감면(100만원 한도), 교육세 30만원 별도
- 취득세 : 2014.12.31까지 감면(140만원 한도)

#### 경차

- 취득세 : 2015.12.31까지 전액 감면
- 유류세 : 2014.12.31까지 연간 10만원/대 환급

#### 다자녀가구

취득세 : 2015.12.31까지 최대 140만원 감면

### 2) 안전/교통정책 (자동차관리법, 자동차안전기준에 관한 규칙 등)

차량 안전에 대한 소비자들의 관심 증대와 글로벌 시장에서 경쟁력 갖추기 위해 기존의 충돌안전성과 사고예방안전성 분야에 보행자 안전성 및 주행안전성 분야를 추가한 자동차안전도평가 종합등급제가 시행 ('12.7월)되고 있습니다. 또한 소비자 권익보호 차원의 리콜 전 수리비 보 상제 도입 ('09.3월), 자동차 실내 환경 개선을 위한 자동차 실내공기질관리기준 마련('10.7월1일 이후 출시되는 신차) 이후 확인시험 기준이 2년에서 1년으로 단축되었습니다. 더불어 소비자안전 및 부품산업협력 제고를 위해 부품자기인증제를 도입('12.6월)하고 자동차 안전과 관련된 부품에 대한 기준을 강화하고 있으며, 자동차 안전 사양 중 옵션으로 적용했던 품목에서 타이어공기압장치(TPMS, '13.1), 차량 자세제어 프로그램 장치(ESP, '12.1)를 법제화함으로써 안전부문에 대한 강화를 추진하고 있습니다. 또한 해외에서의 연비 과장 사태 및 리콜 확대에 따라 연비 자기인증적합조사(사후 관리강화) 실시 및 제작결함 조사가 확대되고 있으며, 중고차 매매 시 정비내역 은폐 및 주행거리 임의조작 등에 의한 소비자 피해 예방을 위한 자동차 정비이력 전송 제도가 시행을 앞두고 있습니다.

또한 한-EU FTA 발효에 따른 국내 자동차 안전기준을 단계별로 EU 기준과 조화시키기 위해 국내기준을 EU와 동일한 안전기준으로 개정하는 작업을 추진하고 있으며 1단계로 승합차에 대한 최고속도 제한장치 (EU: 100Km / 국내 110Km)를 2013.8.15 이후 생산되는 차량부터 적용하였습니다.

### 3) 환경정책

우리나라는 산업계의 온실가스 자발적 감축 선언 발표('08.6) 에 이어 2009년 11월, 2020년 예상배출량(BAU) 대비 30% 감축이라는 국가 중기 온실가스감축 목표를 정하고 같은 해 12월 유엔기후변화 협약 당사국 총회(COP15)에서 대통령이 국제사회에 공식 천명하였습니다. 이를 위해 정부는 저탄소 녹색성장을 효율적·체계적으로 추진하기 위한 '저탄소 녹색성장기본법 및 시행령'을 2010년에 확정·공포하였고 에너지 및 온실가스 목표관리제 시행('12년), 배출권거래제 도입을 위한 온실가스 배출권의 할당 및 거래에 관한 법률과 시행령'이 각각 2012년 5월, 11월에 제정·공포되어 2015년부터 시행될 예정입니다.

또한 수송부문의 온실가스 감축을 위해 2012년부터 2015년까지 연비 17.0km/L 이상, 온실가스 140g/km 이하의 목표 기준을 설정하여 제작사가 연비 또는 온실가스 기준 중 한 가지를 선택하여 준수토록 하는 관련고시를 공포('11.6.9)하여 시행 중이며, 기준 미달성 업체에 대한 과징금 부과 기준도 확정되어 2014년 2월에 공포 되었습니다.

현재 차기(2016~2020년) 평균연비 및 온실가스 목표 기준 설정에 대한 검토가 진행 중이며, 일본, EU 등 선진국 수준으로 대폭 강화될 것으로 예상됩니다. 또한 CO2 배출량에 따라 차량 구매자에게 보조금 제공 또는 부담금을 부과하는 '저탄소차 협력금제도'에 관한 법률 개정안이 2013년 4월 공포되어 2015년 1월 시행을 앞두고 있습니다.

자동차 배출가스 허용기준도 지속적으로 강화되고 있습니다. 경유차에 대해서는 2009년도 이후 출시되는 EURO 5에 비해 미세먼지 및 질소산화물 배출허용기준이 대폭 강화된 EURO 6 기준을 2014년 9월(기존차는 2015년 9월)부터 적용할 예정입니다.

### 4) 소비자보호정책

종래 소비자보호 위주의 소비자정책에서 탈피하여 중장기 소비자정책의 수립, 소비자안전·교육의 강화 등으로 소비자권익을 증진함으로써 소비자의 주권을 강화하기 위해 소비자기본법이 제정 시행되고 있습니다. (전부 개정<'06.9.27>, 발효<'07.3.28>) 자동차산업과 관련하여서는 차량 부식에 대한 소비자 피해 보호를 위해 후드, 도어, 루프 등의 외판판통 부식에 관한 품질보증기간(5년)이 신설될 예정입니다.

### (3) 환경물질의 배출 또는 환경보호와 관련된 사항

연결실체는 수질 및 수생태계 보전에 관한 법률/ 대기환경보전법/ 폐기물관리법/ 수도권 대기환경개선에 관한 특별법/ 토양환경보전법 등을 준수하고 있으며, 상세 내용은 아래와 같습니다.

구분	정부규제	준수사항	비고
1	<수질 및 수생태계 보전에 관한 법률 제32조> - 배출허용기준의 준수	수질 오염물질 법적 배출허용기준 배출 준수 - 항목=법적 배출허용기준/당사 배출농도 (COD=90/9.2, BOD=80/3.1, SS=80/1.3, TN=60/7.5, TP=8/0.6)	
2	<수질 및 수생태계 보전에 관한 법률 제38조 및 시행령 제 35조> - 측정기기(수질 TMS(원격감시체계))의 부착	폐수처리장 2개소에 수질 TMS 설치 및 배출허용기준 준수 - 처리된 최종방류수 자동측정 결과를 한국환경공단에 실시간 전송중	'08년 설치
3	<수도권 대기환경개선에 관한 특별법 제16조 및 시행령 제18조> - 배출허용총량의 할당 및 측정기기의 부착·가동	LNG 보일러에 대기 TMS 설치·운영중이며, 당사에 허용된 연도별 질소산화물 할당량 준수[2013년도 할당량(48,410kg)/2013년도 배출량(42,914kg)] - 질소산화물 농도, 유량 등 자동측정 결과를 한국환경공단에 실시간 전송중	'07년 설치
4	<대기환경보전법 제16조> - 배출허용기준 준수	대기 오염물질 배출시설의 법적 배출허용기준 준수 - 법적 배출허용기준 / 당사 배출농도 (먼지 = 50/3.5, THC = 40/12.8, NOx = 200/32.8, SOx = 400/0)	

5	<대기환경보전법 제39조> - 자가측정	당사 대기 배출오염물질 배출구(굴뚝)의 종별구분에 따른 주기에 따라 매주, 매월 자가측정(위탁) 실시중	
6	<폐기물 관리법 제13조> - 폐기물의 처리기준 등	법적 폐기물 처리기준에 의거 당사 폐기물 위탁 처리중 - 지정폐기물 12종, 사업장 일반폐기물 8종	
7	<토양환경보전법 시행령 제8조> - 특정토양오염 관리대상시설의 누출검사/ 토양오염도검사	특정토양오염 관리 대상시설의 누출검사 실시 완료(2013.4) - 검사결과 적합 판정	
8	<저탄소녹색성장기본법 제44조> - 관리업체의 온실가스 배출량 및 에너지 사용량 등의 보고 (명세서)	당사는 저탄소녹색성장기본에 의거 관리업체로 지정된 업체로서 매년 명세서 (온실가스 배출량 및 에너지 사용량) 작성 후 검증기관의 검증을 거쳐 정부에 제출함 - 2013년도 관리업체 전체 온실가스 배출량 : 137,627 t CO2 - 2013년도 관리업체 전체 에너지 사용량 : 2,741 TJ	
9	관련법에 의거 배출·방지시설 설치/변경 및 총량규제 인허가	법적 기준에 의거 해당관청을 통한 인허가 업무 수행	

※ 향후 환경개선설비에 대한 자본지출 계획은 현재 계획되어 있지 않으나, 추후 여건을 고려하여 대응 예정.



### III. 재무에 관한 사항

#### 1. 요약연결재무정보

(단위 : 백만원)

구분	제52기	제51기	제50기	제49기
[유동자산]	906,393	711,273	651,243	565,501
· 현금및현금성자산	366,791	203,667	208,522	85,158
· 매출채권	190,215	187,457	135,575	156,607
· 미수금	29,274	19,768	25,159	17,018
· 재고자산	280,901	269,034	262,699	220,361
· 기타	39,212	31,347	19,288	86,357
[비유동자산]	1,211,232	1,139,218	1,142,324	1,159,238
· 기타장기수취채권	36,570	30,179	37,607	37,922
· 유형자산	1,084,154	1,051,402	1,038,957	1,030,655
· 무형자산	89,527	56,615	64,491	89,171
· 기타	981	1,022	1,269	1,490
자산총계	2,177,625	1,850,490	1,793,567	1,724,739
[유동부채]	947,216	688,821	518,733	909,175
[비유동부채]	286,212	361,006	368,771	203,815
부채총계	1,233,428	1,049,827	887,504	1,112,990
[지배기업 소유주지분]	884,197	800,663	906,063	611,749
· 자본금	686,100	613,373	609,809	182,688
· 기타불입자본	129,383	122,585	125,497	840,232
· 기타자본구성요소	27,520	19,862	1,093	549
· 이익잉여금(결손금)	41,194	44,842	169,663	-411,720
[비지배지분]	-	-	-	-
자 본 총 계	884,197	800,663	906,063	611,749
부 채 와 자 본 총 계	2,177,625	1,850,490	1,793,567	1,724,739
매출액	3,484,871	2,874,146	2,787,680	2,117,488
영업이익(손실)	-8,948	-98,121	-141,026	-57,027
법인세비용차감전순이익(손실)	-2,050	-105,880	-112,497	-26,948
당기순이익(손실)	-2,398	-105,927	-112,802	-27,029
[지배기업 소유주지분]	-2,398	-105,927	-112,802	-27,029
[비지배지분]	-	-	-	-
- 기본 및 희석주당순손실(원)	-18	-866	-1,003	-748
연결에 포함된 회사 수	2	3	3	3

※ 상기 제52기, 제51기, 제50기 및 제49기 연결재무제표는 한국채택국제회계기준 작성 기준에 따라 작성되었습니다.

※ 제49기 연결재무제표는 감사받지 않은 재무제표입니다.

※ 전기말까지 종속회사였던 쌍용(의정)기차배건제조유한공사는 당기 중에 청산되었습니다.

## 2. 연결재무정보 이용상의 유의점

### (1) 연결대상회사의 변동내용

사업 연도	당기에 연결에 포함된 회사	전기대비 연결에 추가된 회사	전기대비 연결에 제외된 회사	비고
제52기	쌍용기차유한공사 Ssangyong European Parts Center BV	-	쌍용(의정)기차배건 제조유한공사	쌍용(의정)기차배건제조유한공사 청산으로 연결 제외
제51기	쌍용(의정)기차배건제조유한공사 쌍용기차유한공사 Ssangyong European Parts Center BV	-	-	-
제50기	쌍용(의정)기차배건제조유한공사 쌍용기차유한공사 Ssangyong European Parts Center BV	-	-	-
제49기	쌍용(의정)기차배건제조유한공사 쌍용기차유한공사 Ssangyong European Parts Center BV	-	-	-

### (2) 요약재무정보에 대해 감사받지 않은 사실

비교표시된 제49기 재무정보는 K-IFRS를 적용하여 작성된 것이며, 외부감사인의 감사를 받지 아니하였습니다.

### (3) 회사가 채택한 재무제표 작성기준

첨부서류 연결감사보고서 주석 2. 재무제표 작성기준 및 중요한 회계정책 참조

### (4) 회계처리방법 변경

구 분	회계처리 변경내용	변경 사유
제52기	첨부서류 연결감사보고서 주석 2. 연결재무제표 작성기준 및 중요한 회계정책, (1) 연결재무제표 작성기준 1) 회계정책 변경 내용을참조하시기 바랍니다	기업회계기준서 개정에 따른 회계처리 적용
제51기	첨부서류 연결감사보고서 주석 2. 연결재무제표 작성기준 및 중요한 회계정책, (1) 연결재무제표 작성기준 1) 회계정책 변경 내용을참조하시기 바랍니다	기업회계기준서 개정에 따른 회계처리 적용
제50기	당사는 해당년도부터 한국채택국제회계기준을 도입하였습니다. 자세한 사항은 '마. 한국채택국제회계기준으로의 전환 및 재무제표에 미치는 영향'항을 참조하시기 바랍니다	
제49기	해당사항없음	

(5) 우발채무 등에 관한 사항

당기말 현재 연결실체의 우발부채 및 주요 약정사항의 내용은 다음과 같습니다.

- 1) 당사는 전제품의 국내매출에 대해 제조물배상책임보험에 가입하고 있습니다.
- 2) 연결실체는 당기말 현재 수입신용장 등과 관련하여 우리은행 등으로부터 USD 65,607,000의 지급보증을 제공받고 있으며, 주요 약정내용은 다음과 같습니다.

제공자	약정기간	약정금액	실행금액	약정내용
산업은행	2013.07.27~2014.07.27	USD 65,000,000	USD 9,483,000	Usance, Sight 수입여신 한도
			USD 4,954,000	
우리은행	2013.08.23~2014.08.23	USD 40,000,000	USD 7,797,000	Sight 수입여신 한도
BOA	2013.11.05~2014.11.05	USD 50,000,000	USD 27,844,000	Usance, Sight 수입여신 한도
			USD 293,000	
JP Morgan	2013.11.05~2014.11.05	USD 30,000,000	-	Usance 수입여신 한도
SC은행	2013.11.05~2014.11.05	USD 20,000,000	USD 15,236,000	Usance 수입여신 한도
합 계		USD 205,000,000	USD 65,607,000	

3) 당기말 현재 금융기관과의 주요 한도약정내용은 다음과 같습니다.

(단위: 천원)			
금융기관	구분	한도	실행금액
산업은행	일반대출	30,000,000	30,000,000

4) 당기말 현재 국내에서 진행중인 소송사건 중 연결실체가 원고인 소송사건은 4건(소송금액: 15,525 백만원)이고, 피고로 진행중인 소송사건은 28건(소송금액: 21,679 백만원)입니다. 당기말 현재 주요 소송사건의 내역은 다음과 같습니다.

(단위: 천원)					
사건의 종류	소송금액	원고	피고	계류법원	비고
임금	12,785,493	이성호 외 243	당사	서울고법	1심일부패소후 2심계류중
손해배상	(10,000,000)	당사	전국금속노조	서울고법	1심일부승소, 2심계류중
손해배상	(5,000,000)	당사	노동조합외 78, 정갑득 외 61	서울고법	1심일부승소, 2심계류중
해고무효	3,020,015	노석주 외 150	당사	대법원	2심패소 후 3심 준비 중
조사확정재판에 대한 이의	1,238,517	SK건설주식회사	당사	대법원	1심승소 후 2심패소, 3심계류중
임금 등	572,698	이상식 외12	당사	평택지원	1심계류중

연결실체는 당기말 현재 상기 소송과 관련하여 손실금액을 합리적으로 추정할 수 있고

손실이 발생할 가능성이 높은 금액 38,299,446 천원을 미지급금으로 계상하고 있습니다.

한편, 당기말 현재 당사는 통상임금과 관련하여 대표소송이 진행 중에 있습니다. 하지만, 2013년 12월 18일자 통상임금과 관련된 대법원 전원합의체의 판결에 근거하여, '정기상여금과 관련된 추가적인 급여를 지급할 경우 예상 외의 과도한 재정적 부담으로 인해 회사에 중대한 경영상 어려움이 초래될 것으로 판단되는 경우 추가임금 청구가 신의성실의 원칙에 위반되어 허용될 수 없다' 라는 판결문에 따라 당사는 관련금액의 지급가능성이 매우 낮은 것으로 판단하고 있습니다. 그러나 정기상여금을 제외한 '신의성실의 원칙'이 적용되지 않는 기타의 수당 등과 관련하여 당사는 추가적인 지급의 무가 발생될 것으로 예상되는 금액을 당기 비용으로 인식하였습니다.

**(6) 기타 재무제표 이용에 유의하여야 할 사항**

그 밖의 재무제표 이용에 유의하여야 할 사항은 첨부한 "연결재무제표에 대한 감사보고서"에 포함된 주석을 참조하시기 바랍니다.

### 3. 요약재무정보

(단위 : 백만원)

구분	제52기	제51기	제50기	제49기
[유동자산]	906,981	713,917	653,681	566,517
· 현금및현금성자산	359,712	197,770	202,510	80,566
· 매출채권	199,575	196,102	143,467	167,194
· 미수금	31,504	24,387	29,837	16,943
· 재고자산	277,071	264,373	258,859	215,524
· 기타	39,119	31,285	19,008	86,290
[비유동자산]	1,216,832	1,143,701	1,146,008	1,162,270
· 기타장기수취채권	36,564	30,172	37,594	37,908
· 유형자산	1,084,035	1,051,359	1,038,426	1,030,035
· 무형자산	89,480	56,523	64,397	89,171
· 기타	6,753	5,647	5,591	5,156
자산총계	2,123,813	1,857,617	1,799,690	1,728,787
[유동부채]	947,558	688,899	517,701	906,082
[비유동부채]	286,211	361,006	368,771	203,815
부채총계	1,233,769	1,049,905	886,472	1,109,897
[자본금]	686,100	613,373	609,809	182,688
[기타불입자본]	129,383	122,585	125,497	840,232
[기타자본구성요소]	26,834	19,000	193	-
[이익잉여금]	47,726	52,754	177,718	-404,029
자본총계	890,044	807,712	913,218	618,890
부채와 자본 총계	2,123,813	1,857,617	1,799,690	1,728,787
매출액	3,475,186	2,863,806	2,773,120	2,101,432
영업이익(손실)	-10,613	-99,072	-141,239	-56,295
법인세비용차감전순이익(손실)	-3,778	-106,069	-112,439	-26,228
당기순이익(순손실)	-3,778	-106,069	-112,439	-26,228
- 기본 및 희석주당순손실(원)	-29	-867	-1,000	-726

※ 상기 제52기, 제51기, 제50기 및 제49기 재무제표는 한국채택국제회계기준 작성 기준에 따라 작성되었습니다.

※ 제49기 재무제표는 감사받지 않은 재무제표입니다.

**4. 재무정보 이용상의 유의점**

**(1) 회계감사인으로부터 지적을 받은 사항**

해당사항 없음

**(2) 요약재무정보에 대해 감사받지 않은 사실**

비교표시된 제49기 재무정보는 K-IFRS를 적용하여 작성된 것이며 외부감사인의 감사를 받지 아니하였습니다

**(3) 회사가 채택한 재무제표 작성기준**

첨부서류 감사보고서 주석 2. 별도재무제표 작성기준 및 유의적 회계정책 참조

**(4) 회계처리방법 변경**

최근 4사업연도의 회계기준 변경내용 및 그 사유는 다음과 같습니다.

구 분	회계처리 변경내용	변경 사유
제52기	첨부서류 감사보고서 주석2. 재무제표 작성기준 및 유의한 회계정책, 1) 회계정책 변경내용을 참조하시기 바랍니다.	기업회계기준서 개정에 따른 회계처리 적용
제51기	첨부서류 감사보고서 주석2. 재무제표 작성기준 및 중요한 회계정책, (1) 재무제표 작성기준 1) 회계정책 변경내용을 참조하시기 바랍니다.	기업회계기준서 개정에 따른 회계처리 적용
제50기	당사는 금년도부터 한국채택국제회계기준을 도입하였습니다. 자세한 사항은 '마. 한국채택국제회계기준으로의 전환'항을 참조하시기 바랍니다	
제49기	해당사항없음	

**(5) 기타 재무제표 이용에 유의하여야 할 사항**

**1) 감사보고서상 특기 사항**

사 업 연 도	특 기 사 항
제52기	해당사항 없음
제51기	해당사항 없음
제50기	해당사항 없음
제49기	해당사항 없음

## IV. 감사인의 감사의견 등

### 1. 연결재무제표에 대한 감사인의 감사의견 등

#### (1) 감사인에 관한 사항

##### 1) 회계감사인의 명칭

제 52 기	제 51 기	제 50 기
안진회계법인	안진회계법인	안진회계법인

##### 2) 회계감사인의 감사의견

사 업 연 도	감사의견	지적사항 등 요약
제 52 기	적정	해당사항 없음
제 51 기	적정	해당사항 없음
제 50 기	적정	해당사항 없음

### 2. 재무제표에 대한 감사인의 감사의견 등

#### (1) 감사인에 관한 사항

##### 1) 회계감사인의 명칭

제 52 기	제 51 기	제 50 기
안진회계법인	안진회계법인	안진회계법인

##### 2) 회계감사인의 감사의견

사 업 연 도	감사의견	지적사항 등 요약
제 52 기	적정	해당사항 없음
제 51 기	적정	해당사항 없음
제 50 기	적정	해당사항 없음

### 3) 감사용역 체결현황

(단위 : 백만원, 시간)

사업연도	감사인	내 용	보수	총소요시간
제 52 기	안진회계법인	분/반기 재무제표 검토, 개별 및 연결재무제표에 대한 감사, 내부통제 감사	215	1,986
제 51 기	안진회계법인	분/반기 재무제표 검토, 개별 및 연결재무제표에 대한 감사, 내부통제 감사	209	1,429
제 50 기	안진회계법인	분/반기 재무제표 검토, 개별 및 연결재무제표에 대한 감사, 내부통제 감사	220	2,125

※ 상기 보수금액은 부가가치세가 포함된 연간금액입니다.

※ 2013년 말 안진회계법인과 감사계약기간이 만료됨에 따라 2014년 3월 26일 개최 된 감사 위원회 승인으로 안진회계법인을 재선임(3년) 하였습니다.

### 4) 회계감사법인과 비감사용역 계약체결 현황

(단위 : 백만원)

사업연도	계약체결일	용역내용	용역수행기간	보수	비고
제 52 기	2013.06.21	ERP 구현을 위한 자문용역 연장계약	2013.06.01 ~ 2013.08.31	99	안진회계법인
제 51 기	2012.04.26	ERP 구현을 위한 자문용역	2012.04.01 ~ 2013.05.30	462	안진회계법인
제 50 기	2011.03.31	FTA이행체계 구축을 위한 자문용역	2011.03.14 ~ 2011.08.14	330	안진회계법인
	2011.10.04	사업계획 자문	2011.10.04 ~ 2011.12.19	81	안진회계법인

※ 상기 보수금액은 부가가치세가 포함된 연간금액입니다.

### 3. 회계감사인의 변경

<제50기>

당사는 2011년 3월 14일 동 법원의 회생절차 종결 결정을 득하여 2011년 3월 16일 감사 위원회를 개최하여 제 50기~52기(2011.1.1 ~ 2013.12.31) 사업연도에 대한 외부감사인을 안진회계법인으로 선임하였습니다.

### 4. 내부통제에 관한 사항

감사인은 공시 대상 기간에 대한 내부회계관리제도 운영실태평가보고서를 검토하였으며, 검토 결과, 운영실태보고 내용이 중요성의 관점에서 내부회계관리제도 모범규준의 규정에 따라 작성되지 않았다고 판단하게 하는 점이 발견되지 않았음을 의견 표명하였습니다.



## V. 이사의 경영진단 및 분석의견

### 1. 예측정보 등에 관련 주의사항

당해 이사의 경영진단 및 분석의견의 내용 중 미래에 발생할 것으로 예상, 예측한 활동, 사건 또는 현상은 당해 공시서류 작성 시점의 사건 및 재무성과에 대한 당사의 견해를 반영한 것 입니다. 동 예측정보는 미래의 경영환경과 관련된 다양한 가정에 기초하고 있으며, 이러한 가정들은 회사 내부 경영, 외부 환경 및 기타 변수 등으로 인하여 결과적으로 부정확한 것으로 판명될 수도 있습니다. 당사는 동 의견서의 예측정보 작성시점 이후에 발생하는 위험 또는 불확실성을 반영하기 위하여 예측정보에 기재된 사항을 수정하는 정정보고서를 공시할 의무가 없습니다.

### 2. 개요

2013년 쌍용자동차는 창사이래 최대 매출액 실적을 달성 했습니다. 국내시장에서는 코란도 투리스모 출시와 코란도C 제품개선 모델의 판매 확대로 전년대비 34% 증가한 63,970대를 기록 하였고 해외시장에서도 주요시장의 경기부진에도 불구하고, 코란도C 판매증가, 코란도투리스모 출시 및 유럽, 중국의 판매가 회복되면서 전년대비 10% 증가한 78,740대를 기록 하였습니다. 이에 따라 매출액은 전년대비 21% 증가한 34,849억원, 영업손실은 적자폭이 91% 감소한 -89억원, 당기순손실은 98% 감소한 -24억원을 기록하여 판매증가와 수익성 개선을 이룬 한 해였습니다. 또한, 영업이익은 지난 2분기 연속 흑자를 기록함으로써 연간 영업이익 흑자 달성이 기대되었으나, 지난해 4분기 환율의 급락 및 통상임금과 관련하여 대표소송이 진행 중에 있어 추가적인 지급의무가 발생될 것으로 예상되는 금액을 당기 비용으로 인식함에 따라 연간 89억원의 영업손실을 기록하였습니다.

### 3. 재무상태 및 영업실적

#### (1) 재무상태 (연결기준)

(단위:억원,%)

	연도별 실적		증 감
	제 52 기	제 51 기	
[유 동 자 산]	9,064	7,113	1,951
재고자산	2,809	2,690	119
기타유동자산	6,255	4,422	1,833
[비 유 동 자 산]	12,112	11,392	720
유형자산	10,842	10,514	328
무형자산	895	566	329
기타 비유동자산	376	312	64
자 산 총 계	21,176	18,505	2,671
[유 동 부 채]	9,472	6,888	2,584
[비 유 동 부 채]	2,862	3,610	- 748
부 채 총 계	12,334	10,498	1,836
[자본금]	6,861	6,134	727
[기타불입자본]	1,294	1,226	68
[기타자본구성요소]	275	199	77
[이익잉여금(결손금)]	412	448	- 36
자 본 총 계	8,842	8,007	835

제52기 연결실체의 자산은 21,176억원으로 2,671억원 증가 하였고 부채는 12,334억원으로 1,836억원 증가 하였습니다. 자산 증가의 주요 원인은 판매대수 증가 및 유상증자에 따른 현금및현금성자산 증가 1,631억이며, 부채의 주요 증가 원인은 생산물량 증가에 따른매입채 무 증가 758억원입니다.

#### (2) 영업실적(연결기준)

(단위:억원,%)

	연도별 실적		증 감
	제 52 기	제 51 기	
매출액	34,849	28,741	6,107
매출원가	29,820	25,295	4,524
매출총이익	5,029	3,446	1,583
판매비와관리비	5,119	4,427	691
영업수익(손실)	- 89	- 981	892
영업외수익	460	438	22
영업외비용	609	631	- 22
금융수익	415	263	153
금융비용	197	147	50

법인세비용차감전순손실	- 20	- 1,059	1,038
법인세비용	3	0	3
당기순손실	- 24	- 1,059	1,035

\* 영업실적은 판매물량 증가에 따라 매출증대, 원가절감 노력에 따른 매출원가율 하락, 비용절감 및 업무개선에 따른 고정비 감소로 영업손실이 91% 개선 되었습니다.

### (3) 주요경영지표

안정성 지표	산식	제 52 기	제 51 기
유동비율	유동자산 / 유동부채 X 100	95.7%	103.3%
부채비율	부채총계 / 자기자본 X 100	139.5%	131.1%
차입금의존도	차입금 / 총자산 X 100	2.4%	1.6%
이자보상비율	영업이익 / 이자비용 X 100	영업적자	영업적자
수익성지표	산식	제 52 기	제 51 기
매출액영업이익율	영업이익 / 매출액 X 100	-0.3%	-3.4%
매출액순이익율	당기순이익 / 매출액 X 100	-0.1%	-3.7%
총자산순이익율	당기순이익 / 총자산 X 100	-0.1%	-5.7%
자기자본순이익율	당기순이익 / 자기자본 X 100	-0.3%	-13.2%
총자산대비 영업현금흐름비율	영업현금흐름 / 총자산 X 100	12.9%	7.9%

#### 4. 유동성 및 자금조달과 지출

연결실체는 2013년 말 현재, 현금및현금성자산은 전년대비 80% 증가한 3,668억원을 보유하고 있으며, 2013년 145,649대 판매[내수 63,970대, 수출 81,679대(CKD 2,939대 포함)]로 전년동기 대비 20.7% 증가하였고, 매출액은 3조4849억원으로 전년동기 대비 21.3% 증가하여 창사이래 최대 매출실적을 달성하였습니다.

이는 국내시장에서 「코란도 투리스모」, 「뉴코란도 C」 등 제품개선 모델의 판매 확대와 해외 주요시장의 경기부진에도 불구하고 연비가 향상된 동 차종의 출시로 유럽 및 중국의 판매 회복 등에 기인한 결과입니다.

현재의 유동성 규모를 고려할 때 단기간내에 유동성 부족 현상이 발생할 가능성은 매우 낮은 것으로 판단되나, 향후 급격한 시장환경변화에 대비한 자금조달 구조의 변화를 통해 적기에 안정적인 자금조달 능력을 확보해 나갈 예정입니다.

2013년말 차입금은 전년동기 대비 216억원 증가한 1,470억원이며, 단기차입금 516억원과유동성사채 954억원으로 구성되어 있습니다.

단기차입금 516억원 중에서 일반대출 300억원은 2013년 12월 30일 산업은행과 1년만기 일시상환조건으로 차입약정을 체결하였으며, 1년만기 수입거래(한도) 총 U\$205,000,000 의 차입약정 체결에 따라 Banker's Usance 차입금 216억원이 있습니다. 유동성사채 954억원은 당사가 2011년 2월 9일 3년만기 일시상환 조건으로 제118회 사모사채 954억원을 발행하였으며, 동 자금은 Mahindra & Mahindra Ltd.(이하 '마힌드라'라고 약칭)의 M&A 인수대금으로 납입한 금액입니다.

당사의 M&A와 관련하여 2010년 11월 23일 M&A 우선협상대상자인 마힌드라와 투자계약을 체결하고 그 인수대금 5,225억원 중에서 81.74%인 4,271억원은 신주인수대금으로, 18.26%인 954억원은 회사채 인수대금으로 납입하고, 보통주 85,419,047주를 주당발행가액 5,000원(액면금액 5,000원)에 인수하였습니다.

동 인수대금으로 변제한 금액은 매각주간사 수수료 18억원과 2009.12.31 이후 당사가 변제한 회생담보권·회생채권의 원리금 230억원을 제외한 나머지 4,977억원을 변제재원으로 사용하게 되었으며, 변제재원 4,977억원 중에서 유보 및 질권설정(미확정구상채무·미확정상거래채무·소송채무) 등의 사유로 미변제된 금액은 157억원이며, 변제가 완료된

4,820억원은 신주인수대금 4,271억원 전액과 회사채 인수대금 549억원으로 각각 회생 담보권 2,623억원과 회생채권 2,197억원을 변제하였습니다.

또한, 2013년 5월 22일에 당사 대주주인 마힌드라를 대상으로 실시한 제3자 배정 유상 증자 800억원이 납입되어 보통주 14,545,455주를 주당발행가액 5,500원(액면금액 5,000원)으로 발행하였으며, 동 자금으로 각각 신주발행비 4억원과 신제품개발비 164억원 등 총 168억원이 지급되었습니다.

#### 5. 부외 거래

동 공시서류의 첨부서류인 연결감사보고서의 "18. 우발채무와 약정사항"을 참고하시기 바랍니다

#### 6. 그 밖에 투자의사결정에 필요한 사항

##### (1) 중요한 회계정책 및 추정에 관한사항

"중요한 회계정책 및 추정에 관한 사항"은 동 공시서류의첨부서류인 연결감사보고서의 "주석 2. (1) 연결재무제표 작성기준"을 참고하시기 바랍니다

##### (2) 파생상품 및 위험관리정책에 관한 사항

연결실체는 불확실한 시장위험을 최소화하여 재무구조의 건전성 및 경영의 안정성 실현을 위해 환위험 관리에 만전을 기하고 있습니다. 그 일환으로 체계적이고 효율적인 환위험 관리를 위하여 전담인원을 배정하고, 국내외 금융기관과 지속적으로 환위험관리를 위한 의견을 교환하는 등 환위험 관리체제를 유지하고 있습니다. 자세한 사항은 "Ⅱ. 사업의 내용"의 "6. 시장위험과 위험관리"을 참고하시기 바랍니다.

# VI. 이사회 등 회사의 기관 및 계열회사에 관한 사항

## 1. 이사회에 관한 사항

### (1) 이사회 구성 개요

당사의 이사회는 2013년 12월 31일 기준 총 6명(사외이사 3명 포함)으로 구성되어 있습니다. 또한 이사회 내에는 3명(전원 사외이사)으로 구성된 감사위원회와 2명으로 구성된 경영위원회, 3명으로 구성된 사외이사후보추천위원회 등 총 3개의 소위원회가 운영되고 있습니다.

### (2) 중요결사항 등

회 차	개최일자	의안내용	가결 여부	사외이사		
				도미닉 디마르코 (출석률:85.71%)	김기환 (출석률:100%)	서윤석 (출석률:100%)
1	2013.02.14	제1호 : 유상증자 승인의 건	가결	찬성	찬성	찬성
		제2호 : 제51기(2012년) 재무제표 승인의 건	가결	찬성	찬성	찬성
		제3호 : 제51기(2012년) 영업보고서 승인의 건	가결	찬성	찬성	찬성
		제4호 : 정관 일부 변경의 건	가결	찬성	찬성	찬성
		제5호 : 이사보수 한도 승인의 건	가결	찬성	찬성	찬성
		제6호 : 제51기 정기주주총회 소집결정의 건	가결	찬성	찬성	찬성
		제7호 : 2013년 수정사업계획 승인의 건	가결	찬성	찬성	찬성
2	2013.02.25	제1호 : 제51기(2012년) 수정재무제표 승인의 건	가결	불참	찬성	찬성
		제2호 : 제51기(2012년) 수정영업보고서 승인의 건	가결	불참	찬성	찬성
3	2013.03.27	제1호 : 협력개발을 위한 Initial-Framework 승인의 건	가결	찬성	찬성	찬성
		제2호 : 1.6ℓCylinder Block 자체생산을 위한 투자 예산 승인의 건	가결	찬성	찬성	찬성
4	2013.04.25	제1호 : 2013년 제1분기 결산 승인의 건	가결	찬성	찬성	찬성
		제2호 : 수입유전스 신용장 개설을 위한 추가계약 승인의 건	가결	찬성	찬성	찬성
		제3호 : 자기거래 관련 거래 유형별 승인 기준	가결	찬성	찬성	찬성
		제4호 : 자기주식 처분 승인의 건	부결	반대	반대	반대
5	2013.08.12	제1호 : 2013년 2분기 결산 승인의 건	가결	찬성	찬성	찬성
		제2호 : 헷징한도 확대 승인의 건	가결	찬성	찬성	찬성
		제3호 : 수입신용장 기한 연장 승인의 건	가결	찬성	찬성	찬성
6	2013.10.30	제1호 : 2013년 3분기 결산 승인의 건	가결	찬성	찬성	찬성
		제2호 : 수입신용장 한도 증액 및 신규 개설 승인의 건	가결	찬성	찬성	찬성
		제3호 : 사외이사후보추천위원회 위원 선임의 건	가결	찬성	찬성	찬성
7	2013.11.29	제1호 : 2014년 사업계획 승인의 건	가결	찬성	찬성	찬성
		제2호 : 차입금 기한연장 승인의 건	가결	찬성	찬성	찬성
		제3호 : 사외이사후보추천위원회 규정 개정의 건	가결	찬성	찬성	찬성
		제4호 : 사외이사 후보 승인의 건	가결	찬성	찬성	찬성

### (3) 이사회내 위원회

이사회내 위원회의 구성 현황은 다음과 같습니다.

위원회명	구성	성명	설치목적 및 권한사항	비고
경영위원회	사내이사 2명	이유일 파완 쿠마 고엔카	하단 기재내용 참조	-

**설치목적** : 이 규정은 쌍용자동차주식회사의 정관(제33조의2) 및 이사회 운영규정 (제8조)에 의한 경영위원회(이하 '위원회' 라고 한다) 의 효율적인 운영을 위하여 필요한 사항을 규정함을 목적으로 한다.

#### 권한사항

- ① 위원회는 이사회에서 위임한 사항 및 회사의 중요 경영에 관한 사항을 심의하고 의결 한다.
- ② 위원회는 이사회에 부의를 위하여 사전에 검토가 필요한 사항에 대하여 심의할 수 있다.
- ③ 위원회는 본 위원회가 심의·의결한 사안에 관한 회사의 업무집행에 대하여 관리· 감독할 수 있다

### (4) 이사회내의 위원회 활동내역

#### 1) 경영위원회

회 차	개최일자	의안내용	가결 여부	사내이사	
				이유일 (출석률 : 100%)	파완 쿠마 고엔카 (출석률 : 100%)
1	2013.02.14	제1호 : ERP 라이선스 계약 체결 승인의 건	가결	찬성	찬성
2	2013.03.26	제1호 : Euro 6 개발비 예산 승인의 건	보류	자료 보완 후 재 상정	
		제2호 : 1.6ℓEngine 생산 준비관련 창원공장 Capa. 증설을 위한 선행예산 승인의 건	가결	찬성	찬성
		제3호 : 쌍용 상해법인 미납자본금 납입 승인의 건	가결	찬성	찬성
3	2013.04.25	제1호 : Euro 6 개발비 예산 승인의 건	가결	찬성	찬성
4	2013.05.14	제1호 : New PLM 2단계 프로젝트 승인의 건	가결	찬성	찬성
		제2호 : X100, C211 및 C220용 FF 6AT 업체 선정 승인의 건	가결	찬성	찬성
5	2013.08.12	제1호 : Y400 Product Concept 승인의 건	가결	찬성	찬성
6	2013.10.30	제1호 : Product Portfolio 승인의 건	보류	자료 보완 후 재 상정	
7	2013.11.29	제1호 : Product Portfolio 승인의 건	가결	찬성	찬성
		제2호 : A155 개발계획 승인의 건	가결	찬성	찬성

**(5) 이사의 독립성**

당기말 기준 현재 선임된 이사는 이사회에 의해 추천으로 주주총회에서 선임되었습니다.

당사는 2013년 10월 30일 제6차 이사회에서 사외이사후보추천위원회를 구성하였으며, 2013년 11월 29일 제1차 사외이사후보추천위원회를 개최하였습니다. 향후 선임하는 사외이사는 사외이사후보추천위원회의 추천을 받아 주주총회에서 선임할 예정입니다.

당사의 사외이사후보추천위원회는 사내이사 1명, 사외이사 2명으로 구성되어있으며, 상법상 구성요건을 충족하고 있습니다.

이러한 절차에 따라 선임된 이사는 다음과 같습니다.

직명	성명	추천인	활동분야(담당업무)	회사와의 거래	최대주주 또는 주요주주와의 관계
대표이사	이유일	이사회	대표이사 사장	해당없음	해당없음
이사	파완 쿠마 고엔카	이사회	이사회 의장 사외이사후보추천위원회 위원장		최대주주의 임원
이사	바랏 도쉬	이사회	-		최대주주의 임원
사외이사	김기환	이사회	감사위원		해당없음
사외이사	서윤석	이사회	감사위원장 사외이사후보추천위원회 위원		해당없음
사외이사	도미닉 디마르코	이사회	감사위원 사외이사후보추천위원회 위원		해당없음

※ 회사 내 기획실에서 사외이사의 직무수행을 보조하고 있음.

※ 공시대상기간 중 사외이사를 대상으로 교육을 실시하거나, 외부기관이 제공하는 교육을 이수한 실적은 없음.

결산기 이후 개최된 제52기 정기주주총회(2014.03.26)에서 선임된 이사 내역은 다음과 같습니다.

직명	성명	추천인	활동분야(담당업무)	회사와의 거래	최대주주 또는 주요주주와의 관계
대표이사	이유일	이사회	대표이사 사장	해당없음	해당없음
이사	파완 쿠마 고엔카	이사회	이사회 의장 사외이사후보추천위원회 위원		최대주주의 임원
이사	라지브 두베이	이사회	-		최대주주의 임원
사외이사	김기환	사외이사후보추천위원회	감사위원		해당없음
사외이사	서윤석	사외이사후보추천위원회	감사위원장 사외이사후보추천위원회 위원장		해당없음
사외이사	도미닉 디마르코	사외이사후보추천위원회	감사위원 사외이사후보추천위원회 위원		해당없음
사외이사	장대련	사외이사후보추천위원회	감사위원		해당없음



## 2. 감사제도에 관한 사항

### (1) 감사위원회

#### 1) 감사위원회의 인적사항 및 사외이사 여부

성명	학력 및 주요 경력	비고
서윤석 ( '55.01.03 )	<ul style="list-style-type: none"> <li>- University of Texas at Austin 회계학 박사</li> <li>- 포스코 이사회 의장</li> <li>- 한국이사협회 회장 (현재)</li> <li>- 이화여자대학교 경영대학 교수 (현재)</li> <li>- (주)엔씨소프트 사외이사 (현재)</li> <li>- 쌍용자동차(주) 사외이사 (현재)</li> </ul>	사외이사
김기환 ( '32.02.15 )	<ul style="list-style-type: none"> <li>- University of California, Berkeley 경제학박사</li> <li>- 상공부차관</li> <li>- 한국개발연구원(KDI) 연구교수 (현재)</li> <li>- 서울금융포럼 회장 (현재)</li> <li>- 쌍용자동차(주) 사외이사 (현재)</li> </ul>	사외이사
도미닉 디마르코 (Dominic DiMarco) ( '51.02.03 )	<ul style="list-style-type: none"> <li>- Kent State University 경영학 학사</li> <li>- Ford Motor Company President, South America and Executive Director of Ford in Canada and Mexico</li> <li>- Cranbrook Educational Community Chief Operating Officer (2008-2012) President (2012-현재)</li> <li>- 쌍용자동차(주) 사외이사 (현재)</li> </ul>	사외이사
장대련 ( '56.09.13 )	<ul style="list-style-type: none"> <li>- 연세대학교 경영대학 교수 (현재)</li> <li>- 연세대학교 국제학대학원 원장</li> <li>- 연세대학교 경영연구소 소장</li> <li>- 싱가포르 경영대학, 컬럼비아대학, 홍콩 과학기술대학, 호주 국립대학 등 초빙교수</li> <li>- 서울반도체(주) 사외이사 (현재)</li> </ul>	사외이사

**(2) 감사위원회 위원의 독립성**

**1) 감사위원회 위원의 선출기준**

- ① 자본시장과금융투자업에관한법률 제26조의 제2항에 의거 당사의 감사위원회는 다음 요건을 충족하고 있음
  - i. 총 위원의 3분의 2 이상이 사외이사
  - ii. 위원 중 1인 이상은 대통령령으로 정하는 회계 또는 재무전문가
  - iii. 감사위원회의 대표는 사외이사
  
- ② 아래 각 항은 사외이사가 아닌 감사위원회의 위원으로 선임하지 않음
  - i. 당사의 주요주주
  - ii. 당사의 상근 임직원 또는 최근 2년 이내에 상근 임직원이었던 자. 단, 당사의 상근 감사 또는 사외이사가 아닌 감사위원회의 위원으로 재임 중이거나 재임하였던 자는 사외이사가 아닌 감사위원회의 위원이 될 수 있음
  - iii. 그 밖에 당사의 경영에 영향을 미칠 수 있는 자 등 사외이사가 아닌 감사위원회의 위원으로서의 직무를 충실하게 수행하기 곤란한 자로서 대통령령으로 정하는 자
  
- ③ 사외이사의 사임/사망 등 사전에 예측하지 못한 사유로 인하여 사외이사의 수가 감사위원회의 구성요건에 미달하게 된 경우에는 그 사유가 발생한 후 최초로 소집되는 주주 총회에서 요건에 합치되도록 운영

**2) 운영현황**

- ① 일상감사, 반기감사, 결산감사 등을 수행해 왔으며 특히 회계감사를 위하여 회계에 관한 장부와 관계서류를 열람하고 재무제표 및 동 부속명세서에 대하여도 검토
- ② 또한 감사를 실시함에 있어서 필요하다고 판단되는 경우 대조, 실사, 입회, 조회 기타 적절한 감사절차를 적용하여 조사
- ③ 감사 지적 사항은 즉시 사장에게 보고 후, 내부감사지침에 따라 조치를 취하고 적절한 시기마다 사후관리

**(3) 감사위원회의 활동**

회차	개최일자	의 안 내 용	가결여부	비고
1	2013.02.14	1. 2012년 결산 재무제표 승인의 건 2. 내부회계관리제도 운영 결과 3. 내부회계관리제도 운영 실태 보고 4. 감사위원회 권고사항의 이행 경과 5. 감사팀업무보고	원안가결 심의완료 심의완료 심의완료 심의완료	-
2	2013.02.25	1. 2012년 수정 결산 재무제표 승인의 건	원안가결	-
3	2013.04.25	1. 2013년 1분기 회계결산내역 보고 2. 감사팀 업무 보고	심의완료 심의완료	-
4	2013.08.12	1. 2013년 2분기 회계결산내역 보고 2. 감사팀 업무 보고	심의완료 심의완료	-
5	2013.10.30	1. 2013년 3분기 회계결산내역 보고 2. 감사팀 업무 보고	심의완료 심의완료	-

## 1) 감사위원회 설치여부, 구성 방법 등

- 2000년 3월 17일 감사위원회 설치

- 구성방법 : 2013년 말 기준 사외이사 3명으로 구성 (2014.03.26에 개최된 제52기 정기주주총회에서 기존 사외이사인 감사위원 3명을 재선임하였으며, 1명을 추가선임)

- 감사위원회 규정의 주요내용

### ① 직무와 권한

i. 위원회는 회사의 회계와 업무를 감사한다.

ii. 감사위원회는 필요하면 회의의 목적사항과 소집이유를 서면에 적어 정관에 규정된 바 와 같이 소집권자에게 제출하여 이사회 소집을 청구할 수 있다.

iii. 위원회는 회의의 목적사항과 소집의 이유를 기재한 서면을 이사회에 제출하여 임시 주주총 회의 소집을 청구할 수 있다.

iv. 위원회는 언제든지 이사에 대하여 영업에 관한 보고를 요구하거나 회사의 재산상태를 조사할 수 있다.

v. 위원회는 그 직무를 수행하기 위하여 필요한 때에는 자회사에 대하여 영업의 보고를 요구 할 수 있다. 이 경우 자회사가 지체 없이 보고를 아니할 때 또는 그 보고의 내용을 확인할 필 요가 있는 때에는 자회사의 업무와 재산상태를 조사할 수 있다.

vi. 위원회는 외부감사인의 선임에 있어 이를 승인한다.

vii. 위원회는 제 1항 내지 제 6항 외에 법령 또는 정관에 정하여진 사항과 이사회가 위임 한 사항 을 처리한다.

### ② 구성

i. 위원회 위원(이하 "위원"이라 한다)은 주주총회 결의에 의하여 선임한다.

ii. 위원회는 3인 이상의 이사로 구성한다. 단, 위원 중 1인 이상은 상법시행령 제16조의 제2항 에 해당하는 회계 또는 재무전문가로 구성하여야 한다.

iii. 위원의 3분의 2 이상은 사외이사이어야 하고, 사외이사 아닌 위원은 상법 제542조의 11 제 3항의 요건을 갖추어야 한다.

iv. 사외이사인 위원이 사임/사망 등의 사유로 인하여 제2항의 위원수에 미달하게 된 때에 는 그 사유가 발생한 후 최초로 소집되는 주주총회에서 위원회의 구성요건에 충족되도 록 하여야 한다.

### ③ 해임

위원회 위원은 주주총회 결의에 의하여 해임한다.

### ④ 위원장

i. 위원회는 재적위원 과반수 참석에 과반수 찬성에 의한 결의로 위원회를 대표할 위원장 을 선정 하여야 한다. 이 경우 수 인의 위원이 공동으로 대표할 것을 정할 수 있으며, 상법 제542조의 11 제2항의 2에 의하여 위원장은 사외이사이어야 한다.

ii. 위원장은 위원회의 업무를 총괄하며 위원회의 효율적인 운영을 위하여 위원별로 업무 를 분장 할 수 있다.

iii. 위원장의 유고 시에는 위원회에서 정한 위원이 그 직무를 대행한다.

### ⑤ 회의 종류

i. 위원회는 정기위원회와 임시위원회로 한다.

ii. 정기위원회는 매 분기 1회 개최한다.

iii. 임시위원회는 필요에 따라 수시로 개최한다.

### ⑥ 회의소집권자

i. 위원회는 위원장이 시일과 장소를 정하여 소집한다. 그러나 위원장이 사고로 인해 직무를 수행할 수 없을 때에는 별도로 정한 순으로 그 직무를 대행한다.

ii. 각 위원은 위원장에게 의안과 그 사유를 밝혀 위원회 소집을 청구할 수 있다. iii. 위원장 이 정당한 사유 없이 위원회를 소집하지 아니하는 경우에는 위원회 소집을 청구한 위원이 위 원회를 소집할 수 있다.

### ⑦ 회의결의방법

i. 위원회의 결의는 재적위원 과반수의 출석과 출석위원 과반수의 찬성으로 한다. 이 경우 위원회는 위원의 전부 또는 일부가 직접 회의에 출석하지 아니하고 모든 위원이 음성을 동시에 송/수신하는 통신수단에 의하여 결의에 참가하는 것을 허용할 수 있으며, 이 경우 당해 위원은 위원회에 직접 출석한 것으로 본다.

ii. 위원회의 결의에 관하여 특별한 이해관계가 있는 자는 의결권을 행사하지 못한다.

### ⑧ 부의사항

위원회에 부의할 사항은 다음과 같다.

i. 주주총회에 관한 사항

ii. 이사 및 이사회에 관한 사항

iii. 감사에 관한 사항

### ⑨ 감사록의 작성

i. 위원회는 감사에 관하여 감사록을 작성하여야 한다.

ii. 감사록에는 감사의 실시요령과 그 결과를 기재하고 감사를 실시한 위원이 기명 날인 또는 서명하여야 한다.

### ⑩ 규정의 개폐

이 규정의 개폐는 이사회 결의에 의한다.

## 2) 감사위원회의 감사업무에 필요한 경영정보접근을 위한 내부장치 마련 여부

① 위원회는 회사의 업무상태와 재산상태를 조사한다. 이를 위하여 필요한 때에는 이사에 대하여 영업의 보고를 요구할 수 있다.

② 위원회는 필요하다고 인정할 경우에는 관계자를 위원회에 출석시켜 의견을 청취할 수 있다.

③ 위원회는 필요하다고 인정할 경우에는 회사의 비용으로 전문가 등에게 자문을 요구할 수 있다.

## 3. 주주의 의결권 행사에 관한 사항

당사는 정관 제27조 ④에 의거 집중투표제 적용을 배제하고 있으며, 공시대상기간 중 소수주주권 행사 및 경영권 경쟁이 없었습니다.

## 4. 계열회사 등의 현황

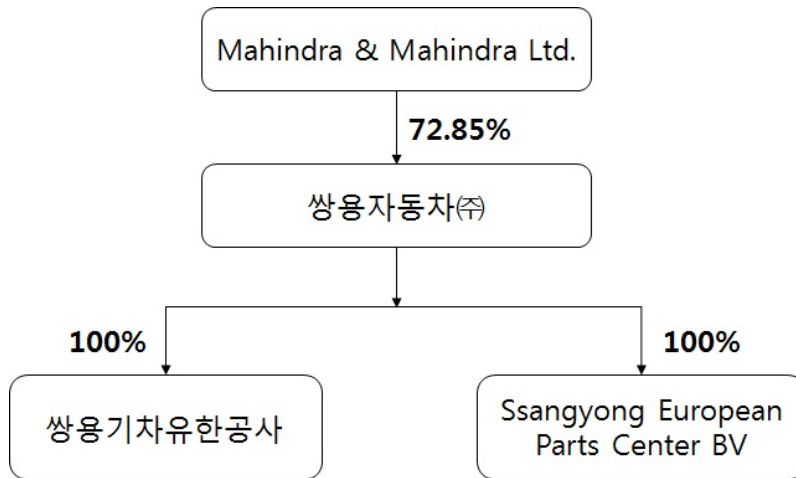
### (1) 기업집단의 명칭 및 소속 회사의 명칭

작성기준일 현재 당사가 설립한 계열회사는 2곳 입니다.

소속 회사의 명칭은 1. 회사의 개요 1. 회사의 개요 마. 공시서류작성기준일 현재 계열 회사의 총수, 주요계열회사의 명칭 및 상장여부를 참조하시기 바랍니다.

**(2) 계통도**

작성기준일 현재 주요 계열회사 계통도는 다음과 같습니다.



※ 전기말까지 종속회사였던 쌍용(의정)기차배건제조유한공사는 당기 중 11월에 청산되었습니다.

**(3) 계열회사 중 회사의 경영에 영향을 미치는 회사**

계열회사중 회사의 경영에 직접 또는 간접으로 중요한 영향력을 미치는 회사는 없습니다.

**(4) 계열회사간 임원겸직 현황**

2013년 12월 31일 현재 당사의 계열사에 대한 임원겸직 현황은 다음과 같습니다.

겸직임원		겸직회사		
성명	직위	회사명	직위	비고
파완 쿠마 고엔카 (비상근)	이사	Mahindra & Mahindra Limited	Executive Director/ 자동차 및 농기계 부문 사장 (상근)	-
바랏 도쉬 (비상근)	이사	Mahindra & Mahindra Limited	Director / Group CFO (상근)	-
최종식 (상근)	부사장	쌍용기차 유한공사	대표이사(비상근)	-
정용원 (상근)	상무보	쌍용기차 유한공사	이사 (비상근)	-
이종대 (상근)	상무보	Ssangyong European Parts Center BV (비상장)	이사 (비상근)	-

(5) 타법인출자 현황

(기준일 : 2013년 12월 31일 )

(단위 : 백만원, 천주, %)

법인명	최초취득일자	출자 목적	최초취득 금액	기초잔액			증가(감소)			기말잔액			최근사업연도 재무현황	
				수량	지분율	장부 가액	취득(처분)		평가 손익	수량	지분율	장부 가액	총자산	당기 순이익
							수량	금액						
쌍용기차 유한공사 (비상장)	2004년 01월 30일	중국사업진출	5,338	-	100	1,780	-	4,049	-	-	100	5,829	6,609	809
Ssangyong European Parts Center BV (비상장)	2006년 12월 11일	유럽지역 A/S 부품공급	836	7	100	-	-	-	-	7	100	-	7,941	125
쌍용(의정)기차배건제조 유한공사	2004년 10월 20일	중국사업진출	1,619	-	100	2,940	-	-	-	-	-	-	-	-263
기협기술금융 (비상장)	1995년 10월 24일	단순투자	500	100	1.72	500	-	-	-	100	1.72	500	85,615	691
합 계				107	-	5,220	-	4,049	-	107	-	6,329	100,165	1,362

※ 상기 기협기술금융은 활성시장에서 공시되는 시장가격이 없고, 공정가치를 신뢰성 있게 측정할 수 없어 취득원가로 측정하였습니다.

※ 당기 중 당사는 쌍용기차유한공사에 4,048,680 천원을 추가적으로 출자하였으며, 전기 말까지 종속회사였던 쌍용(의정)기차배건제조유한공사는 당기 중 11월에 청산 되었습니다.

※ 당기말 현재 당사의 지분법 적용대상 투자주식 중 Ssangyong European Parts Center BV는 자본잠식으로 인하여 장부가액이 "0"으로 평가된 후 지분법적용이 중지되었으며, 이를 전환일 간주 원가로 사용하였습니다.

※ 상기 최근사업연도 재무현황의 작성기준일은 모두 2013년 12월 31일 기준입니다.

## VII. 주주에 관한 사항

### 1. 최대주주 및 특수관계인의 주식소유 현황

(기준일 : 2013년 12월 31일 )

(단위 : 주, %)

성명	관계	주식의 종류	소유주식수 및 지분율				비고
			기 초		기 말		
			주식수	지분율	주식수	지분율	
Mahindra & Mahindra Ltd	최대주주	보통주	85,419,047	69.63	99,964,502	72.85	제3자배정에 따른 신주취득
계		보통주	85,419,047	69.63	99,964,502	72.85	-
		우선주	0	0.00	0	0.00	-

#### <최대주주의 개요>

당사의 최대주주인 마힌드라 그룹은 1945년 철강무역업체로 설립되었고 1947년 윌리스 지프(Willys Jeep)를 인도시장에 선보이며 자동차회사로 발돋움 하였습니다.

1950-60년대에 마힌드라 그룹은 철강, 트랙터, 이동 통신 등으로 사업을 다각화 하였고 이후 자동차, 트랙터 그리고 철강분야에서 입지를 강화시켰으며 IT, 관광, 금융 서비스, 부품, 항공 그리고 물류 사업 등 주요 산업에 진출하여 성장세를 이어가고 있습니다. 오늘날 이륜자동차에서 승용차 및 중대형 상용차에 이르기까지 모든 제품군에서 입지를 구축한 마힌드라는 인도에서 UV/SUV의대명사로 자리잡았으며, 네 번째로 큰 자동차 제조업체입니다.

마힌드라 & 마힌드라의 본사는 인도 뭄바이에 위치하고 있으며, 주요 생산 거점은 Kandivali, Nashik, Igatpuri, Zaheerabad, Haridwar, Chakan, Kandivli, Nagpur, Jaipur, Rudrapur, Mohali, Zaheerabad 입니다.

마힌드라 & 마힌드라의 회계연도는 4월1일부터 3월 31일 입니다. 따라서 2012년 4월부터 2013년 3월 말 기준 매출액은 INR 404,411,600,000이며, 2013년 3월 말 기준 자본금 INR 2,951,600,000, 자산 INR 274,535,900,000, 종업원수는 19,434 명입니다.

### 2. 최대 주주 변동 내역

2011년 2월 9일 최대주주가 Mahindra & Mahindra Ltd.으로 변경된 이후 최대주주의 변동사항은 없습니다.

### 3. 주식 소유현황

(기준일 : 2013년 12월 31일 )

(단위 : 주)

구분	주주명	소유주식수	지분율	비고
5% 이상 주주	Mahindra & Mahindra Ltd	99,964,502	72.85%	제3자배정에 따른 신주취득
	-	-	-	-
우리사주조합		711,866	0.52%	-

### 4. 소액주주현황

(기준일 : 2013년 12월 31일 )

(단위 : 주)

구분	주주		보유주식		비고
	주주수	비율	주식수	비율	
소액주주	40,925	99.98	37,253,678	27.14	-

### 5. 주식사무

정관상 신주인수권의 내용	<p>① 이 회사 주주는 신주발행에 있어서 주주가 소유한 주식수에 비례하여 신주의 배정을 받을 권리를 가진다.</p> <p>② 제①항의 규정에 불구하고 다음 각호의 경우에는 주주 외의 자에게 신주를 배정할 수 있다.</p> <p>1. 자본시장과 금융투자업에 관한 법률의 규정에 의하여 신주를 모집하거나 인수인에게 인수하게 하는 경우</p> <p>2. 자본시장과 금융투자업에 관한 법률의 규정에 의하여 이사회 의결로 일반공모증자 방식으로 신주를 발행하는 경우</p> <p>3. 자본시장과 금융투자업에 관한 법률의 규정에 의하여 우리사주조합원에게 신주를 우선 배정하는 경우</p> <p>4. 회사의 발행주식총수의 100분의 25를 초과하지 않는 범위 내에서 자금조달 또는 기술이나 노하우의 도입 등 경영상 필요로 회사와 긴밀하고 협업관계에 있는 사업을 영위하거나 회사의 경영에 기여 하는 제3자 또는 외국인투자촉진법에 따른 외국인투자가에게 발행하는 경우</p> <p>5. 자본시장과 금융투자업에 관한 법률의 규정에 의하여 주식예탁증서 (DR) 발행에 따라 신주를 발행하는 경우</p> <p>6. 상법의 규정에 의하여 주식매수선택권의 행사로 인하여 신주를 발행하는 경우</p> <p>7. 공익채권 및 회생담보권, 회생채권을 출자전환하여 신주를 발행하는 경우</p> <p>8. M&amp;A를 통한 재무구조 개선을 위하여 신주를 발행하는 경우</p> <p>9. 회사의 경영상 목적을 달성하기 위하여 회사의 발행주식총수의 100분의 2를 초과하지 않는 범위 내에서 우리사주조합에게 발행하는 경우</p> <p>③ 주주가 신주인수권을 포기 또는 상실하거나 신주배정에서 단주가 발생하는 경우에는 그 처리 방법은 이사회 의결로 정한다.</p> <p>④ 제②항에 따라 주주 외의 자에게 신주를 배정하는 경우 상법 제416조 제1호, 제2호, 제2호의2, 제3호 및 제4호에서 정하는 사항을 그</p>	<p>신주</p> <p>신주</p> <p>하거</p> <p>로</p> <p>조합</p> <p>자금</p> <p>긴밀하고 협</p> <p>하는 제3자 또는 외</p> <p>(DR)</p> <p>하는</p> <p>경우</p> <p>경우</p> <p>경우</p> <p>발생</p> <p>제</p> <p>납입기일</p>
---------------	---	--



	의 2주 전까지 주주에게 통지하거나 공고하여야 한다.		
결산일	12월 31일	정기주주총회	매년 3월중
주주명부폐쇄시기	매년 1월 1일부터 1월 10일까지		
주권의 종류	1, 5, 10, 50, 100, 500, 1,000, 10,000 주권 8 (종)		
명의개서대리인	한국예탁결제원		
주주의 특전	없음	공고게재신문	국민일보

※ 당사의 공고 방법은 회사의 인터넷홈페이지(<http://www.smotor.com>.)에 게재하고 다만 전산장애 또는 그밖의 부득이한 사유로 회사의 인터넷홈페이지에 공고할 수 없을 때에는 서울특별시 내에서 발행하는 일간 “국민일보”에 게재

## 6. 주가 및 주식거래실적

당사 주식의 최근 6개월간 주가 및 거래량은 다음과 같습니다

(단위 : 원, 주)

종류		2013년 12월	2013년 11월	2013년 10월	2013년 9월	2013년 8월	2013년 7월	
보통주	주가	최고	7,600	8,380	8,690	8,910	9,040	
		최저	6,690	7,400	8,330	8,350	8,340	8,470
		평균	7,043	7,763	8,456	8,669	8,695	8,771
	거래량	최고	280,653	697,125	470,317	752,682	1,411,681	764,325
		최저	69,741	75,548	122,250	141,057	170,270	135,082
		월간	2,751,882	4,532,493	3,997,105	5,156,774	8,023,697	7,312,750

## VIII. 임원 및 직원 등에 관한 사항

### 1. 임원 및 직원의 현황

#### (1) 임원 현황

(기준일 : 2014년 03월 31일 )

(단위 : 주)

성명	성별	출생년월	직위	등기임원 여부	상근 여부	담당 업무	주요경력	소유주식수		재직기간	임기 만료일
								보통주	우선주		
이유일	남	1943.07	대표이사	등기임원	상근	대표이사	연세대 경영대학원 수료 현대자동차 사장(해외부문) 현대산업개발 해외플랜트사업 사장 호텔아이파크 대표이사 부회장 쌍용자동차 공동관리인 겸 공동대표이사	0	0	2011.03.09 ~ 현재	2015.03.27
파완 쿠마 고엔카	남	1954.09	이사	등기임원	비상근	이사회 의장 사외이사후보 추천위원회 위원장	Cornell대 공학 박사 Mahindra & Mahindra 제품 개발 및 연구소 수석부사장 인도 자동차 제조협회 회장(현재) Mahindra & Mahindra Ltd. Executive Director (현재) Mahindra & Mahindra 자동차 및 농기구부문 사장(현재)	0	0	2011.03.09 ~ 현재	2015.03.27
라지브두베이	남	1954.03	이사	등기임원	비상근	사내이사	Yale School of Management 경영학 석사 President (Group HR, Corporate Services & After-Market)& Member of the group executive board. Mahindra & Mahindra Ltd.(현재) President, Employers' Federation of India (현재) National President, National Human Resource Development Network (현재)	0	0	2014.03.26 ~ 현재	2016.03.26
김기환	남	1932.02	사외이사	등기임원	비상근	감사위원	버클리 캘리포니아대 경제학 박사 상공부 차관 한국개발연구원(KDI) 방문 학자 (현재) 서울 금융 포럼 회장 (현재)	0	0	2011.03.14 ~현재	2016.03.26
서윤석	남	1955.01	사외이사	등기임원	비상근	감사위원장 사외이사후보 추천위원회 위원	텍사스 오스틴대 회계학 박사 포스코이사회 의장 한국이사회협회 회장 (현재) (주)엔씨소프트 사외이사 (현재) 이화여자대학교 경영대학 교수 (현재)	0	0	2011.03.14 ~현재	2016.03.26
도미닉 디아르코	남	1951.02	사외이사	등기임원	비상근	감사위원 사외이사후보 추천위원회 위원	켄트 주립대 재무 및 마케팅 졸업 President, South America and Executive Director of Ford in Canada and Mexico Cranbrook Educational Community CEO (현재)	0	0	2012.10.31~ 현재	2017.03.26
장대련	남	1956.09	사외이사	등기임원	비상근	감사위원	Harvard University 경영학 박사 연세대학교 경영대학 교수 (현재) 연세대학교 국제학대학원 원장 서울반도체(주) 사외이사 (현재)	0	0	2014.03.26 ~ 현재	2017.03.26

최종식	남	1950.11	부사장	미등기임원	상근	영업부문장	서울대 행정대학원 수료 현대자동차 부서장 중국화태자동차 그룹 부총재 영창악기 중국현지법인장	150	0	2010.01.01 ~ 현재	-
이재원	남	1953.01	부사장	미등기임원	상근	기술개발 부문장	부신대 경영학 석사 현대자동차 부서장 DYMOS SEAT 사업부문 부서장	150	0	2010.01.01 ~ 현재	-
와수대브 동배	남	1957.12	부사장	미등기임원	상근	CFO	ICWA 무역학 석사 (Institute of Cost and Works Accountants of India) M&M 자금&회계 담당 M&M 자동차 부문 최고 집행위원 M&M 자동차 부문 자금 & 회계 부서장	0	0	2013.07.08 ~ 현재	-
해광용	남	1957.08	전무	미등기임원	상근	생산본부장	아주대 기계공학 생산기술담당 생산본부장	188	0	2005.01.28 ~ 현재	-
신영식	남	1962.02	전무	미등기임원	상근	마케팅본부장	서울과학종합대학원 경영학 박사 ㈜아르고노티카 CEO ㈜LG 패션 상무 CJ 푸드빌 상무	150	0	2011.05.01 ~ 현재	-
박차규	남	1959.03	전무	미등기임원	상근	인력/관리본부장	Cornell대 노사관리 석사 포스코 노무팀장 및 인사팀장 한국화이자 노사담당 상무	150	0	2012.02.08 ~ 현재	-
원기희	남	1952.04	전무	미등기임원	상근	구매본부장	서울대 공업교육학 대우자동차 오스트리아 판매법인 대표 대우자동차 러시아 판매법인 대표	0	0	2012.05.07 ~ 현재	-
이수원	남	1960.02	전무	미등기임원	상근	차량개발센터장	한국과학기술원 항공공학 석사 차량개발실장 기술연구소장	150	0	2002.01.01 ~ 현재	-
송영환	남	1955.01	전무	미등기임원	상근	국내영업본부장	고려대 농업경제학 현대자동차 상용차공장 지원 실장, 생산실장 CT&T(주) 전기자동차제조사 국내영업본부장 (상무)	150	0	2011.05.11 ~ 현재	-
추승환	남	1961.10	상무	미등기임원	상근	기획실장	Baruch College, CUNY 경영학 학사/MBA 파라다이스 그룹 전략본부 본부장 (전무) 두산 메카텍 상무 (주)두산 식품BG 상무	0	0	2013.08.26 ~ 현재	-
위경복	남	1959.01	상무	미등기임원	상근	구매2담당	서울대 기계공학 엔진생산기술담당 장원공장담당	150	0	2005.01.28 ~ 현재	-
이명학	남	1955.09	상무	미등기임원	상근	디자인담당	국민대 공업디자인 석사 상품디자인팀 팀장 디자인(센터)실장	349	0	2005.01.28 ~ 현재	-
프리찰리다 라크쉬미 나라얀 라오	남	1968.02	상무	미등기임원	상근	상품기획담당	SP JAIN 경영대학원 석사 M&M PD 부장, PM 팀장 M&M PD 상품 기획, 전략담당	0	0	2011.04.18 ~ 현재	-
설동철	남	1961.01	상무	미등기임원	상근	해외영업본부장	경희대 경영학 기아자동차 독일법인장(이사대우) 기아자동차 서구팀장(이사대우) 위글로벌주식회사 대표이사	0	0	2013.10.07 ~ 현재	-

김현성	남	1960.04	상무	미등기임원	상근	국내영업 서비스담당	성균관대 기계학 시험센터 담당 품질본부장	150	0	2008.01.01 ~ 현재	-
류재환	남	1962.10	상무	미등기임원	상근	동부지역본부장	부산대 정치외교학 인사팀 팀장 노무담당	208	0	2008.01.01 ~ 현재	-
정용원	남	1965.10	상무	미등기임원	상근	경영관리담당	성균관대 경영학 경영회계담당 경영기획실장	150	0	2011.03.16 ~ 현재	-
송승기	남	1962.09	상무	미등기임원	상근	생산본부 생산1담당	인하대 금속공학 조립1팀장 생산1담당	150	0	2011.03.16 ~ 현재	-
홍성준	남	1955.12	상무보	미등기임원	상근	차량개발 시험담당	부산대 기계설계 엔진구동개발실장 차량개발시험실장	150	0	2005.01.28 ~ 현재	-
안홍수	남	1963.06	상무보	미등기임원	상근	서울강북지역본부	송실대 산업공학 서비스지원담당 서비스 담당	151	0	2009.12.17 ~ 현재	-
정우영	남	1960.12	상무보	미등기임원	상근	홍보담당	인천공업전문대 기계공학 대외협력팀장 홍보팀장	150	0	2011.03.16 ~ 현재	-
이상현	남	1962.04	상무보	미등기임원	상근	노무담당	성균관대 생산공학 석사 인사팀장 관리담당 겸 인사팀장	150	0	2011.03.16 ~ 현재	-
이종대	남	1964.08	상무보	미등기임원	상근	해외서비스담당	서울대 금속공학 해외서비스팀장 수출1팀장	150	0	2011.03.16 ~ 현재	-
이광섭	남	1959.02	상무보	미등기임원	상근	국내영업담당	대구공업전문대 공업경영 영업지원담당 충북지역본부장	150	0	2011.03.16 ~ 현재	-
민병두	남	1960.03	상무보	미등기임원	상근	엔진구동 개발담당	인하대 기계공학 엔진구동연구개발팀장 엔진구동개발실장	150	0	2011.03.16 ~ 현재	-
박경원	남	1963.12	상무보	미등기임원	상근	구매1담당	인하대 항공공학 구매지원담당 구매담당	150	0	2011.03.16 ~ 현재	-
정승환	남	1956.03	상무보	미등기임원	상근	IT담당	West Virginia 대 공학박사 삼성자동차 중앙연구소 CA응용기술팀 PDM 파트장 르노삼성차 R&D 본부 PDM 파일럿 이사	150	0	2012.02.16 ~ 현재	-
김명호	남	1962.10	상무보	미등기임원	상근	생산2담당	한양대 기계공학 조립4팀장	150	0	2013.03.01 ~ 현재	-
김동국	남	1962.10	상무보	미등기임원	상근	창원공장담당	울산대 기계공학 생산기술팀장 생기보전팀장	150	0	2013.03.01 ~ 현재	-
김진용	남	1959.07	상무보	미등기임원	상근	품질본부장	단국대 기계공학석사 C-V.L.T 장 대형 PM팀장	150	0	2013.03.01 ~ 현재	-
김인식	남	1960.12	상무보	미등기임원	상근	차량설계담당	부산대 기계설계공학 설계2실장 차량설계실장	150	0	2013.03.01 ~ 현재	-

이창국	남	1961.11	상무보	미등기임원	상근	경인지역본부	중앙대 건축 중부지역본부장 경인지역본부장	150	0	2013.03.01 ~ 현재	-
차종규	남	1957.11	상무보	미등기임원	상근	대외협력담당	연세대 행정학 홍보2팀장 대외협력팀장	150	0	2013.03.01 ~ 현재	-
말리카 비탈 람 다스 나이르	남	1954.12	상무보	미등기임원	상근	생신본부 근무	SBM Polytechnic대 공학사 M&M 프로젝트 부장, 新 프로젝트 담당 M&M 프로젝트담당 및 PE 담당	0	0	2011.04.18 ~ 현재	-
조이집 모이트라	남	1969.11	상무보	미등기임원	상근	수출담당	SP JAIN 경영대학원 석사 M&M(자동차) 영업 및 상품관리, 수출팀 부장 수출1팀장	0	0	2011.04.18 ~ 현재	-
순다라라잔	남	1971.02	상무보	미등기임원	상근	기획담당	C.Npolytechnic 대 기계공학 Institution of Engineers 석사 수료 Indian Institute of Management 수료 M&M 프로그램관리 PM 부장 M&M 전략관리실 부장	0	0	2013.08.01 ~ 현재	-
이상구	남	1963.04	상무보	미등기임원	상근	법무실	영남대 법학 법무팀장	150	0	2014.03.01 ~ 현재	-
나경열	남	1963.07	상무보	미등기임원	상근	서울강남지역본부장	전북대 회계 국내영업담당 충청지역본부장	150	0	2014.03.01 ~ 현재	-
박찬중	남	1962.12	상무보	미등기임원	상근	충청지역본부장	충남대 경영학 석사 부산경남지역본부장	150	0	2014.03.01 ~ 현재	-
장성호	남	1959.09	상무보	미등기임원	상근	생신기술담당	건국대 기계공학 기술지원TFT팀장 해외생신기술팀장	150	0	2014.03.01 ~ 현재	-
조종훈	남	2014.03	상무보	미등기임원	상근	생신기획담당	한양대 금속 생신혁신팀장 생신지원2팀장 물류기획팀장	150	0	2014.03.01 ~ 현재	-
허인구	남	1960.03	상무보	미등기임원	상근	조립3담당	동양공업전문대 기계 조립3팀장	150	0	2014.03.01 ~ 현재	-
박진수	남	1962.08	상무보	미등기임원	상근	재무담당	경희대 무역 원가관리팀장 사업전략팀장 자금팀장	150	0	2014.03.01 ~ 현재	-
이승진	남	1967.07	상무보	미등기임원	상근	관리담당	오산대 컴퓨터응용기계설계 총무팀장	150	0	2014.03.01 ~ 현재	-
김선경	남	1960.01	상무보	미등기임원	상근	전장연구개발 담당	중앙대 전자공학교육 전장설계팀장 전장연구개발실장	150	0	2014.03.01 ~ 현재	-
유정상	남	1962.10	상무보	미등기임원	상근	프로젝트관리 담당	인하대 화학공학 상품기획2팀 B-V.L.T 담당 중형/PT PM 팀장	150	0	2014.03.01 ~ 현재	-

# 해촉 임원

(기준일 : 2014년 3월 31일 )

(단위 : 주)

성명	성별	출생년월	직위	등기임원 여부	상근 여부	담당 업무	주요경력	소유주식수		재직기간	임기 만료일
								보통주	우선주		
딜립 순더람	남	1959년 10월	부사장	미등기임원	상근	경영지원본부장	Chartered Accountant, MBA Consultant at PWC Finance/Strategy/ M&A/General Management positions with United Technology Corporation (Otis Elevator& PrattWhitney)and ARVINMERJIOR	0	0	2011.03.16 ~ 2013.07.31	2013.07.31
최상진	남	1962년 11월	상무	미등기임원	상근	기획실장	한국항공대 경영학 기획홍보 담당 기획재무본부장	0	0	2008.01.01 ~ 2013.08.26	2013.08.26
임석호	남	1956년 08월	전무	미등기임원	상근	해외영업본부장	서울대 기계공학 수출지원담당/해외영업담당 해외영업본부장	0	0	2003.02.21 ~ 2013.09.30	2013.09.30
바렛 도쉬	남	1949.06	이사	등기임원	비상근	-	봄베이대 법학 석사, FCA, FCS 인도 봄베이 상공회의소 회장 Mahindra & Mahindra Financial Service Ltd. And Mahindra Intertrade Ltd. 회장 Mahindra & Mahindra Ltd. Executive Director (현재) Mahindra & Mahindra Group CFO (현재)	0	0	2011.03.09 ~ 2014.03.26	2014.03.26

## 임원 겸직 사항

(기준일 : 2014년 3월 31일 )

겸직임원		겸직회사		
성명	직위	회사명	직위	비고
파완 쿠마 고엔카	이사	Mahindra & Mahindra Limited	Executive Director / 자동차 및 농기계 부문 사장	-
라지브 두베이	이사	Mahindra & Mahindra Limited	President (Group HR, Corporate Services &After-Market) & Member of the group executive board	
서윤석	사외이사	(주)엔씨소프트	사외이사	-
도미닉 디마르코	사외이사	Cranbrook Educational Community	President	-
장대련	사외이사	(주)서울반도체	사외이사	
최종식	부사장	쌍용기차 유한공사	대표이사	-
정용원	상무	쌍용기차 유한공사	이사	-
이종대	상무보	Ssangyong European Parts Center BV	이사	-

## 2. 직원 현황

(기준일 : 2013년 12월 31일 )

(단위 : 백만원)

사업부문	성별	직원 수				평균 근속연수	연간급여 총액	1인평균 급여액	비고
		정규직	계약직	기 타	합 계				
사무직	남	1,492	5	-	1,497	15	97,693	65	-
사무직	여	96	11	-	107	7.9	5,054	47	-
기술직	남	3,180	-	-	3,180	18.6	211,768	67	-
기술직	여	5	-	-	5	22.8	328	66	-
합 계		4,773	16	0	4,789	17.2	314,843	66	-

※ 임원 42명 제외

※ 연간급여총액 및 1인 평균급여액은 1~12월 기준

## 2. 임원의 보수 등

### (1) 이사·감사 전체의 보수현황

#### 1) 주주총회 승인금액 (2013년 12월 31일 기준)

(단위 : 백만원)

구분	인원수	주주총회 승인금액	비고
등기이사	6	1,000	-

※ 2014년 3월 26일에 개최된 제52기 정기주주총회에서 사외이사 1명을 추가 선임하여 등기이사는 총 7명이며, 주주총회 승인금액은 1,000백만원입니다.

#### 2) 보수지급금액

(단위 : 백만원)

구분	인원수	보수총액	1인당 평균보수액	비고
등기이사	3	492	164	-
사외이사	3	129	43	-
감사위원회 위원 또는 감사	3	-	-	-
계	6	621	104	-

### (2)이사·감사의 개인별 보수현황

#### 1) 개인별 보수지급금액

(단위 : 백만원)

이름	직위	보수총액	보수총액에 포함되지 않는 보수
-	-	-	-
-	-	-	-

당사는 작성 기준일 현재 개인별 보수지급금액이 5억원 이상인 이사·감사가 없습니다.



## IX. 이해관계자와의 거래내용

### 1. 대주주와의 자산양수도 등

#### (1) 출자 및 출자지분 처분내역

당기 중 대주주 등 (계열회사 포함)에 대한 출자 및 출자지분의 처분내역은 다음과 같습니다.

(단위 : 백만원)

성명 (법인명)	관계	출자 및 출자지분 처분내역					비고
		출자지분의 종류	거래내역				
			기초	증가	감소	기말	
쌍용기차 유한공사	관계회사	지분법적용투자주식	1,289	4,049	-	5,338	-
Ssangyong European Parts Center BV	관계회사	지분법적용투자주식	836	-	-	1,619	-
쌍용(의정)기차배건제조 유한공사(*)	관계회사	지분법적용투자주식	1,619	-	-	-	-
합계			3,744	4,049	-	6,957	-

※ 상기금액은 취득원가금액임.

※ 당기 중 당사는 쌍용기차유한공사에 4,048,680 천원을 추가적으로 출자하였으며, 전기말까지 종속회사 였던 쌍용(의정)기차배건제조유한공사는 당기 중 11월에 청산되었습니다.

## X. 그 밖에 투자자 보호를 위하여 필요한 사항

### 1. 공시내용의 진행, 변경사항 및 주주총회 현황

#### (1) 주주총회 의사록 요약

주총일자	안 건	결 의 내 용
제52기 정기주주총회 (2014.3.26)	제1호 의안 : 제52기(2013년 1월 1일~2013년 12월 31일) 재무제표 및 연결재무제표 승인의 건	원안가결
	제2호 의안 : 이사 및 사외이사 선임의 건	원안가결
	제3호 의안 : 감사위원회 위원 선임의 건	원안가결
	제4호 의안 : 이사보수 한도 승인의 건	원안가결
제51기 정기주주총회 (2013.3.27)	제1호 의안 : 제51기(2012년) 재무제표 승인의 건	원안가결
	제2호 의안 : 정관 일부 변경의 건	원안가결
	제3호 의안 : 이사보수 한도 승인의 건	원안가결
임시주주총회 (2012.10.31)	제1호 의안: 사외이사 선임의 건	원안가결
	제2호 의안: 사외이사인 감사위원회 위원 선임의 건	원안가결
제50기 정기주주총회 (2012.3.28)	제1호 의안 : 제50기(2011년 1월 1일~2011년 12월 31일) 대차대조표, 손익계산서 및 결손금처리계산서(안) 승인의 건	원안가결
	제2호 의안 : 정관 일부 변경의 건	원안가결
	제3호 의안 : 이사 및 사외이사 선임의 건	원안가결
	제4호 의안 : 사외이사인 감사위원회 위원 선임의 건	원안가결
	제5호 의안 : 이사보수 한도 승인의 건	원안가결

### 2. 우발채무 등

#### (1) 중요한 소송사건

(단위 : 천원)

구분	사건의종류	소송금액	소 제기일	소송당사자	진행상황	향후 소송결과에 따라 회사의 영업, 재무, 경영 등에 미칠 영향
<b>&lt;연결실체가 원고인 사건&gt;</b>						
1	손해배상청구	(5,000,000)	2009-06-22	노동조합 외 78명, 정감득 외 61명	1심 33억 승소후, 2심 계류중(병합)	승소할 경우 손실금 회수 가능성 있음 (일반조항원,정감득 외 61 사건 병합)
2	손해배상청구	(10,000,000 )	2010-12-17	전국금속노동조합	1심 일부승소, 2심 계류 중	승소할 경우 손실금 회수 가능성 있음
<b>&lt;연결실체가 피고인 사건&gt;</b>						
3	조사확정재판이의	1,238,517	2009-11-09	에스케이건설	1심 승소, 2심 패소, 3심 계류중	승소 가능성 있으며, 패소시에도 현금 유출은 없 음
4	임금	12,785,493	2010-10-15	이성호 외 244	1심 패소(일부), 2심 계류중	1심 패소후 2심에서 승소할 가능성이 있으나, 패소시에는 임금 채무가 증가할 가능성이 있음
5	해고무효확인 등	3,020,015	2010-11-11	노석주 외150	1심 승소, 2심 패소, 3심 준비중	2심 패소후 3심에서 승소할 가능성이 있으나, 패소시에는 임금 지급의무를 부담할 가능성이 높음

6	임금	572,698	2013-12-30	이상식 외12	1심 계류중	패소할 경우 미지급 임금이 발생될 가능성이 높음.
---	----	---------	------------	---------	--------	-----------------------------

구분	소 송 내 용
<b>&lt;연결실체가 원고인 사건&gt;</b>	
1	2009년 불법파업에 대한 노동조합 외 190명, 일반조합원 283명을 상대로 상대로 배상청구 소제기(소 일부취하로 조합외 78명 소송 병합 진행중) 2009년 불법파업에 대한 정갑득의 61명(민노총간부등)을 상대로 배상청구 소 제기, 피고 쌍용자동차지부 외 139명에 대한 소 유지, 병합 심리하여 당사의 주장 가운데 36억을 인정함
2	2009년 불법파업 관련 손실금 회수를 위한 실질적으로 불법 파업을 지휘하고 주도한 금속노조를 상대로 손해배상 청구 소를 제기함.
<b>&lt;연결실체가 피고인 사건&gt;</b>	
3	제작물 공급계약 기성고에 대한 회생담보권으로 11,167 백만원 주장건이나 1심에서 회생채권으로 769 백만원(전체 기성고에서 기 시인한 10,397 백만원 제외)을 인정되었고, 항소심에서 회생담보권으로 8,865 백만원, 회생채권으로 2,301 백만원을 인정하여 당사 상고로 현재 대법원 계류중.
4	2009년 불법파업 합의 사항으로 무급휴직자중 244명이 합의 1년후인 2010.8.6 부터 복직시 까지 임금 상당액을 청구하는 소를 제기한 건인데, 재판부는 합의서 내용에 당사에 1년 후 복직 의의가 있다고 해석하고 휴업수당(평균임금의 70%가 통상임금보다 많으므로 통상임금 적용) 합계 12,785백만원을 지급하라는 판결함. 이에 대해 13.2.25 항소장 제출 상태
5	2009년 구조조정으로 정리해고된 노동조합들이 해고의 정당성을 결여하였다는 이유로 해고무효 및 임금 상당액을 청구하는 소송을 제기하였으나, 1심 승소 후 2심 패소하여 현재 3심 준비중
6	당사 노동조합이 상여금이 통상임금에 포함된다는 대법원 판결에 따라 근로자 대표자를 구성하여 통상임금 소를 제기함.

## (2) 그 밖의 우발채무 등

연결감사보고서 주석 18. 우발채무와 약정사항 참조

## 3. 제재현황등 그 밖의 사항

### (1) 제재현황

당기 말 기준 연결실체가 제재를 받은 사항은 아래와 같습니다.

일자	2013.11 (접수: 2013.12.04)
처벌 또는 조치 대상자	쌍용자동차
처벌 또는 조치내용	행정처분 : 과징금 10억원
근거법령 및 사유	- 대기환경 보전법 제46조, 48조2항 56조1항 제2호 대기환경보전법시행규칙 제67조 - 2008.6.5~2011.12.31 기간 동안 인증 받은 내용과 다른 EGR 밸브가 적용된 액티언스포츠 판매
처벌 또는 조치에 대한회사의 이행현황	과징금 납부(2013.12.16) / 행정소송 진행중 (법무실)
재발방지를 위한 회사의 대책	1) 배출가스관련부품 변경 신고 및 관리 방안개선 : EPC System에서 관리하는 Level의 품번으로 환경부 신고 품번 변경 신고 및 지속 관리 2) 설계 부서 법규 교육 실시(2013.11.29) : 법규 Mind 강화를 위한 주기적 교육 실시 예정

(2) 작성기준일 이후 발생한 주요사항

해당사항 없음

(3) 사모자금의 사용내역

(기준일 : 2013년 12월 31일 )

(단위 : 백만원)

구분	납입일	납입금액	자금사용 계획	실제 자금사용 현황	차이발생 사유 등
주권상장법인 사모증자 (출자전환)	2011.01.03	78	출자전환으로 채무와 상계	출자전환으로 채무와 상계	-
주권상장법인 사모증자	2011.02.09	427,095	회생담보권 및 회 생채권 변제	427,095 (회생담보권 및 회생채 권 변제)	-
주권상장법인 사모사채	2011.02.09	95,405	회생담보권 및 회생채권 변제 등	79,725 (회생담보권 및 회생채 권 변제 등)	-
주권상장법인 사모증자	2012.05.18	3,571	운영자금	3,571 (우리사주 지원금)	-
주권상장법인 사모증자	2012.08.14	347	운영자금	347 (우리사주 지원금)	-
주권상장법인 사모증자	2013.05.22	80,000	운영자금	16,751 (신주발행비 및 신제품개발비)	-

2011년 1월 3일 납입된 78백만원은 출자전환으로 채무와 상계됨에 따라 자금사용 현황 미기재

모사채 95,405백만원 중에서, 15,701백만원은 변제 유보 및 소송채무, 미확정 구상채무, 미확정 상  
거래채무 등의 사유로 인해 결산일 현재 미변제된 금액임

당사 M&A 우선협상대상자인 Mahindra & Mahindra Ltd.와 투자계약을 체결하고 그 인수 대금  
522,500백만원 중에서 81.74%인 427,095백만원은 신주인수대금으로, 18.26%인 95,405백만원  
은 회사채 인수대금으로 납입하고, 보통주 85,419,047주를 주당발행가액 5,000원(액면금액  
5,000원)에 인수함

동 인수대금으로 변제할 금액은 매각주간사 보수 1,752백만원과 2009.12.31 이후 당사가 변제한 회  
생담보권·회생채권의 원리금 23,002백만원을 제외한 나머지 497,746백만원을 변제재원으로 함

변제재원 497,746백만원 중에서 유보·질권설정 등의 사유로 미변제된 금액은 15,680 백만원이며  
, 482,066백만원은 신주인수대금 427,095백만원 전액과 회사채 인수대금 54,971백만원으로 각각 회  
생담보권 262,271백만원과 회생채권 219,795백만원을 변제하였음

당사 대주주인 M&M를 대상으로 실시한 제3자 배정 유상증자 80,000백만원이 납입되어 보통주  
14,545,455주를 주당발행가액 5,500원(액면금액 5,000원)으로 발행하였으며, 동 자금으로 각각 신  
주발행비 366백만원과 신제품개발비 16,385백만원 등 총 16,751백만원이 지급됨

#### (4) 녹색경영

평택공장은 저탄소녹색성장기본법에 의거 관리업체로 지정된 사업장으로서 매년 명세서 (온실가스 배출량 및 에너지 사용량) 작성 후 검증기관의 검증을 거쳐 관장 기관인 지식 경제부에 제출함.

1) 2013년도 온실가스 배출량 : 137,627 t CO<sub>2</sub>

2) 2013년도 에너지 사용량 : 2,741 TJ

## XI. 재무제표 등

### 1. 연결재무제표 (K-IFRS)

#### (1) 연결재무상태표

##### 연결 재무상태표

제 52 기      2013.12.31 현재  
제 51 기      2012.12.31 현재  
제 50 기      2011.12.31 현재

(단위 : 원)

	제 52 기	제 51 기	제 50 기
<b>자산</b>			
유동자산	906,393,544,516	711,272,836,388	651,243,420,690
현금및현금성자산	366,790,832,110	203,666,542,057	208,521,613,156
매출채권	190,215,388,980	187,456,978,460	135,575,399,803
미수금	29,273,645,690	19,768,348,704	25,158,694,979
기타수취채권	2,995,717,274	3,070,153,593	2,676,877,588
파생상품자산	28,984,560,000	21,503,503,411	193,310,337
재고자산	280,900,829,463	269,034,084,688	262,698,975,091
기타자산	7,232,570,999	6,773,225,475	16,418,549,736
비유동자산	1,211,231,941,690	1,139,217,532,448	1,142,323,566,070
장기금융상품	6,000,000	6,000,000	6,000,000
기타장기수취채권	36,570,295,107	30,178,703,028	37,607,389,403
장기매도가능금융자산	560,000,000	560,000,000	560,000,000
유형자산	1,084,153,627,334	1,051,401,750,992	1,038,957,045,497
무형자산	89,527,262,495	56,615,011,597	64,491,330,804
이연법인세자산	57,406,628	95,524,556	132,558,046
기타비유동자산	357,350,126	360,542,275	569,242,320
<b>자산총계</b>	<b>2,117,625,486,206</b>	<b>1,850,490,368,836</b>	<b>1,793,566,986,760</b>
<b>부채</b>			
유동부채	947,216,238,478	688,821,326,617	518,733,121,571
매입채무	456,011,417,762	380,259,502,972	264,418,716,453
미지급금	246,656,612,222	183,630,533,451	121,134,933,521
단기차입금	51,608,036,226	30,000,000,000	40,567,688,849
유동성사채	95,404,765,000		
기타지급채무	20,352,992,827	16,409,143,834	16,599,582,963
제품보증충당부채	48,780,981,608	46,214,860,515	47,093,611,178
유동성기타장기증업원급여부채	1,648,815,000	1,174,370,477	1,052,109,020
기타부채	26,752,617,833	31,132,915,368	27,866,479,587
비유동부채	286,211,383,338	361,006,325,975	368,771,228,700
사채		95,404,765,000	95,404,765,000

장기미지급금	20,223,465,051	37,977,621,905	2,142,277,225
기타장기부채		8,270,000	8,270,000
순확정급여부채	174,656,118,271	143,298,213,339	184,985,910,627
기타장기종업원급여부채	14,632,801,038	11,933,387,517	11,315,780,748
장기제품보증충당부채	76,698,998,978	72,384,068,214	74,914,225,100
부채총계	1,233,427,621,816	1,049,827,652,592	887,504,350,271
자본			
지배기업 소유주지분	884,197,864,390	800,662,716,244	906,062,636,489
자본금	686,100,480,000	613,373,205,000	609,809,205,000
기타불입자본	129,383,402,292	122,584,975,712	125,496,966,524
기타자본구성요소	27,519,841,086	19,862,240,078	1,093,151,752
이익잉여금(결손금)	41,194,141,012	44,842,295,454	169,663,313,213
비지배지분			
자본총계	884,197,864,390	800,662,716,244	906,062,636,489
부채와 자본총계	2,117,625,486,206	1,850,490,368,836	1,793,566,986,760

(2) 연결포괄손익계산서

연결 포괄손익계산서

제 52 기 2013.01.01 부터 2013.12.31 까지

제 51 기 2012.01.01 부터 2012.12.31 까지

제 50 기 2011.01.01 부터 2011.12.31 까지

(단위 : 원)

	제 52 기	제 51 기	제 50 기
매출액	3,484,870,545,733	2,874,145,561,493	2,787,680,195,473
제품매출액	3,053,604,697,122	2,484,697,431,298	2,401,405,524,526
상품매출액	409,756,801,172	363,780,415,585	364,789,296,513
기타매출액	22,233,460,161	26,305,193,226	22,220,166,876
매출할인	(724,412,722)	(637,478,616)	(734,792,442)
매출원가	2,981,952,738,640	2,529,546,750,665	2,463,751,592,154
제품매출원가	2,718,918,191,540	2,298,113,768,978	2,237,212,028,349
상품매출원가	248,140,761,198	216,060,698,678	215,925,443,204
기타매출원가	14,893,785,902	15,372,283,009	10,614,120,601
매출총이익	502,917,807,093	344,598,810,828	323,928,603,319
판매비와관리비	511,865,561,297	442,719,397,443	464,954,560,080
판매비	347,265,441,400	303,765,702,649	332,926,852,256
관리비	164,600,119,897	138,953,694,794	132,027,707,824
영업이익(손실)	(8,947,754,204)	(98,120,586,615)	(141,025,956,761)
영업외수익	46,018,555,966	43,779,057,963	47,992,189,434
영업외비용	60,932,284,996	63,090,680,708	60,329,233,892
금융수익	41,548,771,175	26,267,626,790	56,325,537,764
금융비용	19,736,906,359	14,715,414,687	15,459,369,173
법인세비용차감전순손실	(2,049,618,418)	(105,879,997,257)	(112,496,832,628)
법인세비용	348,172,693	46,822,687	305,596,443
당기순손실	(2,397,791,111)	(105,926,819,944)	(112,802,429,071)
지배기업 소유주지분	(2,397,791,111)	(105,926,819,944)	(112,802,429,071)
비지배지분			
기타포괄손실	6,407,237,677	(125,109,489)	(19,970,009,974)
1. 후속적으로 당기손익으로 재분류 되지 않는 항목	(1,250,363,331)	(18,894,197,815)	(20,513,864,298)
(1) 순확정급여부채의재측정요소	(1,250,363,331)	(18,894,197,815)	(20,513,864,298)
2. 후속적으로 당기손익으로 재분류 될 수 있는 항목	7,657,601,008	18,769,088,326	543,854,324
파생상품평가이익	7,833,930,000	18,806,439,663	193,310,337
해외사업환산이익	(176,328,992)	(37,351,337)	350,543,987
당기총포괄이익(손실)	4,009,446,566	(106,051,929,433)	(132,772,439,045)
지배기업 소유주지분	4,009,446,566	(106,051,929,433)	(132,772,439,045)



비지배지분			
주당손실			
기본 및 희석주당순손실	(18)	(866)	(1,003)

### (3) 연결자본변동표

#### 연결 자본변동표

제 52 기 2013.01.01 부터 2013.12.31 까지

제 51 기 2012.01.01 부터 2012.12.31 까지

제 50 기 2011.01.01 부터 2011.12.31 까지

(단위 : 원)

	자본										
	자본금	기타불입자본						기타자본구성요소	이익잉여금	비지배지 분	자본 합계
		주식발행초과금	감자이익	전환권대가	출자전환채무	자기주식	기타자본잉여금				
2011.01.01 (기초자본)	182,688,005,000	4,170,771,174	805,577,535,000	29,474,042,818	1,009,430,318			840,231,779,310	549,297,428	(411,720,390,960)	611,748,690,778
당기순손실										(112,802,429,071)	(112,802,429,071)
순확정급여부채의 재측정요소										(20,513,864,298)	(20,513,864,298)
유상증자	427,095,235,000										427,095,235,000
출자전환	25,965,000	51,956,909			(77,921,909)			(25,965,000)			
결손보전			(685,225,954,724)	(29,474,042,818)				(714,699,997,542)		714,699,997,542	
주식발행비용		(8,850,244)						(8,850,244)			(8,850,244)
자기주식취득											
파생상품평가이익									193,310,337		193,310,337
해외사업환산손익									350,543,987		350,543,987
기타											
2011.12.31 (기말자본)	609,809,205,000	4,213,877,839	120,351,580,276		931,508,409			125,496,966,524	1,093,151,752	169,663,313,213	906,062,636,489
2012.01.01 (기초자본)	609,809,205,000	4,213,877,839	120,351,580,276		931,508,409			125,496,966,524	1,093,151,752	169,663,313,213	906,062,636,489
당기순손실										(105,926,819,944)	(105,926,819,944)
순확정급여부채의 재측정요소										(18,894,197,815)	(18,894,197,815)
유상증자	3,564,000,000	353,517,000						353,517,000			3,917,517,000
출자전환											
결손보전											
주식발행비용		(21,638,600)						(21,638,600)			(21,638,600)
자기주식취득											
파생상품평가이익									18,806,439,663		18,806,439,663
해외사업환산손익									(37,351,337)		(37,351,337)
기타							(3,243,869,212)	(3,243,869,212)			(3,243,869,212)
2012.12.31 (기말자본)	613,373,205,000	4,545,756,239	120,351,580,276		931,508,409	(3,243,869,212)		122,584,975,712	19,862,240,078	44,842,295,454	800,662,716,244
2013.01.01 (기초자본)	613,373,205,000	4,545,756,239	120,351,580,276		931,508,409	(3,243,869,212)		122,584,975,712	19,862,240,078	44,842,295,454	800,662,716,244
당기순손실										(2,397,791,111)	(2,397,791,111)
순확정급여부채의 재측정요소										(1,250,363,331)	(1,250,363,331)
유상증자	72,727,275,000	7,272,727,500						7,272,727,500			80,000,002,500
출자전환											
결손보전											
주식발행비용		(365,770,920)						(365,770,920)			(365,770,920)
자기주식취득					(108,530,000)			(108,530,000)			(108,530,000)
파생상품평가이익									7,833,930,000		7,833,930,000
해외사업환산손익									(176,328,992)		(176,328,992)
기타											
2013.12.31 (기말자본)	686,100,480,000	11,452,712,819	120,351,580,276		931,508,409	(108,530,000)	(3,243,869,212)	129,383,402,292	27,519,841,086	41,194,141,012	884,197,864,390

(4) 연결현금흐름표

연결 현금흐름표

제 52 기 2013.01.01 부터 2013.12.31 까지

제 51 기 2012.01.01 부터 2012.12.31 까지

제 50 기 2011.01.01 부터 2011.12.31 까지

(단위 : 원)

	제 52 기	제 51 기	제 50 기
영업활동으로 인한 현금흐름	274,110,456,674	145,630,586,943	197,966,682,789
영업으로부터 창출된 현금	275,496,311,996	148,235,320,906	201,277,416,546
당기순손실	(2,397,791,111)	(105,926,819,944)	(112,802,429,071)
조정	203,678,679,643	198,354,556,682	126,443,410,685
순운전자본의 변동	74,215,423,464	55,807,584,168	187,636,434,932
이자의 수취	7,273,866,074	6,144,629,203	4,122,822,107
이자의 지급	(8,734,750,822)	(8,898,450,761)	(7,002,203,097)
배당금수입액	382,461,928	165,103,389	11,000,000
법인세부담액	(307,432,502)	(16,015,794)	(442,352,767)
투자활동으로 인한 현금흐름	(212,070,515,791)	(143,392,169,098)	(104,730,465,974)
투자활동으로 인한 현금유입액	2,845,926,691	4,206,102,551	11,028,781,063
기타수취채권의 감소	2,268,420,171	3,796,290,529	2,615,425,652
유형자산의 처분	540,245,278	395,841,935	7,189,689,776
기타자산의 감소	37,261,242	13,970,087	1,223,665,635
투자활동으로 인한 현금유출액	(214,916,442,482)	(147,598,271,649)	(115,759,247,037)
기타수취채권의 증가	4,970,361,508	2,445,000,000	870,000,000
유형자산의 취득	152,334,264,274	117,365,124,009	103,341,497,220
무형자산의 취득	57,611,816,700	27,788,147,640	8,327,999,817
기타자산의 취득			3,219,750,000
재무활동으로 인한 현금흐름	101,389,188,381	(6,671,810,449)	29,862,941,337
재무활동으로 인한 현금유입액	101,754,959,301	3,917,517,000	511,100,505,797
차입금의 증가	21,754,956,801		40,932,185,210
사채의 발행			95,404,765,000
유상증자	80,000,002,500	3,917,517,000	374,763,555,587
재무활동으로 인한 현금유출액	(365,770,920)	(10,589,327,449)	(481,237,564,460)
차입금의 상환		10,567,688,849	310,934,561,733
채무조정대상 채무 변제			170,294,152,483
주식발행비용	365,770,920	21,638,600	8,850,244
외화표시 현금및현금성자산의 환율변동효과	(304,839,211)	(421,678,495)	264,733,027
현금의 증가	163,124,290,053	(4,855,071,099)	123,363,891,179

기초의 현금	203,666,542,057	208,521,613,156	85,157,721,977
기말의 현금	366,790,832,110	203,666,542,057	208,521,613,156

## 2. 재무제표 (K-IFRS)

### (1) 재무상태표

#### 재무상태표

제 52 기            2013.12.31 현재

제 51 기            2012.12.31 현재

제 50 기            2011.12.31 현재

(단위 : 원)

	제 52 기	제 51 기	제 50 기
자산			
유동자산	906,980,424,254	713,916,513,226	653,681,356,344
현금및현금성자산	359,712,081,518	197,769,855,089	202,509,809,533
매출채권	199,574,555,618	196,102,125,784	143,466,529,010
미수금	31,504,236,831	24,386,730,597	29,837,362,360
기타수취채권	2,988,666,629	3,041,555,511	2,639,862,005
파생상품자산	28,984,560,000	21,503,503,411	193,310,337
재고자산	277,070,948,294	264,373,355,124	258,859,471,111
기타자산	7,145,375,364	6,739,387,710	16,175,011,988
비유동자산	1,216,832,376,722	1,143,700,809,585	1,146,008,439,431
장기금융상품	6,000,000	6,000,000	6,000,000
기타장기수취채권	36,564,470,067	30,171,904,980	37,593,793,093
장기매도가능금융자산	560,000,000	560,000,000	560,000,000
유형자산	1,084,035,359,223	1,051,358,996,391	1,038,426,146,143
무형자산	89,480,141,154	56,523,357,411	64,396,704,147
종속기업투자주식	5,829,056,152	4,720,008,528	4,456,553,728
기타비유동자산	357,350,126	360,542,275	569,242,320
자산총계	2,123,812,800,976	1,857,617,322,811	1,799,689,795,775
부채			
유동부채	947,557,892,016	688,898,694,721	517,701,065,204
매입채무	455,995,938,218	380,244,209,538	264,594,195,664
미지급금	247,048,241,772	183,758,014,081	119,927,397,943
단기차입금	51,608,036,226	30,000,000,000	40,567,688,849
유동성사채	95,404,765,000		
기타지급채무	20,352,992,827	16,409,143,834	16,599,582,963
제품보증충당부채	48,780,981,608	46,214,860,515	47,093,611,178
유동성기타장기종업원급여부채	1,648,815,000	1,174,370,477	1,052,109,020
기타부채	26,718,121,365	31,098,096,276	27,866,479,587
비유동부채	286,211,383,338	361,006,325,975	368,771,228,700
사채		95,404,765,000	95,404,765,000
장기미지급금	20,223,465,051	37,977,621,905	2,142,277,225
기타장기부채		8,270,000	8,270,000

순확정급여부채	174,656,118,271	143,298,213,339	184,985,910,627
기타장기종업원급여채무	14,632,801,038	11,933,387,517	11,315,780,748
장기제품보증충당부채	76,698,998,978	72,384,068,214	74,914,225,100
부채총계	1,233,769,275,354	1,049,905,020,696	886,472,293,904
자본			
자본금	686,100,480,000	613,373,205,000	609,809,205,000
기타불입자본	129,383,402,292	122,584,975,712	125,496,966,524
기타자본구성요소	26,833,680,000	18,999,750,000	193,310,337
이익잉여금(결손금)	47,725,963,330	52,754,371,403	177,718,020,010
자본총계	890,043,525,622	807,712,302,115	913,217,501,871
부채와 자본총계	2,123,812,800,976	1,857,617,322,811	1,799,689,795,775

(2) 포괄손익계산서

포괄손익계산서

제 52 기 2013.01.01 부터 2013.12.31 까지

제 51 기 2012.01.01 부터 2012.12.31 까지

제 50 기 2011.01.01 부터 2011.12.31 까지

(단위 : 원)

	제 52 기	제 51 기	제 50 기
매출액	3,475,185,982,885	2,863,805,546,545	2,773,120,072,588
제품매출액	3,053,604,697,122	2,484,697,431,298	2,401,405,524,526
상품매출액	403,879,482,807	355,914,321,505	355,535,159,906
기타매출액	18,426,215,678	23,831,272,358	16,914,180,598
매출할인	(724,412,722)	(637,478,616)	(734,792,442)
매출원가	2,980,409,594,835	2,526,439,712,805	2,456,694,947,045
제품매출원가	2,718,918,191,540	2,298,113,768,978	2,237,212,028,349
상품매출원가	246,606,056,656	212,984,897,916	210,487,030,742
기타매출원가	14,885,346,639	15,341,045,911	8,995,887,954
매출총이익	494,776,388,050	337,365,833,740	316,425,125,543
판매비와관리비	505,389,333,205	436,438,125,514	457,663,965,234
판매비	345,473,214,381	301,793,585,402	331,624,294,904
관리비	159,916,118,824	134,644,540,112	126,039,670,330
영업이익(손실)	(10,612,945,155)	(99,072,291,774)	(141,238,839,691)
영업외수익	45,925,200,562	44,266,370,760	48,909,661,583
영업외비용	61,686,539,781	62,808,136,368	60,996,380,514
금융수익	42,211,867,172	26,244,582,287	56,307,533,716
금융비용	19,615,627,540	14,699,975,697	15,420,789,142
법인세비용차감전순손실	(3,778,044,742)	(106,069,450,792)	(112,438,814,048)
법인세비용			
당기순손실	(3,778,044,742)	(106,069,450,792)	(112,438,814,048)
기타포괄손실	6,583,566,669	(87,758,152)	(20,320,553,961)
1. 후속적으로 당기손익으로 재분류 되지 않는 항목	(1,250,363,331)	(18,894,197,815)	(20,513,864,298)
(1) 순확정급여부채의 재측정요소	(1,250,363,331)	(18,894,197,815)	(20,513,864,298)
2. 후속적으로 당기손익으로 재분류 될 수 있는 항목	7,833,930,000	18,806,439,663	193,310,337
파생상품평가이익	7,833,930,000	18,806,439,663	193,310,337
당기총포괄이익(손실)	2,805,521,927	(106,157,208,944)	(132,759,368,009)
주당손실			
기본 및 희석주당순손실	(29)	(867)	(1,000)

### (3) 자본변동표

#### 자본변동표

제 52 기 2013.01.01 부터 2013.12.31 까지

제 51 기 2012.01.01 부터 2012.12.31 까지

제 50 기 2011.01.01 부터 2011.12.31 까지

(단위 : 원)

	자본									
	자본금	기타불입자본						기타자본구성요소	이익잉여금	자본 합계
		주식발행초과금	감자차익	전환권대기	출자전환채무	자기주식	기타자본잉여금			
2011.01.01 (기초자본)	182,688,005,000	4,170,771,174	805,577,535,000	29,474,042,818	1,009,430,318			840,231,779,310	(404,029,299,186)	618,890,485,124
당기손실									(112,438,814,048)	(112,438,814,048)
순확정급여부채의 재측정요소									(20,513,864,298)	(20,513,864,298)
유상증자	427,095,235,000									427,095,235,000
출자전환	25,965,000	51,956,909			(77,921,909)			(25,965,000)		
결손보전			(685,225,954,724)	(29,474,042,818)				(714,699,997,542)	714,699,997,542	
주식발행비용		(8,850,244)						(8,850,244)		(8,850,244)
자기주식의 취득										
파생상품평가이익									193,310,337	193,310,337
기타										
2011.12.31 (기말자본)	609,809,205,000	4,213,877,839	120,351,580,276		931,508,409			125,496,966,524	193,310,337	177,718,020,010
2012.01.01 (기초자본)	609,809,205,000	4,213,877,839	120,351,580,276		931,508,409			125,496,966,524	193,310,337	177,718,020,010
당기손실									(106,069,450,792)	(106,069,450,792)
순확정급여부채의 재측정요소									(18,894,197,815)	(18,894,197,815)
유상증자	3,564,000,000	353,517,000						353,517,000		3,917,517,000
출자전환										
결손보전										
주식발행비용		(21,638,600)						(21,638,600)		(21,638,600)
자기주식의 취득										
파생상품평가이익									18,806,439,663	18,806,439,663
기타								(3,243,869,212)	(3,243,869,212)	(3,243,869,212)
2012.12.31 (기말자본)	613,373,205,000	4,545,756,239	120,351,580,276		931,508,409			(3,243,869,212)	122,584,975,712	18,999,750,000
2013.01.01 (기초자본)	613,373,205,000	4,545,756,239	120,351,580,276		931,508,409			(3,243,869,212)	122,584,975,712	18,999,750,000
당기손실									(3,778,044,742)	(3,778,044,742)
순확정급여부채의 재측정요소									(1,250,363,331)	(1,250,363,331)
유상증자	72,727,275,000	7,272,727,500						7,272,727,500		80,000,002,500
출자전환										
결손보전										
주식발행비용		(365,770,920)						(365,770,920)		(365,770,920)
자기주식의 취득						(108,530,000)		(108,530,000)		(108,530,000)
파생상품평가이익									7,833,930,000	7,833,930,000
기타										
2013.12.31 (기말자본)	686,100,480,000	11,452,712,819	120,351,580,276		931,508,409	(108,530,000)		(3,243,869,212)	129,383,402,292	26,833,680,000



(4) 현금흐름표

현금흐름표

제 52 기 2013.01.01 부터 2013.12.31 까지

제 51 기 2012.01.01 부터 2012.12.31 까지

제 50 기 2011.01.01 부터 2011.12.31 까지

(단위 : 원)

	제 52 기	제 51 기	제 50 기
영업활동으로 인한 현금흐름	275,127,956,495	145,728,653,624	197,485,277,317
영업으로부터 창출된 현금	275,499,439,133	148,324,543,273	200,354,940,245
당기순손실	(3,778,044,742)	(106,069,450,792)	(112,438,814,048)
조정	203,175,971,562	197,913,326,174	125,991,126,629
순운전자본의 변동	76,101,512,313	56,480,667,891	186,802,627,664
이자의 수취	7,249,544,154	6,125,722,104	4,104,818,059
이자의 지급	(8,721,307,194)	(8,886,715,142)	(6,985,480,987)
배당금수입액	1,100,280,402	165,103,389	11,000,000
투자활동으로 인한 현금흐름	(214,309,661,055)	(143,726,911,343)	(105,394,962,417)
투자활동으로 인한 현금유입액	4,560,748,884	4,061,071,972	11,028,781,063
기타수취채권의 감소	2,268,420,171	3,796,290,529	2,615,425,652
유형자산의 처분	495,195,224	250,811,356	7,189,689,776
종속기업주식의 처분	1,759,872,247		
기타자산의 감소	37,261,242	13,970,087	1,223,665,635
투자활동으로 인한 현금유출액	(218,870,409,939)	(147,787,983,315)	(116,423,743,480)
기타수취채권의 증가	4,970,361,508	2,445,000,000	870,000,000
유형자산의 취득	152,239,551,757	117,338,547,998	103,310,357,875
무형자산의 취득	57,611,816,700	27,740,980,517	8,233,373,160
종속기업주식의 취득	4,048,679,974	263,454,800	
기타자산의 증가			4,010,012,445
재무활동으로 인한 현금흐름	101,389,188,381	(6,671,810,449)	29,862,941,337
재무활동으로 인한 현금유입액	101,754,959,301	3,917,517,000	511,100,505,797
차입금의 증가	21,754,956,801		40,932,185,210
사채의 발행			95,404,765,000
유상증자	80,000,002,500	3,917,517,000	374,763,555,587
재무활동으로 인한 현금유출액	(365,770,920)	(10,589,327,449)	(481,237,564,460)
차입금의 상환		10,567,688,849	310,934,561,733
채무조정대상 채무 변제			170,294,152,483
주식발행비용	365,770,920	21,638,600	8,850,244
외화표시 현금및현금성자산의 환율변동효과	(265,257,392)	(69,886,276)	(9,611,695)
현금의 증가	161,942,226,429	(4,739,954,444)	121,943,644,542
기초의 현금	197,769,855,089	202,509,809,533	80,566,164,991
기말의 현금	359,712,081,518	197,769,855,089	202,509,809,533

### 3. 재무제표에 대한 주석

감사인의 감사보고서상의 재무제표에 대한 주석과 동일함.

### 4. 대손충당금 설정현황 (연결기준)

#### (1) 계정과목별 대손충당금 설정내용

(단위 : 백만원 ,%)

구분	계정과목	채권금액	대손충당금	대손충당금 설정률
제52기	매출채권	190,424	209	0.1
	단기대여금	1,815	-	0.0
	미수금	29,765	491	1.6
	미수수익	1,173	-	0.0
	단기보증금	7	-	0.0
	선급금	2,041	1	0.1
	장기대여금	14,659	-	0.0
	장기미수금	148	44	30.0
	장기성매출채권	-	-	0.0
	보증금	22,005	197	0.9
	계	262,038	942	0.4
제51기	매출채권	188,519	1,062	0.6
	단기대여금	2,249	-	0.0
	미수금	20,734	966	4.7
	미수수익	778	-	0.0
	선급금	3,345	12	0.4
	장기대여금	11,524	-	0.0
	장기미수금	147	44	29.9
	장기성매출채권	-	-	0.0
	보증금	18,721	126	0.7
	계	246,017	2,210	0.9
제50기	매출채권	136,768	1,193	0.9
	단기대여금	2,312	1	0.0
	미수금	27,178	2,020	7.4
	미수수익	314	-	0.0
	선급금	13,010	73	0.6
	장기대여금	12,812	6	0.0
	장기성매출채권	-	-	0.0
	보증금	25,413	398	1.6
	계	217,807	3,691	1.7

(2) 대손충당금 변동현황

(단위:백만원)

구분	제 52 기	제 51 기	제 50 기
1. 기초 대손충당금 잔액합계	2,210	3,691	5,237
2. 순대손처리액(①-②±③)	463	714	4
① 대손처리액(상각채권액)	463	714	4
② 상각채권회수액	0	0	0
③ 기타증감액	0	0	0
3. 대손상각비 계상(환입)액	-805	-767	-1,542
4. 기말 대손충당금 잔액합계	942	2,210	3,691

(3) 매출채권관련 대손충당금 설정방침

대손충당금 설정방법은 개별분석을 통해 산출하고, 개별분석에 해당되지 않는 채권은 과거의 대손경험율로 산출하여 합한 금액을 대손충당금으로 설정하고 있습니다.

※ 각각의 설정 개요는 다음과 같습니다.

1) 개별분석

사고채권(부도, 청산, 파산, 법정관리, 화의, 실종, 완전자본잠식 등)등에 대하여는 개별분석을 통하여 채권별 회수가능성을 검토하여 대손충당금을 100% 설정

2) 과거의 대손경험율

개별분석에 해당되지 않는 채권에 대해서는 과거 3년간 발생한 평균대손율을 당해 연도말 현재 재의 채권잔액에 적용하여 대손충당금을 설정하며, 과거 3년간의 평균대손율은 당해연도 직전 3년 평균 채권잔액에 대한 직전 3개연도의 실제 대손 발생액을 근거로 대손경험율 산정.

(4) 당해 사업연도말 현재 경과기간별 매출채권 잔액 현황

1) 매출채권

(단위 : 백만원 ,%)

구분		6개월 이하	6개월 초과1년 이하	1년 초과 3년 이하	3년 초과	합계
매출채권	일반	189,900	-	-	-	189,900
	특수관계자	524	-	-	-	524
계		190,424	-	-	-	190,424
구성비율		100.0%	0.0%	0.0%	0.0%	100.0%

2) 미수금

(단위 : 백만원 ,%)

구분		6개월 이하	6월 초과 1년 이하	1년 초과 3년 이하	3년 초과	계
미수금	일반	28,577	2	94	388	29,061

	특수관계자	604	100	-	-	704
	계	29,181	102	94	388	29,765
	구성비율	98.0%	0.3%	0.3%	1.3%	100.0%

5. 재고자산 현황 등

(1) 재고자산의 사업부문별 보유현황

(단위 : 백만원)

사업부문	계정과목	제 52 기	제 51 기	제 50 기	비고
자동차 제조업	상품	55,681	54,771	49,253	-
	제품	47,989	30,881	38,195	-
	재공품	24,764	21,359	26,500	-
	원재료	65,753	86,914	66,719	-
	부재료	511	6,283	7,254	-
	저장품	4,233	4,641	4,607	-
	미착자재	81,970	64,185	70,171	-
	합 계	280,901	269,034	262,699	-
총자산대비 재고자산 구성비율(%) [재고자산합계÷기말자산총계×100]		13.3%	14.5%	14.7%	-
재고자산회전율(회수) [연환산 매출원가÷{(기초재고+기말재고)÷2}]		10.8	9.5	10.2	-

(2) 재고자산의 실사내용

1) 실사일자

연결실체는 제52기 결산과 관련하여 2013년 12월 31일 공장가동 종료 시를 기준으로 2014년 1월 12일 제품, 재공품, 상품, 자재에 대해 외부감사인 입회하에 실시하였습니다. 한편, 당사는 기준 일에서 실사일간의 기간 동안 입,불출 내역을 계산하여 재고실사를 하였습니다.

2) 재고실사시 독립적인 전문가 또는 전문기관, 감사인 등의 참여 및 입회여부

연결실체는 동일자 재고실사시에는 2013년 사업년도 재무제표의 외부감사인인 안진회계법인 소속 공인회계사의 입회하에 실시하였습니다.

3) 장기체화재고 등의 현황

연결실체는 동 일자 실사과정에서 파악된 장기체화자산(불용 및 불량자산)은 없습니다.  
(재고자산 현황은 연결 감사보고서 내 주석 8. 재고자산을 참고하시기 바랍니다.)

4) 기타사항

상기 재고자산과 관련하여 담보로 제공된 자산은 없으며, 타처보관재고는 아래와 같습니다.

- 영업소 전시차 : 641대
- Coil센터 보관재고 : 209 ton

6. 채무증권 발행실적 등

당기말 기준 연결실체의 채무증권 발행실적 및 그 세부사항은 다음과 같습니다.

채무증권 발행실적

(기준일 : 2013년 12월 31일 )

(단위 : 백만원, %)

발행회사	증권종류	발행방법	발행일자	권면 총액	이자율	평가등급 (평가기관)	만기일	상환 여부	주관회사
쌍용자동차	회사채	사모	2011.02.09	95,405	7.00%	-	2014.02.09	미상환	-
합 계	-	-	-	95,405	7.00%	-	-	-	-

기업어음증권 미상환 잔액

(기준일 : 2013년 12월 31일 )

(단위 : 백만원)

잔여만기		10일 이하	10일초과 30일이하	30일초과 90일이하	90일초과 180일이하	180일초과 1년이하	1년초과 2년이하	2년초과 3년이하	3년 초과	합 계
미상환 잔액	공모	-	-	-	-	-	-	-	-	-
	사모	-	-	-	-	-	-	-	-	-
	합계	-	-	-	-	-	-	-	-	-

전자단기사채 미상환 잔액

(기준일 : 2013년 12월 31일 )

(단위 : 백만원)

잔여만기		10일 이하	10일초과 30일이하	30일초과 90일이하	90일초과 180일이하	180일초과 1년이하	합 계	발행 한도	잔여 한도
미상환 잔액	공모	-	-	-	-	-	-	-	-
	사모	-	-	-	-	-	-	-	-
	합계	-	-	-	-	-	-	-	-

### 회사채 미상환 잔액

(기준일 : 2013년 12월 31일 )

(단위 : 백만원)

잔여만기		1년 이하	1년초과 2년이하	2년초과 3년이하	3년초과 4년이하	4년초과 5년이하	5년초과 10년이하	10년초과	합 계
미상환 잔액	공모	-	-	-	-	-	-	-	-
	사모	95,405	-	-	-	-	-	-	95,405
	합계	95,405	-	-	-	-	-	-	95,405

### 신종자본증권 미상환 잔액

(기준일 : 2013년 12월 31일 )

(단위 : 백만원)

잔여만기		1년 이하	1년초과 5년이하	5년초과 10년이하	10년초과 15년이하	15년초과 20년이하	20년초과 30년이하	30년초과	합 계
미상환 잔액	공모	-	-	-	-	-	-	-	-
	사모	-	-	-	-	-	-	-	-
	합계	-	-	-	-	-	-	-	-

### 조건부자본증권 미상환 잔액

(기준일 : 2013년 12월 31일 )

(단위 : 백만원)

잔여만기		1년 이하	1년초과 2년이하	2년초과 3년이하	3년초과 4년이하	4년초과 5년이하	5년초과 10년이하	10년초과 20년이하	20년초과 30년이하	30년초과	합 계
미상환 잔액	공모	-	-	-	-	-	-	-	-	-	-
	사모	-	-	-	-	-	-	-	-	-	-
	합계	-	-	-	-	-	-	-	-	-	-

## XII. 부속명세서

### 1. 금융상품의 공정가치와 평가방법

#### (1) 평가방법

연결감사보고서 주석 2. 연결재무제표 작성기준 및 중요한 회계정책 참조

#### (2) 연결실체의 금융자산과 부채의 장부금액과 공정가치

연결감사보고서 주석 33. 금융상품 P81~88 참조

### 2. 유형자산 재평가

연결실체는 당기에 유형자산 재평가를 실시하지 않았습니다.



## 【 전문가의 확인 】

### 1. 전문가의 확인

해당사항 없음

### 2. 전문가와의 이해관계

해당사항 없음