

## 목 차

- 시트벨트 및 에어백 .....8-2
- 시트벨트 .....8-4
- 3점식 시트벨트 착용법 .....8-5
- 2점식 시트벨트 착용법(리어 가운데 시트) .....8-6
- 어린이용 보조시트 .....8-7
- 시트벨트 관련 경고사항 ..... 8-12
- 에어백 장치..... 8-14
- 에어백 미작동 조건 ..... 8-18
- 에어백 관련 경고사항..... 8-22

# 8

## 시트벨트 및 에어백

0단원

1단원

2단원

3단원

4단원

5단원

6단원

7단원

8단원

9단원

10단원

11단원

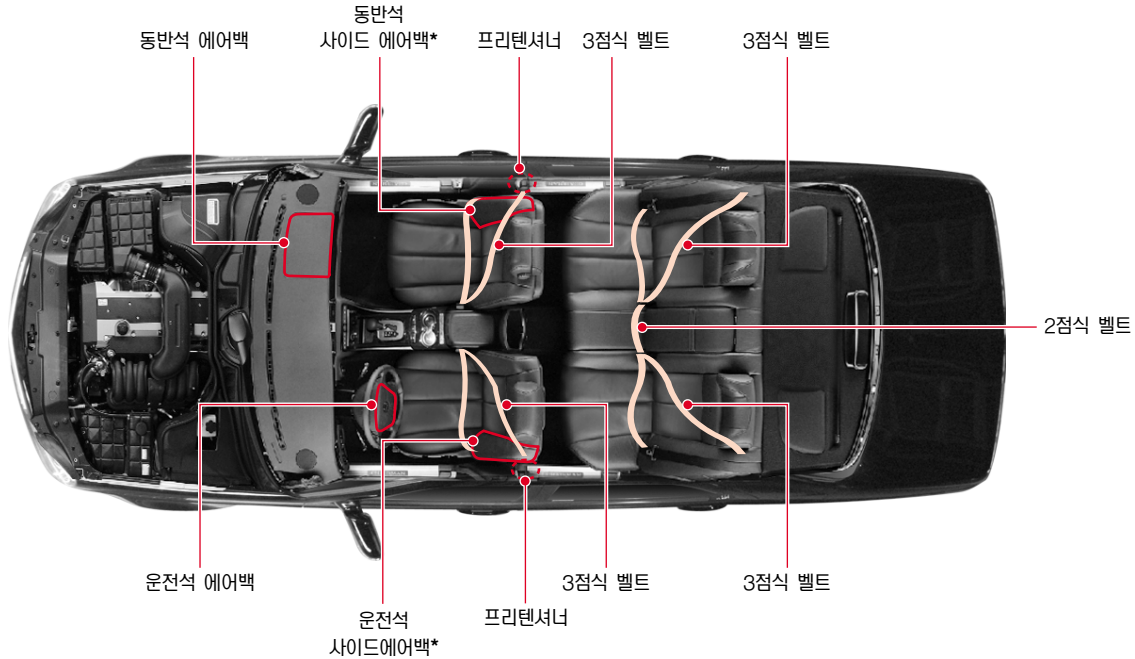
12단원

13단원

14단원

# 시트벨트 및 에어백

시트벨트는 사고발생시 승차자를 보호해 주거나 상상을 방지 또는 감소시켜주는 가장 기본적인 안전장치입니다.  
차량 승차시에는 반드시 시트벨트를 착용하십시오.



## 안전장치:

- 에어백\*
- 어린이 또는 유아용 보조시트
- 시트벨트
- 시트벨트 프리텐셔너

각 장치들은 서로의 기능을 보완하면서 사고시 승차자를 보호해 줍니다.

## 시트벨트 착용에 대해서

출발 전에 전원이 시트벨트를 착용해 주십시오.

시트벨트를 정확하게 착용하지 않을 경우에는 시트벨트가 그 기능을 발휘할 수 없을 뿐만 아니라, 시트벨트로 인해 상해를 입을 수도 있습니다. 또한 에어백은 시트벨트를 정확히 착용하였을 경우에만 충분한 안전기능을 발휘합니다. 시트벨트를 착용하지 않거나 부정확하게 착용한 상태에서 에어백이 작동하면 오히려 에어백 작동에 의해 부상을 입을 수 있습니다.



### 경고

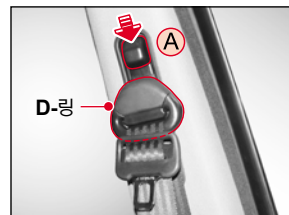
- 차량 출발하기 전에는 탑승자 전원이 시트벨트를 착용해야 합니다. 착용하지 않으면 만일의 사고나 급제동시 생명이 위태로운 큰 사고로 이어질 수 있습니다.
- 시트벨트는 1인용이므로 벨트 하나로 2인 이상이 착용하지 마십시오.
- 안전장치에 대한 부적절한 작업은 장치의 작동에 악영향을 미치거나 작동을 방해합니다.
- 안전장치에 대한 정비 작업은 필수 전문 기술과 지식, 그리고 특수 공구를 보유한 당사 지정 정비사업장에서 실시하시기 바랍니다.
- 유아/어린이는 에어백이 장착된 프론트 시트에 착석시키지 말고 뒷좌석 좌측 또는 우측에 어린이 전용 보조시트를 장착한 후 착석시키십시오.

# 시트벨트

## 운전석 및 동반석 시트벨트

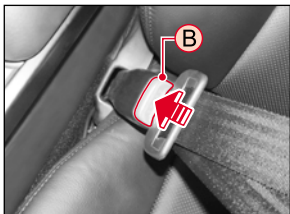


### 벨트 높낮이 조정



- 시트벨트의 어깨고정 부위 높이를 높이려면 D-링을 올리십시오.
- 높이를 낮추려면 버튼(A)을 누르면서 D-링을 아래로 내리십시오.

### 버클과 벨트 래치 결합/분리



- 시트벨트를 착용할 때에는 벨트 래치를 “딸깍” 소리가 나도록 버클에 끼우십시오.
- 시트벨트를 풀려면 버튼(B)을 눌러 버클과 래치를 분리하십시오.



경고

- 시트벨트의 높이 조절은 주행 전에 실시하십시오.
- 어깨 벨트가 목 부위를 가로지르지 않도록 적절한 높이로 조절하십시오.

## 3점식 시트벨트 착용법



1. 시트벨트의 고정 래치를 잡고 시트벨트를 천천히 버클쪽으로 당깁니다. 당길 때 벨트가 고정되어 움직이지 않으면 조금 늦추었다가 천천히 당기십시오.



2. 어깨 벨트는 가슴 부위를 지나고 아래쪽 벨트는 골반 부위를 지나도록 하여 래치를 “딸깍” 소리가 나도록 버클에 끼우십시오.
3. 벨트의 높이가 맞지 않으면 높낮이를 조정하십시오.



4. 버클과 래치가 완전하게 결합되었는지 당겨서 확인하면서 가슴 부위 벨트를 당겨 골반 부분과 가슴 부분의 벨트가 늘어지지 않도록 하십시오.
5. 시트벨트를 풀려면 버클의 적색 버튼을 누르십시오.



경우에 따라 시트벨트를 강하게 당겨야 벨트가 인출될 수도 있습니다.



**주의** 시트를 세우고 시트에 깊숙히 앉아 등을 편 상태에서 시트벨트를 착용하여 주십시오.



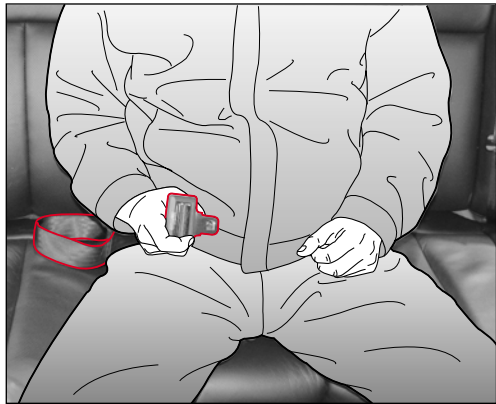
**경고** 시트벨트가 꼬이지 않도록 착용하십시오.



**경고**

- 시트벨트를 높게 매거나 헐겁게 매면 충돌 및 사고시 시트벨트 아래로 미끄러져 상해를 입을 수 있습니다. 시트벨트를 가능한 엉덩이 쪽으로 낮게 매십시오. 복부에 착용하면 충격이 가해져 상해를 입을 수 있습니다.
- 벨트가 목부위를 지나면 사고시에 벨트에 의해 큰부상을 당할 수 있습니다. 어깨 벨트는 반드시 가슴 부위를 지나도록 조정하십시오.

## 2점식 시트벨트 착용법(리어 가운데 시트)

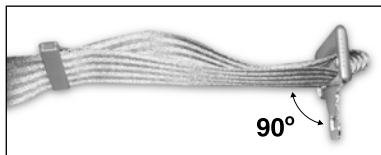


1. 랫치를 꺼내 골반에 정확히 착용할 수 있는 정도로 벨트의 길이를 조정하십시오.

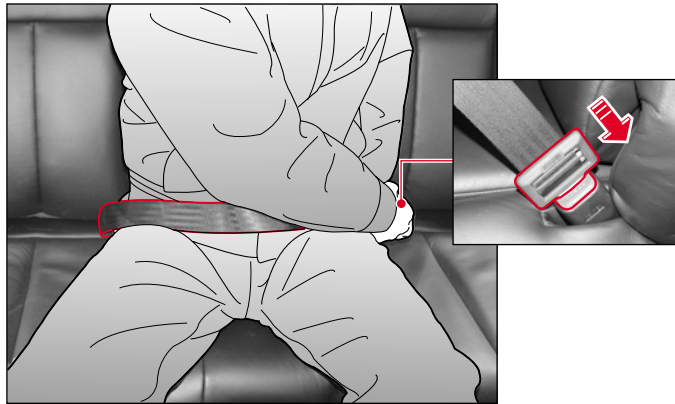


**경고**

2점식 시트벨트는 골반을 가로지르도록 착용하십시오. 그렇게 아닐 경우, 복부에 큰 충격이 가해져 장파열 등의 심각한 부상을 입을 수 있습니다.



랫치 플레이트를 수직으로 세워 허리 벨트의 길이를 조절하십시오.



2. 벨트가 골반을 지나도록 하여 래치를 “딸깍” 소리가 나도록 버클에 끼우십시오.



**경고**

시트벨트 착용시 2점식 시트벨트 버클과 3점식 시트벨트 버클을 구분해서 사용하십시오.

3. 벨트가 골반을 너무 조이거나 골반을 고정시키지 못했을 때에는 벨트 길이를 재조정하여 착용하십시오.
4. 시트벨트를 풀려면 버클의 적색 버튼을 누르십시오.

# 어린이용 보조시트

## 어린이용 보조시트 사용

3점식 시트벨트를 착용할 수 없는 유아 또는 어린이인 경우, 정부로부터 품질을 인정받은 유아용 자동차 보조시트를 이용하여 뒷좌석에 승차시키십시오. 유아나 어린이가 앞좌석에 승차할 경우, 차량 충돌시 에어백의 팽창 또는 기타의 충격으로부터 보호를 받을 수 없습니다.

## 어린이용 보조시트 종류

어린이용 보조시트는 장착하는 방법에 따라 두 가지가 있습니다.

- 시트벨트 이용
- ISOFIX 시트 이용(ISOFIX 시스템 장착 차량)

### 임산부의 시트벨트 착용

- 임산부가 시트벨트를 착용할 때에는 벨트가 복부 부위를 지나도록 착용해서는 않습니다. 차량 충돌 또는 급정거시 벨트가 태아를 누를 수 있습니다.
- 임산부의 운전은 매우 위험하니 삼가하여 주십시오.
- 임산부의 시트벨트 착용 방법은 전문 의사에게 문의 하시기 바랍니다.

### 경고

- 유아나 어린이를 앞좌석에 착석시키지 마십시오.
- 유아나 어린이를 품에 안거나 무릎에 앉히고 승차하지 마십시오. 충돌시 발생하는 상황에서 유아나 어린이는 치명적 상해를 입을 수 있습니다.
- 유아 및 어린이용 보조시트는 반드시 3점식 시트벨트가 설치된 뒷좌석 좌/우측에 장착하여 주십시오. 앞좌석에 장착하면 프론트 에어백이 전개될 때 치명적인 상해를 입거나 사망할 위험이 있습니다.
- 유아 및 어린이용 보조시트가 완전히 고정되지 않으면, 충돌 및 사고시 유아 및 어린이가 다치거나 사망할 수 있습니다.
- 유아 및 어린이용 보조시트를 고정시키지 않고 차내에 싣고 다니면 급제동이나 사고시에 튕겨져 승차자에게 부상을 입힐 수 있습니다. 유아 및 어린이용 보조시트는 시트에 단단히 설치, 고정하십시오.
- 유아 및 어린이용 보조시트를 부정확하게 설치하면 적절한 보호 기능을 제공하지 못하여 사고시 심각한 부상을 초래할 수 있습니다. 어린이용 보조시트 장착시에는 국가 공인기관의 인증 및 안전 검사를 통과한 제품을 선택하고 장착방법 및 주의사항등은 제조업체의 사용자 설명서를 참조하십시오.
- 3점식 벨트가 장착되어 있는 뒷좌석에 유아 및 어린이용 보조시트를 장착할 때는 시트벨트가 어린이의 목이나 얼굴에 걸리지 않도록 주의하십시오.
- 유아 및 어린이용 보조시트를 사용할 때는, 보조시트 제작사에서 제공된 지시 사항을 준수하십시오. 그렇지 않을 경우, 사고시 치명적인 부상을 당할 수 있습니다.
- 3점식 시트벨트는 140cm 이상의 신장에 맞도록 설계되어 있습니다. 신장이 140cm 미만인 승차자가 3점식 시트벨트를 착용하면 시트벨트가 완전한 기능을 발휘하지 못합니다.

## 어린이용 보조시트 장착 유형



역방향 시트 장착



정방향 시트 장착



부스터 시트 장착



부스터 쿠션 장착

구분	몸무게	나이	장착방법	뒤 좌/우측 시트	조수석 시트/뒤 가운데 시트
역방향 시트	< 10kg	6~9 개월	시트 벨트	U/SU	X
	< 13kg	12~15 개월	시트 벨트	U/SU	X
정방향 시트	9~18kg	9~48 개월	시트 벨트/ISOFIX 시트	U/UF/SU	X
부스터 시트	15~25kg	4~6 년	시트 벨트	U	X
부스터 쿠션	22~36kg	6~11 년	시트 벨트	U	X

- U : 공인기관의 승인을 받은 안전벨트를 사용해 장착하는 일반적인 어린이용 보조시트
- UF/ SU : 공인/준공인 기관의 승인을 받은 ISOFIX 장치로 장착시킬 수 있는 일반적인 어린이용 보조시트
- X: 어린이용 보조시트 장착이 허용되지 않는 시트



에어백이 작동하면 심각한 상해를 입을 수 있으므로 동반석에 어린이용 보조시트를 장착하지 마십시오.  
뒤 가운데 시트에는 어린이용 보조시트를 장착하지 마십시오.



## 시트벨트 이용시

### 역방향 시트 장착시



어린이용 보조시트를 위 그림과 같이 차량 진행방향의 반대방향으로 장착합니다.



**경고**

에어백이 장착된 동반석에는 어린이용 보조시트를 장착하지 마십시오. 에어백 작동에 의해 생명의 위험 또는 중대한 상해를 입을 수 있습니다.

### 정방향 시트 장착시



어린이용 보조시트를 위 그림과 같이 차량 진행방향으로 장착합니다.



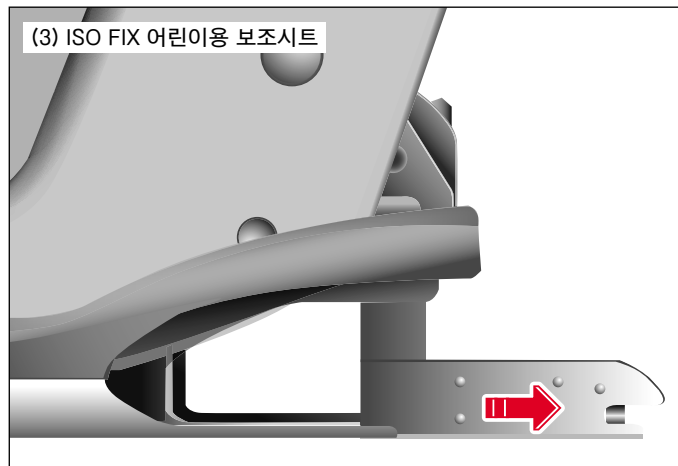
**주의**

어린이용 보조시트를 차량에 장착할 때 어린이용 보조시트 제조사의 사용설명서를 준수하여 위 그림과 같이 차량에 장착하시기 바랍니다.

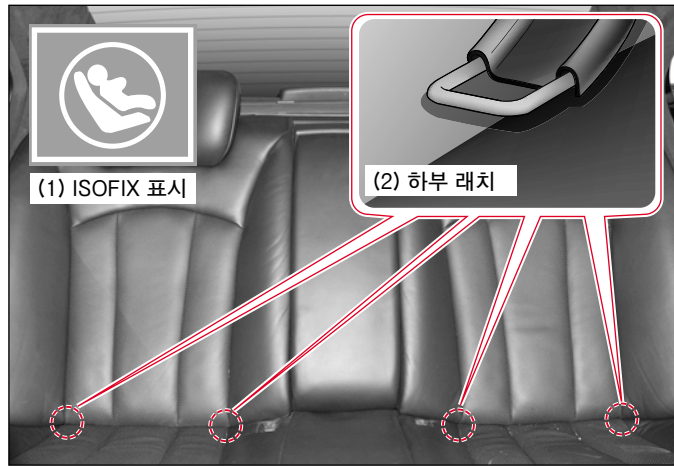
## ISOFIX 시트 이용시

승인된 ISOFIX 어린이용 보조시트는 ISOFIX 시스템(하부 래치 2개소 및 상단부 앵커 1개소)을 이용하여 차량에 장착할 수 있습니다.

### 하부 래치 장착시

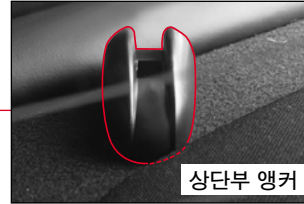
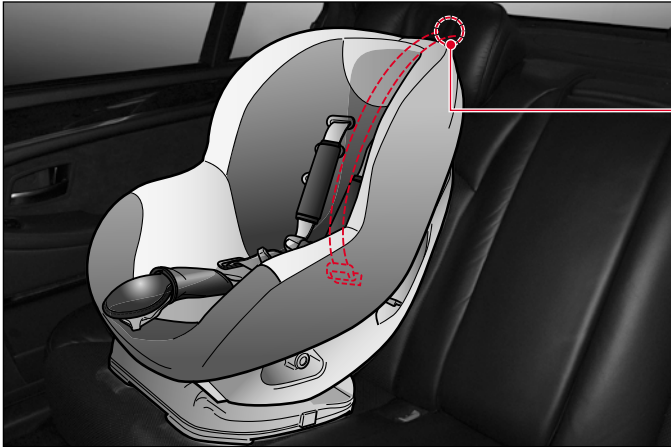


- 차량 뒷좌석 하단부에 ISOFIX 어린이용 보조시트 장착이 가능함을 알려주는 표시(1)이 있습니다.
- 차량 뒷좌석 하부에 위치한 두 개의 래치(2)에 ISOFIX 어린이용 보조시트(3)를 연결합니다.
- ISOFIX 어린이용 보조시트를 차량의 뒷좌석에 장착할 때는 시트 벨트를 사용할 필요가 없습니다.
- 뒷좌석 시트 중앙부에는 하부 래치가 없습니다.



- 차량에 ISOFIX 어린이용 보조시트를 장착할 때에는 뒷좌석의 이용하지 않는 모든 시트벨트를 해당 버클에 완전히 체결하십시오.
- 차량에 장착된 ISOFIX 고정용 래치 및 앵커는 어린이용 보조시트용으로 설계되어 있으므로 ISOFIX 규격 외 보조시트, 시트벨트, 기타 장비는 이곳에 장착하지 마십시오.

## 상단부 앵커 장착시



상단부 앵커

- 어린이용 보조시트를 고정할 수 있는 앵커(우크 고정용)가 뒷자석 선반에 위치해 있습니다.
- 어린이용 보조시트의 벨트를 뒷자석 등받이 뒤로 넘기십시오.
- 어린이용 보조시트 벨트의 고리를 앵커에 확실히 고정시킨 후 어린이용 보조시트의 등받이를 차량 시트의 등받이에 확실히 밀착시키십시오.

### ! 어린이용 보조시트 관련 경고사항

- 상단부 앵커는 어린이용 보조시트를 하부 래치에 확실히 고정시킨 후 ISOFIX 보조시트 종류에 따라 추가적으로 고정시키는 장치이므로 하부 래치에 고정을 하지 않고 상단부 앵커에만 고정시켜 사용하지 마십시오. 부하 증가로 인해 앵커가 파손되어 생명의 위험 또는 중대한 상해를 입을 수 있습니다.
- 보조시트의 래치를 차량 하부 래치에 “딸깍” 소리가 나도록 확실히 고정시키십시오.
- 어린이용 보조시트 고정용 후크를 차량 선반의 앵커에 확실히 고정시키십시오.
- 하부 래치는 뒷좌석 쿠션 뒤에 장착되어 있습니다.
- 뒷좌석 쿠션과 등받이 사이로 손을 넣어 확인 하십시오.
- 어린이용 보조시트 제조업체의 사용설명서를 참조하여 올바르게 설치하십시오.
- 어린이용 보조시트를 설치한 후에는 반드시 올바르게 장착되어 있는지 확인하십시오.
- 어린이를 보조시트에 앉히기 전에 어린이용 보조시트를 여러 방향으로 밀거나 당겨서 보조시트가 올바르게 장착되었는지 확인하십시오.
- 하부 래치가 어린이 보조시트를 제위치에 잘 고정시키고 있는지 확인하십시오.

## ⚠ 시트벨트 관련 경고사항(1)

- 차량이 출발하기 전에 승차자 전원이 시트벨트를 착용해야 합니다. 착용하지 않으면 만일의 사고나 급브레이크시 생명이 위태로운 큰 사고로 이어질 수 있습니다. 특히, 앞좌석은 법률적으로 시트벨트의 착용이 의무화되어 있으며 고속도로와 자동차 전용도로에서는 모든 좌석의 시트벨트 착용이 법적으로 의무화 되어 있습니다.
- 시트벨트는 1인용이므로 벨트 하나로 2인 이상이 착용하지 마십시오.
- 시트의 위치가 바르지 않으면 시트벨트를 올바르게 착용하지 못하게 되므로 항상 시트의 위치를 정상적인 상태로 조정하여 운행하십시오.
- 시트벨트가 목 부분을 지나면 사고시에 시트벨트에 의해 큰 부상을 입을 수도 있습니다. 3점식 시트벨트는 반드시 가슴과 골반을 지나도록 조정하여 착용하십시오.
- 시트벨트는 최대한 골반에 가까이 오도록 착용하십시오. 복부에 착용할 경우, 사고시 강한 복부 충격으로 인해 큰 부상을 입을 수 있습니다.
- 팔을 어깨 벨트 위로 빼내지 마십시오. 충돌시에 상체가 앞으로 튕겨져 나가는 것을 효과적으로 막지 못해 머리와 목 등에 부상을 입을 수 있으며 어깨뼈보다 약한 갈비뼈 부분에 충격이 가해져 심각한 부상을 입을 수 있습니다.
- 어깨 벨트를 복부에 착용하면 충돌시에 하체가 아래로 빠지거나 복부에 큰 충격이 가해져서 장파열과 같은 심각한 부상을 입을 수 있습니다.
- 시트벨트에 별도의 보조장치나 액세서리를 장착하면 시트벨트가 정상적으로 작동하지 않을 수 있습니다. 시트벨트에는 어떠한 보조장치나 액세서리도 장착하지 마십시오.
- 시트벨트를 클립이나 집게로 고정하여 느슨하게 하지 마십시오. 시트벨트가 느슨하면 충돌시 2차 충격에 의한 지명적인 부상을 입을 수 있습니다.
- 시트벨트 및 관련 부품이 손상되면 시트벨트가 정상적으로 작동하지 않을 수 있습니다. 수시로 점검하여 손상 또는 정상 작동 여부를 확인하고 이상이 발견되면 즉시 당사 정비사업장에서 수리를 받으십시오.
- 사고 등으로 시트벨트에 강한 충격이 가해졌을 때에는 외관상 이상이 없더라도 반드시 점검을 받으시고 필요시 신제품으로 교환하십시오. 리트랙트 및 시트벨트 고정 부위도 점검하여 이상이 있을 경우에는 교환하십시오.
- 개조된 시트벨트는 안전을 보장할 수 없습니다. 개조하여 사용하지 마십시오.
- 광택제, 오일, 화학약품, 특히 배터리액이 시트벨트에 묻지 않도록 각별히 주의하십시오. 세척시에는 중성 세제와 물로 조심스럽게 닦아 주십시오. 벨트가 해지거나, 오염되거나, 손상되었을 경우에는 벨트를 교환하십시오.



## 시트벨트 관련 경고사항(II)

- 시트벨트가 접촉되는 옷이나 주머니에 단단하거나 날카로운 물체를 넣어 두지 마십시오.
- 유아나 어린이는 전용 안전장구(보조시트)를 사용해야만 합니다. 특히, 3점식 시트벨트는 140cm 이상의 신장에 맞도록 설계되어 있음에 유의하십시오.
- 벨트 래치를 해당 버클이 아닌 다른 버클에 끼우면 시트벨트가 몸에 정확히 맞지 않아 충격시에 신체를 제대로 보호하지 못합니다.
- 시트를 똑바로 세우고 시트에 최대한 깊숙히 앉은 상태에서 시트 등받이에 등을 기대어 다음 시트벨트를 착용하십시오. 시트벨트 위치가 너무 높거나 헐거우면 사고시에 신체가 어깨 벨트나 골반벨트에서 빠져나와 심각한 부상을 입거나 사망에 이를 수 있습니다.
- 등받이를 과도하게 뒤로 젖힌 상태에서 시트벨트를 착용하고 있을 때, 강한 충돌이 발생하면 벨트 아래로 몸이 빠져나와 벨트에 목이 걸려 심각한 부상을 입을 수 있습니다.
- 시트벨트 착용시 벨트가 꼬이지 않도록 착용하십시오. 시트벨트가 꼬이면 면적 감소로 인해 사고시의 충격을 분산시킬 수 없습니다.
- 벨트 래치와 버클이 완전히 결합되었는지 확인하십시오.
- 임신중인 여성이나 환자가 시트벨트를 착용한 상태에서 급정차, 사고 등과 같은 경우에 복부나 기타 신체 부위에 강한 힘을 받을 수 있습니다. 반드시 의사와 상의하여 시트벨트를 착용하십시오.
- 시트벨트 버클 내부에 이물질이 들어가지 않도록 주의 하십시오.
- 어깨 벨트가 너무 느슨하거나 팔을 어깨 벨트 위로 뻗을 경우, 2점식 벨트의 골반 벨트가 너무 느슨한 경우, 벨트가 꼬인 채로 장착할 경우, 해당 버클이 아닌 버클에 래치를 끼웠을 경우, 등받이를 과도하게 뒤로 젖힌 상태에서 시트벨트를 착용하고 있을 경우 등과 같이 부정확하게 시트벨트를 착용하면 불의의 사고시 치명적인 상해를 입을 수 있습니다.

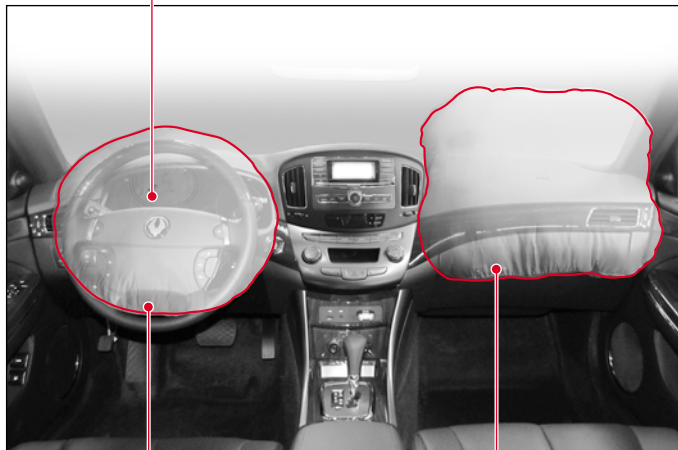
# 에어백 장치

에어백은 강한 충돌시 팽창하여 승차자가 차량에 부딪히는 것을 막아 안면과 가슴을 포함한 기타 신체 부위를 보호해 줍니다.



## 에어백 경고등

계속 점등되어 있으면 에어백 또는 시트벨트 프리텐셔너 장치에 이상이 있는 것이므로 즉시 당사 정비사업장에서 점검 및 정비를 받으십시오.

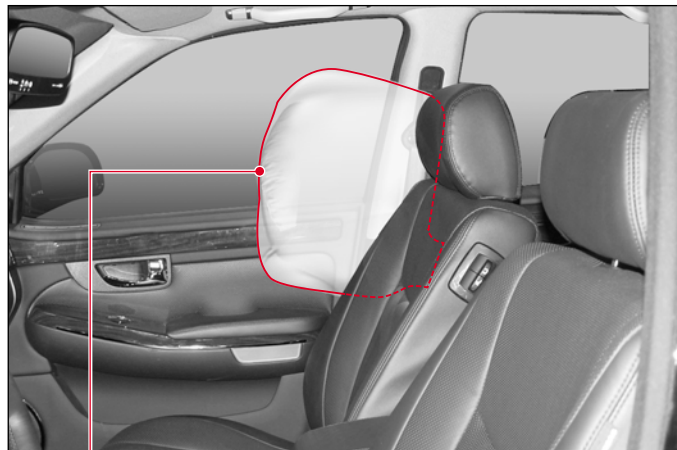


### 운전석 에어백

운전석 에어백은 스티어링 휠 중앙에 설치되어 있으며 정면 충돌시 운전자를 보호합니다.

### 동반석 에어백

동반석 에어백은 동반석 앞쪽 대쉬보드에 설치되어 있으며 정면 충돌시 동반석 탑승자를 보호합니다.



### 사이드 에어백\*

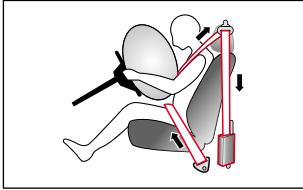
사이드 에어백은 운전석 및 동반석 시트백 측면에 내장되어 있습니다. 사이드 에어백은 에어백 작동 조건에 부합하는 측면 충돌시 전개(팽창)되어 앞좌석 승객의 측면을 보호합니다.

**경고** 에어백의 작동을 방해할 수 있으므로 사이드 에어백이 장착된 시트에는 의류 또는 액세서리 등을 걸거나 어떠한 종류의 커버도 씌우지 마십시오.

## 시트벨트 프리텐셔너(프론트 시트)

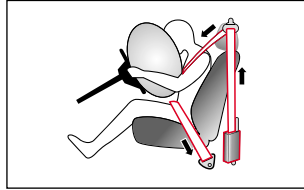
시트벨트 프리텐셔너는 강한 전방 충격시에 시트벨트를 순간적으로 되감아서 앞좌석 승객이 앞으로 튀어나가지 않도록 시트에 고정하여 시트벨트와 에어백의 효과를 한층 높여주는 장치입니다. 시트벨트 프리텐셔너는 프론트 에어백이 작동될 때 동시에 작동합니다. 시트벨트 프리텐셔너는 에어백이 장착되는 프론트 시트 측면에 장착되어 있습니다.

2차로 작동하는 로드리미터 기능은 프리텐셔너에 내장되어 있습니다.



### 프리텐셔너 작동

정면충돌시 안전벨트를 당겨 시트에 밀착시킴으로써 승객을 보호합니다.



### 로드리미터 작동

차량 충돌 직후 벨트를 느슨하게 하여 벨트 압박에 의한 2차부상을 막아줍니다.



에어백과 마찬가지로 시트벨트 프리텐셔너도 일단 한번 작동하면 반드시 교환해야 합니다.

## SRS 에어백이란?

SRS(Supplemental Restraint System) 에어백은 차량의 정면(프론트 에어백) 또는 측면(커튼 에어백)에 강한 충격을 받을 경우 에어백이 팽창하여 충격시 발생할 수 있는 부상을 완화 시켜주는 장치입니다. 이 장치는 시트벨트를 착용한 상태에서 최대의 효과를 발휘합니다. 만약 시트벨트를 착용하지 않거나 부적절하게 착용한 상태에서 에어백이 팽창하면 오히려 에어백 작동에 의해 부상을 입을 수 있습니다. 따라서 에어백을 시트벨트 보조 안전장치라고도 합니다.



경고

- 에어백은 시트벨트의 보호 기능을 보완하는 보조 안전장치이며, 시트벨트를 대신할 수 없습니다. 주행시에는 반드시 시트벨트를 착용해야 합니다.
- 에어백 작동은 차량의 충돌 정도 및 각도에 따라 작동여부가 달라집니다.
- 운전석 에어백과 동반석 에어백은 동시에 팽창합니다.
- 차량에서 "SRS"라고 적힌 부분에는 에어백이 장착되어 있으므로 충격을 가하거나 물건 또는 기타 액세서리 등의 부착 및 신체의 일부를 가까이 하지 마십시오. 에어백이 작동할 경우, 큰 부상을 입을 수 있습니다.



경고

에어백의 위험을 상기시켜 주교자 에어백 경고 라벨이 운전석 선바이저에 부착되어 있습니다.

## 프론트 에어백



### 운전석 에어백

스티어링 휠 중앙에 설치되어 있습니다.

### 동반석 에어백

동반석 좌측 대쉬보드에 설치되어 있습니다.

## 운전석 에어백 및 동반석 에어백의 작동

### ▶ 작동이 되는 경우

- 시트벨트로 승차자를 보호할 수 없는 충돌이 정면에서 발생했을 때

### ▶ 작동될 수 있는 경우

- 주행중에 노면등에서 차량 하부에 충격을 받았을 경우 및 고속으로 도로턱에 충돌/큰 각도로 지면에 충돌했을 경우

### ▶ 작동되지 않는 경우

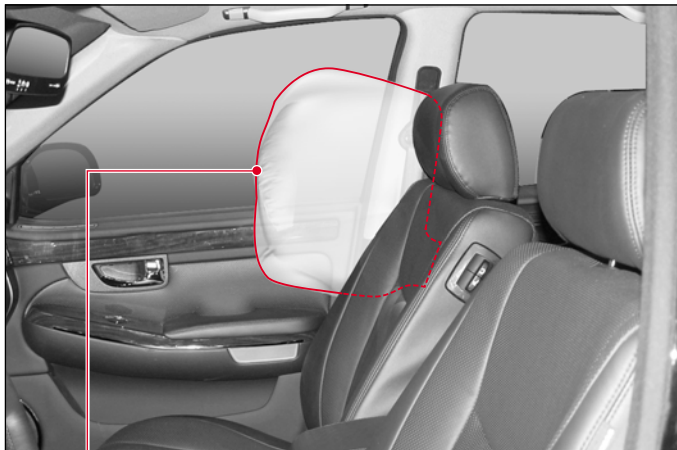
- 차량이 측면으로 구르거나 전복하였을 경우 또는 옆방향이나 후방으로부터의 충돌이 있을 경우
- 시트벨트로 승차자를 보호할 수 있는 경미한 충돌시

### ▶ 작동되기 어려운 경우

- 정면 충돌이 아닌 사선 방향 충돌 또는 후방 충돌, 차량 전복 사고
- 센서가 감지하지 못하는 약한 충돌(작동 조건 이하의 충돌)
- 전봇대, 나무, 가로등과 같이 폭이 좁은 물체와의 충돌
- 배수로나 웅덩이에 빠졌을 경우
- 트럭과 같은 대형 차량 밑으로 들어가거나 하단부에 충돌했을 경우
- 낙석 등에 의해 후드 상단부에 충격이 가해졌을 경우
- 에어백 경고등이 점등되어 있을 경우
- 정측면 충돌시에는 사이드 에어백만 작동하고 운전석, 동반석 에어백은 작동하지 않음



## 사이드 에어백\*



사이드 에어백



### 경고

- 사이드 에어백 충돌 감지 센서 부위(프론트 시트 등받이 부위)에 충격을 가하지 마십시오. 에어백이 작동할 수도 있습니다.
- 차량의 충돌 정도 및 각도에 따라 에어백 작동 여부가 달라집니다.
- 운전석 에어백과 동반석 에어백은 동시에 작동하며, 시트벨트 프리텐셔너도 같이 작동됩니다. 하지만 사이드 에어백은 측면 충돌시 좌우가 개별적으로 작동합니다.

## 사이드 에어백의 작동

### ▶ 작동되는 경우

- 충돌의 정도, 각도, 속도, 위치에 맞는 강한 정측면 충돌시

### ▶ 작동될 수 있는 경우

- 충격 정도가 크게 차량 측면으로 구르거나 전복되었을 경우

### ▶ 작동되지 않는 경우

- 정차중이거나 낮은 속도로 정면 충돌하였을 경우
- 후방에서 충돌되었을 경우
- 시트벨트로 승차자를 보호할 수 있는 경미한 충돌시

### ▶ 작동되기 어려운 경우

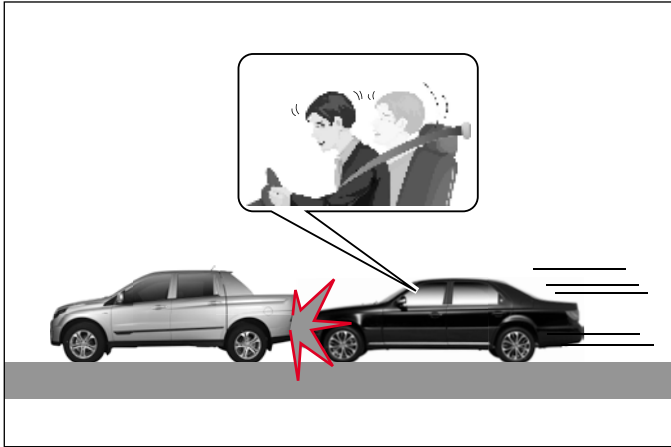
- 앞좌석 부근에 비스듬하게 충돌하거나 대각선 전방으로 충돌되었을 경우
- 정면, 후면에 충돌하였을 경우
- 충격 정도가 크지 않게 차량이 측면 방향으로 구르거나 전복되었을 경우
- 에어백 경고등이 점등되어 있을 경우

## 에어백 점검

에어백 장착 후 10년이 경과되면 에어백 시스템 외관상 이상이 없더라도 반드시 당사 정비사업장에서 점검을 받으십시오.

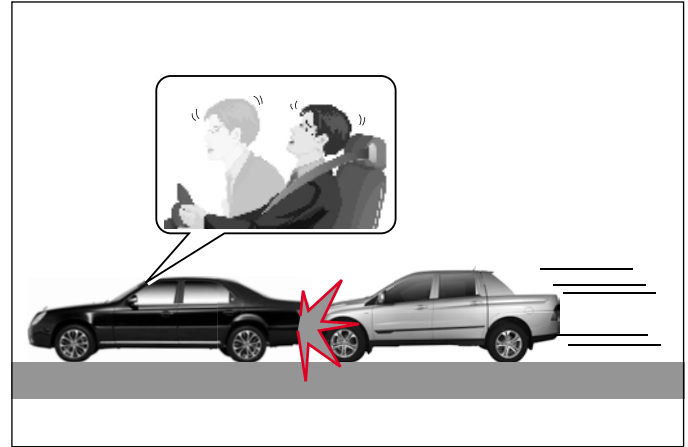
# 에어백 미작동 조건

## 경미한 사고시



시트벨트로 충분히 보호할 수 있는 경미한 충돌시에는 에어백 작동이 도움이 되지 않을 뿐만 아니라, 오히려 2차 피해(철과상, 화상 등)를 발생시킬 우려가 있습니다. 따라서, 센서가 감지할 수 없는 경미한 충돌시에는 에어백이 작동하지 않을 수 있습니다.

## 후방으로부터의 추돌시



다른 차량이 뒤쪽에서 추돌했을 경우, 탑승자의 몸은 뒤쪽으로 움직이게 되므로 에어백이 작동하더라도 보호 효과를 발휘할 수 없습니다. 이 경우에는 에어백이 작동하지 않을 수 있습니다.

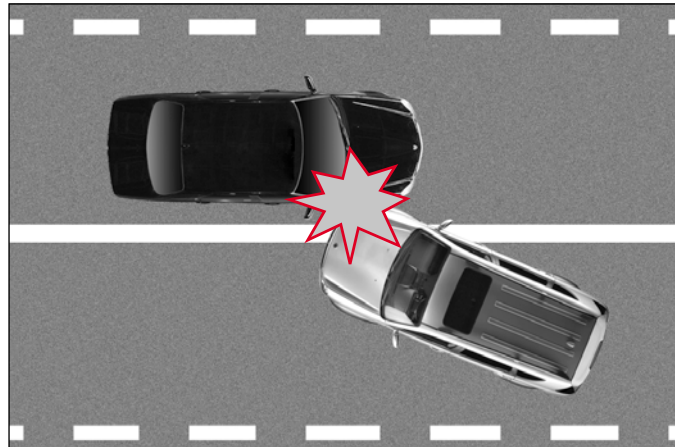
## 측면 충돌시



측면 충돌시에는 프론트 에어백으로 탑승자를 보호할 수 없으므로 프론트 에어백이 작동하지 않을 수 있습니다.

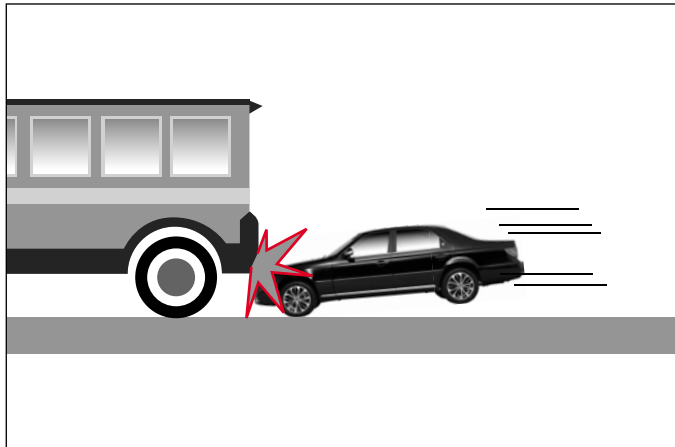
단, 사이드 에어백은 작동에 부합하는 측면 충돌시에 작동하여 앞좌석 승객을 보호합니다.

## 사선 방향 충돌시



사선 방향에서의 충돌 충격은 정면 또는 정측면에서의 충돌 충격보다 약하기 때문에 에어백이 작동하지 않을 수 있습니다.

## 다른 차량 밑으로 들어갈 경우



일반적으로 대부분의 운전자는 사고 발생시에 급제동을 하게 되며 이에 따라 차량의 앞부분이 낮아지는 현상이 발생합니다. 따라서, 버스나 트럭 등과 같이 차체가 높은 차량과의 사고시에는 상대 차량의 차체 밑으로 끼어 들어가는 경우가 많이 발생합니다. 이러한 경우에는 에어백이 작동하지 않을 수 있습니다.

## 전복 사고시



차량이 전복되거나 구르는 사고가 발생할 때는 에어백으로는 탑승자를 보호하기가 어렵습니다. 이러한 경우에는 에어백이 작동하지 않을 수 있습니다.

단, 사이드 에어백은 전복시 측면에서 가해지는 충격의 정도에 따라 작동할 수도 있습니다.

## 폭이 좁은 물체에 충돌시



전신주, 나무, 가로등과 같이 폭이 좁은 물체에 충돌할 경우에는 센서에 가해지는 충격의 강도가 충분하지 않아 에어백이 작동하지 않을 수 있습니다.

## 에어백 2차 피해 방지



에어백은 장치에 내장된 일종의 화약을 터뜨려서 공기주머니를 순간적으로 부풀림으로써 탑승자를 보호하는 장치입니다. 따라서, 작동시에는 화약 폭발로 인한, 소음, 섬광, 연기 등이 발생하며 화상을 입을 수도 있습니다. 경우에 따라서는 에어백 공기주머니에 의한 타박상, 골절상, 찰과상, 안면 타격에 의한 안경 파손 등과 같은 피해를 입을 수도 있습니다.

## ⚠ 에어백 관련 경고사항(1)

- 에어백은 시동 스위치 “ON” 또는 시동 상태에서만 작동합니다.
- 테스트를 사용하여 에어백 관련 회로를 체크하거나 스티어링 휠, 에어백 장착부, 배선을 포함하여, 어떠한 에어백 관련 장치도 개조 또는 변경하지 마십시오.
- 올바른 점검 및 정비 절차를 준수하지 않으면 에어백/시트벨트 프리텐셔너 장치에 문제가 발생하거나 인명 보호 기능을 상실하게 됩니다. 반드시 당사 정비사업장의 전문 기술자에 의해서만 점검 및 정비를 받으십시오.
- 스티어링 휠을 당사 순정품이 아닌 제품으로 교환하지 마십시오. 교환할 경우 정상적으로 작동하지 않을 수 있습니다.
- 엔진 시동후에도 에어백 경고등이 계속 점등되어 있으면 즉시 당사 정비사업장에서 점검 및 정비를 받으십시오.
- 어린이나 유아를 프론트 시트에 앉히거나 안고 타지 마십시오. 에어백이 작동하는 경우에는 큰 상해를 입을 수 있습니다.
- 유아 및 어린이용 보조시트는 반드시 리어 시트에 설치하도록 하십시오.
- 프론트 시트에 유아 및 어린이용 보조시트를 설치하지 마십시오. 에어백이 팽창하면 그 충격으로 인해 승차자가 심각한 부상을 입거나 생명을 잃을 수 있습니다.
- 불안한 자세로 시트벨트를 착용하거나 자세가 한쪽으로 쏠려있을 경우에는 에어백의 보호 효과가 충분히 발휘되지 못하며, 오히려 에어백에 의해 큰 부상을 입을 수도 있습니다.
- 몸을 숙이고 운전하거나 스티어링 휠쪽으로 너무 가까이 다가가지 마십시오. 에어백이 완전히 팽창하기 전에 에어백에 부딪혀 뇌와 목 등에 치명적인 손상을 입거나 심지어 사망할 수도 있습니다.
- 스티어링 휠, 에어백 장착부, 배선을 포함하여 어떠한 에어백 관련 장치와 시트벨트 프리텐셔너 장치에 충격을 가하지 마십시오. 갑작스런 작동으로 인해 심각한 부상을 입을 수 있습니다.
- 에어백/시트벨트 프리텐셔너 장치에는 폭발성 물질이 들어 있으므로 교체, 폐기, 폐차시에는 당사 정비사업장에 문의하십시오.
- 에어백/시트벨트 프리텐셔너가 작동한 다음에는 구성품이 매우 뜨거우므로 충분히 식을 때까지 절대로 만지지 마십시오.
- 에어백/시트벨트 프리텐셔너는 일단 한번 작동하면 다시 작동하지 않으므로 추가 충격에는 효과가 없습니다. 한번 작동한 에어백/시트벨트 프리텐셔너 관련 부품은 재사용이 불가하므로 반드시 전체 장치를 세트르 교체하십시오.
- 에어백의 정확하고 안전한 작동을 위해서는 에어백 부위를 가려놓거나, 물건을 놓아두거나, 스티커 등을 부착하지 마십시오.
- 사이드 에어백과 승차자 사이에는 어떠한 물건도 두지 마십시오. 에어백 작동을 방해할 뿐만 아니라 에어백이 팽창하면서 물체가 튀어 올라 부상을 입을 수 있습니다.
- 도어를 너무 세게 닫지 마십시오. 프론트 에어백이 오작동할 위험이 있습니다.
- 사이드 에어백이 장착된 시트의 등받이 부위에 충격을 가하지 마십시오. 사이드 에어백이 오작동할 수 있습니다.

## ⚠ 에어백 관련 경고사항(II)

- 에어백이 완전히 펼쳐질 수 있도록 운전시에는 스티어링 휠의 림 부분만 잡으십시오.
- 스티어링 휠에 기대거나 손을 X자로 하여 운전하지 마십시오. 에어백 작동에 문제가 발생하거나 에어백 팽창시 심한 부상을 입을 수 있습니다.
- 에어백 작동시에 심각한 부상을 입을 수 있으므로 대쉬보드에 발이나 손을 올려 놓지 마십시오.
- 에어백/시트벨트 프리텐서너 작동시에 큰 소음, 먼지, 연기, 가스 등이 발생하는 것은 정상적인 현상입니다.
- 에어백/시트벨트 프리텐서너 작동시에 발생하는 가스는 무독성이지만 만약 피부, 눈, 코 등에 자극이 있을 경우에는 깨끗한 물로 씻으십시오. 증상이 계속되면 의사의 진료를 받으십시오.
- 프론트 에어백 작동시 충격으로 앞유리나 윈도우 유리가 깨질 수 있습니다.
- 에어백 장착부위 및 주변의 수리가 필요한 경우 또는 에어백이 작동하지 않은 저속 충돌 사고가 발생했을 때, 안전을 위해 당사 정비사업장에서 에어백/시트벨트 프리텐서너 시스템을 점검받으십시오.
- 에어백은 갑작스런 사고에서 승객의 생명을 보호하는 장비로 고온의 가스에 의해 고속으로 팽창하므로 사고시의 상황에 따라 찰과상, 타박상, 화상을 입을 수 있습니다.
- 에어백 팽창시 큰소음과 함께 연기가 발생할 수 있습니다. 이것은 독성이 없는 가스입니다.
- 시트벨트로 승차자를 보호할 수 있는 경미한 사고시에는 에어백이 작동하지 않습니다. 경미한 사고시 에어백이 작동하면 에어백 작동에 따른 2차 부상(찰과상, 타박상, 화상)을 입을 수 있기 때문에 에어백이 작동하지 않는 것입니다.
- 에어백은 장치에 내장된 일종의 화약을 터뜨려서 공기주머니를 순간적으로 부풀림으로써 탑승자를 보호하는 장치입니다. 따라서, 작동시에는 화약 폭발로 인한, 소음, 섬광, 연기 등이 발생하며 화상을 입을 수도 있습니다. 경우에 따라서는 에어백 공기주머니에 의한 타박상, 골절상, 찰과상, 안면 타격에 의한 안경 파손 등과 같은 피해를 입을 수도 있습니다.
- 에어백 장착후 10년이 경과되면 에어백 시스템에 이상이 없더라도 반드시 당사 정비사업장에서 점검을 받으십시오.

