

목 차

- 스마트 키 기능.....2-2
- 스마트 키 시동 스위치 점등 상태에 따른 기능2-4
- 스마트 키 도어 잠금/잠금 해제2-8
- 스마트 키 배터리 방전시 엔진 시동2-11
- 스마트 키 배터리 교환 2-12
- 스마트 키 사용시 주의사항 2-13
- 이모빌라이저 시스템..... 2-14
- 보조 키 (비상 키) 사용 2-16
- 도난 경보 시스템 2-17

2

스마트 키

0단원

1단원

2단원

3단원

4단원

5단원

6단원

7단원

8단원

9단원

10단원

11단원

12단원

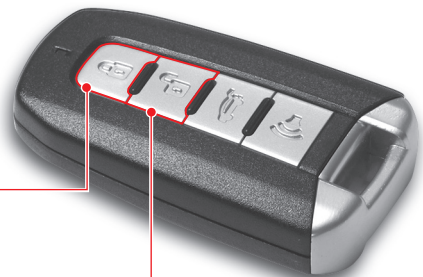
13단원

14단원

스마트 키 기능

스마트 키는 휴대만으로도 도어(트렁크 포함)의 잠금, 해제 및 엔진 시동이 가능하도록 고안된 장치입니다.

더불어, 키에 있는 버튼을 사용하여 일반적인 리모콘 키 기능도 사용할 수 있습니다. 아래 내용은 스마트 키의 기능 중 리모콘 버튼의 사용에 관한 것입니다.



도어 잠금 버튼

- 한번 누름: 모든 도어 및 트렁크가 잠기면서 도난 경계 상태로 전환됩니다.
- 두번 누름: 모든 도어와 트렁크가 잠기고 아웃사이드 미러가 접히면서 도난 경계 상태로 전환됩니다.
- 도난 경계 상태로 전환되면 비상경고등이 2회 점멸하고 경고음이 1회 울립니다.



주의

- 도난 경계 상태로 전환하기 위해서는 도어, 트렁크, 엔진 후드가 닫혀져 있어야 합니다. 트렁크나 엔진 후드가 열린 상태에서 스마트 키로 도어를 잠그면 도어만 잠기고 도난 경계 상태로 전환되지는 않습니다. 이후, 열려있던 트렁크나 엔진 후드를 닫으면 비상경고등이 2회 점멸하고 경고음이 1회 울리면서 도난 경계 상태로 전환됩니다.
- 스마트 키의 전자 장치는 습기 또는 열에 약하므로 습기가 많거나 온도가 높은 곳에 둘 경우, 고장날 수 있습니다.
- 스마트 키를 이용하여 도어를 잠갔을 때는 직접 도어 및 트렁크의 잠금 상태를 확인하십시오. 완전히 잠기지 않았을 때는 차량 및 실내 물건을 도난당할 수 있습니다.
- 시동 스위치가 ON 위치에 있거나 시동이 걸려 있을 때는 스마트 키의 도어 잠금 버튼으로 도어를 잠글 수 없습니다.
- 시동 스위치 ACC 위치에서 스마트 키의 도어 잠금 버튼을 누르면 도어가 잠기며, 도난 경계 모드로 전환됩니다. 이때, 시동 스위치는 ACC에서 OFF 상태로 전환됩니다.

도어 잠금 해제 버튼

- 한번 누름: 모든 도어와 트렁크의 잠금이 해제되면서 도난 경계 상태도 해제됩니다.
- 두번 누름: 모든 도어 잠금 해제, 트렁크 잠금 해제, 아웃사이드 미러가 펼쳐지면서 도난 경계 상태가 해제됩니다.
- 도난 경계 상태가 해제되면 비상경고등이 1회 점멸하고 경고음이 2회 울립니다.
- 도난 경계 상태에서 이 버튼으로 도어 잠금을 해제하고 30초 이내에 도어, 엔진 후드 또는 트렁크를 열지 않으면 자동으로 도어가 잠기면서 비상경고등이 2회 점멸하고 경고음이 1회 울립니다.(도난 경계 상태로 재진입)

룸 램프 연동 기능

프론트 룸 램프 스위치가 도어 연동 위치에 있고 도난 경계 상태에서 스마트 키의 도어 잠금 해제 버튼 또는 운전석 및 동반석 도어의 도어 잠금/해제 버튼을 누르거나 보조 키를 이용하여 도어 잠금을 해제하면 프론트 룸 램프가 30초 동안 점등합니다. 이때 아래와 같이 작동하면 점등된 룸 램프는 즉시 소등됩니다.

- 시동 스위치 ON 위치로 전환 또는 엔진 시동 시
- 스마트 키 도어 잠금 버튼을 누를 시
- 운전석 및 동반석 도어의 도어 잠금/해제 버튼을 누르거나 보조 키를 이용하여 도어를 잠글 시

작동 표시등

버튼을 누르면 점등되며 배터리 수준이 낮을 경우에는 주황색으로 점멸



패닉 버튼 (▶)

- 패닉 기능(1초 이상 길게 누름)
 - 버튼을 1초 이상 길게 누르면 비상경고등이 점멸하면서 경고음이 약 30초 동안 울립니다.
 - 패닉 버튼을 길게 누르면 작동이 중지됩니다.

참고

패닉기능은 차량 근처에서 타인으로부터 공격을 받는 등의 위험한 상황이 벌어지거나 예상될 때 주위에 위험 상황을 알리기 위한 기능이며, 차량이 도난 경계 상태에 있어야 작동합니다.

트렁크 열림 버튼

버튼을 길게(1초 이상) 누르면 트렁크가 열립니다.



주의

스마트 키를 분실하면 도어를 열거나 시동을 걸 수 없습니다. 보관중인 예비 스마트 키가 없다면 차량을 당사 정비사업장으로 견인하여 조치를 받아야 합니다. 또한, 분실한 스마트 키로 인해 차량 및 차량 내 물건을 도난당할 수 있으므로 즉시 조치를 취하십시오.

보조 키 (비상 키)



스마트 키/차량 배터리 방전시 차량 도어, 트렁크를 열 경우 또는 글로벌 박스 내 귀중품 보관시 글로벌 박스를 잠글 경우 사용하는 보조 키입니다.



주의

스마트 키를 분실하면 도어를 열거나 시동을 걸 수 없습니다. 보관중인 예비 스마트 키가 없다면 차량을 당사 정비사업장으로 견인하여 조치를 받아야 합니다. 또한, 분실한 스마트 키로 인해 차량 및 차량 내 물건을 도난당할 수 있으므로 즉시 조치를 취하십시오.

스마트 키 시동 스위치 점등 상태에 따른 기능

시동 스위치 사용을 위한 준비가 완료되면 아래의 단계별로 시동 스위치를 사용할 수 있습니다.

OFF 상태



LED: 미점등

- 차량의 전기장치에 전원이 공급되지 않는 위치

엔진 시동(**START**) 또는 차량 전원(**ON**) 상태를 완전히 끄려면 차량을 멈춘 후 기어 선택레버를 **[P]** 위치에 놓은 다음 시동 스위치를 누르십시오.

참고

시동 스위치 **[ACC]** 상태에서 운전석 도어를 열면 시동 스위치 **[OFF]** 상태로 전환됩니다.

ACC 상태



LED: 주황색 점등

- ACC(액세서리) 위치, 일부 전기장치 사용 가능

시동 스위치 **[OFF]** 상태에서 브레이크 페달을 밟지 않고 시동 스위치를 누르십시오. 이 상태에서는 일부 전기장치를 사용할 수 있습니다.

ON 상태



LED: 적색 점등

- 대부분의 전기장치 사용 가능

시동 스위치 **[ACC]** 상태에서 브레이크 페달을 밟지 않고 시동 스위치를 누르십시오. 거의 모든 전기장치를 사용할 수 있지만 엔진 시동 상태가 아니므로 장시간 사용하면 차량의 배터리가 방전될 수 있습니다.

START (시동) 상태



LED: 녹색 점등

- 엔진 시동 위치

시동 스위치 **[OFF]**, **[ACC]** 또는 **[ON]** 상태에서 기어 선택레버를 **[P]** 또는 **[N]**에 두고 브레이크 페달을 밟은 상태로 시동 스위치를 누르면 시동이 걸립니다.



주의

- 시동이 걸리면 스위치에서 손을 떼십시오. 이때, 시동 스위치의 녹색 LED는 소등됩니다.
- 차량을 떠날 때는 시동이 꺼지고 시동 스위치의 LED가 소등되어 있는지 다시 한번 확인하십시오.



엔진 시동



기어 선택레버 **P** 또는 **N** 위치 및 브레이크 페달을 밟은 상태에서 스위치를 누르면 엔진 시동

1. 운전자가 스마트 키를 휴대한 상태에서 차량에 탑승하십시오.
2. 모든 탑승자가 시트 벨트를 착용하도록 하십시오.
3. 주차 브레이크가 작동되어 있는지 확인하십시오.
4. 모든 전기장치를 끄십시오.
5. 기어 선택레버를 [**P**] 위치에 놓으십시오.
6. 브레이크 페달을 밟은 상태에서 시동 스위치 LED가 녹색으로 점등되는지 확인하십시오. 녹색 점등이 확인되면 시동 스위치를 눌러 엔진 시동을 거십시오. 엔진 시동이 걸리면 시동 스위치 내의 LED는 소등됩니다.



주의

- 시트 열선 기능이 작동되는 시트 상단 또는 페달 부근 및 차량 바닥은 통신이 원활히 되지 않는 구간이므로 스마트 키 인식 성능이 떨어질 수 있습니다.
- 시동 스위치를 눌러도 시동이 걸리지 않을 때는 [스마트 키 배터리 방전시 엔진 시동] 단원을 참조하여 시동을 걸거나 당사 정비사업장에 연락하시기 바랍니다.

7. 엔진 시동이 이루어지지 않아서 재시동할 때는 시동 모터 손상 방지를 위해 시동 스위치 **OFF** 상태에서 10초 이상 대기하십시오.
8. 재시동은 6번 항목을 참조하십시오.
9. 엔진이 정지된 상태일 때 시동 스위치를 **ACC**나 **ON** 위치에서 장시간 유지하거나, 오디오 시스템 등을 사용하면 배터리가 방전될 수 있습니다.



경고

스마트 키 시스템은 작동범위 내에서 브레이크 페달을 밟고 시동 스위치를 누르면 즉시 시동이 걸립니다. 엔진 점검 등 기타 상황에서 시스템에 익숙하지 못한 사람, 특히 어린이가 시동을 걸 수 있으므로 주의하십시오.

차량 출발



1. 브레이크 페달을 밟은 상태에서 선택레버를 **D** 또는 **R** 위치에 놓은 후 주차 브레이크를 해제하십시오.
2. 기어 선택레버를 **D** 또는 **R** 위치로 전환한 후 바로 급출발, 급가속하지 마십시오. 특히, 경사로에서 주/정차 후 출발할 때에는 브레이크를 밟은 상태에서 선택레버를 **D** 위치에 놓고 변속기 내부 동력 전달이 완료되도록 수초간 대기한 후 천천히 출발하십시오.
3. 오르막길에서 정차했을 때는 선택레버를 **D** 위치에 놓더라도 차량이 뒤로 밀릴 수 있으니 브레이크를 밟으십시오.

엔진 정지



1. 차량이 완전히 정지한 상태에서 브레이크 페달을 밟은 상태로 유지하십시오.
2. 기어 선택레버를 **P** 위치에 놓으십시오.
3. 주차 브레이크를 작동시키십시오.
4. 시동 스위치를 눌러 시동을 끄십시오.
5. 차량을 떠날 때는 반드시 시동이 꺼졌는지, 기타 이상이 없는지 확인하고, 스마트 키를 소지하십시오.

주행중 시동 OFF(비상시)



사고 상황 및 기타 긴급한 상황에서 엔진 시동을 꺼야 할 경우, 시동 스위치를 3초간 길게 누르면 엔진 시동이 꺼집니다.



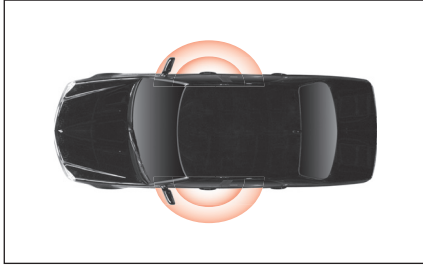
사고 및 기타 차량 파손 또는 긴급 상황이 아닌 경우에는 절대로 주행 중에 시동을 끄지 마십시오. 제동 및 차량 시스템 제어 불능으로 인해 사고를 당할 수 있습니다.

⚠️ 스마트 키 시동 스위치 사용시 주의사항

- 선택레버 **P**와 **N** 위치에서만 시동이 걸립니다.
- 반드시 브레이크 페달을 밟고 시동을 거십시오.
- 시동시 가속 페달을 밟지 마십시오.
- 시동 모터 손상 방지를 위해 재시동시 10초 이상 대기 후 재시동하십시오.
- 시동 후 약 1~2분간 공회전을 시킨 후 출발하시고, 특히, 겨울철에는 엔진 및 기타 구동계통의 원활한 순환을 위해 출발 후부터 약 300m 정도는 천천히 주행하십시오.
- 시동 스위치 **ON/시동** 상태에서 스마트 키를 소지한 채 도어를 열고 차량에서 나와 도어를 닫으면 계기판에 경고 메시지가 전시되고 경고음이 울립니다.
- 스마트 키가 작동범위내에 있을 경우에는 시동 스위치를 누르면 시동이 가능합니다. 특히, 스마트 키를 이러한 차량 특성을 모르는 사람(어른, 어린이 포함)과 함께 차내에 둘 경우에는 의외의 상황이 발생할 수도 있으므로 항상 주의 하십시오.
- 외부에서 차량 점검시, 특히 엔진룸 내부 점검시 시동을 걸지 않도록 각별히 주의하십시오.
- 시동이 꺼진 상태에서 시동 스위치를 **ACC** 나 **ON** 위치에 두고 전장장치를 사용하면 배터리가 방전될 수 있습니다.
- 주행 중에 시동 스위치를 작동하면 전원 차단으로 인해 위험에 빠질 수 있습니다. 주행 중에는 절대로 시동 스위치를 누르지 마십시오.
- 복제 키를 사용하지 마십시오.
- 시트 열선 기능이 작동되는 시트 쿠션 또는 페달 부근 및 차량 바닥은 통신이 원활히 되지 않는 구간으로써 스마트 키 인식 성능이 떨어질 수 있습니다.
- 차량은 각종 전자 제어 장치에 의해 컨트롤되고 있습니다. 스마트 키 근처 또는 차량 근처에서 전파를 발생시키거나 기타 전자파를 일으키는 장치를 부착하여 사용할 경우, 각종 차량 제어 장치가 오작동할 수 있습니다.
- 스마트 키 근처에 스마트 폰을 함께 둔 상태 또는 차량의 파워 소켓에 스마트 폰 배터리 충전시 시동 스위치를 작동시키면 간헐적으로 차량 시동이 걸리지 않을 수 있습니다.

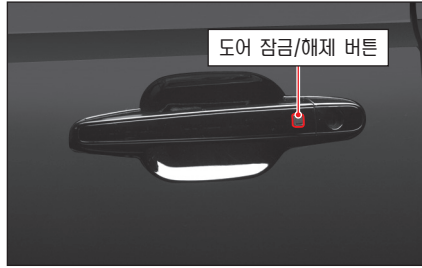
스마트 키 도어 잠금/잠금 해제

도어 잠금



모든 도어 및 트렁크가 닫힌 상태에서 스마트 키를 소지하고 차량 외부 안테나 범위(약 1m) 내에 위치하십시오.

시동 스위치 **ON/시동** 상태에서 스마트 키를 소지한 채 도어를 열고 차량에서 나와 도어를 닫으면 계기판에 경고 메시지가 전시되고 경보음이 울립니다.



운전석 및 동반석 도어 핸들에 있는 도어 잠금/해제 버튼을 누르십시오.

다음과 같은 상태에서는 도어 잠금/해제 버튼을 눌러도 도어가 잠기지 않습니다.

- 스마트 키를 실내에 둔 상태에서 도어를 잠그려 할 때
- 시동 스위치가 **ON/시동** 상태에 있을 때
- 어느 하나의 도어라도 열려있을 때

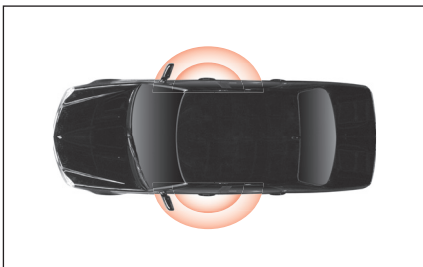
주의

- 차량 이탈시에는 시동 스위치가 OFF 되었는지 그리고 스마트 키를 소지하고 계신지 확인하십시오.
- 스마트 키는 한 개만 휴대하여 사용하십시오.
- 시동 스위치 **ACC** 위치에서는 도어 잠금/해제 버튼 작동시에 도어가 잠기며, 경계모드로 진입하게 됩니다. 이때, 시동 스위치는 **ACC**에서 **OFF** 상태로 전환됩니다.
- 직전에 사용한 스마트 키를 실내에 둔 상태에서 다른 스마트 키로 도어를 잠그면 도어 잠금은 정상 실행되지만 실내에 있던 스마트 키로는 다음 번 정상 사용시까지 시동을 걸 수 없습니다. 이는 도난 방지를 위한 안전장치입니다.

▶ 도난 경계가 해제 된 상태에서

- 짧게 누름: 모든 도어 및 트렁크가 잠기면서 도난 경계 상태로 전환됩니다.
- 길게 누름: 모든 도어와 트렁크가 잠기고 아웃사이드 미러가 접이면서 도난 경계 상태로 전환됩니다.
- 도난 경계 상태로 전환되면 비상경고등이 2회 점멸하고 경고음이 1회 울립니다.

도어 잠금 해제



스마트 키를 소지한 상태에서 차량 외부 안테나 범위(약 1m) 내에 위치하십시오.



운전석 및 동반석 도어 핸들에 있는 도어 잠금/해제 버튼을 누르십시오.



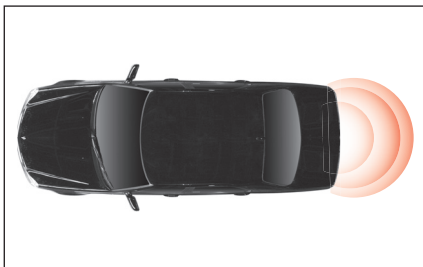
주의

스마트 키의 작동 범위 내에 있는 다른 사람도 도어 잠금을 해제할 수 있으므로 도난 등에 주의하십시오.

▶ 도난 경계 상태에서

- 짧게 누름: 모든 도어와 트렁크의 잠금이 해제되면서 도난 경계 상태도 해제됩니다.
- 길게 누름: 모든 도어 잠금 해제, 트렁크 잠금 해제, 아웃사이드 미러가 펼쳐지면서 도난 경계 상태가 해제됩니다.
- 도난 경계 상태가 해제되면 비상경고등이 1회 점멸하고 경고음이 2회 울립니다.
- 도난 경계 상태에서 이 버튼으로 도어 잠금을 해제하고 30초 이내에 도어, 엔진 후드 또는 트렁크를 열지 않으면 자동으로 도어가 잠기면서 비상경고등이 2회 점멸하고 경고음이 1회 울립니다.(도난 경계 상태로 재진입)

트렁크 잠금 해제



스마트 키를 소지한 상태에서 트렁크의 안테나 범위(리어 범퍼 중앙으로부터 약 1m) 내에 위치하십시오.

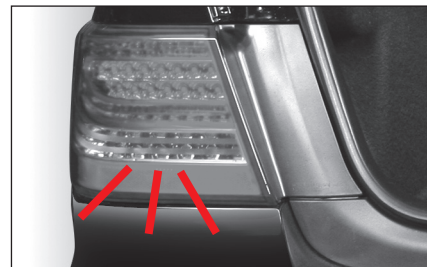


트렁크의 트렁크 열림 스위치를 누르십시오.



주의

스마트 키의 작동 범위 내에 있는 다른 사람도 트렁크 잠금을 해제할 수 있으므로 도난 등에 주의하십시오.



트렁크를 위로 올리면 트렁크가 열립니다. 트렁크를 열기 전에 도난 경계 상태였으면 트렁크를 닫은 후 비상경고등이 2회 점멸하고 경고음이 1회 울립니다. (도난 경계 상태로 전환)

참고

도난 경계 상태에서 스마트 키가 트렁크 내부에 있는 상태에서 트렁크를 닫으면 경고음이 울리고 트렁크가 잠기지 않습니다. 이 때 계기판의 전시창에 아래와 같은 메시지가 표시됩니다.

시스템점검	32/50
N	알림
▲	
D	스마트키가 트렁크에 있습니다
▼	
M	
000000km	TRIP A000.0



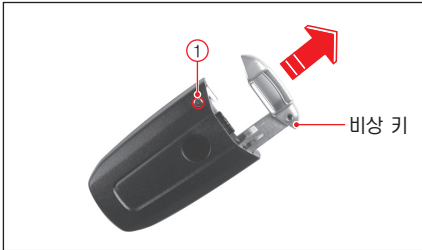
주의

트렁크 배터리 트레이 부분 및 일부 지역에 안테나 범위가 미치지 않는 사각지역이 있습니다. 사각지역에 스마트 키를 두고 트렁크를 닫으면 시스템 경고가 전시되지 않고 트렁크가 닫히므로 여러분의 스마트 키가 없다면 트렁크를 열수 없게 됩니다. 트렁크를 닫기 전에 트렁크 내부에 스마트 키를 두고 닫지 않도록 주의하십시오.

스마트 키 배터리 방전시 엔진 시동

- * **도어 개폐:** 스마트 키의 배터리 방전 및 통신 불량 등의 이유로 도어 잠금 및 해제가 되지 않을 경우 아래와 같이 보조 키(비상 키)를 이용하여 도어를 개폐할 수 있습니다.
- * **엔진 시동:** 스마트 키의 배터리 방전 및 통신 불량 등의 이유로 스마트 키를 차내에 소지하고 있어도 엔진 시동이 걸리지 않을 경우에는 스마트 키 비상 홀더를 이용하여 엔진 시동을 걸 수 있습니다.

아래와 같이 임시 조치 후 스마트 키의 배터리를 교환하거나 스마트 키를 점검하십시오.



1. 스마트 키 뒤쪽의 비상 키 버튼(1)을 누르고 비상 키를 본체에서 빼내십시오.



2. 비상 키를 운전석 도어의 키 홀에 끼우고 열림 방향으로 돌리면 잠금이 해제됩니다.



3. 센터 패널의 스마트 키 비상 홀더에 스마트 키 본체를 끼우십시오.



4. 기어 선택레버를 **P** 또는 **N** 위치에 놓고 브레이크 페달을 밟은 상태에서 시동 스위치를 누르십시오.



5. 도어를 잠글 때는 비상 키를 운전석 도어 키 홀에 끼우고 잠금 방향으로 돌리십시오. 이때, 차량은 도난 경계 모드로 진입합니다.

스마트 키 배터리 교환

계기판의 전시장에 배터리 부족 디스플레이가 표시되거나, 스마트 키와 차량의 통신거리가 현저하게 줄어들 경우 또는 작동 중 간헐적으로 동작 불량 발생할 때에는 스마트 키의 배터리를 교환해 주십시오. 키 내부의 회로는 정전기에 약하므로 배터리 교환에 능숙하지 않으면 당사 정비사업장에서 점검 및 교환하십시오.

배터리 부족 디스플레이



참고

스마트 키 배터리 수준이 낮을 경우에는 스마트 키의 작동 표시등이 주황색으로 점멸합니다.

배터리 교환 방법



- 스마트 키 뒤쪽의 버튼을 누르면서 비상 키를 분리합니다.
- 일자 드라이버를 사용하여 스마트 키 본체에서 프론트 커버를 분리합니다.

- 전자 기판을 조심스럽게 분리합니다.

- 배터리를 빼내고 같은 규격의 새 배터리를 끼웁니다
- 분해의 역순으로 조립합니다.

배터리 규격 CR2032



주의

- 반드시 규격에 맞는 배터리로 교환해야 합니다. 배터리 크기나 두께가 다른 비규격품을 사용하면 접촉 불량 등으로 인해 키가 작동하지 않을 수도 있습니다.
- 배터리의 극성(+, -)이 바뀌지 않도록 주의하십시오.
- 배터리는 환경을 오염시킬 수 있으므로 적절한 방법으로 폐기하십시오.

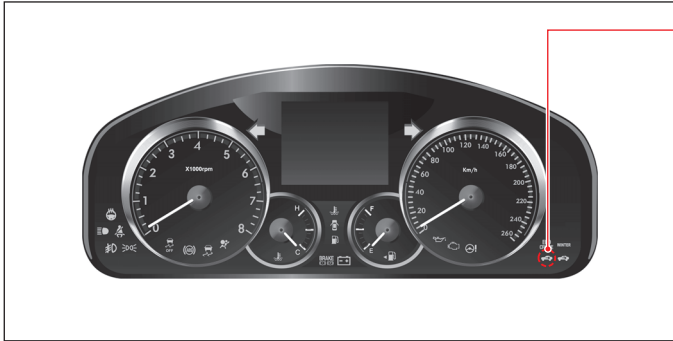
! 스마트 키 사용시 주의사항

- 스마트 키가 실내에 있는 상태에서 차량 외부에서 스마트 키 또는 도어 핸들의 도어 잠금 버튼을 눌러 도어를 잠금(LOCK) 상태로 하면 실내에 있는 스마트 키를 휴대하는 것만으로도 작동되는 스마트 키 기능(리모콘 기능 포함)이 일시적으로 상실됩니다(부저 경고음 발생). 외부의 스마트 키 또는 도어 핸들의 버튼을 눌러 차량의 도난 경계 상태를 해제하면 원래 기능을 회복할 수 있습니다.
- 스마트 키를 실내에 두거나, 몸에 휴대한 상태에서 시동이 되지 않을 경우에는 센터 패널의 스마트 키 비상 홀더에 스마트 키를 끼우고 시동을 걸어 보십시오.
- 전파를 강하게 송수신하는 장소, 무전기/ 기타 송수신 시스템이 차량에 탑재되어 있는 경우 또는 근처의 타차량에서 스마트 키를 작동하고 있을 경우에는 정상적으로 작동되지 않을 수 있습니다.
- 차량 실내에 스마트 키를 둔 상태에서 작동할 경우, 구조상 발생하는 사고지역 예를 들어, 페달 부근, 차량 바닥 및 시트 열선 기능이 작동되는 시트 쿠션 등 일부 장소에서는 키를 인식하지 못하여 작동되지 않을 수 있습니다. 이럴 경우, 키를 몸에 휴대하거나, 위치를 변경하여 사용하시기 바랍니다.
- 한 개의 열쇠고리에 당사가 지급한 키 2개를 동시에 장착한 상태에서 사용할 경우, 스마트 키 시스템의 작동은 물론, 차량 시동이 걸리지 않을 수 있습니다.
- 스마트 키는 한개씩 별도로 보관하여 사용하시고 리모콘 버튼을 사용하지 않고 차량 도어를 잠글 때는(도어 핸들의 잠금 버튼 사용) 특히, 차량 내에 스마트 키를 놓아 두지 않도록 주의하십시오.
- 스마트 키가 차량 내에 있을 경우 브레이크 페달을 밟고 시동 스위치를 누르면 차량 시동이 걸립니다. 차량 시스템을 잘 모르는 사람, 특히 어린이와 스마트 키를 실내에 두고 차량을 이탈하지 마십시오. 엔진 시동이 걸리거나 잘못된 차량 조작으로 큰 사고를 당할 위험이 있으니, 항상 주의를 기울여 주십시오.
- 차량에서 잠시라도 벗어날 경우, 시동을 **OFF**한 상태에서 차량 키를 휴대하시고 여분의 키는 차량 내부에 보관하지 마십시오. 차량 도난, 오작동 등이 발생할 수 있습니다.
- 스마트 키 내부로 물이나 액체가 유입되지 않도록 하십시오.
- 스마트 키를 분실했을 경우에는 차량 시동을 걸 수 없습니다. 가까운 당사 정비사업장에 연락하여 조치를 받으십시오.

이모빌라이저 시스템

이모빌라이저 시스템

이모빌라이저 시스템은 차량 도난 방지를 위해 허용된 키 이외에는 시동을 걸 수 없도록 하는 장치입니다. 스마트 키 내부의 트랜스폰더와 엔진 컨트롤 유닛의 암호를 비교하여 동일할 때에만 시동이 걸립니다.



이모빌라이저 키

트랜스폰더와 엔진 컨트롤 유닛이 서로 통신하여 암호가 동일할 경우에만 시동이 걸립니다.(트랜스폰더가 스마트 키에 내장되어 있음)



주의

- 스마트 키를 떨어뜨리거나 충격을 가하면 내장된 트랜스폰더가 파손될 수 있습니다.
- 트랜스폰더가 손상된 스마트 키로는 시동을 걸 수 없습니다.
- 스마트 키 또는 시동 스위치 근처에 금속성의 액세서리를 장착하지 마십시오. 이러한 물품들은 시동을 걸 때 시동 스위치 내부로 전달되는 전파값을 변화시켜 시동이 걸리지 않게 할 수도 있습니다.

이모빌라이저 작동 표시등



이모빌라이저 작동표시등이 점멸할 경우에는 시스템에 이상이 있는 것이므로 점검 및 정비를 받으십시오.

참고

이모빌라이저와 엔진 컨트롤 유닛간의 통신 시간은 경우에 따라 다르므로, 통신 시간이 짧을 경우 이모빌라이저 작동표시등이 점등되지 않습니다.



주의

- 임의로 차량을 개조하여 원격 시동 장치를 장착할 경우 엔진 시동에 문제를 유발하거나 치명적인 사고가 발생할 수 있습니다.
- 이모빌라이저 시스템에 대한 수리는 당사 정비사업장에서 허가된 작업자에 의해서만 수행되어야 합니다.
- 트랜스폰더의 암호를 삭제하거나 키를 추가로 등록할 때에는 반드시 차량 소유자가 직접 참관하십시오.
- 외부 요인(열쇠 고리 등)으로 인하여 이모빌라이저 통신이 되지 않아 시동이 걸리지 않을 경우 약 10초 이상 대기한 후 다시 시동을 거십시오.



경고

이모빌라이저 시스템은 어떠한 경우에도 차량에서 제거할 수 없으며, 임의로 제거하거나 시스템을 손상시키면 시동을 걸 수 없으므로 절대로 제거, 개조 또는 손상시키지 마십시오.

이모빌라이저 통신 이상으로 시동 불량

이모빌라이저는 스마트 키에 삽입된 트랜스폰더와 엔진 컨트롤 유닛이 통신하여 서로의 암호가 같을 때에만 시동이 걸리는 장치입니다. 시스템의 내부적 이상 또는 외부적 통신 장애 요인으로 인하여 서로 간의 통신에 이상이 있을 경우에는 시동이 걸리지 않습니다. 이러한 통신 이상일 경우에는 이모빌라이저 작동 표시등이 점멸합니다.

이모빌라이저 장착 차량에서 아래와 같은 경우 차량 시동에 문제가 발생할 수 있습니다.

- ▶ 두 개 이상의 스마트 키를 겹쳐 놓고 사용할 경우
- ▶ 스마트 키를 전자파나 전파 등을 발신/수신하는 장치에 근접해 놓고 사용할 경우
- ▶ 스마트 키를 조명장치, 보안키, 보안카드와 같은 전기/전자장치에 근접해 놓고 사용할 경우
- ▶ 열쇠고리, 자석, 금속 물질, 배터리 등이 근접해 있는 상태에서 스마트 키를 사용할 경우



주의

- 외부 요인으로 인한 통신 장애 등의 이유로 이모빌라이저 통신이 되지 않아 시동이 걸리지 않을 수 있습니다. 이때에는 시동이 걸리지 않는 요인을 제거하고 키를 안테나 작동범위 밖에서 약 10초 이상 대기하고 나서 다시 시동을 거십시오.
- 외부 요인을 제거하고서도 이모빌라이저 작동 표시등이 점멸하면서 시동이 걸리지 않으면 당사 정비사업장에서 점검 및 정비를 받으십시오.

트랜스폰더가 손상되었을 때

트랜스폰더가 손상된 스마트 키로는 시동을 걸 수 없습니다. 이럴 경우에는 스마트 키를 신제품으로 교환하고, 엔진 컨트롤 유닛에 해당 암호를 등록해야 시동할 수 있습니다.

키를 분실했을 때

키를 분실했을 때는 분실 키의 트랜스폰더 암호를 엔진 컨트롤 유닛에서 소거해야 합니다. 분실 키에 의한 차량 도난 방지를 위해 당사 정비사업장에서 조치를 받으십시오.

보조 키 (비상 키) 사용

스마트 키 뒷면의 비상 키 버튼(1)을 누르고 (2)번 방향으로 빼냅니다.

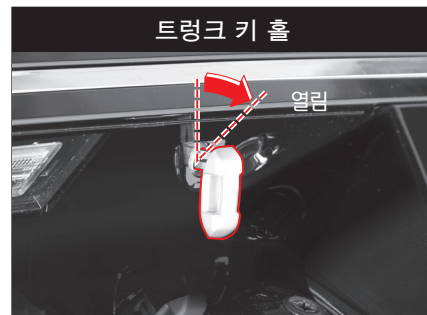


보조 키 (비상 키) 사용 할 경우

- 스마트 키/차량 배터리 방전 또는 시스템 고장시 도어를 열거나 잠글 경우
- 글로브 박스를 잠그거나 트렁크를 열어야 할 경우
- 연동기능을 이용한 윈도우 및 선루프 작동시(3단원 각 부 개별 편 참조)

참고

글로브 박스 또는 트렁크 내에 귀중품이 있는 상태에서 대리 주차를 시킬 경우에는 보조 키를 빼낸 다음 리모콘 부만 주시기 바랍니다. (글로브 박스내의 트렁크 잠금장치를 작동시키고 보조 키로 글로브 박스를 잠근 상태에서)



도난 경보 시스템은 스마트 키 시스템을 이용하여 도어를 잠그면 작동되며, 스마트 키 시스템을 이용하여 잠금을 해제하지 않고 다른 방법으로 도어, 트렁크 또는 엔진 후드를 열게 되면 비상경고등과 경보음을 울리는 장치입니다.

도난 경계 상태 전환

- 모든 도어, 트렁크 및 엔진 후드가 닫혀 있는 상태에서 다음과 같은 경우 도난 경계 상태로 전환 됩니다.
 - 스마트 키의 도어 잠금 버튼을 누를 시
 - 운전석 및 동반석 도어 핸들의 도어 잠금/해제 버튼을 누를 시
 - 보조 키로 운전석 도어를 잠글 시
 - 도난 경계 상태로 전환되면 비상경고등이 2회 점멸하고 경고음이 1회 울립니다.
- 도난 경계 상태에서 스마트 키(운전석 및 동반석 도어 핸들의 도어 잠금/해제 버튼 및 보조 키 포함)로 도어 잠금을 해제하고 도어를 열지 않은 채 약 30초가 경과하면 모든 도어가 다시 잠금 상태로 전환되면서 도난 경계 상태로 전환됩니다.



주의

시동 스위치는 [OFF] 또는 [ACC] 상태에 있어야 하며, 모든 도어, 트렁크 및 엔진 후드가 완전히 닫혀있어야 도난 경계 상태로 전환됩니다. 시동 스위치가 [ACC] 상태일 때는 도난 경계 상태로 진입함과 동시에 시동 스위치가 [OFF] 상태로 바뀝니다. 시동 스위치 [ON] 상태에서는 도난 경계 상태로 진입하지 않습니다.

도난 경보 작동

도난 경계 상태에서 스마트 키(운전석 및 동반석 도어 핸들의 도어 잠금/해제 버튼 및 보조 키 포함)를 사용하지 않고 도어, 트렁크 또는 후드를 열거나 도어 잠금 레버를 강제로 잠금 해제 위치로 놓을 경우, 경보가 작동합니다.

- 도난 경계 상태에서 강제로 도어, 트렁크 또는 엔진 후드를 열면 경보가 작동합니다.
- 도난 경보시에는 경보음과 비상등이 0.5초 주기로 30초 동안 작동합니다.
- 도난 경보 작동 중 아래와 같이 작동할 경우 경보가 중지됩니다. (도난 경계 상태 유지)
 - 스마트 키의 도어 잠금 버튼, 도어 잠금 해제 버튼, 프론트 도어의 바깥 도어 핸들에 있는 도어 잠금/해제 버튼을 누르거나, 보조 키를 열림 방향으로 돌리거나, 시동 스위치를 ON 위치로 전환 또는 엔진 시동시 경보가 중지됩니다.

도난 경보 보류

다음과 같은 상황에서는 경보가 울리지 않습니다.

- 스마트 키의 트렁크 열림 버튼을 눌러 트렁크를 열 때.
- 스마트 키를 휴대한 상태에서 트렁크의 트렁크 열림 스위치를 눌러 트렁크를 열 때.

트렁크가 열리더라도 도어나 후드는 경계 상태가 계속 유지되며, 트렁크를 다시 닫으면 도난 경계 상태로 복귀합니다.

도난 경계 상태 해제

- 스마트 키(운전석 및 동반석 도어 핸들의 도어 잠금/해제 버튼 및 보조 키 포함)를 사용하여 정상적으로 도어를 열림(UNLOCK) 상태로 전환하면 도난 경계 상태가 해제됩니다.
 - 도난 경계 상태가 해제되면 비상경고등이 1회 점멸하고 경고음이 2회 울립니다.
- 도난 경계 상태에서 스마트 키(운전석 및 동반석 도어 핸들의 도어 잠금/해제 버튼 및 보조 키 포함)로 도어 잠금을 해제하고 도어를 열지 않은 채 약 30초가 경과하면 모든 도어가 다시 잠금 상태로 전환되면서 도난 경계 상태로 전환됩니다.