

## 목 차

- 히터 / 에어컨 시스템 구성.....9-2
- 히터 / 에어컨 사용시 주의사항 .....9-4
- 자동 히터 및 에어컨 .....9-5
- 수동 히터 및 에어컨 .....9-11
- 유리창 김서림 / 성에 제거 방법 ..... 9-13
- 유해가스 차단 시스템  
(AQS: Air Quality System) ..... 9-14

# 히터/에어컨 및 유해가스 차단 시스템

0단원

1단원

2단원

3단원

4단원

5단원

6단원

7단원

8단원

9단원

10단원

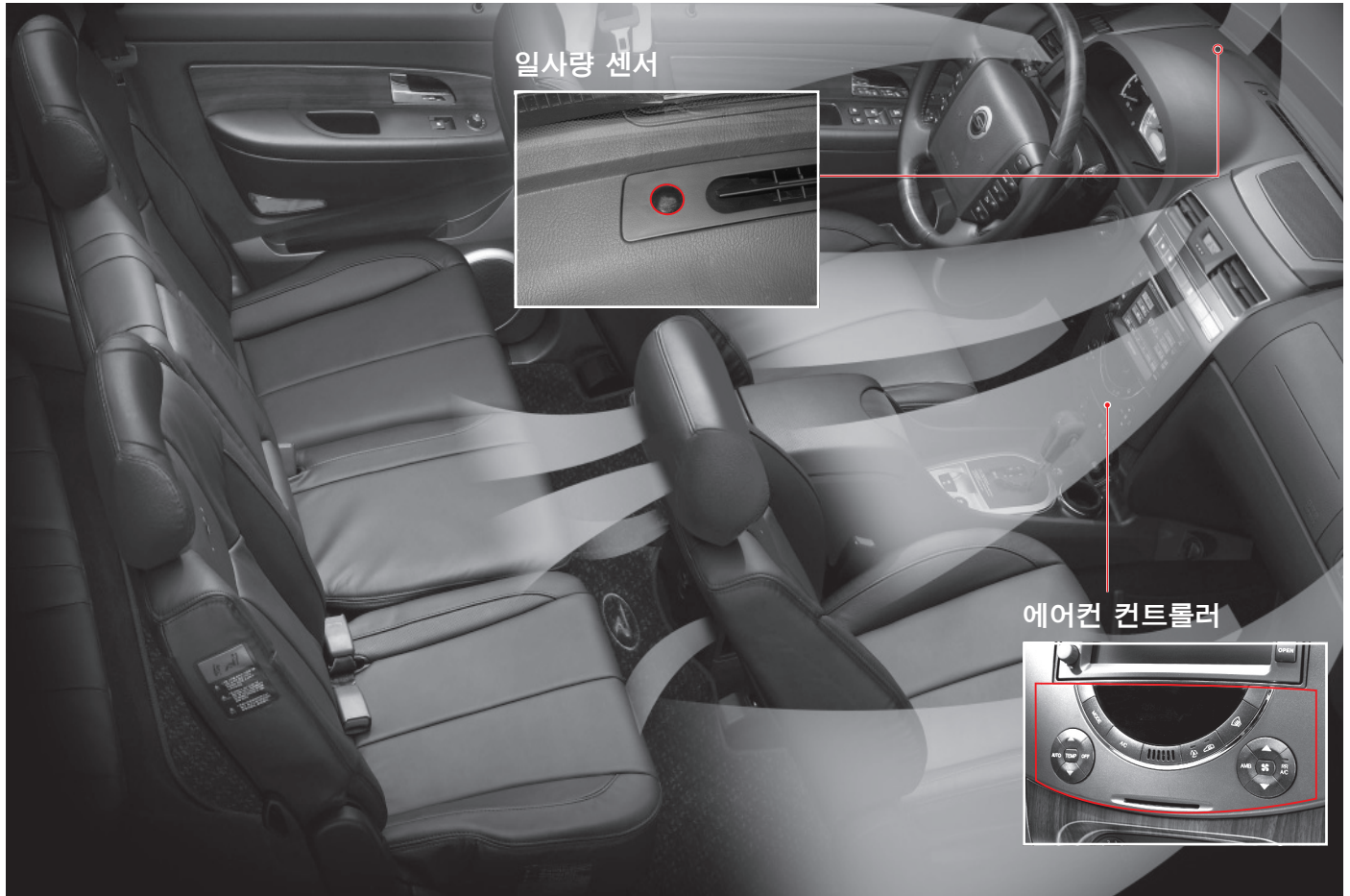
11단원

12단원

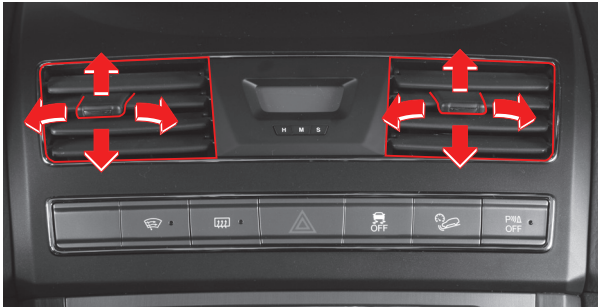
13단원

14단원

# 히터 / 에어컨 시스템 구성

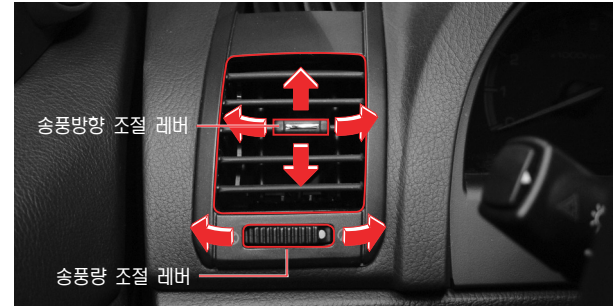


## 센터 송풍구



송풍구에 있는 풍향 조절 레버를 상하좌우로 움직이면 송풍방향을 조절할 수 있습니다.

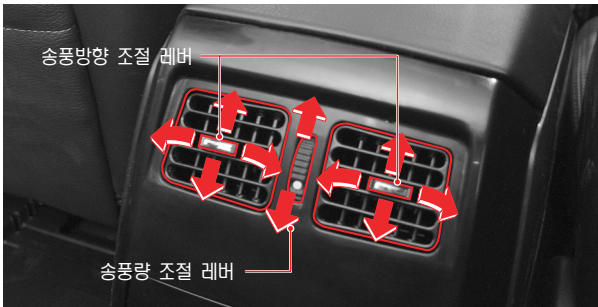
## 측면 송풍구



송풍구에 있는 풍향 조절 레버를 상하좌우로 움직이면 송풍방향을 조절할 수 있습니다.

송풍량 조절 레버를 좌우로 움직이면 송풍량을 조절할 수 있습니다.

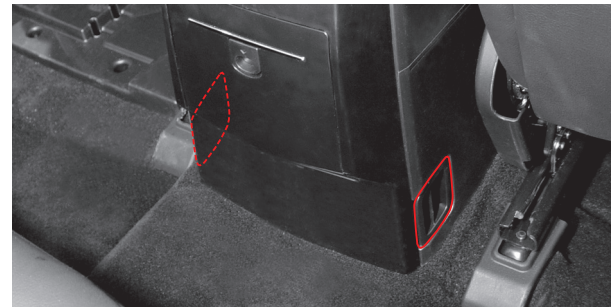
## 센터 콘솔 리어 송풍구(상단)



송풍구에 있는 풍향 조절 레버를 상하좌우로 움직이면 송풍방향을 조절할 수 있습니다.

송풍량 조절 레버를 상하로 움직이면 송풍량을 조절할 수 있습니다.

## 센터 콘솔 리어 송풍구(하단)



히터 및 에어컨 작동시 송풍구를 통해 바람이 송풍됩니다.

# 히터 / 에어컨 사용시 주의사항

## 냉매 규격 및 용량

구분		제원
규격		R134a
용량	싱글 에어컨	720 ± 30g



경고

- 장시간 차량 실내 공기가 순환되지 않으면 실내 공기가 탁해져 두통 및 어지러움을 유발 할 수 있으므로 운전 중에는 신선한 공기가 유입될 수 있도록 가급적 외기모드를 선택 또는 창문을 열어 주기적으로 실내 공기를 환기 하십시오.
- 배출가스가 실내에 유입되면 일산화탄소 중독의 위험이 있습니다. 먼지나 매연 유입지역을 통과할 때에는 내기 순환상태로 두고 통과한 후에는 외기 유입상태로 하십시오.
- 한여름 또는 한겨울에 도어 및 윈도우를 닫고 에어컨이나 히터를 작동한 상태에서 수면을 취하거나 장시간 있을 경우 차량 내부의 산소 부족으로 인해 질식사할 위험이 있으므로 주의하십시오.
- 한여름에 유아 및 어린이, 노약자를 차량 실내에 남겨두고 차량을 떠날 경우, 실내 온도 상승으로 질식사와 같은 위험에 처할 수 있습니다. 짧은 시간이라도 유아 및 어린이, 노약자를 차안에 남겨두고 차량을 떠나지 마십시오.



주의

- 차량을 장시간 직사광선에 노출 되는 곳에 주차 후 차량에 탑승할 경우에는 실내 온도 상승으로 인해 인체에 좋지 않은 휘발성 유기화합물이 방출될 수 있으므로 차량 탑승 전 탑승객의 건강과 쾌적한 실내 환경을 위해 실내 공기가 순환되도록 모든 창문을 열어 충분히 실내 공기를 환기 하십시오.
- 긴 경사로를 계속 올라갈 경우에는 약 3~5분 간격으로 에어컨을 켜다 켜주십시오.
- 차량이 정지한 상태에서 오랫동안 에어컨을 작동하면 엔진이 과열될 수 있으므로 과도한 에어컨 사용을 삼가하십시오.



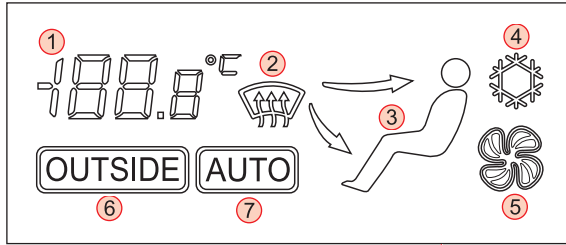
주의

- 배터리의 방전 방지를 위해, 엔진이 구동되지 않을 때에는 송풍 팬을 장시간 작동하지 마십시오.
- 여름철이 아닌 계절에도 일주일에 한 번 정도는 에어컨을 저속으로 작동시켜 에어컨 컴프레서 및 관련 부품의 오일 순환을 원활하게 하여 항상 최상의 상태를 유지할 수 있도록 하십시오.
- 에어컨이 작동하고 있을 때 갑자기 엔진 시동을 끄면 팬 모터가 정지하게 되어 덕트 내의 찬바람 또는 따뜻한 바람이 외부로 방출하지 못한 채 배관 내에서 응축되어 불쾌한 냄새가 발생할 수 있으므로, 시동을 끄기 전에 먼저 에어컨을 끄고 외부 공기 유입 모드에서 2~3분 동안 덕트 내의 공기를 배출시키십시오.
- 에어컨 스위치 등을 작동시킨 상태에서 엔진 시동을 걸면 시동이 어려울 뿐만 아니라 시동 후에도 엔진 공회전 속도가 불안정하게 되어 차량 진동이 평소보다 크게 느껴질 수 있습니다. 엔진 시동을 걸기 전에 전기 부하가 큰 팬 스위치 또는 기타 전기장치를 끄십시오.
- 에어컨을 장기간 사용하지 않았다가 사용할 때 송풍구에서 냄새가 날 수 있습니다. 이 때에는 윈도우를 열고 20~30분 동안 에어컨을 가동하여 냄새를 제거하십시오.
- 겨울철에 장기간 에어컨을 사용하지 않을 때에도 매월 1~2회 5~10분간 저속회전으로 에어컨을 작동시키십시오.
- 에어컨을 장기간 사용하지 않으면 압축기내의 오일이 순환되지 않아 고장을 유발합니다. 한동안 에어컨을 사용하지 않다가 에어컨을 사용할 때에는 반드시 저속으로 작동시키십시오.
- 에어컨 작동 중 급가속을 하면 컴프레서 마그네틱 클러치가 떨어지면서 “찰칵”하는 소리가 날 수 있습니다. 이것은 냉매의 과도한 압력을 낮추어 에어컨 시스템을 보호하기 위한 것으로 정상적인 작동입니다.

# 자동 히터 및 에어컨

히터/에어컨 조정판넬의 자동작동 스위치를 누르면 설정온도에 따라 자동으로 송풍량/송풍방향이 조절되면서 실내온도가 설정온도로 유지됩니다. 또한 수동으로 송풍량, 송풍온도, 송풍방향을 조절할 수 있습니다. 작동을 중지시키려면 OFF스위치를 누르면 됩니다.

설정 온도는 온도조절 스위치를 이용하여 조절 가능합니다.



1. 실내 설정 온도/실외온도 표시
2. 디프로스트 모드 표시
3. 송풍 방향 표시
4. 에어컨 작동 표시
5. 송풍량 표시
6. 외기온도 표시
7. 자동 작동 모드 표시

## 작동 표시창



## 자동 모드 사용(AUTO 점등)

1. 자동 작동 스위치를 누릅니다.
2. 작동 표시창에 **AUTO**가 점등됩니다.



3. 온도 설정 스위치를 눌러 원하는 실내온도를 설정하십시오.
4. 설정 온도, 실내 온도, 외기 온도에 따라 자동으로 송풍량, 송풍 방향, 에어컨 작동을 조절하여 설정온도로 실내 온도를 조절합니다.



## 수동 모드 사용(AUTO 소등)

자동 작동 상태(자동 모드)에서 송풍량 조절 스위치, 모드 스위치(송풍 방향 스위치), 에어컨 작동 스위치, 디스포스터 스위치를 눌러 원하는 송풍 상태로 설정하면 **AUTO**가 소등되면서 수동 모드로 전환됩니다.

수동 모드에서는 작동 표시창에 **AUTO**가 점등되어 있지 않는 상태이며, 송풍방향, 송풍량, 송풍 온도를 각각 조정해 주면서 원하는 실내 상태를 설정해 주어야 합니다.

**참고** 수동 모드에서 자동 모드로 전환하고자 할 때에는 자동 작동 스위치(**AUTO**)를 눌러 전환합니다.

## 자동 작동 스위치

스위치를 누르면 작동표시창에 **AUTO** 가 표시되고 송풍량과 송풍방향이 자동조절되면서 실내온도를 설정온도로 유지됩니다.

수동작동 상태일 때 자동작동 스위치를 누르면 다시 자동작동 상태로 복귀합니다.

## 풍량 조절 스위치

스위치를 눌러 송풍량을 조절할 수 있습니다. 자동작동 상태에서 이 스위치를 돌려 송풍량을 조절하면 작동표시창의 **AUTO** 가 소등되면서 수동작동 상태로 전환됩니다.



에어컨을 작동시키고자 할 때, 풍량조절 스위치를 조작하더라도 에어컨 스위치를 켜지 않으면 에어컨은 작동하지 않습니다. 다만, 팬 작동에 의해 바람만 송출됩니다.



## 온도조절 스위치

스위치를 눌러 온도 설정 및 송풍온도를 조절할 수 있습니다.

## 작동 정지 스위치

에어컨/히터가 작동중일 때 스위치를 누르면 작동이 정지합니다.

## 외기 온도 표시 스위치

스위치를 누르면 작동표시창에 **AMB** 가 나타나면서 차량 실외의 온도가 약 5초간 표시됩니다.



엔진열이나 지열의 영향으로 실제 외기온도와는 다른 수치가 표시될 수 있습니다.

## 에어컨 작동 스위치

스위치를 누르면 작동표시창에 에어컨 작동표시(❄️)가 점등되면서 에어컨이 작동합니다. 다시 한번 누르면 에어컨 작동표시(❄️)가 소등되고 에어컨 작동이 정지합니다.

## 내외기 전환 및 AQS 스위치

스위치를 눌러 내기 순환 상태, 외기 유입 상태, 유해가스 차단 시스템 작동/정지의 상태로 전환할 수 있습니다. 스위치의 기능과 AQS 시스템에 관한 자세한 내용은 유해가스 차단시스템의 내용을 참조하시기 바랍니다.



주의

자동 작동중에 내기 순환 상태 또는 외기 유입 상태로 강제 전환하고자 할 때에는 수동 작동 상태로 변환 후에 내외기 전환 스위치를 눌러 전환하십시오.

에어컨 작동 표시



## 내외기 전환 및 AQS 작동 상태



AQS 시스템 작동  
(외기 유입 상태)



AQS 시스템 작동  
(내기 순환 상태)



AQS 시스템 미작동  
(내기 순환 상태)



AQS 시스템 미작동  
(외기 유입 상태)

### AQS

Air Quality System의 약어로 유해가스 차단시스템을 말합니다. 외부의 유해가스를 감지하여 유해가스가 실내로 유입되지 않도록 자동으로 외기유입을 차단시켜주는 시스템입니다.



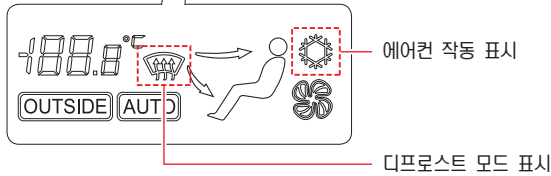


### 디프로스터 스위치

유리창 김서림을 제거할 때 사용하십시오.

이 스위치를 누르면 송풍 방향이 앞유리와 도어유리로 전환되고 자동으로 에어컨이 작동하면서, 외기유입 상태가 됩니다.


자동작동 상태에서 이 스위치를 누르면 **AUTO** 표시가 사라집니다. 다시 한번 누르면 디프로스터 기능이 해제되면서 이전의 상태로 돌아갑니다.



### 디프로스터 모드의 송풍 방향



### 자동 내/외기 전환

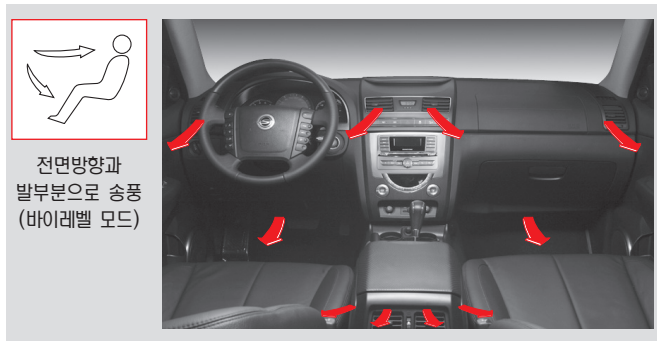
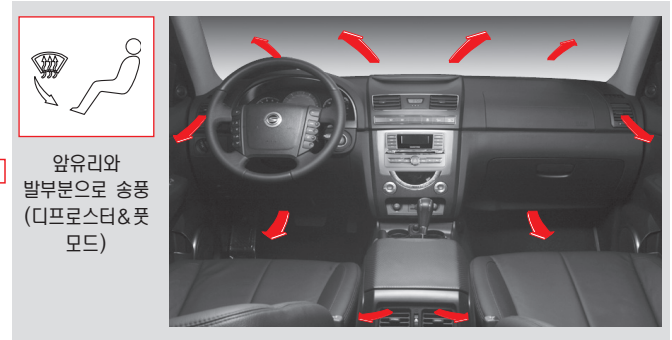
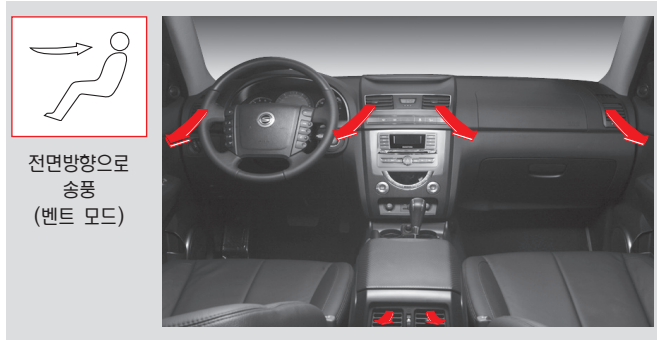
1. 디프로스터 스위치(  )를 누르면 자동으로 외기 유입상태로 전환됩니다. 디프로스터 스위치를 다시 한번 누르면 이전 상태로 전환됩니다.
2. 유해가스 차단 시스템이 작동중일 때(AQS 작동 표시등 점등)에는 차량 외부의 유해가스를 감지하여 자동으로 내기 순환상태와 외기 유입상태로 전환됩니다.



## 송풍방향 선택 스위치

스위치를 누를 때마다 아래와 같이 송풍방향이 전환됩니다.

자동작동상태( **AUTO** 점등) 일때 스위치를 누르면 수동작동상태( **AUTO** 소등)로 전환됩니다.



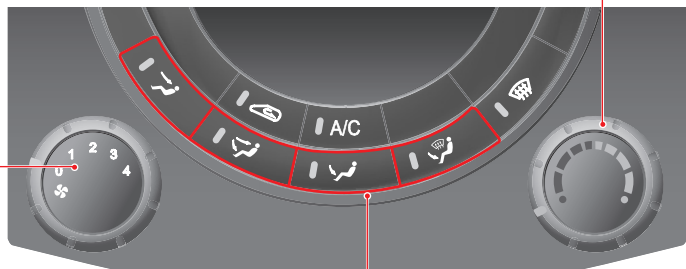
# 수동 히터 및 에어컨

풍량조절 스위치로 송풍량을 1~4단으로 조절할 수 있으며, 송풍 온도조절 스위치로 송풍 온도를 조절하면서 쾌적한 실내 온도를 유지할 수 있습니다.

## 풍량 조절 스위치

스위치를 돌려 송풍량을 조절할 수 있습니다. "0" 위치에 놓으면 작동이 정지합니다.

**주의** 풍량 조절 스위치를 조작하더라도 에어컨 스위치를 켜지 않으면 에어컨은 작동하지 않습니다. 다만, 팬 작동에 의해 바람만 송출됩니다.



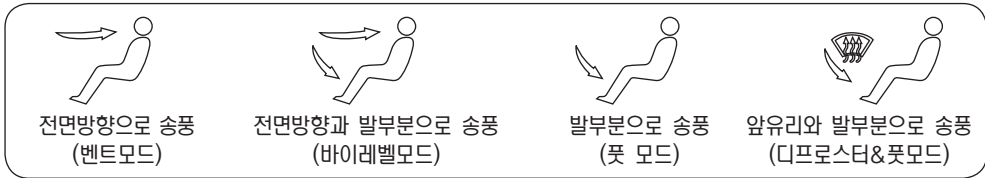
## 온도 조절 스위치

스위치를 돌려 송풍되는 공기의 온도를 조절할 수 있습니다. 스위치를 적색 방향으로 돌리면 송풍온도가 올라가고 청색 방향으로 돌리면 송풍온도가 낮아 집니다.

## 송풍방향 선택 스위치

해당 버튼을 누르면 송풍 방향이 선택됩니다. 해당 송풍 방향이 선택되면 해당 스위치에 있는 작동 표시등이 점등됩니다.

송풍 방향은 자동 히터/에어컨 내용을 참조하십시오.



## 에어컨 작동 스위치

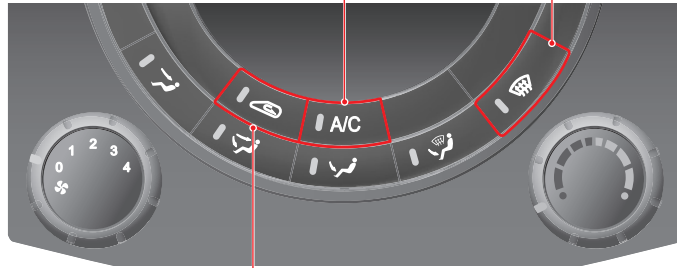
풍량조절 스위치가 정지 이외의 위치에 있는 상태에서 스위치를 누르면 에어컨 작동 표시등이 점등되면서 에어컨이 작동합니다.

스위치를 다시 한번 누르면 에어컨 작동 표시등이 소등되면서 에어컨 작동이 정지합니다.

## 디프로스터 스위치

앞유리 습기를 제거할 때 사용하십시오.

이 스위치를 누르면 송풍방향이 앞유리로 전환되고 자동으로 에어컨이 작동하면서, 외기 유입상태로 전환됩니다. 이때, 디프로스터 작동 표시등이 점등됩니다. 다른 송풍모드를 선택하면 에어컨 작동 및 내외기 상태가 이전 상태로 복귀합니다.



## 내/외기 전환 스위치

내/외기 전환 스위치를 누르면 외기의 유입이 차단되고 내기 순환상태 표시등이 점등됩니다. 다시 한번 누르면 표시등이 소등되면서 외기 유입상태가 됩니다. 비가 오거나 습도가 높은 경우 내외기 전환 스위치를 외기 유입상태로, 송풍방향을 앞유리 방향으로 하여 앞유리의 습기를 제거해 주십시오.



- 장시간 내기순환 상태로 하면 실내공기의 산소부족으로 두통, 졸음 및 유리창 습기의 원인이 되므로 내기순환 모드를 필요이상 오래 사용하지 마십시오.
- 배출가스가 차량 실내에 유입되면 가스에 의한 중독 위험이 있으므로 먼지나 배출가스가 많은 지역을 통과할 때에는 내기순환상태로 전환하여 통과하십시오. 통과 후에는 외기유입상태로 전환하십시오.

## 실내측 유리창 습기 제거 방법

1. 디프로스터 스위치를 누르십시오.
2. 풍량조절 스위치를 조정하여 송풍이 되도록 하십시오.
3. 신속히 유리창 습기를 제거하려면 강한 송풍이 되도록 하십시오.
4. 유리창 습기 발생을 방지하기 위해서는 내/외기전환 스위치를 외기 유입 상태로 설정해 놓는 것이 좋습니다.

## 실외측 유리창 성에 제거 방법

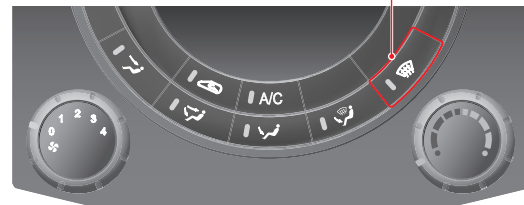
1. 디프로스트 스위치를 누르십시오.
2. 풍량조절 스위치를 조정하여 송풍이 되도록 하십시오.
3. 신속히 유리창 성에를 제거하려면 강한 송풍이 되도록 하십시오.
4. 온도 조절 스위치를 고온으로 설정하십시오.

### 자동 에어컨



디프로스터 스위치

### 수동 에어컨



비가 오는 경우 또는 습도가 높은 경우, 에어컨 작동 상태에서도 앞유리는 물론, 창문에 습기가 차서, 전방 및 측/리어 시야가 좋지 않아 매우 위험한 상황에 처할 수 있습니다. 이런 경우, 내/외기 전환스위치를 눌러 외기 유입상태로 전환하고 앞유리 방향으로 송풍방향을 선택하십시오.



- 송풍 방향을 앞유리와 발부분으로의 송풍, 발부분으로 송풍, 디프로스터 모드 송풍으로 설정해 놓고 과도하게 에어컨을 사용하면, 실내와 실외의 기온차로 인하여 유리에 습기가 발생할 수 있습니다. 이럴 경우 송풍 방향을 전면방향으로 전환하고 풍량 스위치를 저단으로 설정하십시오.
- 겨울철 및 여름철에는 반드시 공기 흡입부의 이물질(눈, 낙엽 등)을 제거하여 창문에 습기가 발생하지 않도록 하십시오.

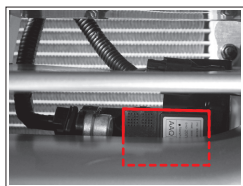


디프로스터 스위치를 누르면 자동으로 에어컨이 작동하면서 외기 유입상태가 됩니다.

# 유해가스 차단 시스템(AQS: Air Quality System)



AQS 센서



내외기전환 및 AQS 스위치



AQS 스위치 작동표시

## AQS시스템이란?

AQS 센서를 통해 외부의 유해가스를 감지하여 정차 또는 주행중 유해가스가 실내로 유입되지 않도록 자동으로 외기유입을 차단시켜주는 시스템입니다. 일정시간이 지나거나 유해가스가 사라지면 다시 외기유입 상태로 전환됩니다.

## 자동으로 히터/에어컨 작동 상태(AUTO 점등)

AQS 스위치를 누를 때마다 AQS 작동 또는 정지 상태로 전환됩니다. AQS가 작동할 때 자동으로 외기 유입/내기순환 상태로 전환되고, 강제적으로 외기유입 상태 또는 내기순환 상태로는 전환되지 않습니다.

## 수동으로 히터/에어컨 작동 상태(AUTO 소등)

내외기 전환 및 AQS 스위치를 누를 때마다 외기유입 상태, 내기 순환 상태, AQS 작동 상태로 전환됩니다.



AQS 시스템 작동  
(외기 유입 상태)



AQS 시스템 작동  
(내기 순환 상태)



AQS 시스템 미작동  
(내기 순환 상태)



AQS 시스템 미작동  
(외기 유입 상태)



주의

자동 작동중에 내기 순환 상태 또는 외기 유입 상태로 강제 전환하고자 할 때에는 수동 작동 상태로 변환 후에 내외기 전환 스위치를 눌러 전환하십시오.