

목 차

- 계기판5-2
- 각종 게이지 및 표시창5-3
- 각종 경고등 및 표시등5-6
- LCD 표시창(주행 정보 표시창)..... 5-15

5

계기판

0단원

1단원

2단원

3단원

4단원

5단원

6단원

7단원

8단원

9단원

10단원

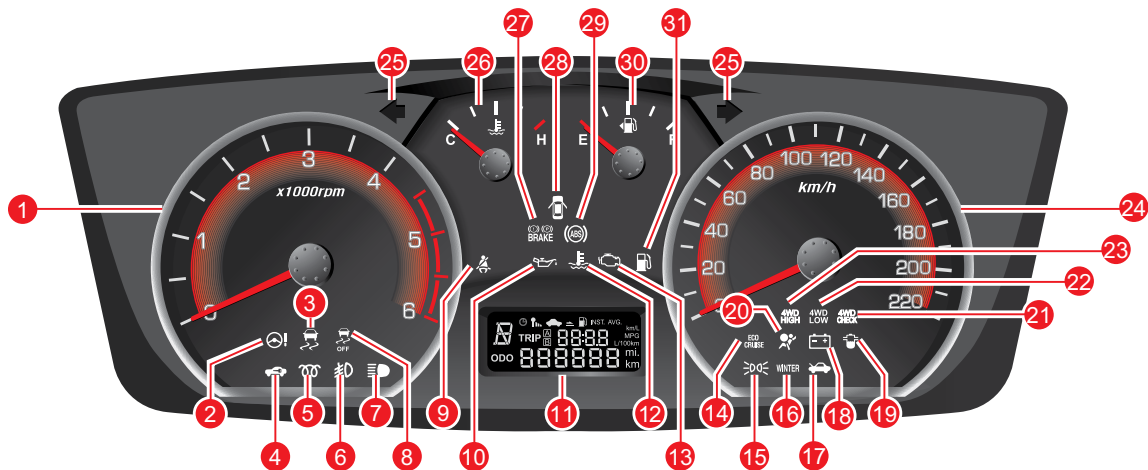
11단원

12단원

13단원

14단원

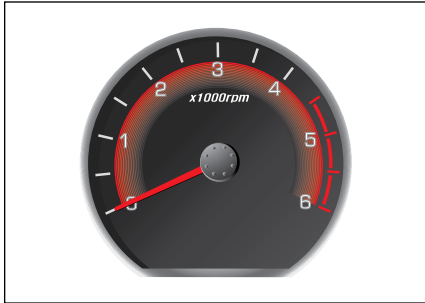
계기판



- | | | |
|-----------------------|--------------------|--------------------|
| 1. 엔진 회전수 게이지 | 12. 엔진 과열 경고등 | 23. 고속 4륜구동 전환 표시등 |
| 2. SSPS 경고등 | 13. 엔진 점검 경고등 | 24. 속도 게이지 |
| 3. ESP 경고등 | 14. 오토 크루즈 표시등 | 25. 방향지시등 작동 표시등 |
| 4. 이모빌라이저 표시등 | 15. 조명 점등 표시등 | 26. 냉각수 온도 게이지 |
| 5. 예열 표시등 | 16. 윈터 모드 표시등 | 27. 브레이크 경고등 |
| 6. 프론트 안개등 작동 표시등 | 17. 엔진 후드 열림 경고등 | 28. 도어 열림 경고등 |
| 7. 전조등 상향 표시등 | 18. 충전 경고등 | 29. ABS 경고등 |
| 8. ESP OFF 표시등 | 19. 수분분리 경고등 | 30. 연료 게이지 |
| 9. 시트 벨트 경고등 | 20. 에어백 경고등 | 31. 연료 부족 경고등 |
| 10. 엔진 오일압력 경고등 | 21. 저속 4륜구동 점검 경고등 | |
| 11. LCD 표시창(정보 디스플레이) | 22. 저속 4륜구동 전환 표시등 | |

각종 게이지 및 표시창

엔진 회전수 게이지



엔진의 1분당 회전수를 표시합니다. 지침이 가리키는 숫자에 1,000을 곱하면 현재의 엔진 회전 속도가 됩니다.



경고

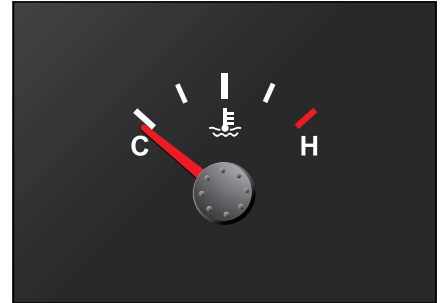
엔진이 심각한 손상을 입을 수 있으므로, 지침이 적색 구간으로 들어가지 않도록 하십시오.

속도 게이지



차량의 주행 속도를 표시합니다.

냉각수 온도 게이지



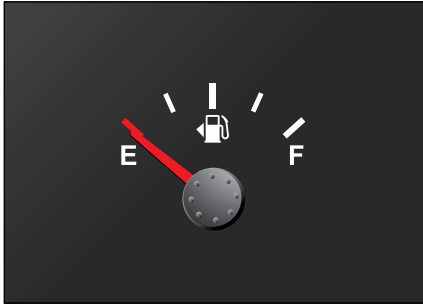
엔진 냉각수의 온도를 표시합니다.



주의

냉각수 온도 게이지의 지침이 엔진 과열 범위(H) 부근을 가리키면 즉시 안전한 장소에 차량을 정지시키고 엔진을 식하십시오. 엔진이 과열된 상태에서 계속 주행하면 엔진이 손상됩니다.

연료 게이지



남아있는 연료의 양을 표시합니다. 연료계의 눈금이 **E**에 도달하기 전에 연료를 보충하십시오.

경사로에서는 연료의 잔량이 정확히 표시되지 않을 수도 있다는 점에 유의하십시오.

※ (🛢️)표시는 연료주입구가 차량 좌측에 있다는 것을 표시합니다.



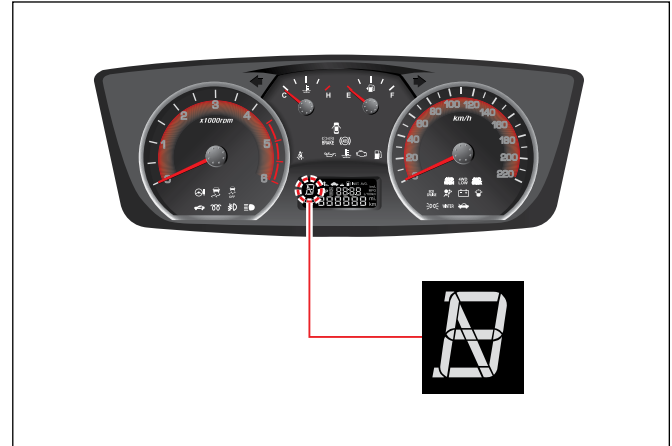
경고 연료를 주입할 때는 반드시 엔진을 정지시키십시오.



주의

- 지정된 연료 이외의 다른 연료를 주입하거나 승인되지 않은 물질(첨가제 등)을 첨가하지 마십시오. 연료 탱크의 오염, 연료 펌프 고장, 연료 필터 막힘 등을 유발하여 엔진을 손상시킬 수 있습니다.
- 연료가 부족한 상태로 차량을 운행하지 마십시오. 연료의 미연 소나 불완전 연소로 인해 촉매장치가 손상될 수 있습니다.

선택레버 위치 표시창(자동변속기 차량)



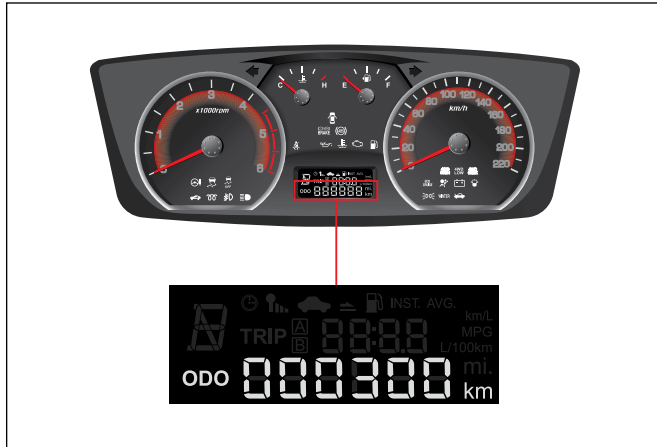
자동변속기에서 기어 단수를 표시합니다.

6단 자동변속기 단수 표시: P, R, N, D

수동 전환시(M단)의 기어 단수 표시: 6, 5, 4, 3, 2, 1

P : 주차	6 : 6단 기어
R : 후진	5 : 5단 기어
N : 중립	4 : 4단 기어
D : 주행(1~6단 기어 변환)	3 : 3단 기어
	2 : 2단 기어
	1 : 1단 기어

적산거리 표시창

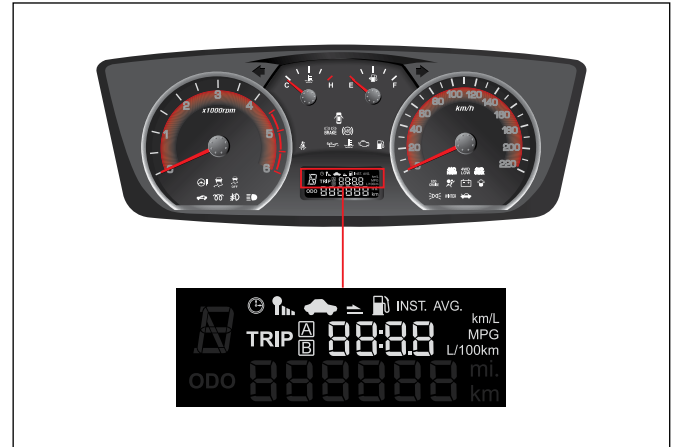


차량의 총 주행거리가 항상 표시됩니다.

최대 표시거리는 999,999km 입니다.

참고 차량 출고시 적산거리계(ODO)가 50km 미만이면 정상입니다.

주행 정보 표시창



센터 패널의 트립(TRIP/RESET) 스위치를 누를 때마다 차량의 주행 정보가 아래와 같이 번갈아가며 표시됩니다. 자세한 내용은 본 단원의 “LCD 표시창(주행 정보 디스플레이)”를 참조하십시오.

구간거리 A → 구간거리 B → 주행 가능 거리 → 주행 시간 → 평균 연비
→ 순간 연비 → 조명 레벨 → 구간거리 A

각종 경고등 및 표시등

ESP 작동 표시등/경고등



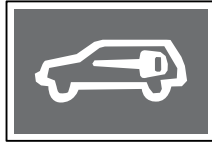
이 경고등은 시동 스위치 “ON”시 점등되었다가 약 4초 후 소등됩니다.

ESP 기능이 작동하면 이 경고등이 점멸합니다.

ESP 시스템에 이상이 발생하면 이 경고등이 점등됩니다. 이때는 가까운 당사 정비사업장에서 점검 및 정비를 받으시기 바랍니다.

차량 자세 조정 시스템(ESP : Electronic Stability Program)에 관한 자세한 내용은 4단원의 ESP OFF 스위치 및 ESP 시스템을 참고하십시오.

이모빌라이저 표시등



이모빌라이저 표시등이 점멸할 경우에는 시스템에 이상이 있는 것이므로 점검 및 정비를 받으십시오.



주의

이모빌라이저 작동 표시등이 계속 점멸하면 이모빌라이저 시스템에 이상이 있는 것이므로 당사 정비사업장에서 점검 및 정비를 받으십시오.

예열 표시등



시동 스위치 “ON” 상태가 되면 점등되었다가 예열 플러그의 예열이 완료되면 소등됩니다. 표시등이 소등된 후 시동을 거십시오.

엔진 냉각수의 온도에 따라 예열에 소요되는 시간은 다를 수 있습니다.



주의

주행 중에 예열 표시등이 점등되거나 시동이 원활하게 걸리지 않을 경우에는 당사 정비사업장에서 점검 및 정비를 받으십시오.

프론트 안개등 작동 표시등



라이트 스위치가 켜진 상태에서 프론트 안개등 스위치를 **ON** 위치로 돌리면 프론트 안개등이 점등되고 계기판의 프론트 안개등 작동 표시등도 점등됩니다.

전조등 상향 표시등



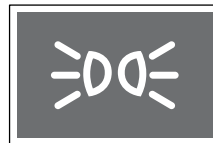
라이트 스위치를 상향(하이빔)으로 작동하면 이 표시등이 점등됩니다.



경고

상향등을 켜고 주행하면 마주 오는 차량의 운전자 시야를 방해하여 안전 운행에 지장을 줄 수 있으므로 상향등은 야간 주행시 주변이 어둡거나 전방 상황을 예측하기 힘들 때만 사용하십시오.

조명 점등 표시등



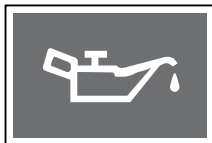
라이트 스위치를 미등 또는 전조등으로 작동하면 이 표시등이 점등됩니다.

시트벨트 경고등



시트벨트를 착용하지 않고 시동키를 “ON”으로 돌리면 경고음이 울리면서 6초간 경고등이 점멸합니다. 이 때 시트벨트를 착용하면 경고음 울림이 멈춥니다.

엔진 오일 압력 경고등



이 경고등은 시동 스위치 “ON”시 점등되었다가 엔진 시동 후 소등됩니다.



경고

엔진 오일 압력에 이상이 있을 경우 점등됩니다. 계속 점등된 상태에서 운행하면 엔진에 심각한 손상이 발생하오니, 즉시 운행을 중지하고 당사 정비사업장에서 점검 및 정비를 받으십시오.

엔진 과열 경고등



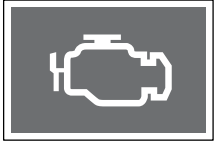
엔진 냉각수 온도가 높으면 엔진 과열 경고등이 점멸하면서 부저가 울립니다. 경고등이 점멸하면 차량 주행을 삼가하시고 차량을 안전한 곳에 정차시켜 엔진을 식히십시오. 자세한 내용은 11단원의 엔진이 과열되었을 때의 조치방법을 참고하시기 바랍니다.



주의

엔진 과열 경고등이 점멸하면서 부저가 울리거나 냉각수 온도 게이지의 지침이 엔진 과열 범위(H) 부근을 가리키면 즉시 안전한 장소에 차량을 정지시키고 엔진을 식히십시오. 엔진이 과열된 상태에서 계속 주행하면 엔진이 손상될 수 있습니다. 엔진을 충분히 식힌 후, 당사 정비사업장에서 점검 및 정비를 받으십시오.

엔진 점검 경고등



이 경고등은 시동 스위치 “ON”시 점등되었다가 약 4초 후 소등됩니다.

이 경고등은 엔진제어 관련 각종센서 및 장치들에 이상이 있을 경우 점등됩니다. 주행 중에 점등되거나 간헐적으로 점등될 경우 정비사업장에서 점검 및 정비를 받으십시오.



경고

이 경고등이 점등될 경우 엔진 구동력이 감소되거나 엔진 시동이 꺼지는 증상 등이 나타날 수 있습니다. 이러한 증상은 차량 시스템을 보호하기 위해 시스템 안전모드로 진입하는 것입니다. 이때는 당사 정비사업장에서 점검 및 정비를 받으십시오.



주의

연료 소진으로 인한 엔진 정지 후 연료를 보충하여 재운행시 엔진 점검 경고등이 점등되면, 일정 주행거리(약 30km)를 주행하는 동안 출력저하가 발생할 수 있습니다.

크루즈 컨트롤 표시등



크루즈 컨트롤이 작동되면 이 표시등이 점등되고 크루즈 컨트롤을 해제하면 이 표시등이 소등됩니다.

크루즈 컨트롤의 작동조건은 4단원 크루즈 컨트롤 스위치편을 참조하십시오.

윈터(WINTER) 모드 표시등



자동변속기 차량의 선택레버 옆에 있는 모드 스위치의 **W** 부위를 누르면 윈터 모드로 전환되면서 표시등이 점등됩니다.

윈터 모드는 겨울철 미끄러운 노면에서 출발시 구동바퀴의 미끄러움을 감소시키기 위해 사용됩니다.



주의

평상시 일반 도로에서는 **S** 부위가 눌러져 있는 스탠다드 모드로 주행하십시오.

엔진 후드 열림 경고등



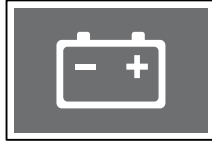
엔진 후드가 열렸을 경우 점등됩니다.



경고

- 엔진 후드가 완전히 닫히지 않은 상태로 주행하면 주행 중에 엔진 후드가 들려 운전자의 시야를 가리게 되어 사고 위험에 처할 수 있습니다.
- 엔진 후드가 완전히 닫힌 상태에서 주행하십시오.

충전 경고등



배터리 방전 또는 충전계통에 고장이 발생하면 경고등이 점등됩니다.

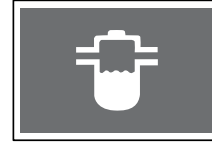
시동상태에서 경고등이 점등되면 충전 시스템에 이상이 있는 것이므로 당사 정비사업장에서 점검 및 정비를 받으십시오.



주의

충전 경고등이 점등하지 않더라도, 엔진 팬 벨트의 장력 불충분으로 인해 배터리 충전이 원활하지 못할 경우에는 시동이 걸리지 않을 수 있습니다.

수분 분리 경고등



이 경고등은 시동 스위치 “ON”시 점등되었다가 약 4초 후 소등됩니다. 시동이 걸린 상태에서 이 경고등이 점등되고 부저가 울리면 연료 필터 내에 수분이 규정량 이상 축적된 것이므로 즉시 당사 정비사업장에서 점검 및 정비를 받으십시오.



경고

- 이 경고등이 점등된 상태에서 계속 주행하면 차량 연료계통에 치명적인 손상을 입히게 됩니다. 당사 정비사업장에서 점검 및 정비를 받으십시오.
- 수분이 다량 함유된 불량연료를 사용할 경우 수분 분리 경고등이 일찍 점등되면서 차량 연료 계통에 치명적인 손상을 주게 됩니다. 절대로 불량연료를 사용하지 마십시오.
- 연료 필터 내의 수분이 규정량 이상 축적되면 경고등 점등 및 경고음 발생외에 엔진 구동력이 감소하는 증상이 나타날 수도 있습니다.

에어백 경고등



이 경고등은 초기 시동 스위치 “ON”시 점등되었다가 시스템에 이상이 없으면 소등됩니다.

시동 후에도 이 경고등이 꺼지지 않거나 주행 중에 점등되면 에어백 시스템에 이상이 있는 것이므로 당사 정비사업장에서 점검 및 정비를 받으십시오.

참고 상세한 에어백 관련 정보는 “시트벨트 및 에어백” 내용을 참조하십시오.

4륜구동 점검 표시등



이 경고등은 시동 스위치 “ON”시 점등되었다가 약 4초 후 소등됩니다.

4륜구동 장치에 이상이 있을 경우 점등됩니다.

주의 이 표시등(4WD CHECK)이 지속적으로 점등되면 4륜구동 장치에 이상이 있는 것이므로 당사 정비사업장에서 점검 및 정비를 받으십시오.

저속 4륜구동 표시등



이 경고등은 시동 스위치 “ON”시 점등되었다가 약 4초 후 소등됩니다.

저속 4륜구동(4L)으로 전환이 완료되면 점등됩니다.

저속 4륜구동 표시등(4WD LOW)이 점멸하면 저속 4륜구동 상태(4L)로 전환중임을 나타냅니다.

고속 4륜구동 표시등



이 경고등은 시동 스위치 “ON”시 점등되었다가 약 4초 후 소등됩니다.

고속 4륜구동(4H)으로 전환이 완료되면 점등됩니다.

고속 4륜구동 표시등(4WD HIGH)이 점멸하면 고속 4륜구동 상태(4H)로 전환중임을 나타냅니다.

브레이크 경고등



이 경고등은 시동 스위치 “ON”시 점등되었다가 약 4초 후 소등됩니다.

주차 브레이크가 작동되고 있거나 브레이크 오일이 부족할 경우에 이 경고등이 점등됩니다.



경고

주차 브레이크를 해제해도 이 경고등이 계속 점등되어 있으면 브레이크 오일이 부족한 것이므로 즉시 당사 정비사업장에서 점검 및 정비를 받으십시오. 브레이크 오일이 부족하면 브레이크 유압을 정상적으로 전달하지 못하므로 브레이크 성능이 저하됩니다.



주의

주차 브레이크가 작동된 상태에서 주행을 하게 되면(10km/h 이상의 속도에서 2초 이상 지속) 경고등 점멸과 함께 경고음이 발생합니다. 이럴 경우 즉시 정차하고 주차 브레이크를 해제한 후 주행을 하십시오.

도어 열림 경고등



도어가 열려 있거나 완전히 닫혀있지 않으면 이 경고등이 점등됩니다.



경고

도어가 열려져 있는 상태에서 주행할 경우, 승차자의 안전에 심각한 위험을 초래할 수 있으므로 도어의 닫힘 상태를 확실히 확인한 후 주행하십시오.



주의

도어가 닫힌 상태에서 화물 데크의 테일게이트가 열려있다면 이 경고등은 점등되지 않습니다.

ABS 경고등



이 경고등은 시동 스위치 “ON”시 점등되었다가 약 4초 후 소등됩니다.



경고

- 시동후에도 경고등이 소등되지 않거나 주행중 경고등이 점등되면 ABS 관련 장치 이상으로 인해 ABS 기능은 작동하지 않고 일반 브레이크 기능만 작동하는 것입니다. 이 경우, 신속히 당사 정비사업장에서 점검 및 정비를 받으십시오.
- ABS는 급제동시 차륜이 잠겨서 차량을 조향할 수 없는 상황을 방지하기 위한 장치입니다. 따라서 ABS 장치는 제동 거리에는 크게 영향을 미치지 않습니다.



주의

ABS 장착 차량은 엔진 시동후 초기 주행시 내부 유압장치에 강제로 유압을 보내 이상이 없는지 점검하는 자기진단 기능이 있습니다. 이때 브레이크 페달에 진동과 소음이 발생할 수 있습니다. 이는 ABS가 정상적인 작동을 수행하고 있음을 나타냅니다.

EBD 경고등



ABS 경고등과 브레이크 경고등이 동시에 점등하면 EBD(제동력 전후륜 분배장치) 시스템에 이상이 발생한 것입니다. 이 경우에는 급제동시 차량이 불안정해질 수 있으므로 신속히 당사 정비사업장에서 점검 및 정비를 받으십시오.



경고

위의 두 경고등이 동시에 점등되면 EBD 기능은 물론 ABS 기능도 작동하지 않게 됩니다. EBD 기능이 중단되면 주행 중에 급제동을 했을 때 차량이 불안정해질 수 있으므로 주의해서 운전해야 합니다.

연료 부족 경고등



잔류 연료량이 적으면 이 경고등이 점등됩니다. 그러나 차량 상태나 경사도 등에 따라 경고등이 점등되는 시기에 다소 차이가 날 수 있습니다.

가급적 이 경고등이 점등되기 전에 연료를 보충해 주십시오.

이 경고등이 점등되면 장거리 주행을 삼가하시고 즉시 연료를 보충해 주십시오.



주의

연료가 적은 상태에서 급경사 및 요철도로 주행시 경고등이 점등될 수 있습니다.

ESP OFF 표시등



이 표시등은 시동 스위치 “ON”시 점등되었다가 약 4초 후 소등됩니다.

ESP OFF 스위치를 눌러 ESP 기능을 해제하면 이 표시등이 점등되어 ESP 기능이 해제되어 있다는 것을 표시합니다.

차량 자세 조정 시스템(ESP : Electronic Stability Program)에 관한 자세한 내용은 4단원의 ESP OFF 스위치 및 ESP 시스템을 참고하십시오.

SSPS 경고등



차속 감응형 파워 스티어링(SSPS)장치에 이상이 있을 경우 점등됩니다.

이 경고등이 점등되면 스티어링 휠의 조향 느낌이 무거워집니다.

SSPS란?

차속 감응형 파워 스티어링(SSPS: Speed Sensing Power Steering)은 고속에서 스티어링 휠 조향 감도를 무겁게 하고 저속에서는 가볍게 하여 주행 편의성과 조향 안정성을 높여주는 장치입니다.



주의

SSPS 경고등이 점등되거나 스티어링 휠의 조향 느낌이 무거워졌을 경우 당사 정비사업장에서 점검 및 정비를 받으십시오.

LCD 표시창(주행 정보 표시창)

트립(TRIP/RESET) 스위치

스위치를 누를 때마다 해당 정보가 다음 페이지의 순서로 계기판의 LCD 표시창에 표시됩니다.



리셋(초기화)

- LCD 표시창이 해당 표시일 때 트립 스위치를 길게(1초 이상) 누르면 다음 모드의 값이 초기화됩니다: 구간 거리 A, 구간 거리 B, 주행 시간, 평균 연비
- LCD 표시창이 조명 레벨에 있을 때 트립 스위치를 길게 누르면 계기판의 조명 레벨을 1~6단계로 조절할 수 있습니다.

모드 전환

LCD 표시창에는 차량에 대한 중요한 정보가 표시되며 트림 스위치를 짧게(1초 미만) 누를 때마다 아래와 같이 표시 상태가 전환됩니다.



적산거리(ODO)



LCD 표시창에 하단부에 적산거리가 전시되며, 모드가 전환되더라도 적산거리(총 주행거리)는 항상 전시됩니다.

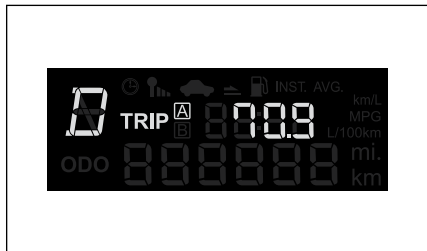
최대 표시거리는 999,999km 입니다.

참고 차량 출고시 적산거리계(ODO)가 50 km 미만이면 정상입니다.

모드 설명

LCD 표시창에 표시되는 각각의 모드에 대한 내용을 숙지하시어 편안하고 안전한 운행을 하시기 바랍니다.

구간 거리 A

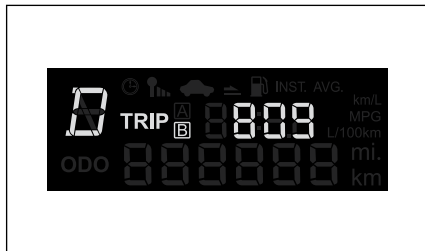


차량이 주행한 구간 거리를 0.1 km 단위로 표시합니다.

최대 표시 거리는 999.9 km이며 이를 초과하면 0.0 km로 돌아갑니다.

구간 거리를 측정하고자 할 때는 출발하기 전에 모드를 구간 거리 A에 놓은 상태에서 트립 스위치를 길게(1초 이상) 누르십시오. 구간 거리 A 표시는 "0.0 km"로 초기화되고 이후의 구간 주행 거리가 표시됩니다.

구간 거리 B

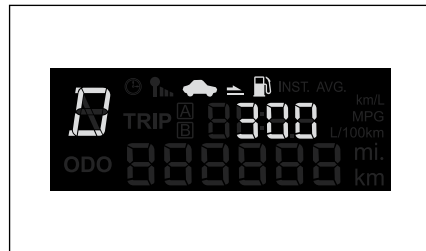


차량이 주행한 구간 거리를 1 km 단위로 표시합니다.

최대 표시 거리는 9999 km이며 이를 초과하면 0 km로 돌아갑니다.

구간 거리를 측정하고자 할 때는 출발하기 전에 모드를 구간 거리 B에 놓은 상태에서 트립 스위치를 길게(1초 이상) 누르십시오. 구간 거리 B 표시는 "0 km"로 초기화되고 이후의 구간 주행 거리가 표시됩니다.

주행 가능 거리



현재 남아있는 연료량을 기준으로 계산하여, 차량이 주행 가능한 거리를 표시합니다.

주행 가능 거리가 50km 미만일 경우에는 "----"로 표시되면서 점멸합니다.



주의

차량의 수평 상태 및 주행 상태 등의 요인으로 인해, 연료 탱크에 남아있는 실제 잔류 연료량은 트립 컴퓨터가 계산하는 연료량과 다소 차이가 있을 수 있습니다. 주행 가능 거리는 참고용으로만 사용하시고 연료 경고등이 점등되기 전에 연료를 주입하여 주십시오.

주행 시간



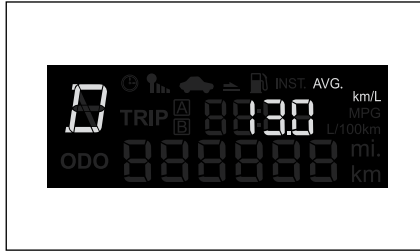
“0:00”으로 초기화된 시점부터 현재까지의 주행 시간을 표시합니다.

차량이 실제 주행하지 않더라도 엔진이 시동되면 주행 시간은 계속 누적 계산됩니다.

표시 범위는 00:00~99:59분입니다.

주행 시간을 측정하고자 할 때는 모드를 주행 시간에 놓은 상태에서 트립 스위치를 길게(1초 이상) 누르십시오. 주행 시간 표시는 “0:00”이 되고 이후의 주행 시간이 표시됩니다.

평균 연비



“--.”으로 초기화된 시점부터 현재까지의 평균 연비를 표시합니다.

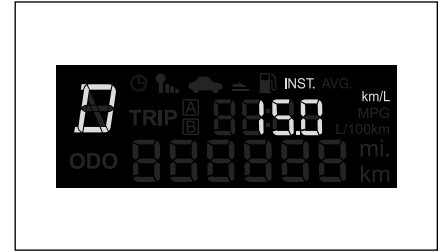
차량이 실제 주행하지 않더라도 엔진이 시동되면 평균 연비는 계속 누적 계산됩니다.

표시 범위는 0.0~99.9 km/h입니다.

평균 연비를 측정하고자 할 때는 모드를 평균 연비에 놓은 상태에서 트립 스위치를 길게(1초 이상) 누르십시오. 평균 연비 표시는 “--.”이 되고 이후의 평균 연비가 표시됩니다.

차량 연료 주유시 평균연비는 자동으로 초기화됩니다.

순간 연비

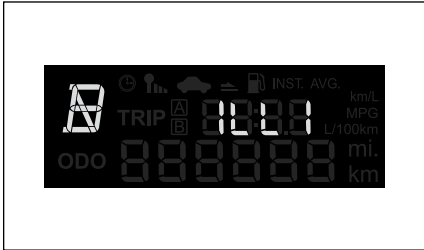


매 2초마다 주행 거리와 연료 소모량을 계산하여 순간 연비를 표시합니다.

차량 속도가 10km/h 미만이거나 엔진 회전수가 200 rpm 이하일 경우에는 순간 연비가 표시되지 않습니다.

표시 범위는 0.0~99.9 km/h입니다.

조명 레벨



계기판 조명의 밝기를 표시하는 모드이며 1~6 단계로 조절이 가능합니다.

조명 밝기를 조정하고자 할 때는 모드를 조명 밝기에 놓은 상태에서 트립 스위치를 길게(1초 이상) 누르십시오. (표시 점멸) 이때, 트립 스위치를 짧게(1초 미만) 누르면 조명 밝기를 1~6단계로 조정할 수 있습니다.

조명 표시 점멸 상태에서 5초 이상 트립 스위치를 누르지 않으면 구간 거리 A 모드로 자동 전환됩니다.

참고 차량 배터리 탈거 후 재장착시에는 조명레벨 마지막 설정값과 관계없이 조명레벨 4단계(ILL4)로 설정됩니다.

MEMO

Ruled lines for writing a memo.