

## 목 차

- 레키스 키(리모콘)의 기능.....2-2
- 시동키의 위치에 따른 기능 .....2-4
- 시동키 도어 잠금/잠금 해제.....2-6
- 스마트 키 기능 .....2-7
- 스마트 키 도어 잠금/잠금 해제.....2-10
- 스마트 키 시동스위치 점등 상태에 따른 기능 .....2-12
- 레키스 키(리모콘)배터리 교환 .....2-16
- 스마트 키 배터리 교환 .....2-17
- 스마트 키 배터리 방전시 엔진 시동.....2-18
- 스마트 키 사용시 주의사항 .....2-19
- 이모빌라이저 시스템 .....2-20
- 도난 경보 시스템 .....2-22

# 레키스 키/스마트 키

0단원

1단원

2단원

3단원

4단원

5단원

6단원

7단원

8단원

9단원

10단원

11단원

12단원

13단원

14단원



## 도어 잠금 / 에스코트 버튼

### 1. 도어 및 테일게이트 잠금 (짧게 누름)

- 모든 도어 및 테일게이트가 잠기면서 도난 경계상태로 전환됩니다. (LOCK)
- 도난 경계상태로 전환되면 경고음이 1회 울리고, 비상경고등이 2회 점멸합니다.

### 2. 에스코트 기능 (길게 누름)

- 도난 경계상태에서 버튼을 길게 누르면 전조등이 약20초 동안 점등됩니다.
- 도어 잠금 버튼을 짧게 누르면 (LOCK 신호시) 에스코트 기능이 정지합니다.



#### 참고

시동기 내부의 트랜스폰더와 엔진 컨트롤 유닛 암호를 비교하여 동일할 때에만 시동이 걸립니다.

#### 주의

- 도어가 열린 상태에서는 레키스 키로 도어를 잠글 수 없습니다.
- 패닉 기능과 에스코트 기능은 도난 경계상태에서 작동합니다.
- 에스코트 기능 작동중 도어잠금을 해제하려면 도어잠금 (LOCK) 신호를 보내 에스코트 기능을 중지시킨 다음 도어 잠금해제 (UNLOCK) 신호를 보내십시오.
- 레키스 키의 전자 장치는 습기 또는 열에 약하므로 습기가 많거나 온도가 높은 곳에 둘 경우, 고장날 수 있습니다.
- 레키스 키를 이용하여 도어를 잠겼을 때에는 직접 도어 및 테일게이트의 잠금상태를 확인하십시오. 완전히 잠기지 않았을 때에는 차량 및 실내 물건을 도난당할 수 있습니다.
- 도난 경계상태로 전환하기 위해서는 도어, 테일게이트, 엔진 후드가 닫혀져 있어야 합니다.



## 패닉 버튼

### 패닉 기능 (길게 누름)

- 도난 경계상태에서 버튼을 길게 누르면 비상 경고등이 점멸하면서 경고음이 약 27초간 울립니다.
- 패닉 버튼을 다시 길게 누르면 기능이 정지합니다.

## 도어 잠금 해제 버튼

### 도어 및 테일게이트 잠금 해제 (짧게 누름)

- 버튼을 짧게 누르면 모든 도어와 테일게이트의 잠금이 해제되면서 도난 경계상태도 해제됩니다. (UNLOCK)
- 도난 경계상태가 해제되면 비상경고등이 1회 점멸합니다.
- 도난 경계상태에서 레키스 키로 도어 잠금을 해제하고 30초 이내에 도어를 열지 않으면 자동으로 도어가 잠깁니다. (도난경계상태 전환)



### 키를 펼치고자 할때

- 버튼을 누르면 키가 자동으로 펼쳐집니다.

### 키를 접고자 할때

- 버튼을 누른 상태에서 키를 접으십시오.



주의

버튼을 누르지 않고 접을 시는 시동 키가 파손될 수 있습니다.

## 시동키의 위치에 따른 기능

### ACC 위치

- 시동을 끄는 위치로, 키는 빠지지 않습니다.
- 일부 전기장치가 작동합니다.

### ON 위치

- 전기장치가 작동합니다.
- 차량 운행시의 위치입니다.

### LOCK 위치

키를 삽입하거나 탈거하는 위치입니다.

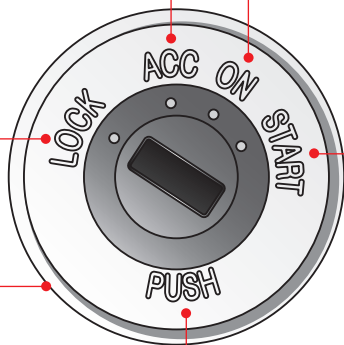
### START 위치

엔진 시동을 거는 위치로써, 키를 START 위치로 돌려 시동이 걸리면 바로 키에서 손을 놓으십시오. 이때 키는 자동으로 ON 위치로 복귀됩니다.

### 키홀 조명

### ACC 에서 LOCK 위치로 이동

ACC 위치에서 LOCK 위치로 시동키를 움직이려면 키를 누른 상태에서 돌려야 합니다.



### 키홀 조명 기능

승차시 도어를 열면 점등됩니다. 승차후 도어를 닫으면 약 10초 동안 조명기능이 작동합니다.

### 키 리마인더 기능

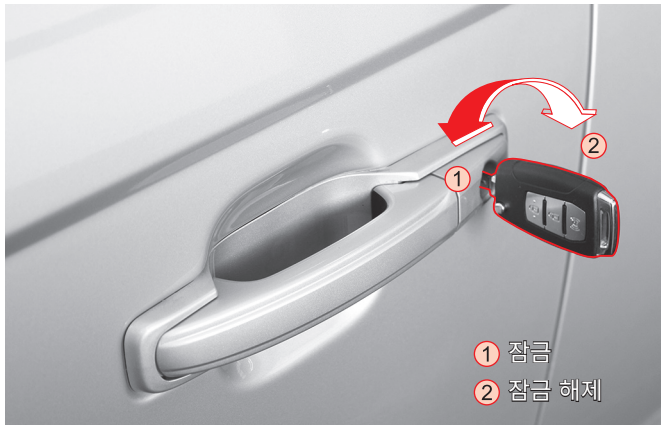
시동키가 키 실린더에 삽입된 상태 (ACC, LOCK 위치)에서 운전석 도어를 열면 차임벨이 울려 시동키가 키 실린더에 삽입되어 있음을 알려줍니다.



## 시동키 사용시 주의사항

- 디젤차량은 시동키를 **ON** 위치로 돌린 후 워닝박스의 예열표시등이 소등된 후에 **START** 위치로 돌려 시동을 거십시오.
- 자동변속기 차량은 선택레버 **P**와 **N** 위치에서만 시동이 걸립니다.
- 수동변속기 차량은 클러치 페달을 완전히 밟지 않으면 시동이 걸리지 않습니다.
- 반드시 브레이크 페달을 밟고 시동을 거십시오.
- 시동이 걸리지 않아 재시동할 때에는 **LOCK** 위치까지 돌린 후 약 10초 정도 대기하고 나서 다시 **START** 위치로 돌려 재시동 하십시오.
- 시동후 약 1~2분간 공회전을 시킨 후 출발하시고, 급가속을 하지 마십시오.
- 시동키를 **ACC** 또는 **LOCK** 위치에 놓은 채로 운전석 도어를 열면 경고음이 울려 시동키가 키 실린더에 삽입되어 있음을 알려주어 시동키가 삽입되어 있는 상태에서 하차하는 것을 방지할 수 있습니다.
- 차량 시동키에 지갑형 키 고리 또는 기타 무게가 나가는 부착물을 장착한 상태에서 사용할 경우 운전자의 신체와 간섭이 되어 주행 중 시동꺼짐 또는 오작동의 우려가 있으므로 시동키보다 무게가 나가거나 부피가 큰 부착물은 차량 시동키에 장착하여 사용하지 마십시오.
- 시동이 꺼진 상태에서 키를 **ACC**나 **ON** 위치에 두고 전장장치들을 사용하면 배터리가 방전될 수 있습니다.
- 시동시 가속페달을 밟지 마십시오.
- 시동이 걸리지 않더라도 **START** 위치로 10초 이상을 돌리지 마십시오. (시동모터가 손상될 수 있습니다.)
- 시동모터 손상 방지를 위해 **LOCK** 위치에서 10초 이상 대기 후 재시동 하십시오.
- 주행중에 키를 **LOCK** 위치로 돌리거나 뺐으면 엔진시동이 OFF 되어 불의의 사고를 당할 수 있습니다. 주행중에는 절대로 키를 **LOCK** 위치로 돌리거나 뺐지 마십시오.
- 복제키를 사용하지 마십시오.
- 복제키를 사용할 경우 시동키가 제대로 복귀하지 않아 관련 배선의 과부하로 차량에 화재가 발생할 수 있습니다. 또한, 이모빌라이저 장착 차량일 경우에는 시동이 걸리지 않습니다.

## 시동키 도어 잠금/잠금 해제



### 도어를 잠글 때:

운전석 도어 키 홀에 키를 끼우고 잠금 위치(①차량 앞쪽)로 돌리면 모든 도어와 테일게이트가 잠깁니다.

**참고** 동반석 및 테일게이트에는 키 홀이 없습니다.

### 도어 잠금을 해제할 때:

운전석 도어 키 홀에 키를 끼우고 열림 위치(②차량 뒤쪽)로 돌리면 모든 도어와 테일게이트의 잠금이 해제됩니다.

### 도어를 열 때:

도어 핸들 레버를 당기면서 도어를 여십시오.



주의

레키스 키의 버튼으로 도어를 잠근 상태(도난 경계 상태)에서 도어 키 홀에 키를 끼워서 도어를 열면 경고음이 울립니다. 경고음이 울릴 때 레키스 키의 아무 버튼이라도 누르면 경고음 작동이 정지합니다.

### 자동 도어 잠금

도어를 잠그지 않고 주행할 경우, 차량의 속도가 약 30km/h 이상이 되면 모든 도어가 자동으로 잠깁니다.

### 자동 도어 잠금 해제

- 도어가 잠긴 상태(엔진 시동중)에서 엔진 시동을 끄면 도어의 잠금이 자동으로 해제됩니다.
- 도어가 잠긴 상태에서 운전석 도어를 열면 모든 도어의 잠금이 해제됩니다.
- 주행중에 도어가 잠겼을 때, 일정 차속 이상에서 충돌 사고가 발생하여 에어백이 작동하면 모든 도어의 잠금이 자동으로 해제됩니다.



경고

사고 등으로 인한 충격에 의해 차체나 도어에 변형이 발생한 경우에는 자동 도어 잠금 해제 기능이 정상적으로 작동하지 않을 수도 있습니다.

# 스마트 키 기능

스마트 키는 휴대만으로도 도어의 잠금, 해제 및 엔진 시동이 가능하도록 개발된 전자키입니다.

**참고** 스마트 키가 차량 실내의 리어 2열, 3열 시트 또는 화물실에 있을 경우에는 스마트 키 감지가 어려운 구역으로 스마트 키 인식이 안 될 수 있습니다.

## 도어 잠금 버튼

- 짧게 누르면 모든 도어 및 테일게이트가 잠기면서 도난 경계상태로 전환됩니다.
- 도난 경계상태로 전환되면 비상경고등이 2회 점멸하고 경고음이 1회 울립니다.



주의

- 도난 경계상태로 전환하기 위해서는 도어, 테일게이트, 엔진 후드가 닫혀져 있어야 합니다. 테일게이트나 엔진 후드가 열린 상태에서 스마트 키로 도어를 잠그면 도어만 잠기고 도난 경계상태로 전환되지는 않습니다. 이후, 열려있던 테일게이트나 엔진 후드를 닫으면 비상경고등이 2회 점멸하고 경고음이 1회 울리면서 도난 경계상태로 전환됩니다.
- 스마트 키의 전자 장치는 습기 또는 열에 약하므로 습기가 많거나 온도가 높은 곳에 둘 경우, 고장날 수 있습니다.
- 스마트 키를 이용하여 도어를 잠갔을 때는 직접 도어 및 테일게이트의 잠금 상태를 확인하십시오. 완전히 잠기지 않았을 때는 차량 및 실내 물건을 도난당할 수 있습니다.
- 시동스위치가 ON, 시동 위치에 있을 때는 스마트 키의 도어 잠금 버튼으로 도어를 잠글 수 없습니다.
- 시동스위치가 ACC 위치에서는 스마트 키의 도어 잠금 버튼을 누르면 도어가 잠기며, 도난 경계 모드로 전환됩니다. 이때, 시동스위치는 ACC에서 OFF 상태로 전환됩니다.



## 도어 잠금 해제 버튼

- 짧게 누르면 모든 도어와 테일게이트의 잠금이 해제되면서 도난 경계상태도 해제됩니다.
- 도난 경계상태가 해제되면 비상경고등이 1회 점멸하고 경고음이 2회 울립니다.
- 도난 경계상태에서 스마트 키로 도어 잠금을 해제하고 30초 이내에 도어, 엔진 후드 또는 테일게이트를 열지 않으면 자동으로 도어가 잠기면서 비상경고등이 2회 점멸하고 경고음이 1회 울립니다.(도난경계상태 전환)



## 패닉 버튼

### 패닉 기능(길게 누름)

- 버튼을 길게 누르면 비상경고등이 점멸하면서 경고음이 약 27초 동안 울립니다.
- 패닉 버튼을 다시 길게 누르면 작동이 중지됩니다.

## 스마트 키 분실시

스마트 키를 분실하여 재구입 하셨을 경우에는 모든 스마트 키를 당사 정비사업장에 가져 오셔서 한꺼번에 재코딩을 받으셔야 합니다. 재구입한 스마트 키만 재코딩하면 나머지 스마트 키는 사용할 수 없게 됩니다.

또한, 분실한 스마트 키로 인해 차량 및 차량 내 물건을 도난 당할 수 있으므로 즉시 재코딩을 받으십시오.



주의

스마트 키를 분실했을 경우, 분실된 스마트 키로 차량 도어 개폐는 가능하므로 차량내 물건을 도난 당할 수 있으니 도난 방지를 위해 키 세트 전체를 교환하십시오.

## 룸 램프 연동 기능

오버헤드 콘솔에 있는 도어 연동 스위치가 눌러져 있고 모든 도어가 잠긴 상태에서 스마트 키의 도어 잠금 해제 버튼 또는 차량 도어 손잡이의 도어 잠금 해제 버튼을 눌러서 도어 잠금을 해제하면 프론트 룸 램프가 30초 동안 점등합니다. 스마트 키의 잠금 버튼을 누르면 바로 꺼집니다.

## 에스코트 버튼

### 에스코트 기능(길게 누름)

- 도난 경계상태에서 도어 잠금 버튼을 길게 누르면 비상경고등이 2회 점멸하고 경고등이 1회 울리며 헤드램프가 약 20초 동안 점등됩니다.
- 도어 잠금 버튼을 짧게 누르거나(LOCK 신호시) 시동 ON시 에스코트 기능이 정지됩니다.



주의

- 에스코트 기능은 도난 경계 상태에서 작동합니다.
- 에스코트 기능 작동 중 도어 잠금을 해제하려면 도어 잠금 해제 버튼을 누르십시오. 이때, 도어 잠금은 해제되고 전조등은 잔여 시간 동안 점등됩니다.



## 사용시 주의 사항



주의

- 레키스 키는 차량에서 약 10m 이내의 거리에서 도어를 잠그거나 잠금 해제할 수 있지만 다음과 같은 경우에는 작동하지 않을 수 있습니다.
  - 시동스위치에 키가 꽂혀 있을 때
  - 작동 가능 범위(10m)를 벗어났을 때
  - 레키스 키의 배터리가 방전되었거나 약할 때
  - 다른 차량이나 물체에 가려 전자 송수신에 영향을 받을 때
  - 날씨가 매우 추울 때
- 레키스 키의 전자 장치는 습기 또는 열에 약하므로 습기가 많거나 온도가 높은 곳에 둘 경우에는 고장날 수 있습니다.
- 레키스 키에 물이나 액체 등이 유입되지 않도록 주의하십시오.
- 다음과 같은 상황에서는 레키스 키에서 발생하는 주파수 대에 강력한 인접 주파수가 혼선을 일으켜서 레키스 키의 작동 거리가 변하거나 작동하지 않을 수도 있습니다. 이러한 경우에는 운전석 도어 키 홀을 사용하여 도어를 해제하십시오.
  - 경찰서, 관공서, 방송국, 군부대, 송신탑, 공항, 항구 근처 등에 있을 때
  - 무전기, 휴대전화와 같은 이동 송수신 시스템과 함께 레키스 키를 지니고 있을 때
  - 근처의 타 차량에서 레키스 키를 작동시키고 있을 때
- 레키스 키에 문제가 있을 때는 일반 키를 사용하여 도어를 개폐하고 가급적 빨리 당사 정비사업장으로 연락하십시오.

## 레키스 키(리모콘) 분실시

레키스 키를 분실하여 재구입하셨을 경우에는 모든 레키스 키를 당사 정비사업장에 가져 오셔서 한번에 재코딩을 받으셔야 합니다. 재구입한 레키스 키만 재코딩 하면 나머지 레키스 키는 사용할 수 없게 됩니다.

또한, 분실한 레키스 키로 인해 차량 및 차량 내 물건을 도난 당할 수 있으므로 즉시 재코딩을 받으십시오.



주의

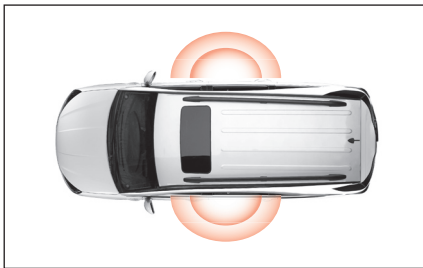
레키스 키를 분실했을 경우, 분실된 레키스 키로 차량 도어 개폐는 가능하므로 차량내 물건을 도난 당할 수 있으니 도난 방지를 위해 키 세트 전체를 교환하십시오.

## 룸 램프 연동 기능

오버헤드 콘솔에 있는 도어 연동 스위치가 눌러져 있고 모든 도어가 잠긴 상태에서 레키스 키로 도어 잠금을 해제하면 프론트 룸 램프가 30초 동안 점등합니다.

# 스마트 키 도어 잠금/잠금 해제

## 도어 잠금



모든 도어 및 테일게이트가 닫힌 상태에서 스마트 키를 소지하고 차량 외부 안테나 범위(약 1m) 내에 위치하십시오.

시동스위치 **ON/ 시동** 상태에서 스마트 키를 소지한 채 도어를 열고 차량을 이탈하면 워닝박스의 경고등이 깜박이면서 경고음이 울립니다.



프론트 도어의 바깥 도어 핸들에 있는 도어 잠금/해제 버튼을 누르십시오.



모든 도어 및 테일게이트가 잠기면서 비상경고등이 2회 점멸하고 경고음이 1회 울립니다. (도난 경계 상태 진입)

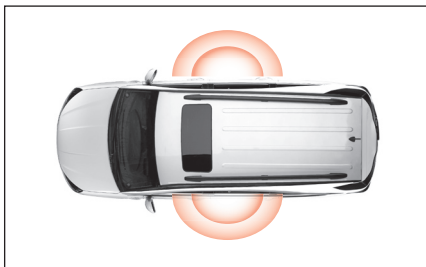
다음과 같은 상태에서는 도어 잠금/해제 버튼을 눌러도 도어가 잠기지 않습니다.

- 스마트 키를 실내에 둔 상태에서 도어를 잠그려 할 때
- 시동스위치가 **ON/ 시동** 상태에 있을 때
- 어느 하나의 도어라도 열려있을 때



- 차량 이탈시에는 시동스위치가 OFF 되었는지 그리고 스마트 키를 소지하고 계신지 확인하십시오.
- 스마트 키는 한개만 휴대하여 사용하십시오.
- 시동스위치 ACC 위치에서는 도어 잠금/해제 버튼 작동시에 도어가 잠기며, 경계모드로 진입하게 됩니다. 이때, 시동스위치는 ACC에서 OFF 상태로 전환됩니다.
- 직전에 사용한 스마트 키를 실내에 둔 상태에서 다른 스마트 키로 도어를 잠그면 도어 잠금은 정상 실행되지만 실내에 있던 스마트 키로는 다음 번 정상 사용시까지 시동을 걸 수 없습니다. 이는 도난 방지를 위한 안전장치입니다.

## 도어 잠금 해제



스마트 키를 소지한 상태에서 차량 외부 안테나 범위(약 1m) 내에 위치하십시오.



프론트 도어의 바깥 도어 핸들에 있는 도어 잠금/해제 버튼을 누르십시오.



주의

스마트 키의 작동 범위 내에 있는 다른 사람도 도어 잠금을 해제할 수 있으므로 도난 등에 주의하십시오.



모든 도어 및 테일게이트의 잠금이 해제되면서 비상경고등이 1회 점멸하고 경고음이 2회 울립니다. 레버를 당기면 도어가 열립니다.

# 스마트 키 시동스위치 점등 상태에 따른 기능

시동스위치 사용을 위한 준비가 완료되면 아래의 단계별로 시동스위치를 사용할 수 있습니다.

## OFF 상태



### LED: 미점등

- 차량의 전기장치에 전원이 공급되지 않는 위치

엔진 시동(START) 또는 차량 전원(ON) 상태를 완전히 끄려면 차량을 멈춘 후 기어 선택레버를 [P] 위치에 놓은 다음 시동스위치를 누르십시오.

### 참고

시동스위치 [ACC] 상태에서 운전석 도어를 열면 시동스위치 [OFF] 상태로 전환됩니다.

## ACC 상태



### LED: 주황색 점등

- ACC(액세서리) 위치, 일부 전기장치 사용 가능

시동스위치 [OFF] 상태에서 브레이크 페달을 밟지 않고 시동스위치를 누르십시오. 이 상태에서는 일부 전기장치를 사용할 수 있습니다.

## ON 상태



### LED: 적색 점등

- 대부분의 전기장치 사용 가능
- 시동스위치 [ACC] 상태에서 브레이크 페달을 밟지 않고 시동스위치를 누르십시오. 거의 모든 전기장치를 사용할 수 있지만 엔진 시동 상태가 아니므로 장시간 사용하면 차량의 배터리가 방전될 수 있습니다.

## START (시동) 상태



### LED: 녹색 점등

- 엔진 시동 위치
- 시동스위치 [OFF], [ACC] 또는 [ON] 상태에서 기어 선택레버를 [P] 또는 [N]에 두고 브레이크 페달을 밟은 상태로 시동스위치를 누르면 시동이 걸립니다.



- 시동이 걸리면 스위치에서 손을 떼십시오. 이 때, 시동스위치의 녹색 LED는 소등됩니다.
- 차량을 이탈하실 때에는 시동이 OFF된 상태에서 시동스위치의 LED가 소등되어 있는지 다시 한번 확인하십시오.

미점등



## 엔진 시동



녹색  
기어 선택레버 **P** 또는 **N** 위치 및 브레이크 페달을 밟은 상태에서 스위치를 누르면 엔진 시동

1. 운전자가 스마트 키를 휴대한 상태에서 차량에 탑승하십시오.
2. 모든 탑승자가 시트 벨트를 착용하도록 하십시오.
3. 주차 브레이크가 작동되어 있는지 확인하십시오.
4. 모든 전기장치를 끄십시오.
5. 선택레버를 **P** 위치에 놓고 브레이크 페달을 밟으십시오.
6. 시동스위치의 LED 표시등이 녹색으로 점등되는지 확인 후 브레이크 페달을 밟은 상태에서 시동스위치를 누르십시오.
7. 이때 엔진 냉각수 온도에 따라 수 초간의 지연 시간을 가진 후 시동이 걸립니다. 즉, 겨울철과 같이 추운 계절에는 초기 시동 시 원활한 시동을 위하여 차량 예열 등을 고려한 수 초간의 시동 지연 시간이 발생 합니다.
8. 엔진 시동이 이루어지지 않아서 재시동할 때는 시동 모터 손상을 방지 위해 시동스위치 **OFF** 상태에서 10초 이상 대기후, 다시 시동을 거십시오.
9. 재시동은 5번 항목 부터하십시오.



주의

- 시동 지연 시간은 엔진 냉각수 온도가 낮을수록 길어지며 여름철과 같이 냉각수 온도가 높을 경우에는 지연시간 없이 바로 시동이 걸립니다.
- 스마트 키가 차량 실내의 리어 2열, 3열 시트 또는 화물 공간에 있을 경우에는 시동이 걸리지 않습니다.
- 시트 열선 기능이 작동되는 시트 상단 또는 페달 부근 및 차량 바닥은 통신이 원활히 되지 않는 구간으로 스마트 키 인식 성능이 떨어질 수 있습니다.
- 시동스위치를 눌러도 시동이 걸리지 않을 때는 [스마트 키 배터리 방전시 엔진 시동] 단원을 참조하여 시동을 걸거나 당사 정비사업장에 연락하시기 바랍니다.
- 엔진이 정지된 상태일 때 시동스위치를 ACC나 ON 위치에서 장시간 유지하거나, AV 시스템 등을 사용하면 배터리가 방전될 수 있습니다.

## 참고

- 겨울철 날씨가 추울 때 브레이크 페달을 밟고 시동스위치를 누르면 계기판에 예열 표시등이 점등 되면서 시동이 즉시 걸리지 않습니다.  
이 때, 예열 표시등이 소등될 때 까지 브레이크 페달을 계속 밟고 있으면 예열 표시등이 소등된 후 시동이 걸립니다.
- 만약, 혹한기 추운 날씨에 시동이 걸리지 않을 때에는 원활한 엔진 시동을 위하여 다음과 같은 순서로 시동을 거십시오.
  1. 브레이크 페달을 밟지 말고 시동스위치를 두번 누릅니다.
  2. 시동스위치 ON 상태에서 워닝박스에 예열 표시등이 점등 됩니다.
  3. 수 초간 기다린 후 예열 표시등이 소등 된 것을 확인하고 브레이크 페달을 밟고 시동을 거십시오.



경고

스마트 키 시스템은 작동범위 내에서 브레이크 페달을 밟고 시동스위치를 누르면 시동이 걸립니다. 엔진 점검 등 기타 상황에서 시스템에 익숙하지 못한 사람, 특히 어린이가 시동을 걸 수 있으므로 주의하십시오.

## 차량 출발



1. 선택레버를 **D** 또는 **R**에 놓은 후 주차 브레이크를 해제하십시오.
2. 기어 선택레버를 **D** 또는 **R** 위치로 전환한 후 바로 급출발, 급가속하지 마십시오. 특히, 경사로에서 주/정차 후 출발할 때에는 브레이크를 밟은 상태에서 선택레버를 **D** 위치에 놓고 변속기 내부 동력 전달이 완료되도록 수초간 대기한 후 천천히 출발하십시오.
3. 오르막길에서 정차했을 때는 선택레버를 **D** 위치에 놓더라도 차량이 뒤로 밀릴 수 있으니 브레이크를 밟으십시오.

## 엔진 정지



1. 차량이 완전히 정지한 상태에서 브레이크 페달을 밟은 상태로 유지하십시오.
2. 기어 선택레버를 **P** 위치에 놓으십시오.
3. 주차 브레이크를 작동시키십시오.
4. 페달에서 발을 떼고 시동스위치를 눌러 시동을 **OFF** 하십시오.
5. 차량을 떠날 때는 반드시 시동이 OFF 되었는지, 기타 이상이 없는지 확인하고, 스마트 키를 소지하십시오.

## 주행중 시동 OFF(비상시)



사고 상황 및 기타 긴급한 상황에서 엔진 시동을 **OFF** 해야 할 경우, 시동스위치를 3초간 길게 누르면 엔진 시동이 **OFF** 됩니다.



경고

사고 및 기타 차량 파손 또는 긴급 상황이 아닌 경우에는 절대로 주행 중에 시동을 **OFF** 하지 마십시오. 제동 및 차량 시스템 제어 불능으로 인해 사고를 당할 수 있습니다.

## ! 스마트 키 시동스위치 사용시 주의사항

- 선택레버 **P**와 **N** 위치에서만 시동이 걸립니다.
- 반드시 브레이크 페달을 밟고 시동을 거십시오.
- 시동시 가속 페달을 밟지 마십시오.
- 시동 모터 손상 방지를 위해 재시동시 10초 이상 대기 후 재시동하십시오.
- 시동 후 약 1~2분간 공회전을 시킨 후 출발하시고, 특히, 겨울철에는 엔진 및 기타 구동계통의 원활한 순환을 위해 출발 후부터 약 300m정도는 천천히 주행하십시오.
- 시동스위치 **ON/ 시동** 상태에서 스마트 키를 소지한 채 도어를 열고 차량을 이탈하면 워닝박스에 경고 메시지가 전시되고 경보음이 울립니다.
- 스마트 키가 작동범위내에 있을 경우에는 시동스วิต치를 누르면 시동이 가능합니다. 특히, 스마트 키를 이러한 차량 특성을 모르는 사람 (어른, 어린이 포함)과 함께 차내에 둘 경우에는 의외의 상황이 발생할 수도 있으므로 항상 주의하십시오.
- 스마트 키가 차량 실내의 리어 2열, 3열 시트 또는 화물 공간에 있을 경우에는 스마트 키를 인식하지 않아 차량 시동이 걸리지 않습니다.
- 외부에서 차량 점검시, 특히 엔진룸 내부 점검시 시동을 걸지 않도록 각별히 주의하십시오.
- 시동이 꺼진 상태에서 시동스วิต치를 **ACC** 나 **ON** 위치에 두고 전기장치를 사용하면 배터리가 방전될 수 있습니다.
- 주행 중에 시동스วิต치를 작동하면 전원 차단으로 인해 위험에 빠질 수 있습니다. 주행 중에는 절대로 시동스วิต치를 누르지 마십시오.
- 복제 키를 사용하지 마십시오.
- 시트 열선 기능이 작동되는 시트 쿠션 또는 페달 부근 및 차량 바닥은 통신이 원활히 되지 않는 구간으로써 스마트 키 인식 성능이 떨어질 수 있습니다.
- 차량은 각종 전자 제어 장치에 의해 컨트롤되고 있습니다. 스마트 키 근처 또는 차량 근처에서 전파를 발생시키거나 기타 전자파를 일으키는 장치를 부착하여 사용할 경우, 각종 차량 제어 장치가 오작동할 수 있습니다.
- 스마트 키 근처에 스마트 폰을 함께 둔 상태 또는 차량의 파워소켓에 스마트 폰 배터리 충전시 시동스วิต치를 작동시키면 간헐적으로 차량 시동이 걸리지 않을 수 있습니다.

## 레키스 키(리모콘)배터리 교환

레키스와 차량의 통신 거리가 현저하게 줄어들거나 작동 중 간헐적으로 동작 불량 발생 시에는 레키스 배터리를 교환해 주십시오. 키 내부의 회로는 정전기에 약하므로 배터리 교환에 능숙하지 않으면 당사 정비사업장에서 점검 및 교환하십시오.

교환 방법은 아래와 같습니다.

1. 레키스 키/스마트 키 뒷면의 커버를 시계 드라이버 ⊖형(최소형)을 사용하여 스크래치가 발생하지 않도록 조심스럽게 분리합니다.



2. 리어 커버를 벗긴 후 배터리를 교환합니다.

배터리 규격 CR2032-1개



주의

- 반드시 규격에 맞는 배터리로 교환해야 합니다. 배터리 크기나 두께가 다른 비규격품을 사용하면 접촉 불량 등으로 인해 키가 작동하지 않을 수도 있습니다.
- 배터리의 극성(+, -)이 바뀌지 않도록 주의하십시오.
- 배터리는 환경을 오염시킬 수 있으므로 적절한 방법으로 폐기하십시오.
- 레키스 키 및 스마트 키는 완전방수가 되지 않기 때문에 습기(음료수, 수분 등)가 유입되면 오작동의 원인이 되며, 이는 보증수리 대상에서 제외되므로 주의하십시오.

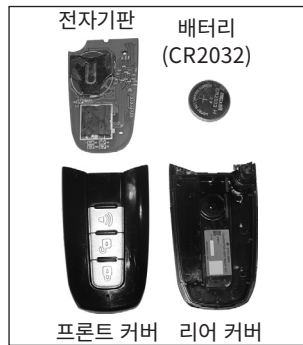
3. 규격에 맞는 배터리(CR2032-1개)를 극성에 맞춰 ((+)는 위로, (-)는 아래로) 조립하십시오.
4. 분리의 역순으로 조립하십시오.



# 스마트 키 배터리 교환

스마트 키와 차량의 통신거리가 현저하게 줄어들 경우 또는 작동 중 간헐적으로 동작 불량 발생 할 때에는 스마트 키의 배터리를 교환해 주십시오. 키 내부의 회로는 정전기에 약하므로 배터리 교환에 능숙하지 않으면 당사 정비사업장에서 점검 및 교환하십시오.

## 배터리 교환 방법



- 스마트 키의 버튼을 누르고 비상 키를 분리합니다.
- (-) 드라이버를 사용하여 스마트 키에서 프론트 커버를 분리합니다.

- 전자 기판이 손상되지 않도록 기판을 조심스럽게 분리합니다.

- 배터리를 분리하고 같은 규격의 새 배터리를 끼웁니다.
- 장착은 탈거의 역순입니다.

**배터리 규격** CR2032



**주의**

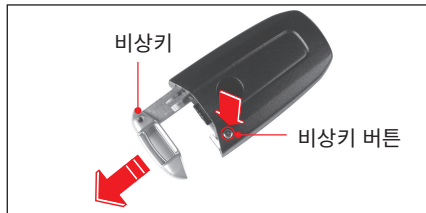
- 반드시 규격에 맞는 배터리로 교환해야 합니다. 배터리 크기나 두께가 다른 비규격품을 사용하면 접촉 불량 등으로 인해 키가 작동하지 않을 수도 있습니다.
- 배터리의 극성(+, -)이 바뀌지 않도록 주의하십시오.
- 배터리는 환경을 오염시킬 수 있으므로 적절한 방법으로 폐기하십시오.
- 레키스 키 및 스마트 키는 완전방수가 되지않기 때문에 습기(음료수, 수분 등)가 유입되면 오작동의 원인이 되며, 이는 보증수리 대상에서 제외되므로 주의하십시오.

## 스마트 키 배터리 방전시 엔진 시동

\* 도어 개폐 : 스마트 키의 배터리 방전 등의 이유로 도어 잠금 및 해제가 되지 않을 경우 아래와 같이 보조 키(비상 키)를 이용하여 도어를 개폐할 수 있습니다.

\* 엔진 시동 : 스마트 키의 배터리 방전 등의 이유로 스마트 키를 차내에 소지하고 있어도 엔진 시동이 걸리지 않을 경우에는 스마트 키 홀더를 이용하여 엔진 시동을 걸 수 있습니다.

아래와 같이 임시 조치 후 스마트 키의 배터리를 교환하거나 스마트 키를 점검하십시오.

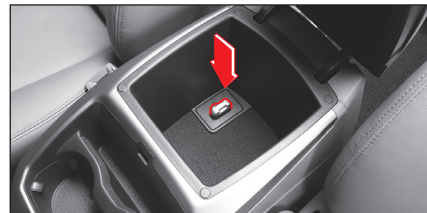


1. 비상 키 버튼을 누르고 비상 키를 본체에서 빼내십시오.



2. 비상 키를 운전석 도어의 키 홀에 끼우고 열림 방향으로 돌리면 잠금이 해제됩니다.

3. 차량이 도난 경계상태 였을 때는 경보음이 작동 됩니다.



4. 센터 콘솔 박스를 열고 내부의 스마트 키 슬롯에 스마트 키 본체를 방향에 맞춰 끼우십시오.

**주의** 주행 시에는 센터 콘솔 박스를 닫고, 차량에서 떠날 때는 스마트 키를 반드시 소지하십시오.



5. 기어 선택레버를 **P** 또는 **N** 위치에 놓고 브레이크 페달을 밟은 상태에서 시동스위치를 누르십시오.



6. 도어를 잠글 때는 비상 키를 운전석 도어 키 홀에 끼우고 잠금 방향으로 돌리십시오. 이때, 도난 경계 모드로 진입되지 않습니다.

## ! 스마트 키 사용시 주의사항

- 스마트 키가 실내에 있는 상태에서 차량 외부에서 스마트 키 또는 도어 핸들의 도어 잠금 버튼을 눌러 도어를 잠금(LOCK) 상태로 하면 실내에 있는 스마트 키를 휴대하는 것만으로도 작동되는 스마트 키 기능(리모콘 기능 포함)이 일시적으로 상실됩니다(부저 경고음 발생). 원래 기능으로 회복하기 위해선 차량의 도난 경계 상태를 외부의 스마트 키 또는 도어 핸들의 버튼을 눌러 해제하면 기존 기능으로 사용할 수 있습니다.
- 스마트 키를 실내에 두거나, 몸에 휴대한 상태에서 시동이 되지 않을 경우에는 센터 콘솔 박스 내의 스마트 키 슬롯에 스마트 키를 장착한 후 시동을 거십시오.
- 전파를 강하게 송수신하는 장소, 무전기/ 기타 송수신 시스템이 차량에 탑재되어 있는 경우 또는 근처의 타차량에서 스마트 키를 작동하고 있을 경우에는 정상적으로 작동되지 않을 수 있습니다.
- 차량 실내에 스마트 키를 둔 상태에서 작동할 경우, 구조상 발생하는 사각지역 예를 들어, 페달 부근, 차량 바닥 및 시트 열선 기능이 작동되는 시트 쿠션 등 일부 장소에서는 키를 인식하지 못하여 작동되지 않을 수 있습니다. 이럴 경우, 키를 몸에 휴대하거나, 위치를 변경하여 사용하시기 바랍니다.
- 스마트 키가 리어 2열, 3열 시트 또는 화물실에 있을 경우, 스마트 키 인식이 되지 않아 시동이 안걸릴 수 있습니다. 차량 시동시에는 운전자가 스마트 키를 소지하시고 스마트 키 인식이 잘안되는 리어 2열, 3열 시트 및 화물실에 스마트 키를 놓고 도어 및 테일게이트를 닫지 않도록 하십시오.
- 한 개의 열쇠고리에 당사가 지급한 키 2개를 동시에 장착한 상태에서 사용할 경우, 스마트 키 시스템의 작동은 물론, 차량 시동이 걸리지 않을 수 있습니다.
- 스마트 키는 한개씩 별도로 보관하여 사용하시고 스마트 키 버튼을 사용하지 않고 차량 도어를 잠글 때는(도어 핸들의 잠금 버튼 사용) 특히, 차량 내에 스마트 키를 놓아 두지 않도록 주의하십시오.
- 스마트 키가 차량 내에 있을 경우 브레이크 페달을 밟고 시동스위치 누르면 차량 시동이 걸립니다. 차량 시스템을 잘모르는 사람, 특히 어린이와 스마트 키를 실내에 두고 차량을 이탈하지 마십시오. 엔진 시동이 걸리거나 잘못된 차량 조작으로 큰 사고를 당할 위험이 있으니, 항상 주의를 기울여 주십시오.
- 차량에서 잠시라도 벗어날 경우, 시동을 **OFF**한 상태에서 차량 키를 휴대하시고 여분의 키는 차량 내부에 보관하지 마십시오. 차량 도난 및 오작동 등이 발생할 수 있습니다.
- 스마트 키 내부로 물이나 액체가 유입되지 않도록 하십시오.
- 스마트 키를 분실했을 경우에는 차량 시동을 걸 수 없습니다. 가까운 당사 정비사업장에 연락하여 조치를 받으십시오.

# 이모빌라이저 시스템

## 이모빌라이저 시스템

이모빌라이저 시스템은 차량 도난 방지를 위해 허용된 키 이외에는 시동을 걸 수 없도록 하는 장치입니다. 시동키 내부의 트랜스폰더와 엔진 컨트롤 유닛 암호를 비교하여 동일할 때에만 시동이 걸립니다.

## 이모빌라이저/스마트 키 작동 표시등



이모빌라이저/스마트 키 작동 표시등이 점멸할 경우에는 이모빌라이저 또는 스마트 키 시스템에 이상이 있는 것이므로 점검 및 정비를 받으십시오.

**참고** 이모빌라이저 키와 엔진 컨트롤 유닛간의 통신시간은 경우에 따라 달라서 통신시간이 짧을 경우, 이모빌라이저 작동표시등이 점등되지 않습니다.

- 주의**
- 임의로 차량을 개조하여 원격 시동 장치를 장착할 경우 엔진시동에 문제를 유발하거나 치명적인 사고가 발생할 수 있습니다.
  - 이모빌라이저 시스템에 대한 수리는 당사 정비사업장에서 허가된 작업자에 의해서만 수행되어야 합니다.
  - 트랜스폰더의 암호를 삭제하거나 키를 추가로 등록할 때에는 반드시 차량 소유자가 직접 참관하십시오.
  - 외부 요인(열쇠 고리 등)으로 인하여 이모빌라이저 통신이 되지 않아 시동이 걸리지 않을 경우 시동키를 빼고 약 10초 이상 대기한 후 다시 시동을 거십시오.

**경고** 이모빌라이저 시스템은 어떠한 경우에도 차량에서 제거할 수 없으며, 임의로 제거하거나 시스템을 손상시키면 시동을 걸 수 없으므로 절대로 제거, 개조 또는 손상시키지 마십시오.



## 이모빌라이저 키

트랜스폰더와 엔진 컨트롤 유닛이 서로 통신하여 암호가 동일할 경우에만 시동이 걸립니다.(트랜스폰더가 레키스 키 및 스마트 키에 내장되어 있음)

- 주의**
- 레키스 키나 스마트 키를 떨어뜨리거나 충격을 가하면 내장된 트랜스폰더가 파손될 수 있습니다.
  - 트랜스폰더가 손상된 레키스 키나 스마트 키로는 시동을 걸 수 없습니다.
  - 레키스 키나 스마트 키 또는 시동키(시동스위치) 근처에 금속성의 액세서리를 장착하지 마십시오. 이러한 물품들은 시동을 걸 때 시동키(시동스위치) 내부로 전달되는 전파값을 변화시켜 시동이 걸리지 않게 할 수도 있습니다.

## 이모빌라이저 통신 이상으로 시동 불량

이모빌라이저는 레키스 키 및 스마트 키에 삽입된 트랜스폰더와 엔진 컨트롤 유닛이 통신하여 서로의 암호가 같을 때에만 시동이 걸리는 장치입니다. 시스템의 내부적 이상 또는 외부적 통신 장애 요인으로 인하여 서로간의 통신에 이상이 있을 경우에는 시동이 걸리지 않습니다. 이러한 통신 이상일 경우에는 이모빌라이저 작동 표시등이 점멸합니다.

이모빌라이저 장착 차량에서 아래와 같은 경우 차량 시동에 문제가 발생할 수 있습니다.

- 두개 이상의 레키스 키나 스마트 키를 겹쳐 놓고 사용할 경우
- 레키스 키나 스마트 키를 전자파나 전파등을 발신/수신하는 장치와 근접해 놓고 사용할 경우
- 레키스 키나 스마트 키를 조명장치, 보안키, 보안카드와 같은 전기/전자 장치와 근접해 놓고 사용할 경우
- 열쇠고리, 자석, 금속 물질, 배터리 등이 근접해 있는 상태에서 레키스 키나 스마트 키를 사용할 경우
- 예열 시간이 경과되기 전에 빠르게 시동을 걸 경우



- 외부 요인으로 인한 통신 장애 또는 예열시간 이전의 빠른 시동으로 인하여 이모빌라이저 통신이 되지 않아 시동이 걸리지 않을 수 있습니다. 이때에는 시동이 걸리지 않는 요인을 제거하고 레키스 키 장착 차량인 경우 시동키를 빼고, 스마트 키 장착 차량인 경우 키를 안테나 작동범위 밖에서 약 10초 이상 대기하고 나서 다시 시동을 거십시오.
- 외부요인을 제거하고서도 이모빌라이저 작동표시등이 점멸하면서 시동이 걸리지 않으면 당사 정비사업장에서 점검 및 정비를 받으십시오.

## 트랜스폰더가 손상되었을 때

트랜스폰더가 손상된 레키스 키나 스마트 키로는 시동을 걸 수 없습니다. 이럴 경우에는 레키스 키 및 스마트 키를 신품으로 교환하고, 엔진 컨트롤 유닛에 해당 암호를 등록해야 시동할 수 있습니다.

## 키를 분실했을 때

키를 분실했을 때는 분실 키의 트랜스폰더 암호를 엔진 컨트롤 유닛에서 소거해야 합니다. 분실 키에 의한 차량 도난 방지를 위해 당사 정비사업장에서 조치를 받으십시오.

## 도난 경보 시스템

도난 경보 시스템은 레키스 키 또는 스마트 키로 도어를 잠그면 작동되며, 레키스 키나 스마트 키로 잠금을 해제하지 않고 다른 방법으로 도어, 테일게이트 또는 엔진 후드를 열게 되면 비상경고등과 경보음을 울리는 장치입니다.

### 도난 경계 상태 전환

- 모든 도어, 테일게이트 및 엔진 후드가 닫혀 있는 상태에서 레키스 키 또는 스마트 키(프론트 도어의 바깥 도어 핸들에 있는 도어 잠금 버튼 포함)의 도어 잠금 버튼을 누르면 도난 경계 상태로 전환되면서 비상경고등이 2회 점멸하고 경고음이 1회 울립니다.
- 도난 경계 상태에서 레키스 키나 스마트 키로 도어 잠금을 해제하고 도어를 열지 않은 채 약 30초가 경과하면 모든 도어가 다시 잠금 상태로 전환되면서 도난 경계 상태로 전환됩니다.
- 키를 도어 키 홀에 끼워 도어를 잠그면 단순히 도어만 잠길 뿐 도난 경보 장치는 작동하지 않습니다.



주의

스마트 키: 시동스위치는 [OFF] 또는 [ACC] 상태에 있어야 하며 모든 도어, 테일게이트 및 엔진 후드가 완전히 닫혀있어야 도난 경계상태로 전환됩니다. 시동스위치가 [ACC] 상태일 때는 도난 경계 상태로 진입함과 동시에 시동스위치가 [OFF] 상태로 바뀝니다. 시동스위치 [ON] 상태에서는 도난 경계 상태로 진입되지 않습니다.

### 도난 경보 작동

도난 경계 상태에서 레키스 키나 스마트 키를 사용하지 않고 도어, 테일게이트 또는 후드를 열거나 도어 잠금 레버를 강제로 잠금 해제 위치로 놓을 경우, 경보가 작동합니다.

- 도난 경계 상태에서 키를 키 홀에 끼워 도어를 열면 경보가 작동합니다.
- 도난 경계 상태에서 강제로 도어나 테일게이트, 엔진 후드를 열면 경보가 작동합니다.
- 도난 경보시에는 경보음과 비상등이 0.5초 주기로 27초 동안 작동합니다.
- 도난 경보 작동 중 아래와 같이 작동할 경우 경보가 중지됩니다.
  - 레키스 키 또는 스마트 키의 도어 잠금 버튼 또는 도어 잠금 해제 버튼을 누를 때
  - 프론트 도어 외부 도어 핸들의 도어 잠금/해제 버튼을 누를 때(스마트 키 장착 차량)
  - 시동키(시동스위치)를 ON 상태로 할 때
  - 패닉 기능을 실행할 때
  - 키를 사용하여 운전석 도어를 열 때(키를 도어 키 홀에 삽입)

### 도난 경계 상태 해제

- 레키스 키(리모콘)를 사용하여 정상적으로 도어 열림(UNLOCK) 상태로 전환하면 도난 경계 상태가 해제됩니다.
- 스마트 키(프론트 도어의 바깥 도어 핸들에 있는 도어 잠금/해제 버튼 포함)를 사용하여 정상적으로 도어를 열림(UNLOCK) 상태로 전환하면 도난 경계 상태가 해제되면서 비상경고등이 1회 점멸하고 경고음이 2회 울립니다.
- 도난 경계 상태에서 레키스 키나 스마트 키로 도어 잠금을 해제하고 도어를 열지 않은 채 약 30초가 경과하면 모든 도어가 다시 잠금 상태로 전환되면서 도난 경계 상태로 전환됩니다.